

MH Egészségvédelmi Intézet¹,
ELTE Pszichológia Intézet, Személyiség- és Egészségpszichológiai Tanszék²

Az új sorozási tesztbattéria alkalmazása során szerzett tapasztalatok

Fekete Melinda¹ őrnagy,
Rózsa Sándor²

Kulcsszavak: sorozási teszt-battéria, OTIS-II, félprojektív mérőeszköz, szimuláció

A sorkatonai alkalmassági vizsgálatban jól használható és korszerű tesztbattéria kidolgozásának főbb lépéseit és a kapott eredményeket szemléltetjük. A több szakaszból álló munka során mintegy 2.500 sorkötelessel végeztünk különböző típusú felméréseket (pl. validálás, fókusz-csoport, bevalás vizsgálat, standardizálás).

A sorozási tesztbattéria négy fő elemét az alábbi mérőeszközök jelentik: OTIS-II intelligencia teszt, Élettörténeti mutatók, Brengelmann-féle személyiségkérdőív és a Pálcika-ember félprojektív teszt. A mérőeszközökkel végzett vizsgálatok a skálák megbízhatóságát és validitását mutatják. A kidolgozásra kerülő tesztbattéria a személyiségműködés tágabb megközelítését teszi lehetővé, ami a sorozás során alkalmazott személyes interjúval kiegészítve a sorkatonai szolgálatra való pszichés alkalmasság megbízható mérőmódszerének tekinthető.

A sorozáson alkalmazott pszichológiai teszt felvételét első alkalommal az 1993. évi CX. Honvédelmi Törvény írta elő. Ilyen tömeges katonai alkalmasság-vizsgálatnak hazánkban nem voltak hagyományai. A pszichológiai tesztbattéria bevezetésére igen kevés idő és pénz állt rendelkezésre. A katonaegészségügy szakemberei által kidolgozott pszichológiai tesztcsomag ennek ellenére évekig használatban volt.

Az évek során felgyülemlett tapasztalatok és a mérőeszközzel szemben támasztott kívánalmak miatt azonban

elkerülhetetlenné vált a mérőeszköz helyett egy korszerűbb, pontosabb, a modern kor elvárásainak sokkal inkább megfelelő tesztbattéria kidolgozása és bevezetése. Az alábbiakban ismertetésre kerülő sorkatonai szolgálatra való pszichológiai alkalmassági tesztbattéria kidolgozását gondos mérlegelés és előkészítő munka előzte meg. A tesztbattéria kialakításánál törekedtünk arra, hogy a pszichológiai alkalmasság felmérését megbízható standardizált mérőeszközökkel, több oldalról közelítsük meg.

Az új sorozási tesztbatteria elemei

A sorkötelesek mentális képességeinek felmérésére a már hazai eredményekkel rendelkező OTIS-II intelligencia tesztet alkalmaztuk. Az OTIS-féle értelmi képességet mérő tesztet viszonylag széles körben alkalmazzák a hazai munkalélektani és pályaválasztási gyakorlatban. A tesztnek eredeti változata az amerikai hadseregben használt ún. Army-alfa mentális képességvizsgáló tesztet tartalmi felépítését követi. A teszt két változata (OTIS-I. és OTIS-II.) eltérő mentális képességek tesztelésére alkalmas. Az OTIS-I. elsősorban általános iskolás környezetben alkalmazott teszt, míg az OTIS-II. közepes erősségű mentális tesztnek minősíthető, ami azt jelenti, hogy a teszt különösen jól alkalmazható a középiskola alsóbb osztályaiban, illetve az ennek megfelelő végzettségűek esetében. Az OTIS-II. 46 kérdésből áll, mely szerkezeti felépítését tekintve nagyrészt verbális jellegű és ugyanakkor kis százalékban néhány nem verbális tételt tartalmaz. A mérőeszköz faktorstruktúráját a következő elméleti dimenziók alkotják:

- I. Figyelmi teljesítmény;
- II. Meghatározás;
- III. Rendezés;
- IV. Ellentétes asszociáció;
- V. Kritika;
- VI. Diszkriminációs képesség;
- VII. Analógiás képesség [1, 2].

A családi körülményekre, a testi és lelki egészségre és a sorkatonai szolgálattal kapcsolatos jellemzőkre a már

korábbi sorozások alkalmával is sikeresen használt ún. Élettörténeti mutatók kérdéscsoportot alkalmaztuk. Az egyes kérdések a következő problématerületeket ölelik fel: családi körülmények, fejlődési jellemzők, testi-lelki egészség, öngyilkossági kísérlet, alkohol és drogfogyasztás, törvénnyel való szembehelyezkedés, iskola és foglalkozás, sorkatonai szolgálattal összefüggő motiváció, szexuális beállítódás, családi állapot, valamint az adaptáció. A fenti területeket egyenként 3-4 kérdés fedi le [3].

Az általános személyiségjellemzők feltárására a Brengelmann-féle Személyiségteszt rövidített változatát alkalmaztuk. A rövidített verziót az előzetes vizsgálataink eredményei alapján alakítottuk ki, és kiegészítettük egy ún. szimulációra való törekvés skálával is. Az így kialakított 32 tételes kérdőív 4 skálát tartalmaz: extroverzió, neuroticizmus, rigiditás és szimulációra való törekvés.

Az érzelmi és társas kapcsolatokat feltárására kifejlesztett fél-projektív mérőeszköz 30 tételből áll, amelyben a vizsgálati személynek 5 válaszlehetőség közül kell eldönteni azt, hogy mi történik az adott képen. A „Pál-cika-ember teszt” elnevezésű mérőeszköz az alábbi skálákból áll: agresszió, deviancia, szerhasználat, érzelmi instabilitás, öndestrukción, társas kapcsolatok zavara. A mérőeszköz alapját *Dr. Oláh Attila* kutatásai adták, melyet a sorkötelesekkel szembeni alkalmassági követelményeket figyelembe véve továbbfejlesztettünk. Célkitűzésünk az volt, hogy olyan mérőeszköz alapjait rak-

juk le, amely fél-projektív felülete miatt nem átlátható, így a szándékos manipulálásra érzéketlenebb.

A vizsgálati minták jellemzői

A tesztbatteria végleges kialakításáig több vizsgálati mintán is végeztünk kutatásokat. Az OTIS-II intelligencia teszt konstruktum validitásának vizsgálatához 690 sorkötelessel töltöttük ki a bevezetésre szánt sorozási tesztbatteriót és a *Raven*-féle Progresszív Matrikák intelligencia kérdőívet. Ez a minta lehetőséget biztosított a skálák reliabilitásának vizsgálatára és összehangolására. A kérdőíveket kitöltők átlagéletkora 21 év, a legfiatalabb 18, míg a legidősebb 30 éves. A minta közel 16 %-a 8 általános vagy annál alacsonyabb iskolai végzettséggel, mintegy 64 % középfokú és 19% felsőfokú iskolai végzettséggel rendelkezett. 12 esetben nem állt rendelkezésünkre információ a sorköteles legmagasabb iskolai végzettségéről.

Az Élettörténeti mutatók és a *Brenghelmann*-féle Személyiség Kérdőív teszt-reteszt megbízhatóságát és a skálák prediktív erejét egy közel 50 fős nyomon követett mintán vizsgáltuk.

A szimuláció és a sorkatonai szolgálat elsődleges motivációinak alapos vizsgálata érdekében 2 X 15 fős, sorozáson résztvevő fiatalok csoportján ún. fókuszcsoportos eljárást alkalmaztunk.

A végleges tesztbatteriót 1.257 fős sorkatonai mintán teszteltük. A minták kiválasztásakor ügyeltünk arra, hogy a felmérésbe bevont fiatalok korban, iskolai végzettségben és

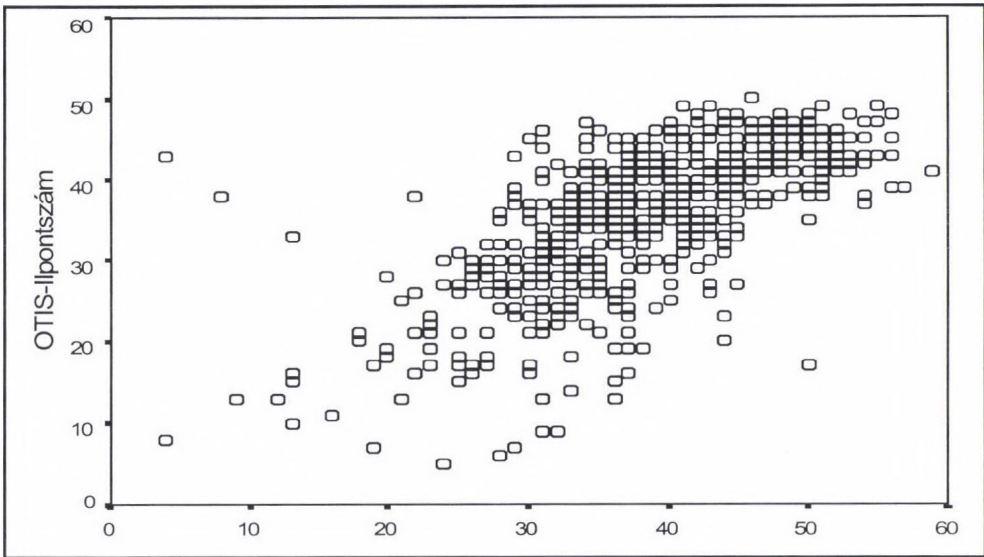
lakóhelyben reprezentálják a bevonuló fiatalok teljes mintáját. Az általános iskolai végzettségűek aránya 32%, a középfokú iskolai végzettséggel rendelkezők aránya 49%, míg a felsőfokú iskolai végzettséggel rendelkezők aránya 19% volt.

Főbb eredményeink

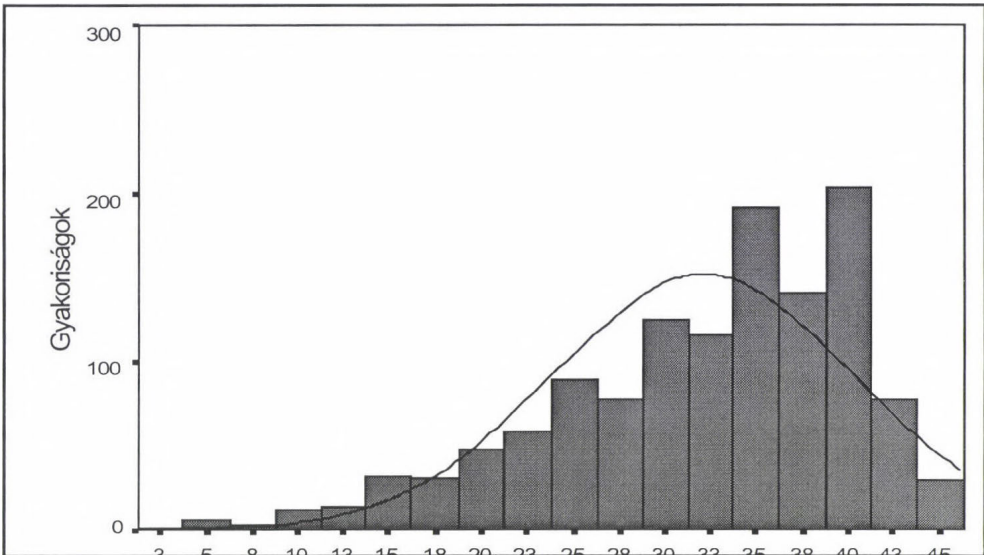
Az OTIS-II intelligencia kérdőív és a *Raven*-féle Progresszív Matrikák között szoros együttjárást találtunk ($r = 0,69^{**}$). Az eredmény interpretálásához fontos figyelembe vennünk, hogy a két intelligencia kérdőív „támadáspontja” eltérő, hiszen az OTIS-II főként verbális intelligenciát mér, ezzel szemben a Progresszív Matrikák a nem-verbális intelligencia felmérését célozza. Érdeemes megjegyeznünk, hogy az intelligencia egyik igen jó mutatójának tartott legmagasabb iskolai végzettség a felmérésünkben szereplő mintán szorosabb együttjárást mutatott az OTIS-II.-vel ($r = 0,61^{**}$), mint a *Raven*-féle IQ teszttel ($r = 0,48^{**}$). Az 1. ábrán a két mérőeszköz együttjárását szemléltető diagram látható.

Az OTIS-II intelligencia kérdőívet alkotó tételek belső konzisztenciáját becslő mutató magas értéke (*Cronbach-alfa*: 0,91) a kérdőív megbízhatóságát támasztja alá. A mérőeszköz tételenkénti vizsgálata az egyes kérdések alkalmazhatóságát és megbízhatóságát bizonyította.

A két vizsgálati minta összesített eredményei alapján, több mint 2.000 fő válaszainak figyelembe vételével alakítottuk ki a sorozási alkalmassági vizsgálatokhoz szükséges standar-



1. ábra: Az OTIS-II és a Raven-féle Progresszív Mátrixok pontszámainak együttjárása



2. ábra: Az OTIS-II összpontszámok eloszlása

dokat és pontszám övezeteket (6 kategória). Az övezetek kialakításánál a Raven-féle progresszív Mátrixokkal kapott eredményeket és az összpontszámok eloszlásait vettük alapul (2. ábra és I. táblázat).

A *Bregelmann*-féle személyiség-kérdőív rövidített skáláinak megbízhatóságát kifejező *Cronbach*-alfa mutató mértéke a rigiditás kivételével kiválónak mondható (0,7 és 0,8 közötti, a rigiditásé: 0,56). Az elosz-

Kategória	Övezet	Alsó határ	Felső határ	%
I.	70 alatti IQ	0	16	5,4
II.	71 és 80 közötti IQ	17	23	10,9
III.	81 és 90 közötti IQ	24	30	20,0
IV.	91 és 110 közötti IQ	31	37	33,2
V.	111 és 120 közötti IQ	38	42	25,1
VI.	121 és 130 közötti IQ	43	46	5,4

I. táblázat: Az OTIS-II pontszámainak alapján képzett intelligencia-övezetek százalékos megoszlása

A skálák és övezeteik	Az övezetek jelentései	Százalékos gyakoriságok
<i>Extroverzió</i>		
5 pont alatt	introverzió	24,2
5-12 pont	átlagos övezet	66,6
12 pont felett	extroverzió	19,2
<i>Neuroticizmus</i>		
3 pont alatt	érzelmileg stabil	23,5
3-10 pont	átlagos övezet	51,8
10 pont felett	érzelmileg instabil	24,7
<i>Rigiditás</i>		
6 pont alatt	plasztikus	4,7!
6-13 átlagos	átlagos övezet	80,9
13 pont felett	rigid	14,4
<i>Szimuláció</i>		
0-11 pont	átlagos övezet	98,6
11 pont felett	a katonai alkalmatlanságra való törekvés	1,4!

II. táblázat: A Brengelmann-féle Személyiségkérdőív pontszám-övezeteinek százalékos megoszlása és ezek jelentése

lásokat figyelembe véve az extroverzió, a neuroticizmus és a rigiditás esetében 3, míg a szimulációra való törekvés esetében 2 övezetet különböztettünk meg (II. táblázat).

A Pálcika-ember fél-projektív mérőeszköz mindezidáig nem volt ilyen nagy elemszámú mintán tesztelve. Fontosnak tartjuk, hogy a mérőeszköz fél-projektív jellege miatt igen

hasznos támpontokat nyújthat olyan problémák feltárásánál, melyek esetében a sorkatonai szolgálatra való alkalmatlanságra való törekvés jelentős mértékben torzíthat. Mindezek mellett fontos megjegyeznünk, hogy a mérőeszköz használata – csakúgy, mint a többi projektív teszt – igen gondos értékelést és körültekintést igényel. A fél-projektív megközelítés jól kiegészíti a többi önjellemző skálát és az interjút. A skálák megbízhatósága és validitása jó: pl. Öndestrukció Skála és az Élettörténeti mutatók öngyilkossági mutatójának együttjárása $r = 0,62^{**}$.

Tapasztalataink összefoglalása

Az előzetes eredményeink alapján nyilvánvalóvá vált, hogy a sorkötelesek igen eltérő motivációi és általános személyiségjellemzői rendkívüli mértékben befolyásolhatják az alkalmassági vizsgálat során felhasznált mérőeszköz eredményeinek megbízhatóságát és interpretálhatóságát.

A fókuszcsoportos beszélgetések eredményei megerősítették, hogy a sorkötelesek közül sokan motiváltak a katonai szolgálatra és a legtöbbször különböző pszichiátriai megbetegedések szimulálásával próbálják elérni azt, hogy ne kapjanak szolgálatra alkalmas minősítést. A fókuszcsoportok tapasztalatai alapján az általános mentális képességeket vizsgáló OTIS-II kérdőívvel kapott eredmények megbízhatóak, ezen a területen a torzítás mértéke alacsony, ezzel szemben az Élettörténeti mutatók és a Brengelmann-féle személyiség-kérdőív skáláinak torzítása fokozott. Mindezek alapján hasznos

mérőeszköznek tekinthető az érzelmek és a társas kapcsolatok mérésére kidolgozott fél-projektív eljárás, ami a tudatos torzítást jelentősen csökkentheti.

A különböző mintákon szerzett pszichometriai mutatók a mérőeszközök megbízhatóságát és érvényességét támasztják alá. A kidolgozásra kerülő tesztbatteria a személyiségműködés tágabb megközelítését teszi lehetővé (intelligencia, élettörténet, személyiségvonások, tudattalan mechanizmusok), ami a sorozás során alkalmazott személyes interjúval kiegészítve a sorkatonai szolgálatra való pszichés alkalmasság megbízható mérőmódszerének tekinthető. Úgy gondoljuk, hogy a bemutatásra kerülő egyszerű papír-ceruza tesztek eredményei, kiegészítve az exploráció során nyert információkkal, megfelelő alapot nyújtanak a pszichológus számára a sorkatonai alkalmasság eldöntéséhez.

IRODALOM

- [1] Munkalélektani Koordináló Tanács Módszertani Sorozata, (1985). Az OTIS tesztkönyve
- [2] Otis, A. S.: Otis Group Intelligence Scale. Buros, O.K. (Ed.): The sixth mental measurements yearbook. 1965, Highland Park, NJ: Gryphon Press.
- [3] Fekete, M., Fekete, I., Szilágyi, Zs., Rózsa, S.: Az OTIS-II. Mentális Képesség-teszt hazai alkalmazásával szerzett tapasztalatok a sorkötelesek szűrésében. XV. Országos Pszichológiai Nagygyűlés, Szeged, 2002, Előadás. 2002. május 30 – június 2. Előadás-kivonatok. 54. o.

Maj. Melinda Fekete

Psychometric properties of the new Hungarian testbattery for recruitment

We are presenting the main steps of developing a new instrument for recruitment. The psychometric properties (i. e.: reliability, validity and norms) of the new Hungarian testbattery was examined in almost 2.500 subjects.

The testbattery consist of the follow-

ing four instruments: OTIS-II, Major Life Events, Brengelman Personality Inventory, and Semi-rojective Test. Our results have shown a good reliability and validity of the new testbattery. The new testbattery completed with the personal interview try to explore the individual functioning in a broad sense, which seems to be a good and reliable instrument to explore the eligilibity for enlisted man.

*Fekete Melinda őrgy.
1555 Budapest, Pf. 68.*