

Preszkíta kori, szkíta kori lelőhelyek Heves megyében

Gutay Mónika

régész-muzeológus, Dobó István Vármúzeum, gutay.monika@egrivar.hu

Bernáth László

régésztechnikus, Dobó István Vármúzeum

Raáb Donát

geofizikus, Dobó István Vármúzeum, ashivalkoinen@gmail.com

Rácz Kristóf László

régésztechnikus, Dobó István Vármúzeum, rkl.div@gmail.com

KIVONAT

A Heves megyei preszkíta kori, szkíta kori lelőhelyek a Mátra-vidék, a Bükk-vidék, az Észak-alföldi-hordalékkúpsíkság és az Észak-magyarországi-medencék nevű középtájakon találhatóak. Jelenleg a megyében 20 preszkíta és 26 szkíta kori lelőhely ismert. A preszkíta kori Mezőcsáti-kultúra első leletei az 1933 és 1937 közötti füzesabonyi sírfeltárásokból kerültek elő. Az első szkíta kori sírleleteket pedig 1895-ben Hatvan-Vasút és 1908-ban Gyöngyös déli területéről ismertették. A Kárpát-medencében közel 2500 szkíta kori temetkezésből csupán 7-nek van körárka, közülük kettő Tarnabodon és Tarnamérán került elő. A legnagyobb szkíta kori temetők Eger-Nagy-Egeden, Hevesen és Gyöngyöshalász-Ocskay-lapason láttak napvilágot. Az elmúlt évtizedekben megnövekedett a szkíta kori lelőhelyek száma. A régészek elsősorban a nagyberuházásokhoz kapcsolódóan tártak fel szkíta kori lelőhelyeket. Aldebrő-Ilona-tábla lelőhelyen egy Kr. e. 772–490 közé keltezhető szkíta kori telepjelenséget és egy Kr. e. 775–488 közé tehető női halomsíros temetkezést tártunk fel. Gyöngyös-Külső-Mérges-patak 3. sz. lelőhely keleti részén szórványosabb szkíta kori telepet ástunk meg. Egy enyhén ovális alakú, 3,9x4,3 m-es, 13 cölöplyukból álló szkíta kori ház is előkerült. A temetkezésről és a házról 3D modellek, majd makettek készültek. Szentdomonkos-Szöke-tanyán későbronzkori, vaskori telepjelenségeket azonosítottunk. A geofizikai felmérés a lelőhely DNY-i részén szórványosabb, míg az É-i részen, egy nagy amplitúdójú pozitív anomáliát mutatott ki, amely jó eséllyel lehet egy fémművességhez köthető régészeti jelenség nyoma.

KULCSSZAVAK: Heves megye, preszkíta kori, szkíta kori lelőhelyek, topográfia, Aldebrő-Ilona-tábla, Gyöngyös-Külső-Mérges-patak 3., ház- és sírrekonstrukciók, digitális fotogrammetriai felmérés, geofizikai felmérések

A preszkíta és szkíta kori lelőhelyek topográfiai helyzete (Gutay Mónika – Bernáth László)

A Heves megyei preszkíta és szkíta kori lelőhelyek az Alföld és az Észak-magyarországi-középhegység nagytájakon, a Mátra-vidék, a Bükk-vidék, az Észak-alföldi-hordalékkúpsíkság és az Észak-magyarországi-medencék középtájakon,¹ a Zagyva, a Tarna, a Tisza folyók, a Külső-Mérgecs, a Laskó, az Eger, a Domonkos patakok és a Hanyi-ér mentén található (1. ábra). Jelenleg a megyében 20 preszkíta kori és 26 szkíta kori lelőhely ismert. Gyöngyös déli részén van olyan szkíta kori lelőhely² és pár szórványlelőhely Aldebrő,³ Füzesabony, Kál,⁴ Tarnabod⁵ és Eger⁶ térségében, amelyeknek a pontos helyét nem ismerjük. A lelőhelyek között megkülönböztetünk telepeket, szórványokat, temetkezéseket és egyben telepeket és temetkezési helyeket is. A lelőhelyek többsége, kb. kétharmada az Alföld nagytáján, az Észak-alföldi-hordalékkúpsíkság középtáján, ezen belül a Hatvani-síkon, a Hevesi-síkon, a Gyöngyösi-síkon és a Borsod-Mezőség kistájakon található. A lelőhelyek kisebb része, kb. egyharmada az Észak-magyarországi-középhegység nagytáján, a Mátra-vidék és a Bükk-vidék középtájakon, ezen belül a Nyugati-Mátraalja, a Keleti-Mátraalja, az Egri-Bükkalja, az Északi-Bükk kistájakon található. Az Észak-magyarországi-medencék középtáján, a Tarna-völgyben és a Pétervásárai-dombság kistáján elenyésző a lelőhelyek száma. A legészakabbra található lelőhelyek Szilvássváradon és Szentdomonkoson helyezkednek el.

Preszkíta és szkíta kori lelőhelyek jegyzéke

A Heves megyei preszkíta és szkíta kori lelőhelyekhez általánosságban használtuk a Heves megyei lelőhelyek 2021-es adatszolgáltatását és a Magyar Nemzeti Múzeum régészeti adatbázisát. Azoknál a lelőhelyeknél, ahol csak ezeket a forrásokat használtuk, nincsenek lábjegyzetek.

1 Dövényi 2010, 5–8.

2 Márton 1908, 37–54. Gyöngyösön a sírletek nagy része (szarvastehénnel díszített bronzcsörgők, bronzkolompok, vasvéső, vaslanc, tőr, bronzkarperecek, lándzsa, aranylemezzel bevont bronzkorong, vaskések, zablák, vasszög, vaspánt, vasabroncs, vaspálca, vaslemezek töredékek) szőlőtelepítéskor került elő.

3 Patek 1989–90, 69. Aldebrőn egy hamvasztásos sír preszkíta jellegű edénymellékletekkel került feltárássra.

4 Havassy Péter et al. 2001, 140–143. Füzesabony-Bozsirészen bronz zablaoldaltagokat, Kál Fülep Sándor beltelkén keresztalakú, bronz tegezdziszt találtak.

5 Párducz 1969, 40.

6 Eger-Butler ház környékén 1972-ben 22 ép, 1 törött (2016.9.1.2.) pávaszemes gyöngy és egy aranyozott bronz hajkarika (2016.9.1.1.) került elő. HunTéka, DIV Rég-Őskori leletek gyűjteménye, leltározó: Farkas Csilla.

Preszkíta kori lelőhelyek: 1. Adács-Mérges-patak (temetkezés, telepre utaló felszíni leletek),⁷ 2. Füzesabony-Kettőshalom,⁸ Füzesabony-Csörszárok, Füzesabony-Homokbánya, Füzesabony-Öregdomb (temetkezések),⁹ 3. Besenyőtelek-Szőrhát (temetkezés),¹⁰ 4. Bocónád-Homokbánya (temetkezés),¹¹ 5. Dormánd (Erdőtelek)-Hanyi-puszta (temetkezés),¹² 6. Hatvan-Strázsahegy (temetkezés),¹³ 7. Gyöngyöshalász-Mérges-patak II (telep), 8. Kál-Legelő (temetkezés),¹⁴ 9. Kompolt-Kígyósér (temetkezés),¹⁵ 10. Ludas-Varjú-dűlő (temetkezés, telep),¹⁶ 11. Maklár-Kosztoperium-domb (temetkezés),¹⁷ 12. Novaj-Földvár (temetkezés), 13. Sirok-Akasztómály (temetkezés),¹⁸ 14. Szihalom-Pamlényi-tábla (temetkezés), 15. Tarnabod (temetkezés, telep),¹⁹ 16. Tarnaörs-Csárdamajor (temetkezés),²⁰ 17. Zaránk-Erki-halom (temetkezés).²¹

A preszkíta kori lelőhelyek között az eddig előkerült temetkezési helyek száma sokkal magasabb, mint a telephelyeké. Heves megyében az első preszkíta kori temetkezések Tompa Ferenc 1933 és 1937 közötti feltárásai során Füzesabony-Öregdomb (15 sír), Füzesabony-Csörszárok (1 sír) és Füzesabony-Homokbánya (2 sír) lelőhelyeken kerültek elő. Gallus Sándor, Horváth Tibor és Kemenczei Tibor közölte a feltárásokat.²² Szabó János Győző az 1960–70-es években jelentősebb számban tárt fel preszkíta kori temetkezéseket Füzesabony-Kettőshalom (22 sír melléklettel és 10 sír melléklet nélkül), Maklár-Kosztoperium-domb (9 sír), Sirok-Akasztómály (9 sír), Tarnaörs-sárdamajor (4 sír) és Dormánd-Hanyi-puszta (3 sír) lelőhelyekről. A terepi munkái során Boconád-homokbányából,²³ Hatvan-Strázsahegyről,²⁴ Kál-Legelőről, Zaránk-Erki-halomról²⁵ kerültek elő még preszkíta kori csontvázas sírok. Patek Erzsébet Szabó János Győző ásatási naplóját és egyéb jegyzete-

7 Fodor 1973, 54.; Fodor 1974, 1–2.

8 Patek 1989–90, 61–64.

9 Gallus–Horváth 1939; Kemenczei 1989, 55–60.

10 Kalicz 1969, 34.

11 Szabó 1963b, 22.

12 Patek 1989–90, 68.

13 Szabó 1977, 7.

14 Szabó 1969, 73.

15 D. Matuz 2001, 43–44.

16 Domboróczki 2004, 9–12.; Domboróczki 2005, 58–61.

17 Patek 1989–90, 65.

18 Patek 1989–90, 66–67.

19 Párducz 1969, 37.

20 Patek 1989–90, 67–68.

21 Szabó 1969, 73.

22 Gallus–Horváth 1939; Kemenczei 1989, 55–60.

23 Szabó 1963, 22.

24 Szabó 1977, 7.

25 Szabó 1969, 73.

it felhasználva ismertette ezeknek a temetkezéseknek a nagy részét.²⁶ Domboróczki László 1998 és 2002 között Ludas-Varjú-dűlőn egy hármás árokrendszer északi és déli szélén 19 sírből álló preszkíta kori sírcsoportot tárt fel. A sírok mellett 60 koravaskori telepjelenség is előkerült. A sírok egyike a Kr. e. 825–775 közötti időszakra keltezhető. A feltáró szerint elképzelhető, hogy az árokrendszer a korai vaskorban létesült, a preszkíta kori temető és település védelme céljából.²⁷

A preszkíta kori sírokra jellemző a nyújtott és zsugorított korhasztásos temetkezés, az ÉNy–DK-i, a K–Ny-i és a Ny–K-i tájolás. A sírok mélysége változó, 25–30 cm-től, akár 200 cm mélységig is temetkeztek. A sírokban gyakori az edénymelléklet. Ezenkívül még csontlemezek, dörzskövek, fenőkő, csiszolt kőlapok, állatcsontok, tölcseres bronzlemezek, bronzgombok, bronzkarikák, bronzpitykék, bronztűk, bronzgyöngyök, bronzcsüngők, bronzspirálcsovek, bronz zablaldaltagok, pasztagyöngyök, agyaggyöngyök, vaskarperecek, vasáruk is kerültek némelyik sírba. Füzesabony-Kettőshalmon a 37. sz. férfi sírban egy amulett részeként szarvas átfúrt metsző- és szemfogait is feltárták. Maklár-Kosztoperium-dombon a 97. sz. sír volt a leggazdagabb, az edényeken kívül csiszolt kődarabot, két csontlemezt, négy bronzkarikát és állatcsontokat is tartalmazott. Ez volt az egyedüli sír, ahol két csontlemezt raktak a sírba. Sírok-Akasztómályon került elő az egyik legmódosabb preszkíta kori sír. A 8. sz. női sír mellékletei edények, aranyfülbevaló, 2 aranygyöngy, bronzgombok, díszített csontlemez és állatcsontok voltak.²⁸ Füzesabony-Kettőshalom, Maklár-Kosztoperium-domb, Sírok-Akasztómály és Tarnaörs-Csárdamajor lelőhelyeken kerültek elő a sírokból díszített és díszítetlen preszkíta kori csontlemezek. A lemezek általában szarvasagancsból és -hosszúcsontokból készültek. A női nyújtott és zsugorított vázas sírokban három helyen fordulnak elő.²⁹ A csontlemezek használatára több elmélet is született. Szabó János Győző a tütartó-funkciót³⁰ vetette fel, mert több esetben tűk és áruk környezetében kerültek elő ezek a tárgyak. Patek Erzsébet szerint a lemezeket valamilyen szervesanyagra, pl. tarsolyra erősíthették fel.³¹ Bóka Gergely a csontlemezek funkciójának megállapításához egy fiatal őz agancsát használta fel. Rekonstrukciós kísérlete alapján a csontlemezek leginkább fából készült, hasáb alakú dobozok fedőlapjai lehettek, egy komplex tárgyat alkotva, mely alkalmas volt tűk, áruk, apró gyöngyök stb. tárolására.³² A preszkíta kori sírok másik jellegzetessége a sírokba helyezett lapos kődarabok. Általában zsugorított helyzetben eltemetett nők vagy gyermekek mellé helyezték ezeket a mellékleteket. D. Matuz Edit feltételezése szerint ez a temetkezési szokás a szkíta kor idején is

26 Patek 1989–90, 61–69.

27 Domboróczki 2004, 9–12.; Domboróczki 2005, 58–61.

28 Patek 1989–90, 58–67.

29 Bóka 2019, 40–42.

30 Szabó 1969, 75.

31 Patek 1989–90, 71.

32 Bóka 2019, 43.

tovább él. A preszkíta kori sírokba az állatcsontok elhelyezése általános, a sírgödör földjén és edényekben is előfordulnak. Leginkább juh- és szarvasmarhacsontokat tettek a sírokba.³³

K. Zoffmann Zsuzsanna Ludas-Varjú-dűlőről késő bronzkori Kyjatice- és preszkíta kori embertani leleteket vizsgált meg. A Kyjatice-kultúra Ludason feltárt birituális temetőrésztől csontvázas temetkezések is előkerültek.³⁴ A preszkíta kori sorozat a görögországi vaskori, besszarábiai szkíta és közép-európai Hallstatt-népcsoportokkal mutat jelentős azonosságot.³⁵ Egy nemzetközi projekt keretében a dublini egyetemen a Ludas-Varjú-dűlőről származó késő bronzkori Kyjatice- és preszkíta kori embertani leletek DNS-ét is elemezték (mt DNS, Y kromoszóma-haplopcsoportok). A vizsgálatok alapján a vaskori genomok a kelet-eurázsiai, főként kaukázusi genotípusokhoz hasonlóak.³⁶ Az antropológiai és a DNS-vizsgálati eredményekben eltéréseket láthatunk. Az antropológiai vizsgálatok a szélesebb körű, dél-, közép-, kelet-európai vaskori lakosság embertani hasonlóságait mutatják, a genetikai vizsgálatok viszont a vaskori kelet-eurázsiai, kaukázusi genotípushoz való hasonlóság irányába mutatnak. Szintén egy nemzetközi projekt keretében a Ludas-Varjú-dűlőn feltárt emberi és állati csontminták kollagénjének izotópvizsgálatát is elvégezték. Az eredmények azt mutatják, hogy a későbronzkorban, illetve a vaskor elején jelentős változás történt az étkezési szokásokban.³⁷

Szkíta kori lelőhelyek: 1. Aldebrő-Ilona-tábla (temetkezés, telep),³⁸ 2. Andornaktálya-Plébánia (telep),³⁹ 3. Eger-Nagy-Eged (temetkezés, telep),⁴⁰ 4. Eger-Palackozó (telep),⁴¹ 5. Eger-Szőlőske (telep), 6. Gyöngyös-Külső-Mérge-patak 3. (telep),⁴² 7. Gyöngyös-Lovastanya (temetkezés, telep),⁴³ 8. Gyöngyöshalász-Mérge-patak II. (telep), 9. Gyöngyöshalász-Külső-Mérge-oldal II. (telep), 10. Gyöngyöshalász-Ocskay-lapos (temetkezés),⁴⁴ 11. Hatvan-Boldog vasút (temetkezés),⁴⁵ 12. Hatvan-Nádai-szőlő (telep), 13. Heves, Semmelweis Ignác utca 17–19. (temetkezés),⁴⁶ 14. Heves-Vásártéri homokbánya (telep), 15. Kom-

33 D. Matuz 2001, 44–45.

34 K. Zoffmann 2008, 18–36.

35 K. Zoffmann 2008, 35–42.

36 Gamba et al. 2014, 1–9.

37 Gamarra et al. 2018, 1–20.

38 Gutay–Rácz 2019, 93–105.

39 Szabó 1963a, 22.

40 Fodor 2001, 71–78.

41 Czifra 2020.

42 Gutay 2019a.; Gutay 2020a.

43 Bóka 2012, 234–235.

44 Domboróczki 1996, 8.

45 Pósta 1895, 15–16., 22.

46 Szabó 1969, 55–68.

polt-Tagi-rét (telep),⁴⁷ 16. Ludas-Varjú-dűlő (telep),⁴⁸ 17. Nagyfüged-Anna-major (telep)⁴⁹, 18. Nagyfüged-Újsor 2. (telep), 19. Szilvásvárads-Vasút (temetkezés),⁵⁰ 20. Szilvásvárads-Alsó-Nagy-verő (szórvány, telep?),⁵¹ 21. Tarnabod-Tégláshalom (temetkezés),⁵² 22. Tarnaméra-Urak-dűlő (temetkezés),⁵³ 23. Tarnaörs-Rajna-dűlő (temetkezés, telep), 24. Tenk-Sertés-telep (telep),⁵⁴ 25. Újlőrincfalva-Magyarad (telep), 26. Szentdomonkos-Szőke-tanya (telep)⁵⁵

A szkíta kori lelőhelyeknél a mostanáig előkerült telepek száma sokkal magasabb, mint a temetkezési helyek száma. Az elmúlt évtizedekben a régészek elsősorban a nagyberuházásokhoz kapcsolódóan tártak fel több szkíta kori lelőhelyet. Heves megyében az első szkíta kori leletekről Pósta Béla 1895-ben és Márton Lajos 1908-ban írt. Hatvan-Vasút közelében és Gyöngyös déli területén kerültek elő szkíta kori sírokból származó leletek.⁵⁶ Szkíta kori nagyobb temetőket Hevesen, Egerben és Gyöngyöshalászon tártak fel. Szabó János Győző 1962–63-ban Heves, Semmelweis utcában 27 sírt ásott meg 29 emberi maradvánnyal.⁵⁷ Fodor László leletmentő feltárása Eger-Nagy-Egeden 1974-ben volt, 61 sír és 8 gödör került elő.⁵⁸ Domboróczki László 1993-ban Gyöngyöshalász-Ocskay-lapos lelőhelyen 24 urnahelyből álló temetőt tárt fel.⁵⁹

A szkíta kori temetkezésekre jellemző a korhasztásos, az urnás és a szórtamvas rítus. A szórtamvas rítusú sírok általában a leggazdagabbak, ezek közül is a körárkos és körárok nélküli halomsírok. Az ilyen temetkezési rítusban a közösség kiemelt tagjai részesültek. A sírok mérete és mélysége változó. A legelőkelőbb sírok mérete és mélysége a legnagyobb. Hevesen a szórtamvas sírok 11%-ot, az urnás temetkezések és a korhasztásos temetkezések fele-fele arányban 89%-ot tettek ki. A szórtamvas sírok voltak a leggazdagabbak, a két női sír nemesfém ékszereket és a férfisír fegyvereket is tartalmazott. A sírgödörök mérete is jóval nagyobb volt, mint a többi síré. Az urnás sírokba elsősorban férfiak és gyermekek hamvait, a korhasztásos sírokba többségében nőket temettek el. Ezeknek a síroknak a felébe helyeztek el mellékleteket.⁶⁰ Eger-Nagy-Egeden a temetkezések

47 D. Matuz et al. 1998, 41–62.; D. Matuz 2001, 45.

48 Domboróczki 2004, 9–12.; Domboróczki 2005, 58–61.

49 Domboróczki 2006, 277.

50 Párducz 1969, 35–37.

51 V. Szabó 2018, 172.

52 Kalicz–Torma 1966, 24.; Párducz 1969, 37–39.

53 Szabó 1965, 3.

54 Farkas 2016, 3.

55 Gutay 2019b.; Gutay 2020b. A kerámia-leletanyagban a kézzel formált későbronzkori, vaskori kerámiák mellett pár darab korongolt kerámiatöredék is előkerült.

56 Pósta 1895, 15–16., 22.; Márton 1908, 37–54.

57 Szabó 1969, 55–68.

58 Fodor 2001, 71–78.; Horváth 2013.

59 Domboróczki 1996, 8.

60 Szabó 1969, 55–68.

többsége hasonló arányban urnás és korhasztásos temetkezés. Egy-két helyen szórthamvas temetkezés és üres sír is előkerült. Rítustól függetlenül több esetben kőkupacok fedték a sírokat. Kőpakolásos temetkezések Pereszlény (Preseľany nad Ipľom), Alsótelekes-Dolinka, Vámosmikola-Istvánmajor és Dédestapolcsány-Verebce-tető lelőhelyeken is voltak, főként a temetkezések külső kialakításánál használtak fel köveket.⁶¹ A késői bronzkori, a késői Gáva-, a Kyjatice- és a luzáti kultúra hatása nyilvánul meg kőpakolásos temetkezéseknél.⁶² Eger-Nagy-Egeden úgy, mint a hevesi temetőnél is az urnás sírokba elősorban férfiak hamvait, a korhasztásos sírokba pedig elhunyt nőket helyeztek, viszont a gyermekek általában korhasztásos temetkezési rítusban részesültek. Előkelő, gazdag sír nem került elő, viszont a temetőn belül a legnagyobb kőkupac fedte a szórthamvas sírt. A 61 feltárt sírból 16-ban, főként urnás sírokban volt fegyvermelléklet. A temető korát az előkerült leletek alapján a Kr. e. 5–4. századra teszik.⁶³ A lándzsák és fokosok a tipológiai besorolásuk alapján az I. típusba tartoznak. Ez a típus kaukázusi eredetű. Az I. típusú fokosok aszimmetrikus nyéllyukkal rendelkeznek, viszonylag homogén típusúak. Alsótelekes-Dolinka, Tiszakeszi-Fay-kert, Szenc/Senec-Štrková kolónia, Hetény/Chotín IB, Bátmonostor-Szurdok, Tiszalök-Börtön, Cegléd-Hordógyár, Hernádzsadány/Ždaňa lelőhelyekről kerültek elő I. típusba sorolható fokosok. Az I. típusú lándzsahegyek a leggyakoribbak Kelet-Magyarországon, gyakran geometriai mintával díszítettek. Alsótelekes-Dolinka, Nyéklád-Mezőnyék, Szenc/Senec-Štrková kolónia, Bucsány/Bučany), Szentés-Jaksor, Szentés-Vekerzug, Heves, Tápiószéle, Orosháza-Gyopáros, Csanytelek-Újhalastó, Gyöngyös lelőhelyeken kerültek elő ezek a lándzsák. Többségük pontosabb időrendi osztályozását kísérő lelet nélkül nehéz eldönteni. Az I. típusú lándzsák és fokosok a HaD1-től egészen a HaD3-ig elterjedt típusok.⁶⁴ Gyöngyöshalászon a 24 urnás temetkezés mellékletei (vaslándzsa, vaskések, vaskarperecek, bronzkarperecek, bronzgyűrűk és orsógombok) alapján az urnákba férfiak és nők hamvait is temették.⁶⁵ A gyöngyöshalászi vaslándzsa a IV. típusba sorolható. A temetőt a Kr. e. 5–4. századra datálták.⁶⁶ Párducz Mihály Szilvásváradi-Vasút területéről 1962-ben előkerült szkíta kori sírokat ismertetett. A legelőkelőbb sírban a nyújtott váz a kézfejeknél és a lábfejeknél sérült volt. Mellékletként 23 ép és 2 töredékes szemesgyöngy, elektronborítású bronzspirál, kőlap, emberfog és bronzkarperec került elő.⁶⁷ A Kárpát-medencében a mostanáig feltárt kb. 2500 szkíta kori temetkezésből csak hét rendelkezik körárokkaival,⁶⁸ ezek közé tartoznak a Tarnabodon és Tarnamérán feltárt temetkezések is. Tarnabod-Tégláshalmon

61 Kozubová 2013a, 216.

62 Kozubová 2019a, 157.

63 Fodor 2001, 71–78.

64 Kozubová 2013a, 95.; Kozubová 2019b, 32–33.; Kozubová 2019b, 35–39.

65 Domboróczki 1996, 8.

66 Kozubová 2013a, 99.

67 Párducz 1969, 35.

68 Scholtz 2020, 40–42.

Kalicz Nándor és Torma István 1966-ban feltárt egy körárkos halomsírt. A szórthamvas férfi sírban mellékletként kézzel formált és korongolt edények töredékei, egy 220–230 pikkelyből álló páncéling maradványa, geometrikus mintákkal díszített kalcinált csonttöredékek, deformált bronzlemezek, bronzspirál, bronzcsepp és vascsákány töredéke került elő.⁶⁹ A Kárpát-medencében Ártánd,⁷⁰ Csárdaszállás,⁷¹ Törökszentmiklós,⁷² Regöly,⁷³ Piski/Simeria⁷⁴ és Hetény/Chotín⁷⁵ (Kr. e. 7. század vége, 6. század eleje) korai szkíta kori temetkezésekből kerültek elő páncélingekhez tartozó bronz- és vaspikkelyek. Ártándon kétfülű bográcsban volt elhelyezve a valószínűleg teljesen ép, bronz és vaspikkelyekből készült páncéling. A bronzból készült pikkelyek száma 450, a vaspikkelyek száma kb. 240–250 darab lehetett.⁷⁶ A Kárpát-medence területéről Regölyben egy kurgán 6 leletszintes rétegeből került elő a legtöbb pikkely. A vaspikkelyek száma több, mint 500 darab.⁷⁷ Csárdaszállás 17. sírból,⁷⁸ Törökszentmiklós–Surján 90. sírből,⁷⁹ Piski/Simeria 3. sírből⁸⁰ (Románia, Erdély) és Hetény/Chotín (Szlovákia) 86/A, 124/A és 179/A sírokból⁸¹ csak pár darab pikkely került elő. Horváth Veronika és Szabó Géza szerint a páncélingeken a bronzpikkelyek kiegészítő, díszítő funkciót tölthettek be, szimbolikus jelentősége lehetett a pár darab bronz- és vaspikkely sírokba való elhelyezésének. A mai Ukrajna és Oroszország területén a korai szkíta kori temetkezésekben gyakran találhatók pikkelyek.⁸² Szabó János Győző 1965-ben Tarnaméra-Urak-dűlő lelőhelyen szintén megásott egy körárkos halomsírt.⁸³ A cikk szerzői 2017-ben Aldebrő-Ilona-tábla lelőhelyen feltártak egy körárok nélküli halomsírt.⁸⁴

Heves megyében a szkíta kori telepeken viszonylag ritkábban tártak fel ház-, épület-helyeket. Domboróczki László 1998 és 2002 között Ludas-Varjú-dűlőn egy 2 hektáros területen szkíta kori település maradványait ásta meg. Nagyméretű köralakú jurta jellegű vagy gazdasági célú épületek is előkerültek. A szkíta kori település kora a Kr. e. 770–540

69 Kalicz–Torma 1966, 24.; Párducz 1969, 37–39.

70 Párducz 1965, 180–197.

71 Oláh–Szénászkly 1982, 299–306.

72 Csalog–Kisfaludi 1985, 300–315.

73 Horváth–Szabó 2015, 101–103.

74 Roska 1913, 233–251.

75 Dušek 1966, 9–174.

76 Párducz 1965, 180–197.

77 Horváth–Szabó 2015, 101–103.

78 Oláh–Szénászkly 1982, 299–306.

79 Csalog–Kisfaludi 1985, 300–315.

80 Roska 1913, 233–251.

81 Dušek 1966, 9–174.

82 Horváth–Szabó 2015, 101–103.

83 Szabó 1965, 3.

84 Gutay–Rácz 2019, 93–105.

közötti időszakra tehető.⁸⁵ Bóka Gergely 2010-ben Gyöngyös-Lovastanya lelőhelyen közel 1 hektáros területen végzett feltárást. A szkíta kori telepjelenségek között két félig földbe mélyített, kemencés, 3x3 m-es cölöphelyek nélküli ház is feltárássra került.⁸⁶ Farkas Csilla és Hrabák Zita 2015-ben Tenk-Sertéstelep lelőhelyen több korszak (neolitikum, Alföldi Vonal-díszes Kerámia kultúrája, későbronzkor/koravaskor, középső vaskor) telepjelenségeit tárták fel. A középső vaskori telepjelenségek között kb. 24 négyzetméteren egy szkíta kori tapasztott, díszített padlójú építmény került elő. Egy 175–195 cm rekonstruált átmérőjű, futókutyamintával keretezett köralakú motívum díszíti a padló részletet. Az ásatók megfigyelései alapján a padló egy felszíni É–ÉNy-i tájolású oszlopszerkezetes építményhez tartozott. Nem került elő olyan jelenség, ami a kör alakú díszítés rendeltetésére, használatának módjára utalt volna, az ásatók a kelet-európai párhuzamok alapján felvetik a rituális használat lehetőségét (oltárok, rituális tűzhelyek).⁸⁷ A Dunántúlról a Ság-hegyről (Szombathely),⁸⁸ Erdélyből Segesvár/Sighisoara,⁸⁹ Székelyzerzsébet/Eliseni,⁹⁰ a Bosut-Basarabi komplexum területéről Mozsor/Mošorin–Feudvar,⁹¹ Kisfalud/Vašica-Gradina na Bosutu,⁹² Ukrajnából Žabotin lelőhelyekről kerültek elő a tenki padló részlethez hasonló jelenségek.⁹³ Az ásatók szerint a telepen előkerült Basarabi-kultúra import kerámiái és a díszített padló részlet kapcsolatai a Basarabi-kultúra felé mutatnak. A tenki szkíta kori telep korát az előkerült kerámialeletek és a díszített padló részlet alapján a Kr. e. 7. század 2. felére valószínűsítik.⁹⁴ Aldebrő-Ilona-tábla és Gyöngyös-Külső-Mérges-patak 3. lelőhelyeken is kerültek elő házhelyek. A két lelőhely ismertetése a következő fejezetekben lesz.

Aldebrő-Ilona-tábla szkíta kori telep és temetkezési hely

A lelőhely Heves megyében, a Keleti-Mátraalja kistájon,⁹⁵ a Tarnóca-patak mentén, 140–150 m tengerszint feletti magasságban helyezkedik el. Visonta keleti bányatelek-területén, 2015. október 28. és 2017. október 21., illetve 2018. április 9. és június 13. között különböző feltárássokat végeztünk. A 18 hektáros területből a régészeti leg pozitív 10 hektár volt.

85 Domboróczki 2004, 9–12.; Domboróczki 2005, 58–61.

86 Bóka 2010, 234–235.

87 Farkas–Hrabák 2015; Farkas 2016, 3.

88 Farkas–Hrabák 2015.

89 Horedt–Seraphin 1971, 59–60.

90 Cavruc 2000.

91 Hänsel–Medović 1991, 144–151.

92 Medović 1978.

93 Дараган–Кашуба 2008, Farkas–Hrabák 2015; Farkas 2016, 3.

94 Farkas–Hrabák 2015; Farkas 2016, 3.

95 Dövényi 2010, 723.

Neolitikus, Alföldi Vonaldiszes Kerámia kultúrája, bronzkori, vaskori szkíta kori és kelta telepjelenségek kerültek elő. Szórványként középső paleolitikus jellegű pattintott kövek is előfordultak.⁹⁶ Az objektumokból előkerült kerámiák alapján a szkíta kori jelenségek száma 333, ebből 332 a telepjelenség, és egy a temetkezés (2. ábra). A szkíta kori telep nagy felületen, igen laza szerkezettel, a patak felőli Ny-i, ÉNy-i részén intenzívebbnek, míg a DNy-i és ÉK-i részén sokkal ritkébbnek, nagyon szórványosnak mutatkozott. A Ny-i részen került elő egy nagy agyagkitermelő gödör, melynek környezetében házak, kút, árok és tároló, illetve hulladéktároló gödrök voltak.

A szkíta kori telepjelenségek között 6 agyagkitermelő gödör, 4 ház, 3 kút, 3 árok, néhány cölöphely és főként gödrök voltak. A legnagyobb agyagkitermelő gödör (O:209, S:419,420) 5815 kerámatöredéket (ebből 209 db, 3,59% a korongolt darab), 274 állatcsonttöredéket, 32 vasleletet (17. ábra), 8 szűrőedény-töredéket (27. ábra), 3 földfestéket, 1 faragott csontzablat-töredéket, (25. ábra), 1 állatfigurát (20. ábra), 1 öntőformát, 2 kerámiakorongot (19. ábra), 15 orsógombot (21. ábra), 5 orsókarikát (24. ábra), 8 fémsalaktot és 1 emberi fogat tartalmazott (3. ábra).

A házak között egy kerek alakú, 4 m átmérőjű, 40 cm-re az altalajba mélyített, 8 cölöphelyből álló ház (O:1918, S:3938, 3939) is előkerült, melyhez egy 3 cölöphelyes kút/ciszterna (O: 1917, S: 3901, 3902) csatlakozott (4. ábra). A másik házforma (O: 2435, S: 4937, 4938), téglalapalakú, lekerekített sarkú, 2x4 m-es, 40–60 cm-re az altalajba mélyített, egy cölöphelyes típus. A másik két ház kora kissé bizonytalan, mert a betöltési rétegükből legtelenebb vaskori kerámia töredékek kerültek elő. Ezek közül az egyik ház (O:535, S:1069, 1070) téglalapalakú, 3,8x4 m-es, 20 cm-re az altalajba mélyített 3 cölöphelyes és egy kemencés típus. A kutak egyike a nagy agyagkitermelő gödörben volt. A másik kút (O:2440, S:4947, 4948) a település É-i részén került elő.

A szkíta kori telepobjektumokból 2059 csontleletet tudtak azonosítani. A telepen belül a házi állatok, a szarvasmarhák (1125 csont), a juh/kecskefélék (494 csont), majd a sertések (152 csont) vannak a legnagyobb számban. Ezt követik a kutya- (73), a ló- (69) és tyúk- (2) csontleletek száma (5. ábra). A vadállatcsontleletek száma elenyésző. Gímszarvas (6 csont), őz (5 csont), mezei nyúl (1 csont), hörcsög (26 csont) és hal (1 csont). A mezei hörcsög-csontleletek megjelenése nem mind feltétlenül emberi tevékenységhez köthető, a mezei hörcsögök akár utólag is befúrhatták magukat a lazább rétegekbe. Az európai őz- és a gímszarvas csontok főként koponyás vagy külön agancsok formájában kerültek a leletek közé, ezekből elsősorban eszközök készültek. A mezei nyúl és a halcsontok jelenléte is a vadászatot és a halászatot bizonyítja.⁹⁷ A Balassagyarmat-Káposztások, Békéscsaba, Budapest-Rákospalota, Budapest-Újmajor, Ecser 6., Maglód 1., Hernádvecse, Ludányhalászi-Sóderbánya, Nagytarcsa, Salgótarján-Ipari park II. szkíta kori lelőhelyekről származó

96 Gutay–Rác 2019, 93.

97 Daróczy 2017.; Daróczy Szabó 2020.

állatcsontok archaeozoológiai elemzése alapján a szarvasmarha csontok vannak a legnagyobb számban, de viszonylag magas a juh-, a kecske- majd a házi sertés csontok aránya. A békéscsabai lelőhelyen az állatcsontok kiegészülnek a kutyacsontokkal és a vadállatok csontjaival (róka-, európai borz- és halcsontok). Halmajon viszont a kiskérődző állatok csontjai, majd a házi sertés csontjai vannak a legnagyobb számban. Ez az állattenyésztés kevésbé nomád formájára utal. A telepen kerültek elő alapozó árkok, cölöpszerkezetes karámok, szárnyékok. A telepen komplex gazdálkodást folytattak, állatokat tartottak, földet műveltek, a helyi nyersanyagokat pedig helyben feldolgozták, pl. a csontművesség, a szövés-fonás és a gabona őrlés által.⁹⁸ A vadállatok csontjainak a jelenléte nem csak fogyasztási célokra, hanem hasznosítási célokra is utal, mint a szőrme felhasználása vagy a csont megmunkálása. Az állatcsontok emberi sírokban történő elhelyezése a hús/ételajándékot jelzi. Viszonylag kevés sírban helyeznek el állati maradványokat, a szkíta kori sírok kb. 5%-ában.⁹⁹

A lelőhelyen fémkeresős kutatásokat végeztünk.¹⁰⁰ A legtöbb fémlelet nem objektumokból került elő. A fémleletek nagy felületen szóródnak, de leginkább a patak felé eső oldalon, a szkíta kori telep Ny-i, ÉNy-i részén koncentrálnak. A következőkben felsorolt fémleletek jelentősebb része a szkíta korra keltezhető (6. ábra). A fémleletek között 1 díszített ezüstlemez, 49 bronzlelet és -származék (1 állatfejes szíjelosztó [16. ábra], 13 háromélű nyílhegy, 1 lapos nyílhegy [15. ábra], 2 csüngő, 4 pityke, gomb, 3 tű [17. ábra 1.], 1 gyűrű, 1 huzal, 2 karika, 2 bordadiszcs karperec töredék, 2 kés [18. ábra], 4 lemez, 1 késnyél, 1 spirál, 1 véső, 1 töredék, 9 rög), 148 vaslelet és -származék és 1 rézlánc volt. (2 fibula, 2 pityke, gomb, 8 huzal, 21 kés és töredéke, 2 lánc, 3 lándzsa- vagy dárdahégy, 6 nyílhegy, 8 lemez, 3 nyél, 11 tű, 2 övtöredék, 1 zablapálca-töredék, 1 pánttöredék, 1 penge, 2 pikkely, 2 sarló, 1 véső, 61 tárgy/töredék, 3 olvadék, 14 gypvas, 3 rög). A lelőhely területén még 70 salak és 2 ólomrög/darab került elő, ezek nagy része szintén nem objektumokból származik. A telepen egy stilizált ragadozómadárfej-alakú, keresztirányban négy lyukkal ellátott bronz szíjelosztó (leltári szám: Ó.2017.2.476.1.) is előkerült (16. ábra). A korai szkíta korra, a Kr. e. 7. század második fele és a Kr. e. 6. század közé tehető a stilizált állatfejet ábrázoló, öntött bronz szíjelosztók. Magyarországról az aldebrőin kívül öt állatfejes szíjelosztót ismerünk. Nagyszénás-Cifra-dűlőről egy, Sajószentpéter-homokbánya egyik sírjából három került elő és a Magyar Nemzeti Múzeum gyűjteményében található ismeretlen lelőhelyről egy példány. Készítésük helye valószínűleg egy kaukázusi vagy erdőssztyeppi műhely lehetett.¹⁰¹ A 17. ábra, 3. rajzon szereplő vas dárdahégyhez hasonló darab került elő Hejőkeresztúr és Hejőszalonta közötti homokbányából. Ez a darab Kozubová szálfejtőverzet-tipológiai

98 Szőrényi –Pusztai et al. 2020, 119.; Gallina –Gulyás 2019, 52 –57.

99 Kozubová 2019c, 252–253.

100 Kakuk Balázs régésztechnikus végezte a fémkeresős kutatásokat.

101 Tóth Farkas 2018a, 24–27.

(lándzsák, dárdák) besorolása szerint az V. típusba tartozik.¹⁰² Az V. típusú lándzsa/dárda Alsótelekes–Dolinka lelőhelyen, az ukrán erdőssztyepp régióban elterjedt típus. Nyáregyháza 42. sírból és Hetény/Chotín IA 197/54. sírból kerültek elő hasonló típusú darabok.¹⁰³ A bronzleletek között legnagyobb számban a belső tokos, háromélű, háromszög és ötszög alakú, hegyénél háromszög átmetszetű, egyenesen és ferdén levágott bázisú nyílhegyek vannak (15. ábra 1., 3–9.). A keleti eredetű bronz nyílhegyeket 5 típusba sorolják. Két fő alaptípus különíthető el: a külső és a belső tokos nyílhegyek.¹⁰⁴ A külső tokos nyílhegyek idősebbek, a belső tokos nyílhegyek fiatalabbak. Egy lapos nyílhegy is előkerült a telepen (15. ábra 10.) Ilyen típusú nyílhegyek Nyáregyházán és Hetény/Chotín IB lelőhelyekről is ismertek.¹⁰⁵ Tóth Farkas Márton Budapest területéről 15 szkíta kori nyílhegyet ismertetett. Formailag 9 változatot különített el. A 4. és a 9. közöttiek háromélű, belső tokos, babérlével-, háromszög- vagy ötszög alakú, egyenesen vagy ferdén levágott változatok, melyek a Kr. e. 6–5. századra keltezhetőek.¹⁰⁶ Az Aldebrőn előkerült nyílváltozatok többsége (15. ábra 1., 3–9., 10.) szintén a Kr. e. 6–5. századi klasszikus fázisra tehető, ezek utalnak a telep későbbi fázisára. A 17. ábra 1. tűje bronzból készült, hajlított fejű. Kozubová tipológiai besorolása szerint II. típusú. Ez a tű típus Hetény/Chotín IA temetőjében is előfordul. Főként a Dnyeper és a Bug partjain található lelőhelyeken koncentrálódik. A Kr. e. 6. századtól egészen a Kr. e. 4–3. századig előfordul.¹⁰⁷

A kerámiából készült kisleletek között 11 szűrőedény-töredék, 1 pecsételő (19. ábra), 1 állatfigura (20. ábra), 3 kerámiakorong (19. ábra), 49 orsógomb (21–23. ábra) és 11 orsókarika (24. ábra) van (7. ábra). A kisleletek nagy felületen szóródnak, leginkább a telep Ny-i, ÉNy-i részén a nagy agyagkitermelő gödörből és annak környezetéből kerültek elő. A pecsételők kivételével az összes kerámia kislelet szkíta kori objektumokból származik. A pecsételőket két főtípusba sorolják: 1. nagyobb felületű, 2. kisebb felületű darabok. A nagyobb felületűek ritkábbak és kevesebb a párhuzamuk. Főként sírokból kerültek elő. Az aldebrői törött téglalap alakú pecsételők az I. főtípusba sorolható, érdekessége, hogy mindkét oldalán díszítés található, egyenes bordák az egyik oldalán, koncentrikus kör a másik oldalán. A pecsételők Kelet-Magyarországon és DNy-Szlovákiában a Kr. e. 7. sz. végétől a 6. sz. első feléig megjelennek főként a szkíta kori sírokban, de tömegesebb megjelenésük a késői HaD2 és HaD3-ban figyelhető meg.¹⁰⁸ Az orsógombok változatos formájúak, díszítetlenek és díszítettek. A díszítetlenek közül a 21. ábra 1. rajzon szereplő szélesebb oldalán benyomott felületű orsógomb, I5-ös variáció Hetény/Chotín IA temető 100/54. sírjából került elő. Ez a

102 Scholtz 2019, 69.; Kozubová 2013a, 99.

103 Kozubová 2019a, 98–101., 96. 31. ábra V. típus; 44. 31. ábra 14.

104 Kozubová 2019b, 41–46.

105 Kozubová 2019b, 62. 17. ábra 9–12., 93. 41. ábra 13.

106 Tóth Farkas 2018b, 99–113.

107 Kozubová 2013a, 71.

108 Kozubová 2013a, 129–133.

típus az ÉK-alpesi régióban a Hallstatt-korban elterjedt. A 21. ábra 2. rajzon szereplő orsógomb díszítetlen, profilja élesszögű, az I1b variációba sorolható. Ez a típus eléggé elterjedt a szkíta korban. A díszítettek közül a 21. ábra 3., a 22. ábra 2. és a 23. ábra 2–3. orsógombjai a II1a variációba sorolhatók. Az orsógombok gömbalakúak, a felületük barázdákkal díszített. A 22. ábra 1. orsógombja a II3a variációba sorolható. Az orsógomb felületét 3 koncentrikus ellipszis díszíti. Ez az orsógombtípus hosszú ideig használatban volt. A 23. ábra 1. orsógombja a II2c variációba tartozik. Viszonylag ritka típus. A felülete függőleges, ferde barázdákkal díszített. A 23. ábra 4. orsógombja a II6a variációba sorolható. Bikónikus alakú, függőleges barázdákkal díszített.¹⁰⁹

Az egyéb kisleletek között a szkíta kori objektumokból 1 öntőforma, 1 pávaszemes gyöngy, 2 fakövület, 1 emberi fog, 10 (többségében vörös színű) okkerdarab, 1 csontgyöngy, 16 csonteszköz (2 faragott csontzabla [25–26. ábrák], 2 csonttű, 1 csontkorcsolya, 3 csontkaparó, 4 ismeretlen csonteszköz, 1 kéthegyű csontár, 1 csontkalapács/fejsze/csákány, 1 csontár/véső, 1 csontvéső) került elő (8. ábra). Az egyéb kisleletek, főként a csonteszközök a szkíta kori telep Ny-i, ÉNy-i részén kerültek elő, szintén az agyagkitermelő gödörből és annak környezetéből. A csonteszközök közül a legtöbb gímszarvas- és őzágancsból készült. A többi eszközt szarvasmarha, ló, sertés és juh csontjából alakították ki.¹¹⁰ A pávaszemes gyöngy Kozubová tipológiai besorolása alapján a II3C típusba azonosítható. A sárga színű gyöngyön két kék szemet külső fehér sáv vesz körül. Kelet-Magyarországon nem annyira elterjedt típus. Szentes-Vekerzug szkíta kori temetőjéből viszonylag sok pávaszemes gyöngy került elő. A gyöngy típus a HaD2 végén, a Kr. e. 6. sz. utolsó negyedében jelenik meg. Közép- és DK-Európában leginkább a Kr. e. 5. században fordul elő.¹¹¹ A csontgyöngy Kozubová tipológiai besorolása alapján a II. típusba sorolható hengeres gyöngy. Hetény/Chotín IA és Kesznyéten-Szerűskert lelőhelyek sírjaiban is előfordult. Az utóbbi lelőhelyen egy graffittal díszített belső díszes, hálómintás tál is előkerült. A gyöngy kora ez alapján a késő Hallstatt, HaD3 és a La Tène kor közé helyezhető.¹¹²

Számos forma csak a szkíta kori „Vekerzug-kultúrára” jellemző és helyi sajátosság, így a vaszablák, a vaskések, az agancsból készült kések, a csontból készült kés-, törnyelek, amelyek ragadozómadár- vagy állatfej-ábrázolásban végződnek, a spirálfüggők, különféle agyaggyöngyök, egyes edényformák (palackok, korsók, kancsók), néhány díszített orsógombtípus, az agyagpecsételők vagy a csontokból, agancsokból készült csonthengerek és a csontzablák. A Kárpát-medence keleti részén a későbronzkori, koravaskori preszkíta kori csont- és agancsfeldolgozás hagyományának a középső vaskori továbbélése tételezhető fel.¹¹³ Az állatstílusú művészet jegyei a két faragott csontzablán is megmutatkoznak.

109 Kozubová 2013a, 122–128.

110 Daróczy 2017.; Daróczy Szabó 2020.

111 Kozubová 2013a, 40–41.

112 Kozubová 2013a, 45.

113 Kozubová 2013a, 427–432.; Kozubová 2019a, 157.

A 25–26. ábrákon látható törött, faragott zablák vége lópatában vagy stilizált állatfejben végződik. Hasonló darab Celldömölk-Sághegyen került elő.¹¹⁴

A telep kora az agyagkitermelő gödörből (O:209, S:419,420) származó szarvasmarhafog alapján Kr. e. 772–490 közé keltezhető, a később ismertetésre kerülő sír korával teljesen megegyezik.¹¹⁵ Ludas-Varjú-dűlőn Domboróczki László 2 hektáron az aldebrőihez hasonló korú, a Kr. e. 770–540 közötti időszakra tehető szkíta kori telepet tárt fel.¹¹⁶ Az aldebrői szkíta kori teleprész valószínűleg a korai szkíta kortól (HaD1) egészen a HaD2, HaD3-ig lakott lehetett. A korai szkíta korra utal a fémkeresős kutatások során talált bronzból készült állatfejes szíjelosztó (16. ábra) és a két bordadíszes karperectörredék. Némi fenntartással a korai szkíta kori megtelepedést támaszthatja alá a telep kézzel formált kerámiáihoz képest a korongolt kerámiák minimális aránya. Elterjedt formák a különböző típusú tálak (behúzott peremű, kúpos alakú, félgömbalakú, kihajló peremű), a hordó-, virágalakú fazekak, a kancsók és a vázák. Leggyakoribb plasztikus díszítések a bütyök, a hármas bütyök, illetve a bordadíszítés (28–33. ábrák). A szkíta kori lelőhelyeken a Kr. e. 6. sz. elejétől az 5. sz. közepéig a korongolt és a kézzel formált technikák különböző arányokban együtt jelennek meg. A legtöbb kerámialelet, 5815 kerámatörredék egy hatalmas agyagkitermelő gödörből (O:209, S:419, 420) került elő. A kerámatörredékekből csupán 209 db (3,59%) a korongolt darab (31. ábra), a többi kézzel formált. Ebből az objektumból előkerült egy behúzott peremű, grafitallal díszített belső díszes tál töredéke. A grafitos, belső díszítés a késő Hallstatt-korra (HaD3) jellemző és egészen a La Tène korig előfordul (28. ábra).¹¹⁷ Hasonló belső díszes tál került elő Kesznyéten-Szérűskertek, Szentes-Vekerzug és Muhi lelőhelyeken.¹¹⁸ Az edénykorongolás eredete a Kárpát-medencében sokáig vitatott kérdése volt az ősrégészeti kutatásnak. Kemenczei Tibor véleménye szerint az Alföldre a Kr. e. 7. század közepén, második felében jutott el ez az edénykészítési eljárás, a Kr. e. 6. századi szkíta kori temetőkből származó nagy mennyiségű korongolt agyagedény alapján pedig gyorsan, széleskörűen elterjedt a technika.¹¹⁹ Az újabb kutatások alapján a mediterrán vidéken kívül a korongolt kerámia készítésének technikája a Kr. e. 7. sz. 2. felében jelenik meg az Észak-Pontosz délnyugati részének erdőssztyepp-területén, a nyugat podóliai szkíta csoportoknál. A korongolt kerámiák mellett, azzal együtt a szkíta típusú lószerszámok, fegyverek, bronztükrök, ékszerek és görög amforák is feltűnnek ezen a vidéken.¹²⁰ A korongolt kerámia és a szkíta típusú fegyverek, ékszerek, lószerszámok, bronztükrök megjelenése a Kárpát-medencében egy kicsit később, a Kr. e. 6. sz. felé, Kr. e. 600 környékére tehető.

114 Kemenczei 2001, 28.

115 Gutay–Rácz 2019, 93–105.

116 Domboróczki 2004, 9–12.; Domboróczki 2005, 58–61.

117 Kozubová 2013a, 45.

118 B. Hellebrandt 2001, 60.

119 Kemenczei 2001, 34.

120 Smirnova 1999, 54.; Levitski–Kashuba 2009, 96–98.; Kashuba–Levitski–Daragan 2012, 103.

A korongolt kerámia készítés technikájának a közvetítése az újabb feltételezések szerint nemcsak a moldvai erdőssztyepp területéről, hanem a Kelet-Balkánon keresztül is történhetett a Kárpát-medence felé.¹²¹ A szkíta kori korongolt kerámia készítésének technikájára és nyersanyag-felhasználására a Nagytarcsáról (Közép-Magyarország) és Nyírparasznyáról (Alföld) származó kerámiaminták modern petrográfiai és geokémiai elemzése fontos eredményeket hoztak. Az eredmények azt mutatják, hogy a korongolt edények és a kézzel formált kerámiák helyben készültek és a nyersanyag-felhasználásuk is hasonló volt. Eltérés leginkább a ráfordított időben figyelhető meg. A korongolt edények gyorskorongolással és kombinált technikával is készültek. Ezek az eredmények megegyeznek Hetény/Chotín szkíta kori temetőjéből származó kerámiaminták elemzéseivel. A kerámiaedények belüli tipológiai változékonysága, a nyersanyagösszetételek változatossága arra utal, hogy a telepeken egyszerre több fazekas vagy fazekascsoport/műhely készíthette a kézzel formált és korongolt kerámiákat.¹²² Az aldebrői telep későbbi HaD2, HaD3 fázisát a háromszög alakú, belső tokos bronz nyílhegyek, a lapos nyílhegy (15. ábra 1., 3–10.), az V. típusú dárdahégy (17. ábra 3.), a pávaszemes gyöngy, a belső díszes behúzott peremű tál (28. ábra) és a hajlított fejű bronztű (17. ábra 1.) is jelzi.

A lelőhely K-i részén, a szkíta kori teleptől kb. 100–150 m-re 2017-ben egy magányos, szórthamvas szkíta kori női sír, faszerkezetes halomsír (O:2404, S:4875, 4876, 4955–4964) került elő. A sír kora az égett női csontok radiokarbon-kormeghatározása alapján Kr. e. 775–488 közé tehető. Az eltemetett nő igen előkelő személy lehetett a temetkezési rítusa és a sírmellékletei alapján. A sír téglalap alakú, mérete 330×310 cm, tájolása K–Ny-i, mélysége 110–205 cm, a négy sarokban egy-egy cölöphely, a sírgödör alján pedig még egy gödör, amely áldozógödör lehetett (mélysége a sír aljának a felületétől számolva 105 cm). A gödör szélén egy homokkő lap volt. A sírleletek között: egy 13×11,5 cm-es, két oldalán rovátkolt bronztükör és a hozzátartozó több töredékből álló vasnyél (35. ábra), 62 egész és töredékes aranyveret és -lemez, elektronspirálok, arany-, elektron-, üvegpaszta, borostyán-, horzsakő gyöngyök, bordadíszes bronzkarpercek (34. ábra), 5 orsógomb, grafit- vagy bitumenrög, faszén, korhadványok és kalcinált emberi csontok voltak. A sír betöltési rétegéből még fémleletek morzsái és kerámiatöredékek kerültek elő (9. ábra). Faszerkezetre utaló nyomok kerültek elő Tarnabodon,¹²³ Csanytelek-Újhalastón,¹²⁴ Sándorfalva-Eperjesről.¹²⁵ Az aldebrőin (35. ábra) kívül Heves megyében egyedül Hatvan-Boldogról ismert szkíta kori törött tükör sírlelet. Tézer Zita 32 tükörleletet ismertetett a Kárpát-medencéből. Formailag az Aldebrőn előkerült bronzlappal és vasnyéllal rendelkező

121 Kozubová 2019a, 154., 156.

122 Czifra et al. 2020, 177–197.

123 Kalicz–Torma 1966, 24.; Párducz 1969, 37–39.

124 Galántha 1981, 47.; Galántha 1986, 70.

125 Galántha, 1985, 116–120. 5. ábra; Scholtz, 2010a, 300., 302.

tükör hasonló a Hetény/Chotínból, Sopron-Krautackerről, Hajdúdorogról¹²⁶ ismertetett Kr. e. 6–5. századi tükrökhöz, de eltérés figyelhető meg abban, hogy a tükrölapot nem szegeccsel erősítették a tükrönyélhez, és a tükrölap szélén két rovátka található, amelyek esetleg utalhatnak a tükör viselésének, használatának módjára. A tükrök sírokba helyezése rituális jelentőségű is lehetett. Elsősorban a tükrök hamvasztásos sírokból kerülnek elő.¹²⁷ Az aldebróihez hasonló bronzkarperecek Hetény/Chotín temetőiben az első fejlődési szakaszra (I. fázis) a Kr. e. 7. század utolsó negyedére, végére és a Kr. e. 6. század első felére, a HaD1-re tehetőek. Mindkét temetőben azok a legrégebbi hamvasztásos sírok (Chotín IA 61/53 és 74a, illetve Chotín IB bb/62), melyekben egészében vagy részben keresztbordával díszített, hamvasztás során deformálódott, sérült bronzkarperecek voltak.¹²⁸ Az ilyen típusú karperecek előfordulása a HaD1 időszakára korlátozódik. Különböző típusú és változatú bordázott karperecek Szlovákia délkeleti területén a Hallstatt kori leletkomplexumokból a HaC2 szint végén és a HaD1 szint elején fordulnak elő.¹²⁹ Magyarországon Pomázról egy Hallstatt-kori (11.) sírból került elő bordázott karperec.¹³⁰ Az Aldebrón előkerült elektronspirálok a Chotín 1 típusú spirálfüggők, hajkarikák körébe sorolhatók, a spirálok egyik vége kúpos, a másik vége lekerekített gombalakú, a spiráltest nem díszített. Ez a típus gyakori a hamvasztásos sírokban és a felületét gyakran valamilyen nemesfém borítja.¹³¹ Az aldebrói díszítetlen üvegpasztá gyöngyök az üvegyöngyök I. típusába tartoznak, kronológiailag ezeket a bronzkortól a vaskor végéig használták. Az arany- és elektrongyöngyök más aranytárgyakkal együtt a fejdíszhez kapcsolódhatnak. A leggazdagabb réteg körében elterjedt ez a viselet a HaC2 és a HaD1 idején, illetve a HaD2 vége felé. A borostyán és a fémgöngyök önmagukban nem határozzák meg a temetkezés idejét.¹³² Hetény/Chotín temetőiben 95 orsógomb került elő, nagyobb részük díszítetlen, míg kisebb részük díszített volt. Két sírban 4 orsógombot helyeztek el, itt ez volt a legnagyobb mennyiség. Aldebrón 5 orsógomb került elő a sírból. A leggazdagabb női sírokba a munkaeszközöket, mint pl. az orsógombokat, agyagpecsételőket is gyakran beletették.¹³³ Hetény/Chotínban 2 szkíta kori temetőt tártak fel. A temetők teljes mértékű elemzése megtörtént. Hetény/Chotín temetőit összehasonlították DNy-Szlovákia és Kelet-Magyarország szkíta kori temetőivel. 5 társadalmi réteg temetkezése különíthető el: leggazdagabb női és férfisírok, a felső középréteg, átlagos sírok, egyszerűen felszerelt sírok és szegényes sírok. A női sírok a sírleletek/ékszerek alapján 3 csoportba és ezen belül is több alcsoportba oszthatók. A leggazdagabb

126 Pósta 1895.; Párducz 1958.; Tézer 2005, 5–38.

127 Kozubová 2013a, 83.

128 Kozubová 2016, 94. 10. ábra 17–18., 95. 11. ábra 3–4., 99–101.

129 Teržan 1990, 61.

130 Kemenczei 1977, 67–82.

131 Kozubová 2013a, 27–28.

132 Kozubová 2013a, 46–48.

133 Kozubová 2013a, 122–123., 359.

női sírokra a kar-, nyak- és fejdíszek gazdag kombinációja jellemző, melyek kiegészülnek még tűkkel vagy a ruházathoz/viselethez köthető egyéb fémleletekkel.¹³⁴ Hetény/Chotín IA temetőjében a leggazdagabb sírokat 5 férfi és 8 női sír képviseli. Hetény/Chotín IB temetőjében 4 férfi, 6 nő és 1 gyermek sírja a leggazdagabb. Ezek az arányok azt mutatják, hogy a felső társadalmi rétegben a férfiak és a nők kapcsolata kiegyensúlyozott volt, és öröklött lehetett a társadalmi helyzet.¹³⁵ Az Aldebrón magányosan előkerült gazdag női sír szerkezete és leletei arra utalnak, hogy az eltemetett nő magas társadalmi helyzetű volt, amit valószínűleg örökölhett.

Gyöngyös-Külső-Mérges-patak 3. szkíta kori telep

A lelőhely Heves megyében, Gyöngyös déli részén, a Nyugati-Mátraalja kistájon,¹³⁶ a Külső-Mérges-patak mentén található.

A beruházási területről 2018-ban és 2019-ben előzetes régészeti dokumentáció készült. A próbafeltárások a lelőhely keleti részén szórványos, míg a nyugati részén jelentős számú szkíta kori telepjelenséget igazoltak. Közülük több építményt feltártak.¹³⁷ A lelőhely keleti részén, közel 1 hektáron 2018. október 15. és november 16. között megelőző feltárást végeztünk. Szórványos szkíta kori telepjelenségek és az altalajban felső paleolitikus patintott kő-leletszóródások kerültek elő. A 0,35 hektár pozitívan feltárt területen 9 régészeti objektum volt (10. ábra). Ezek között egy enyhén ovális alakú, 3,9x4,3 m-es, 40 cm-re az altalajba süllyesztett, 13 cölöplyukból álló, D-i bejáratú szkíta kori házat (S 53) is feltártunk (11. ábra). A házból és egy hulladéktároló gödörből (S 57) került elő a legtöbb lelet (12. ábra), köztük kerámiák (tálak, fazekak, miniatűr edényke, 36–38. ábrák), állatcsontok, paticsok, faszenek, égett állatcsontok, tapasztásdarabok, mátrai limnikus és hidrotermális kovaközetek, pattintott kövek, őrlőkövek, szerszámkövek, orsógombok, kerámiakorongok (39. ábra) és fémleletek. A fazekakon a plasztikus bütyök és a becsípett pontszerű díszítések (37–38. ábrák) a jellemzők. A 38. ábra 2. rajzán egy bekarcolt díszítésű félgömbalakú miniatűr edény látható. Hetény/Chotín IA temetőjének a 255/34. sírjából hasonló darab került elő¹³⁸. A miniatűr edények gyakoriak a Hallstatt-korban. Az alpesi vidéken a HaC végére és a HaD fordulójára teszik a használatukat, a szkíta kori leletegyüttesekben a kísérő leletek alapján tovább fennmaradhattak. Ezeket az ivóedényeket fűszerek, sók, szárított növények vagy kozmetikumok tárolására használhatták.¹³⁹ Az egyik fémlelet egy olyan bronzkés,

134 Kozubová 2019a, 147.

135 Kozubová 2013a, 427–432.

136 Dövényi 2010, 727.

137 Szakos 2018.; Bíró 2019.

138 Kozubová 2013b, 233. 82. tábla 6.

139 Kozubová 2013a, 156–158.

amely a két vége felé elvékonyodik. Speciális munkaeszközként, valószínűleg bőrkikészítéshez használhatták.¹⁴⁰ A telep pontos korát nem tudjuk, pontosabb kormeghatározó lelet nincs.

A Kárpát-medencében a koravaskortól jelennek meg a félig földbe mélyített veremházak. A későbronzkorban a földfelszíni épületek voltak a jellemzőek. A szkíta kori házak egy része félig földbe mélyített, lekerekített sarkú, téglalapalakú épület. Az épületek általában egyhelyiségűek, de vannak kéthelyiségűek is. E veremházakat pásztorkunyhóként vagy felmenő falú épületként rekonstruálják. A járószintet gyakran agyaggal tapasztották. Tűzhelyek, tapasztott kemencék is előfordulnak az épületekben, de a többségük ezeket a jelenségeket nem tartalmazza. A kisebb, 12 m² területet el nem érő épületek gazdasági rendeltetésűek lehettek.¹⁴¹ Ezenkívül előfordulnak földfelszínre emelt, többoszlopos szerkezetű, négyszögletes épületek. A nagyberuházásoknak köszönhetően a nagyobb felületeken több helyen tártak fel köralaprajzú épületeket. Ezeknek 3 típusát különböztetik meg: többoszlopos, egyoszlopos vagy oszlop nélküli jelenségek,¹⁴² melyek általában 3–5 m átmérőjűek. A legtöbb köralaprajzú építményben nincs tapasztott padló, tűzhely vagy kemence. Az 1,5 m-nél kisebb épületek valószínűleg gazdasági rendeltetésűek lehettek. Az épületek eredete vitatott, egyesek a nomád, vándorló életmódot folytató szkíta közösségek megtelepedésével, míg mások a Kárpát-medence keleti periferiáján lévő későbronzkori, koravaskori kultúrák köralaprajzú épületeivel hozzák összefüggésbe a köralaprajzú épületek megjelenését.¹⁴³ A szkíta kori telepeken Magyarországon, Szlovákiában és Romániában¹⁴⁴ is kerültek elő köralaprajzú építmények.¹⁴⁵ Szlovákiában Udvard/Dvory nad Žitavou;¹⁴⁶ Oldalfala/Stránska;¹⁴⁷ Bajc/Bajč; Cseke/Čaka; Hetény/Chotín; Vágsellye/Šala; Nagycétény/Velký Cetín; Butka/Budkovce, Nagymihályi/Michalovce (?);¹⁴⁸ Nyitra/Nitra lelőhelyeken;¹⁴⁹ Magyarországon Bács-Kiskun megyében Dunavecse;¹⁵⁰ Borsod-Abaúj-Zemplén megyében Bükkaranyos,¹⁵¹ Halmaj, Méra, Bükkábrány-Bánya VIII/c, VIII/d¹⁵² Szikszó, Hell);¹⁵³ Békés megyében Endrőd

140 Gutay 2020a.

141 Czifra 2006, 169–178.

142 Bálint et al. 2019, 44.

143 Czifra 2021, 1–4.

144 Németi 1999.

145 Bálint et al. 2019, 37.

146 Paulik 1957, 75–81.

147 Rusnák 2007, 59–75.

148 Miroššayová 2018, 39–73.

149 Romsauer 1993, 5–39.

150 Lantos 2011, 27–48.

151 Bálint et al. 2019, 35.

152 Szőrényi–Pusztai et al. 2020, 103–148.

153 Király 2017, 1–7.

19.;¹⁵⁴ Hajdú-Bihar megyében Ebes-Zsong-völgy,¹⁵⁵ Hajdúböszörmény-Juhász-tanya, Hajdúböszörmény, Hajdúnánás;¹⁵⁶ Heves megyében Ludas-Varjú-dűlő,¹⁵⁷ Aldebrő-Ilona-tábla,¹⁵⁸ Gyöngyös-Külső-Mérgecs-patak 3.;¹⁵⁹ Jász-Nagykun-Szolnok megyében Jászfelsőszentgyörgy-Túróczi-tanya,¹⁶⁰ Szolnok-Besenyszög, Szolnok-Papp-tanya,¹⁶¹ Szolnok-Zagyvapart (Alcsi),¹⁶² Tiszapüspöki-Karancs-Háromág-dűlő,¹⁶³ Törökszentmiklós-Kenderpart;¹⁶⁴ Nógrád megyében Salgótarján-Ipari Park II.;¹⁶⁵ Pest megyében Ecser,¹⁶⁶ Vecsés 4,¹⁶⁷ Vecsés 67.;¹⁶⁸ Szabolcs-Szatmár-Bereg megyében Döge,¹⁶⁹ Nagykálló-Ipari Park,¹⁷⁰ Nyírparasznya,¹⁷¹ Tiszalök-Börtön lelőhelyeken.¹⁷²

Kronológiai összefoglalás

Heves megyében a legkorábbi szkíta kori sírok a Kr. e. 7. sz. második fele – Kr. e. 6. sz. elejére tehetőek. Gyöngyösön a szórthamvas sírok, Tarnabodon és Tarnamérán a körárkos sírok a kísérő leletek alapján ebbe az időszakba datálhatók. Az Aldebrő-Ilona-táblán feltárt szórthamvas sír valamivel fiatalabb lehet a vasnyeles bronztükrő alapján, viszont a bordadíszes bronzkarperecek a sír korát a Kr. e. 6. sz. elejére valószínűsítik. A sír kora az égett női csontok radiokarbon-kormeghatározása alapján Kr. e. 775–488 közé tehető. A Szilvásváradon előkerült, pávaszemes gyöngyököt tartalmazó csontvázás sír kora a pávaszemes gyöngytípus megjelenése alapján a Kr. e. 6. sz. utolsó negyede és a Kr. e. 5. század közé helyezhető.¹⁷³

- 154 Cattani 1994, 209–219.
 155 Dani 2004, 205–208.
 156 Bálint et al. 2019, 33–50.
 157 Domboróczki 2004, 5–32.
 158 Gutay–Rácz 2019, 93–105.
 159 Gutay 2020a.
 160 Cseh 2006, 13–41.
 161 Bálint et al. 2019, 33–50.
 162 Cseh 1999, 82–83.
 163 Csányi et al. 1999, 47–62.
 164 Cseh 2001, 48–50.
 165 Vaday 2001, 209–215.
 166 Bálint et al. 2019, 35.
 167 Bálint et al. 2019, 35.
 168 Rácz 2004, 315.
 169 Bálint et al. 2019, 35.
 170 Scholtz 2010, 79–98.
 171 Czifra et al. 2017, 241–298.
 172 Scholtz 2007, 53–65.
 173 Kozubová 2013a, 40–41.

Eger-Nagy-Egeden a vegyes rítusú temető és Gyöngyöshalász-Ocskay-laposton az urnate-mető kora a Kr. e. 5–4. századra tehető.

A Basarabi-kultúra Tenk–Sertéstelep lelőhelyen előkerült importkerámiái és a díszített padló részlet kapcsolatai a Basarabi-kultúra felé mutatnak. A tenki szkíta kori telep korát az előkerült kerámialeletek és a díszített padló részlet alapján a Kr. e. 7. század 2. felére valószínűsítik.¹⁷⁴ Ludas–Varjú-dűlőn egy 2 hektáros területen szkíta kori település maradványai kerültek elő. A szkíta kori település kora a Kr. e. 770–540 közötti időszakra tehető.¹⁷⁵ Az Aldebrő–Ilona-tábla szkíta kori teleprésze valószínűleg a korai szkíta kortól (HaD1) egészen a HaD2, HaD3-ig lakott lehetett. A telep kora az agyagkitermelő gödörből (O:209, S:419,420) származó szarvasmarhafog alapján Kr. e. 772–490 közé keltezhető.¹⁷⁶

Gyöngyös-Külső-Mérges-patak 3. szkíta kori ház digitális fotogrammetriai felmérése (Rácz Kristóf László)

A digitális fotogrammetriai felmérésnél digitális képeket értékelünk ki számítástechnikai eszköz (digitális munkaállomás) segítségével.¹⁷⁷ A fotogrammetriai kiértékelés a perspektivikus leképezéssel készített felvételek közötti sztereoszkópián alapul. A sztereoszkópia lényege, hogy az egyes objektumok a különböző szögekből készített képeken másképp képeződnek le. Ezen eltérő leképeződések mérésével történik a térbeli koordináták számítása.¹⁷⁸ Legegyszerűbben úgy lehet elképzelni, mint az emberi szempárt, amely képes arra, hogy a térben mélységet érzékeljen.

Gyöngyös-Külső-Mérges-patak 3. lelőhelyen 2018-ban egy szkíta kori házat (S53) tártak fel.¹⁷⁹

A ház elhelyezkedése miatt az egymással átfedésben lévő 164 db fényképfelvétel elkészítésekor csak a napsütés volt zavaró tényező, de az adott részek ponyvával történő árnyékolásánál 4 munkatársunk segített. 3D fotózásakor általában a nappali természetes szórt fény (felhős idő vagy árnyék) a tökéletes.

Nikon D3100-as fényképezőgép biztosította, hogy a fotogrammetriai kiértékelés pontos és részletgazdag legyen. SATLAB iSurvey SL500 RTK-val (Real Time Kinematic) mértük be a jelölőpontokat, ami később lehetővé tette a mérőműszer maximum 3 cm-es hibahatárának elérését a térbeli koordináták számításában (általában 1–1,5 cm-es pontosság).

174 Farkas–Hrabák 2015.; Farkas 2016, 3.

175 Domboróczki 2004, 9–12.; Domboróczki 2005, 58–61.

176 Gutay–Rácz 2019, 93–105.

177 Balázsik 2010.

178 Czímber K. 2001.

179 Gutay 2020a.

A képeket feldolgozva Agisoft Metashape programmal hoztam létre a térmodellt. Ebből további nézetek képezhetőek: ortofotó, digitális magasságmodell és domborzatárnyékolás, metszetek, szintvonalak, 3D, PDF, stb. Ezeket akár a MAR, SR, RR (metszet-/alap-, sír-, részletrajz) digitális rajzok többretegű PDF-jeibe is el lehet helyezni méretarány szerint, ezzel is segítve és jelentősen növelve a dokumentáció értelmezését.

3D nyomtatásra való előkészítés után – ami a héj térmodell, immár térfogattal is rendelkező tömbbé alakítását jelenti –, a nyomtató hajszálvékony rétegenként nyomtatta ki (kb. 36 réteg 10 mm-en), egy 1,75 mm vastag PLA szálból (növényi alapanyagú, kompozitálható műanyag).

A térmodell a valóság leképzése, aminek abban van jelentősége, hogy a lelőhelyek feltárása után nagyon sokszor nincs lehetőség az objektumok/területek megóvására, gyakorlatilag roncsolás, illetve teljes megsemmisülés is történhet, azonban így digitálisan megőrződik a térszerkezet. Ennek köszönhetően pedig akár 1:1-es méretben újra lehet alkotni az egészet.

Színes 3D nyomtatással, vagy utólagos festéssel, és a méretarány, lépték, adatok feltüntetésével egy pontos, mérhető, további feldolgozáshoz és szemléltetéshez, illetve rekonstrukciók elkészítéséhez alkalmas kiegészítésnek lehet a lelőhelyek dokumentációihoz mellékelni. Érdeemes ezt rendszeresen használni a jövőben.

Szentdomonkos-Szőke-tanya mágneses felmérése (Raáb Donát)

Kovács Henrik tarnaleleszi lakostól 2019.07.25-én Gutay Mónika régész leletbejelentést kapott. Még aznap a lelőhelyen Bernáth László régésztechnikussal helyszíni szemlét végzett. A Domonkos-patak mentén, a Szőke-tanyánál, csaknem 300 m tengerszint feletti magasságban a földúton későbronzkori, vaskori kerámialelet-szóródásokat (pár darab korongolt kerámia-töredéket), salakdarabokat és orsógombokat gyűjtöttek (40–42. ábrák). A terület fedettsége miatt csak a földutat tudták bejárni. A földúton több régészeti objektumot azonosítottak, melyek közül egy nagy felületen átégett. Az objektumok pusztulás veszélyének voltak kitéve, ezért ezen a területrészen Gutay Mónika egy geofizikai felmérést és egy leletmentést javasolt. 2019. november 27-én egy rövid leletmentést végeztek a földúton. Egy átégett felületű ház maradványát és egy gödörobjektumot tártak fel. Kerámialeleteket és kocsimodell-kerekek töredékeit (42. ábra) tárták fel. A fémkeresős kutatás és a geofizikai felmérés során egy bronzsarló-töredék, bronztű-tördék és egy vastárgy került még elő (43. ábra).¹⁸⁰

A lelőhely egy észak–déli irányú völgyben helyezkedik el, melynek szélessége a környező, fákkal borított meredekebb lejtők között kb. 200 méter. A völgybe közepén a Do-

180 Gutay 2019b.; Gutay 2020b.

monkos-patak vágott 1-3 méter között változó mélységű árkot. A leletek észlelése és a leletmentő feltárás a pataktól nyugatra fekvő területen történt, de méréseinket logikus volt az ároktól keletre fekvő területekre is kiterjeszteni. A nyugati terület a mérések idején aljnövényzettel és cserjékkel erősen fedett volt, a keleti terület gyepes volt. A keleti terület észak felé fokozatosan emelkedik, majd egy törést követően hirtelen kezd még jobban emelkedni észak felé – ez a lelőhely völgyének északi végét is jelenti a keleti területen, míg a nyugati oldal északi felén nincs ilyen jellegű hirtelen kiemelkedés.

A terület felméréséhez Gem Systems GSM-19-es típusú magnetométert használtunk, melynek kettő, a mágneses indukció abszolútértékének mérésére szolgáló szondáját gradiens-típusú elrendezésben használtuk. A mellékelt térképen (14. ábra) szereplő értékek mágnesesgradiens-értékek (a mágneses indukció értékének függőleges irány menti változása), melyek az alsó szonda és a felső szonda által mért térérték különbségének és a kettő távolságának (56 cm) a hányadosából állnak elő. A mérési elrendezés előnye, hogy érzékenyebb a beásásokhoz kapcsolódó mágneses jelenségek kis amplitúdójú (néhány nT/m gradiens) jeleire, valamint kiküszöböli a földi mágneses tér időbeli változását és nincs szükség külön bázismérésre és báziskorrekcióna.

A nyugati terület északi felén és a keleti területen 0,5 méteres, a nyugati terület déli felén 1 méteres élhosszúságú rácsháló mentén vettünk fel adatpontokat. A gradiensmérés abszolút hibája 0,1 nT/m, a mérési pontok pozicionálásának hibája legfeljebb 0,5 méter.

A mérés során felvett adatsort a 14. ábra bal ábrája mutatja be. A különböző gradiensértékekhez különböző színek tartoznak. A térkép háttere a völgy műholdas felvétele (2018). A kutatható régészeti jelenségek ezen a lelőhelyen beásáshoz kapcsolódó jelenségek, gradiensamplitúdójuk alapvetően a $-5 - +20$ nT/m sávban helyezkedik el. Az egykori járószintbe mélyített gödrök (házalapok, anyagkitermelő gödrök, hulladéktárolók, esetleges sírok) később az egykori járószint talajánál nagyobb mágneses szuszceptibilitású anyaggal töltődtek fel, így ahol a jelenlegi járószint alatt mélyítés történt az egykori járószintbe, a vastagabb, nagyobb mágneses szuszceptibilitású réteg okoz pozitív mágneses anomáliát. A betöltések által okozott mágnesesindukció-anomália orientációja a földi mágneses indukció erővonalainak felel meg, a gyakorlatban a beásási jelenséghez köthető mágneses anomáliák relatív nagyobb pozitív csúccsal és tőlük É–ÉK irányban egy relatív kicsi negatív csúccsal jelentkeznek, az északi iránytól való eltérés a hazai mágneses deklináció értékének feleltethető meg.

A 14. ábra jobboldali térképén a mágneses felmérés értelmezése található. A mágneses anomáliákat feltételezett jellegük alapján recens és régészeti csoportokba osztottuk, az előbbieket piros, az utóbbiakat zöld színezés jelöli.

Kirívó recens jelenség mindkét területen az erdészeti utak mágneses hatása – a nyugati területen az erdészeti út utólag odahordott, nagy szuszceptibilitású vulkanikus kőzettel lett megerősítve, a keleti területen pedig az egyszerű földút tömörödése és a terület nyugati felén található enyhe szintlépcső okoz mágneses anomáliát. Szintén recens eredetű a nyugati terület délkeleti sarkában található körív jellegű anomália – adná magát a régészeti

értelmezés, de az anomália pontosan egybeesik az erdészek, vadászok által kialakított autófordulóval. A keleti terület déli felén jelölt recens jelenség a névadó Szőke-tanya épületének alapozása (vasbetontörmelék).

A nyugati terület kétségtelenül legizgalmasabb mágneses anomáliája a terület északi oldalán, K–Ny-i irányban nagyjából közepén található jelenségegyüttes, mely amplitúdója alapján mély beásáshoz, esetleg ebben zajlott égetési jelenségekhez is köthető. Feltételezésünk szerint ez egy nagyobb anyagkitermelő gödör és/vagy égetőkemenceként használt építmény lehetett. Az erdészútról kb. e szélességen került elő a nagy felületen átégett objektum is. A nyugati terület déli részén további, sekélyebb beásások nyomait sikerült azonosítani, ebből a legtöbb többé-kevésbé köralakhoz közeli, de egy kb. harmadköríves jelenség is van közöttük.

A keleti területen szintén további sekély gödörjelenségeket sikerült azonosítani a gradienstérkép alapján, ezek viszont szabálytalanabbak és nagyobb alapterületűek is, mint a nyugati oldalon lévő jelenségek. Feltételezésünk szerint ezek házakhoz és/vagy hulladék-tároló gödrökhöz tartoznak. Érdeemes megfigyelni, hogy egy DNy–ÉK irányban húzódó sáv-tól északra teljesen megszűnik a beásások nyoma – itt már meredek a terület észak felé is, a lejtő dőlésszöge miatt megtelepedésre már nem alkalmas.

A mágneses felmérés adatai alapján a nyugati terület északi felén található jelenséget mindenképp érdemes lenne kutatóárrakkal vizsgálni a jövőben, ezzel igazolhatjuk a geofizikai felmérés értelmezése során tett feltételezéseket.

Köszönetnyilvánítás

A régészeti feltárási munkákban a Dobó István Vármúzeum régészei és régésztechnikusai vettek részt. A geodéziai felméréseket Tanyi Sándor, a fémkeresős kutatások nagy részét Kakuk Balázs végezte el. A terepi, régészeti tárgyrajzokat, a ház-, sírrekonstrukciókat Bernáth László, a térképeket Rácz Kristóf László készítette. Az Aldebrő-Ilona-tábla lelőhelyen feltárt állatcsontok azonosítását és leltározását Daróczi László és Daróczi Szabó Márta arcaezoológusok végezték. Köszönjük szépen a munkájukat. ■

BIBLIOGRÁFIA

- B. Hellebrandt 2010.** B. Hellebrandt Magdolna: A szkíta kultúra emlékanyaga az Alföld és a hegyvidék találkozásánál. In: Havassy Péter (szerk.): *Hatalmasok viadalokban. Az Alföld szkíta kora. Sie sind in Kämpfen siegreich Das Zeitalter der Skythen in der Tiefebene. (Gyulai Katalógusok 10.)* Békés megyei Múzeumok Igazgatósága, Gyula, 2001. 53–67.
- Balázsik 2010.** Balázsik Valéria: Fotogrammetria 1. A távérzékelés fogalma, a fotogrammetria és a távérzékelés kapcsolata. *Nyugat-magyarországi Egyetem*, www.tankonyvtar.hu: https://www.tankonyvtar.hu/hu/tartalom/tamop425/0027_FOT1/ch01s05.html letöltés dátuma: 2019. november 17.
- Bálint et al. 2019.** Bálint, M. – Scard, A. – Scholtz, R. G.: A Scythian Age Sunken circular Structure in the Vicinity of Hajdúböszörmény (Hungary)/Zahľbená kruhová stavba zo skýtskeho obdobia v okolí Hajdúböszörmény (Maďarsko). *Fragmenty Času Venované Elene Miroššayovej k 70. narodeninám Študijné zvesti Archeologického ústavu SAV – Supplementum 1*, 2019. 33–50.
- Bíró 2019.** Bíró Péter: Gyöngyös Ipari Park, Jedlik Ányos utca, Giant Magyarország beruházás ERD 2019. *DIV Rég. Ad. 2225*, Eger, 2019, kézirat.
- Bóka 2012.** Bóka Gergely: Gyöngyös–Lovastanya. In: Kisfaludy Júlia (szerk.): *Régészeti kutatások Magyarországon 2010. Archeological Investigations in Hungary 2010.* Kulturális Örökségvédelmi Hivatal és a Magyar Nemzeti Múzeum, Budapest, 2012. 234–235.
- Bóka 2019.** Bóka Gergely: Preszkíta csontlemezek a Kárpát-medencében. *Határtalan Régészet*. Móra Ferenc Múzeum, Szeged, 4. (2019) 3. sz. 40–42.
- Cattani 1994.** Cattani, M.: Iron age Dwellings in Endrőd 19 (SE Hungary). In: Genito, B. (ed.): *The Archaeology of the Steppes Methods and Strategies.* Istituto Universitario Orientale, Napoli, 1994. 209–219.
- Cavruc 2000.** Cavruc, V.: Repertoriul arheologic al judetului Harghita. „*Monografii Arheologice II.*” Muzeul Carpatilor Rasariteni, Sfântu Gheorghe, 2000.
- Czifra 2006.** Czifra Szabolcs: Megjegyzések a szkíta kori Alföld-csoport veremházainak kérdéséhez. *Archeologiai Értesítő* 131. (2006) 169–178. <https://doi.org/10.1556/ArchErt.131.2006.1.8>
- Czifra 2020.** Czifra Szabolcs: Összefoglaló jelentés Eger–Palackozó 2017. *DIV Rég. Ad. 2531*, Eger, 2020, Kézirat.
- Czifra 2021.** Czifra Szabolcs: A szkíta kori építészet rejtélyei. *Magyar Nemzeti Múzeum, Hírek, Blog*, <https://mnm.hu/hu/cikk/szkita-kori-epiteszet-rejtelyei> Feltöltés: 2021.03.09.
- Czifra et al. 2017.** Czifra, Sz. – Kreiter, A. – Kovács, É. – M. Tóth, M. Sz.– Viktorik, O.– Tugya, B.: Scythian Age settlement near Nagytarcsa. *Acta Archaeologica Academiae Scientiarum Hungaricae* 68. (2017) 241–298. <https://doi.org/10.1556/072.2017.68.2.3>
- Czifra et al. 2020.** Czifra, Sz. – Kovács-Széles, É. – Viktorik, O. – Pánczél, P. – Kreiter, A.: Early wheelmade pottery in the Carpathian Basin. In: Spataro, M. – Furholt, M. (eds.): *Detecting and explaining. Technological innovation in prehistory. Scales of transforma-*

- tion in prehistoric and archaic societies 8. Sidestone Press, Leiden, 2020. 241–298.
- Czímber 2001.** Czímber Kornél: Geoinformatika. Elektronikus jegyzet, 2002. április, [www.geo.u-szeged.hu](http://www.geo.u-szeged.hu/~joe/fotogrammetria/GeoInfo/geoinfo4.htm): <http://www.geo.u-szeged.hu/~joe/fotogrammetria/GeoInfo/geoinfo4.htm> Letöltés dátuma: 2019. november 17.
- Csalog–Kisfaludi 1985.** Csalog, Zs. – Kisfaludy, J: Skythenzeitliches Gräberfeld in Törökszentmiklós–Surján Újtelep. *Acta Archaeologica Academiae Scientiarum Hungaricae (AAH)* 37. (1985) 300–315.
- Csányi et al. 1999.** Csányi Marietta – Cseh János – Tárnoki Judit: Tiszapüspöki, Karancs, Háromág-dűlő: Korabronzkori áldozati gödör és koravaskori épület. In: Kisfaludy Júlia (szerk.): *Régészeti kutatások Magyarországon 1999. Archaeological Investigations in Hungary 1999*, Kulturális Örökségvédelmi Hivatal és a Magyar Nemzeti Múzeum, Budapest, 2002. 47–62.
- Cseh 1999.** Cseh János: Szkíta telepobjektum alaprajzának és felépítményének rekonstrukciós lehetőségei (Szolnok-Zagyvart)/Possible reconstructions of the ground plan and superstructure of a Scythian period settlement feature (Szolnok-Zagyvart). *Ősrégészeti Levelek/Prehistoric Newsletter* 1. (1999) 82–83.
- Cseh 2001.** Cseh János: Szkíta és kelta településnyomok Törökszentmiklós–Kenderparton (A 2000 nyarán végzett ásatások eredményeiről)/Scythian and Celtic settlement remains Törökszentmiklós–Kenderparton (the results of the 2000 campaign). *Ősrégészeti Levelek/Prehistoric Newsletter* 3. (2001) 48–50.
- Cseh 2006.** Cseh, J.: *Archaeologia Scythica. Additamenta to History of the Middle Tisza Region in the Iron Age. Tisicum – A Jász-Nagykun-Szolnok Megyei Múzeumok Évkönyve* 15. (2006) 13–41.
- D. Matuz 2001.** D. Matuz Edit: Két preszkíta sír Kompolt–Kigyósról. Two pre-Scythian burials from Kompolt–Kigyósér. *Ősrégészeti levelek/Prehistoric Newsletter* 3. (2001) 43–47.
- D. Matuz–Szabó–Vaday 1998.** D. Matuz Edit – Szabó János József – Vaday Andrea: Preszkíta kút Kompolton. Ein präskythischer Brunnen Kompolt. *Communicationes Archaeologicae Hungariae* (1998) 41–62.
- Dani 2004.** Dani János: Ebes, Zsong-völgy. In: Kisfaludi Júlia (szerk.): *Régészeti Kutatások Magyarországon 2003. Archaeological Investigations in Hungary 2003*, Kulturális Örökségvédelmi Hivatal és a Magyar Nemzeti Múzeum, Budapest, 2004. 205–208.
- Дараган–Кашуба 2008.** Дараган, М.–Кашуба, М.: Майя Аргументы к ранней дате основания Жаботинского поселения. *RA* 4 (2), 2008. 40–73.
- Daróczi 2017.** Daróczi László: Előzetes jelentés Aldebrő–Ilona tábla lelőhely állati maradványainak vizsgálatáról 2017. *DIV Rég. Ad. 1604*, Eger, 2017, Kézirat.
- Daróczi Szabó 2020.** Daróczi Szabó Márta: Előzetes jelentés Aldebrő–Ilona tábla lelőhely állati maradványainak vizsgálatáról 2020. *DIV Rég. Ad. 2382*, Eger, 2020, Kézirat.
- Domboróczki 1996.** Domboróczki László: Gyöngyöshalász–Ocskay-lapos. In: Wollák Katalin (szerk.): *Az 1993. év Régészeti Kutatásai. Régészeti Füzetek I. 47*, Magyar Nemzeti Múzeum, Budapest, 1996. 8.

- Domboróczki 2004.** Domboróczki László: Régészeti kutatások Ludas, Varjú-dűlőn 1998 és 2002 között (Előzetes jelentés). – Archaeological investigations at Ludas, Varjú-dűlő between 1998 and 2002 (Preliminary report). In: Kisfaludy Júlia (szerk.): *Régészeti kutatások Magyarországon 2002. Archeological Investigations in Hungary 2002.* Kulturális Örökségvédelmi Hivatal és a Magyar Nemzeti Múzeum, Budapest, 2004. 5–32.
- Domboróczki 2005.** Domboróczki László: *Forgatókönyv a Detki Állandó Régészeti Kiállítás-hoz*, Dobó István Vármúzeum, Eger, 2005. 58–62.
- Domboróczki 2006.** Domboróczki László: Nagyfüged határa. In: Kisfaludy Júlia (szerk.): *Régészeti kutatások Magyarországon 2005. Archeological Investigations in Hungary 2005.* Kulturális Örökségvédelmi Hivatal és a Magyar Nemzeti Múzeum, Budapest, 2006. 277.
- Dövényi 2010.** Dövényi Zoltán (szerk.): *Magyarország kistájainak katasztere.* Budapest, 2010.
- Dušek 1966.** Dušek, M.: Thrakisches Gräberfeld der Hallstattzeit in Chotín. Trácke pohrebisko z doby halštatskej v Chotíne. *Archaeologica Slovaca* 6. (1966) 9–174.
- Farkas 2016.** Farkas Csilla: Jelentés a Tenk–Sertéstelep, 31-es út heves megyei szakaszán a 19. számú régészeti lelőhelyen végzett minősített megfigyelés során végzett régészeti kutatásról 2015. *DIV Irattár Ikt.sz. 3/155–7/2016*, Kézirat.
- Farkas–Hrabák 2015.** Farkas Csilla – Hrabák Zita: Díszített padlójú vaskori építmény feltárása Tenk (Dél-Heves) határában. (poszter) *ΜΩΜΟΣ Őskoros Kutatók IX. összejövetele. A rituálé régészete konferencia*, Miskolc, 2015. október 14–16.
- Fodor 1973.** Fodor László: Adács–Víztározó. In: Sz. Burger Alice (szerk.): *Az 1972. év Régészeti Kutatásai. Régészeti Füzetek I. 26*, Magyar Nemzeti Múzeum, Budapest, 1973. 54.
- Fodor 1974.** Fodor László: Összefoglaló jelentés Adács, Mérges patak melletti víztározó-építés 1972. *DIV Rég. Ad. 356*, Eger, 1974, Kézirat.
- Fodor 2001.** Fodor László: Szkíta kori temető az Eger-Nagy-Eged déli oldalán. In: Havassy Péter (szerk.): *Hatalmasok viadalokban. Az Alföld szkíta kora.* (Gyulai Katalógusok 10.) Gyula, 2001. 69–78.
- Galántha 1981.** Galántha Mária: Előzetes jelentés a Csanytelek-Újhalastói szkíta kori temető ásatásáról. *Communicationes Archaeologicae Hungariae* (1981) 43–58.
- Galántha 1985.** Galántha Mária: Előzetes jelentés a Sándorfalva–Eperjesi szkíta kori temető feltárásáról. In: *MFME – Stud. Arch.* 1982–1983 (1985), 1. 115–28.
- Galántha 1986.** Galántha Mária: The Scythian Age Cemetery at Csanytelek-Újhalastó. In: Török, L. (zost.). *Hallstatt Kolloquium.* Veszprém, 1984, Budapest, 1986. 69–77.
- Gallina–Gulyás 2019.** Gallina Zsolt – Gulyás Gyöngyi: Vaskori aprójószág madártávlatból: egy szkíta kori település Hernád völgyében. *Határtalan Régészet* 4. (2019) 3. sz. 52–57.
- Gallus–Horváth 1939.** Gallus Sándor – Horváth Tibor: *Un peuple cavalier préscythique en Hongrie. – A legrégebb lovasnép Magyarországon.* Dissertationes Pannonicae II. 9, Magyar Nemzeti Múzeum, Budapest, 1939.
- Gamarra et al. 2018.** Gamarra, B. – Howcroft, R. – McCall, A. – Dani, J. – Hajdu, Zs. – Nagy, Gy. E. – D. Szabó, L. – Domboróczki, L. – Pap, I. – Raczky, P. – Marcsik, A. – K. Zoffmann,

- Zs.† – Hajdú, T. – N. M. Feeney, R. – Pinhasi, R.: Research article 5000 years of dietary variations of prehistoric farmers in the Great Hungarian Plain. *PLOS ONE* 13 (2018) 5. sz. 1–20. <https://doi.org/10.1371/journal.pone.0197214>
- Gamba et al. 2014.** Gamba, C. – R. Jones, E. – D. Teasdale, M. – L. McLaughlin, R. – Gonzalez-Fortes, G. – Mattiangeli, V. – Domboróczki, L. – Kóvári, I. – Pap, I. – Anders, A. – Whittle, A. – Dani, J. – Raczky, P. – F.G. Higham, T. – Hofreiter, M. – G. Bradley, D. – Pinhasi, R.: Genome flux and stasis in a five millennium transect of European prehistory. *Nature Communications*. 5. (2014) 1–9. <https://doi.org/10.1038/ncomms6257>
- Gutay 2019a.** Gutay Mónika: Gyöngyös–Külső-Mérges-patak 3. régészeti szakfelügyelet 30 napos jelentés 2019. *DIV Rég. Ad. 2196*, Eger, 2019, Kézirat.
- Gutay 2019b.** Gutay Mónika: Szentdomonkos–Szőke-tanya helyszíni szemle 2019. *DIV Rég. Ad. 2238*, Eger, 2019, Kézirat.
- Gutay 2020a.** Gutay Mónika: Gyöngyös–Külső-Mérges-patak 3. megelőző feltárás 30 napos jelentés 2018. *DIV Rég. Ad. 2481*, Eger, 2020, Kézirat.
- Gutay 2020b.** Gutay Mónika: Szentdomonkos–Szőke-tanya leletmentő feltárás 2019. *DIV Rég. Ad. 2318*, Eger, 2020, Kézirat.
- Gutay–Rácz 2019.** Gutay Mónika – Rácz Kristóf László: Aldebrő–Ilona-tábla szkíta kori halomsír. – Aldebrő–Ilona-tábla – A Scythian Burial Mound. *Agria. Az Egri Vármúzeum Évkönyve* 52. (2019) 93–105.
- Havassy et al. 2001.** Almássy Katalin – Cseh János – Fodor László – Gyucha Attila – Havassy Péter – B. Hellebrandt Magdolna – Horváth Attila – Horváth M. Attila – Istvánovics Eszter – Kemenczei Tibor – Kulcsár Valéria – M. Nepper Ibolya – Scholtz Róbert – Szénászky Júlia – Várady Adél: Katalógus. In: Havassy Péter (szerk.): *Hatalmasok a vidékeken. Az Alföld szkíta kora. Sie sind in Kämpfen siegreich Das Zeitalter der Skythen in der Tiefebene* (Gyulai Katalógusok 10.) Békés megyei Múzeumok Igazgatósága, Gyula, 2001. 140–143.
- Hänsel–Medović 1991.** Hänsel, B. – Medović, P.: Vorbericht über die jugoslawisch-deutschen Ausgrabungen in der Siedlung von Feudvar bei Mosorin (gem. Titel, Vojvodina) von 1986–1990. *Bronzezeit-Vorrömische Eisenzeit. Sonderdruck aus dem Bericht der Römisch-Germanischen Kommission* 72, Zabern, Mainz, 1991 (1992). 144–151.
- Horedt–Seraphin 1971.** Kurt Horedt – Carl Seraphin: *Die prähistorische Ansiedlung auf dem Wietenberg bei Sighisoara-Schässburg*. *Antiquitas* 3/10. R. Habelt, Bonn, 1971.
- Horváth 2013.** Horváth Veronika: Eger, Nagy Eged szkíta kori temető. *Szakdolgozat*, kézirat, Budapest, 2013.
- Horváth–Szabó 2015.** Horváth Veronika – Szabó Géza: Scythian Age Scale Armour from Tumulus at Regöly. In: *Материалы международной научно-практической конференции «VII Оразбаевские чтения. Казахская археология и этнология: прошлое, настоящее и будущее», приуроченной к 550-летию образования Казахского ханства, 20-летию Ассамблеи народа Казахстана*. 28–29 апреля 2015 г. Қазақ университеті, Алматы, 2015. 101–103.

- K. Zoffmann 2008.** K. Zoffmann Zsuzsanna: A késő bronzkori Kyjatice kultúra embertani leletei Ludas–Varjú-dűlő lelőhelyről. *Anthropological finds of the Late Bronze Age Kyjatice culture from the Ludas-Varjú dűlő site. Agria. Az Egri Vármúzeum Évkönyve* 40. (2008) 18–36.
- K. Zoffmann 2008.** K. Zoffmann Zsuzsanna: A preszkíta Mezőcsáti kultúra embertani áttekintése és újabb leletei Ludas–Varjú-dűlő lelőhelyről. *Anthropologiai Közlemények* 49. (2008) 35–42.
- Kalicz–Torma 1966.** Kalicz Nándor – Torma István: Tarnabod-Téglás, tsz-istálló, homokbánya. In: Sz. Burger Alice (szerk.): *Az 1965. év Régészeti Kutatásai*. Régészeti Füzetek I. 20, Magyar Nemzeti Múzeum, Budapest, 1966. 24.
- Kalicz 1969.** Kalicz Nándor: Heves megye régészeti emlékei I. Őskor. In: Dercsényi Dezső – Voit Pál (szerk.): *Heves megye műemlékei I.* Akadémiai Kiadó, Budapest, 1969. 15–39.
- Kashuba–Levitski–Daragan 2012.** Kashuba, M. – Levitski, O. – Daragan, M.: Research on early grey wheel-thrown pottery (mid 7th to 6th century B.C.) in the barbarian milieu of the Eastern Carpathian region. In: Kern, A. – Koch, J. K. – Balzer, I. – Fries-Knoblach, J. – Kowarik, K. – Later, C. – Ramsel, P. C. – Trebsche, P. – Wiethold, J. (eds.): *Technologieentwicklung und -transfer in der Hallstatt- und Latènezeit, Beiträge zur Internationalen Tagung der AG Eisenzeit und des Naturhistorischen Museums, Prähistorische Abteilung – Hallstatt 2009, Beiträge zur Ur- und Frühgeschichte Europas 65*, Beier & Beran, Langenweißbach, 103–107.
- Kemenczei 1989.** Kemenczei Tibor: Kora vaskori sírleletek az Alföldről az őskori gyűjteményben. – Grabfunde der Früheisenzeit von der Tiefebene in der Prähistorischen Sammlung. *Fol. Arch.* 45. (1989) 55–74.
- Kemenczei 1977.** T. Kemenczei: Hallstattzeitliche Funde aus der Donaukníegegend. *Fol. Arch.* 28. (1977) 67–82.
- Kemenczei 2001.** Kemenczei Tibor: Az Alföld szkíta kora. In: Havassy Péter (szerk.): *Hatalmasok viadalokban. Az Alföld szkíta kora. Sie sind in Kämpfen siegreich Das Zeitalter der Skythen in der Tiefebene* (Gyulai Katalógusok 10.) Békés megyei Múzeumok Igazgatósága, Gyula, 2001. 9–36.
- Király 2017.** Király Ágnes: Beszámoló a szikszói fazekastelep (-részlet) feltárásáról – Report on the excavation of the (Section of the) Scythian Age Potter’s Colony at Szikszó. *Magyar Régészet / Hungarian Archaeology* (2017) Tavasz/Spring, 1–7.
- Kozubová 2013a.** Kozubová, A.: Pohrebiská vekerzugskej kultúry v Chotíne na juhozápadnom Slovensku. Vyhodnotenie. Zusammenfassung – Die Gräberfelder der Vekerzug-Kultur in Chotín in der Südwestslowakei. *Dissertationes archaeologicae Bratislaven-ses* 1. (2013) 7–453.
- Kozubová 2013b.** Kozubová, A.: Pohrebiská vekerzugskej kultúry v Chotíne na juhozápadnom Slovensku. Katalóg. S dodatkom Pohrebisko vekerzugskej kultúry v Senci-Štrkovej kolónii. *Dissertationes archaeologicae Bratislaven-ses* 1. Bratislava. 5–280.
- Kozubová 2016.** Kozubová, A.: Armringe aus Gräberfeldern der Vekerzug-Kultur in Chotín.

- Náramky z pohrebísk vekerzugskej kultúry v Chotíne. *Zborník Slovenského národného múzea – Archeológia Supplementum* 11. (2016) 75–101.
- Kozubová 2019a.** Kozubová, A.: Something happened in the East but more in the West and South.“ Einige kritische Bemerkungen zu östlichen Einflüssen in der Vekerzug-Kultur. *Musaica archaeologica* 4. (2019) 1. sz. 55–185.
- Kozubová 2019b.** Kozubová, A.: Mutig wie ein Adler, schnell wie ein Pferd.“ Untersuchungen zu den Gräbern der Vekerzug-Kultur mit Waffen und Pferdegeschirr: Fallstudie. *Musaica archaeologica* 4. (2019) 2. sz. 27–109.
- Kozubová 2019c.** Anita Kozubová: Satt auch im Jenseits? Tierknochen in Gräbern und Siedlungen der Vekerzug-Kultur. Syty nawet na tamtym świecie? Kości zwierzęce w grobach i osadach kultury Vekerzug. *Materiały i Sprawozdania Rzeszowskiego Ośrodka Archeologicznego* 40. (2019) 235–254. <https://doi.org/10.15584/misroa.2019.40.8>
- Lantos 2011.** Lantos, A.: Szkíta kori telep Dunavecse határában. In: Somogyvári, Á. – Székely, Gy. (eds.): *A Barbaricum ösvényein... A 2005-ben Kecskeméten tartott tudományos konferencia előadásai*. *Archaeologica Cumanica* I. Kecskemét 2011. 27–48.
- Levitski–Kashuba 2009.** Levitski, O. – Kashuba, M.: Early grey wheelmade ware from East-Carpathian region (on the basis of finds from Trinca-Izvorul lui Luca settlement). In: Avram, A. – Buzoianu, L. – Chera, C. – Custurea, G. – Dupont, P. – Lungu, V. – Nastasi, I. (eds.): *Pontic Grey Wares, International Conference Bucurest*. *Constanza Pontica* 42 Supplementum I. Muzeul de Istorie Națională și Arheologie, Constanța: 93–118.
- Márton 1908.** Márton Lajos: Skytha sírletek Gyöngyösön. *Archaeologiai Értesítő* 28. (1908) 37–54.
- Medović 1978.** Medović, P.: *Naselja Starijeg Gvozdenog Doba u Jugoslovenskom Podunavlju / Die relative Chronologie der Siedlungen der älteren Eisenzeit im jugoslawischen Donauegibete* Dissertationes et Monographiae XXII. Arheoloski Drustvo Jugoslavije, Beograd, 1978.
- Miroššayová 2018.** Miroššayová, E: Sídliskové objekty Vekerzugskej kultúry v povodí laborca. *Východoslovenský pravek* 18. (2018) 39–73.
- Németi 1999.** Németi, I.: *Repertoriul arheological zonei Careiului*. București, 1999.
- Oláh–Szénászky 1982.** Oláh Éva–Szénászky Júlia: Vaskori sírletek rekonstrukciója. Csárdaszállás. The reconstruction of the Iron Age grave goods. *Múzeumi Műtárgyvédelem* 10. (1982) 299–306.
- Patek 1989–90.** Patek Erzsébet: A Szabó János Győző által feltárt „preszkíta” síranyag a Füzesabony-Mezőcsát típusú temetkezések újabb emlékei Heves megyében. – Die von János Győző Szabó freigelegten „preskythischen” Grabfunde. Die neuen Denkmäler der Bestattungen des Typs Füzesabony-Mezőcsát im Komitat Heves. *Agria. Annales Musei Agriensis* 25. (1989–90) 61–118.
- Paulík 1957.** Paulík, J: Skýtsko-Halštatská chata v Dvoroch nad Žitavou. *Študijné zvesti AŮ SAV* 2. (1957) 75–81.
- Párducz 1958.** Párducz Mihály: Szkíta tükrök a Kárpát-medencében. *Archaeologiai Értesítő* 85. (1958). 59–64.

- Párducz 1965.** Párducz Mihály: Graves from the scythian age at Ártánd (county Hajdu-Bihar). *Acta Archaeologica Academiae Scientiarum Hungaricae (AAH)* 17. (1965) 180–197.
- Párducz 1969.** Párducz Mihály: Szkitakori leletek Heves megyében.– Scythian Finds in County Heves. *Az Egri Vármúzeum Évkönyve* 7. (1969) 35–54.
- Pósta 1895.** Pósta Béla: A Hatvan–boldogi ásátások. *Archaeologiai Értesítő* 15. (1895) 1–26.
- Rácz 2004.** Rácz Tibor: Vecsés 67. számú lelőhely (Pest megye). In: Kisfaludy Júlia (szerk.): *Régészeti kutatások Magyarországon 2002. Archaeological Investigation in Hungary 2002.* Kulturális Örökségvédelmi Hivatal és a Magyar Nemzeti Múzeum, Budapest, 2004. 315.
- Romsauer 1993.** Romsauer, P.: Nové nálezy Vekerzugskej skupiny z Nitry. *Slovenská archeológia* 41. (1993) 5–39.
- Roska 1913.** Roska Márton: Skytha sírok Piskiről. Sépultures Scythiques de Piski. *Dolgozatok az erdélyi Nemzeti Múzeum Érem- és Régiségtárából.* 4. (1913) 233–251.
- Rusnák 2007.** Rusnák, R: Objekty zo staršej a mladšej doby železnej zo Stránskej. *Východoslovenský pravek* 8. (2007) 59–75.
- Scholtz 2007.** Scholtz Róbert Gergely: Szkíta kori település és temetőrészlet Tiszalök határában/Tiszalök, Börtön. Scythian Period settlement and cemetery fragment at Tiszalök (Tiszalök, prison). In: *Régészeti Kutatások Magyarországon 2006. Archaeological Investigations in Hungary 2006.* Kulturális Örökségvédelmi Hivatal és a Magyar Nemzeti Múzeum, 2007. 53–65.
- Sholtz 2010a.** Scholtz, R.: An interesting sepulchral phenomena, Scythian Age encircled graves in the Carpathian Basin. In: Furmánek, V. – Miroššayová, E. (szerk.): *Popolnicové polia a doba halštatská.* Archaeologica Slovaca. Monographiae XI, Nitra, 2010. 287–305.
- Scholtz 2010b.** Scholtz, R.: New data on the Scythian Age settlement history in Szabolcs County, Hungary. In: S. Bereczki (ed.): *Iron Age Communities in the Carpathian Basin. Proceedings of the International Colloquium from Târgu Mureș, 9–11 October 2009.* Editura Mega, Târgu Mureș 2010. 79–98.
- Scholtz 2019.** Scholtz Róbert Gergely: Az európai szkíták fegyverzete. *Határtalan Régészet* 4. (2019) 3. sz. 68–73.
- Scholtz 2020.** Scholtz Róbert Gergely: Szkíta kori körárkos temetkezések. *Határtalan Régészet* 5. (2020) 2. 40–42.
- Смирнова 1999.** Г. И. Смирнова: Ещё раз о серой кружалной керамике из раннескифских памятников Среднего Приднестровья [Another opinion concerning grey wheel pottery from the early Scythian sites and barrows of the Middle Dniester Region]. *Археологический сборник Государственного Эрмитажа* 34. (1999) 44–57.
- V. Szabó 2018.** V. Szabó Gábor: Szilvásvár, Alsó–Nagy-verő. In: Kisfaludy Júlia, Kvassay Judit – Kreiter Attila (szerk.): *Régészeti kutatások Magyarországon 2011. Archeological Investigations in Hungary 2011.* Magyar Nemzeti Múzeum, Budapest, 2018. 277.
- Szabó 1963a.** Szabó János Győző: Andornaktálya, Plébánia. In: Sz. Burger Alice (szerk.): *Az 1962. év Régészeti Kutatásai. Régészeti Füzetek I. 16,* Magyar Nemzeti Múzeum, Történeti Múzeum, Budapest, 1963. 22.

- Szabó 1963b.** Szabó János Győző: Boconád-Dobogó. In: Sz. Burger Alice (szerk.): *Az 1962. év Régészeti Kutatásai. Régészeti Füzetek I. 16*, Magyar Nemzeti Múzeum, Történeti Múzeum, Budapest, 1963. 22.
- Szabó 1965.** Szabó János Győző: Tarnaméra–Urak-dűlő Ásatási Napló 1965. *DIV Rég. Ad. 269*, Eger, 1965, Kézirat.
- Szabó 1969.** Szabó János Győző: A Hevesi szkítakori temető. Hozzászólás az Alföld szkítakori népességének kérdéséhez. *Das Graberfeld von Heves aus der Skythenzeit. Beitrag zum Problem der Population des Ung. Tieflandes in der Skythenzeit. Az Egri Vármúzeum Évkönyve 7.* (1979) 55–128.
- Szabó 1977.** Szabó János Győző: Hatvan–Strázsahegy. In: Sz. Burger Alice (szerk.): *Az 1976. év Régészeti Kutatásai. Régészeti Füzetek I. 30*. Magyar Nemzeti Múzeum, Budapest, 1977. 7.
- Szakos 2018.** Szakos Éva: Gyöngyös, Giant Europe kerékpárgyártó üzem létesítése I–II. ERD 2018. *DIV Rég. Ad. 1917, 1942*, Eger, 2018, Kézirat.
- Szörényi–Pusztai et al. 2020.** Szörényi Gábor András – Pusztai Tamás – Bodnár Tamás – Csergő Ákos – Dávid Áron – Farkas Zoltán – Fábián Sára – Fábián Szilvia – Frisnyák Sándor – Gallina Zsolt – Gulyás Gyöngyi – Horváth Antónia – Jenei Anita – Larson, Niclas – László Eszter – Libor Csilla – Lukács József – Mengyán Ákos – Szalontai Csaba – Szeghy Sarolta – Takács Richárd – Tóth Krisztián: Hét metszet a Hernád folyó völgyéből. Az M30-as Miskolc–Kassa autópálya építését megelőző régészeti feladatellátás és kutatás. *Hermann Ottó Múzeum Évkönyve 58–59.* (2019–2020) 103–148.
- Tóth Farkas 2018a.** Tóth Farkas Márton: Kora szkíta kori állatfejes szíjelosztó Nagyszénás határából. In: Bíró Gyöngyvér – Katona Kiss Attila – Rózsa Zoltán (szerk.): *Mozaikok Orosháza és vidéke múltjából. Fémek a földből I.* Orosháza Város Önkormányzat Nagy Gyula Területi Múzeuma, Orosháza, 2018. 24–27.
- Tóth Farkas 2018b.** Tóth Farkas Márton: Szkíta kori nyílhegyek a Budapesti Történeti Múzeum gyűjteményében. Skythenzeitliche Pfeilspitzen in der Sammlung des Historischen Museums von Budapest. In: Korom Anita (főszerk.): *Relationes rerum – Régészeti tanulmányok Nagy Margit tiszteletére. Relationes rerum Archäologische Studien zu Ehren von Margit Nagy.* Studia ad Archaeologiam Pazmaniensia. A PPKE BTK Régészettudományi Intézetének kiadványai 10. Archaeolingua, Budapest, 2018. 99–113.
- Teržan 1990.** Teržan, B.: Starejša železna doba na Slovenskem Štajerskem. In: Teržan, B.: *Early Iron Age in Slovenian Styria.* Katalogi in monografije 25. Narodni Muzej, Ljubljana, 1990.
- Tézer 2005.** Tézer Zita: Szkíta kori tükrök a Kárpát-medencében. Scythian Period Mirrors in the Carpathian Basin. *Budapest Régiségei* 39. (2005) 5–38.
- Vaday 2001.** Vaday Andrea: Előzetes jelentés a Salgótarján, Iparipark II. régészeti feltárásáról. *Nógrád Megyei Múzeumok Évkönyve 25.* (2001) 209–215.

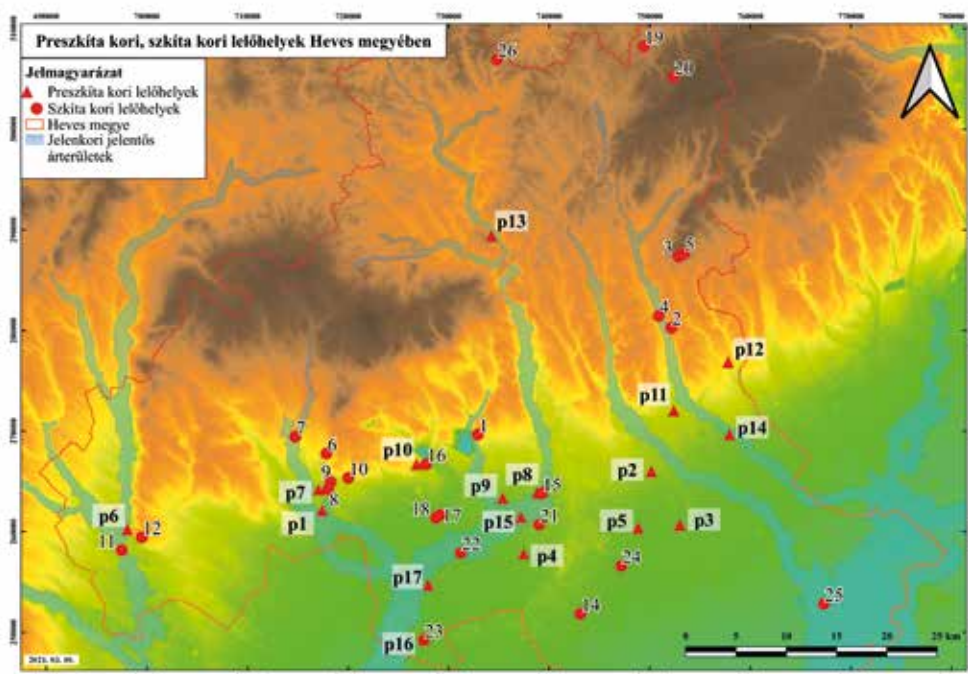
ABSTRACT

Pre-Scythian/Scythian Age sites in Heves county

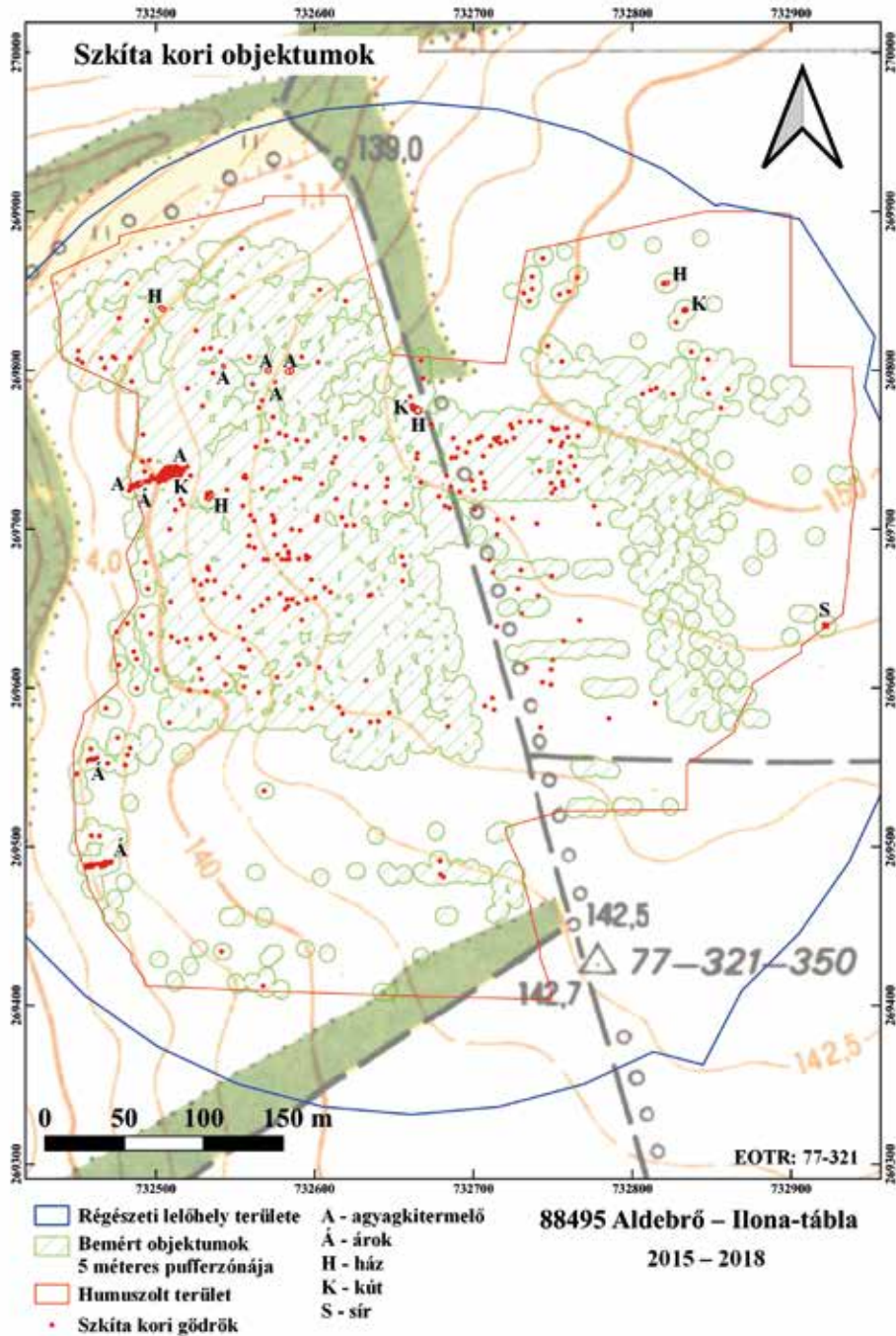
The Pre-Scythian/Scythian Age sites in Heves County are located in the middle regions of the Mátra and Bükk mountains, the Northern Plains and Northern Hungarian basins. At present, 20 Pre-Scythian and 26 Scythian Age sites are known in the county. The first finds of the Pre-Scythian Age Mezőcsát culture were found in grave excavations in Füzesabony between 1933 and 1937. The first Scythian Age grave finds were reported from the southern area of Hatvan-Vasút in 1895 and from Gyöngyös in 1908. Of the nearly 2,500 Scythian Age burials in the Carpathian Basin, there are only 7 graves with circular trenches, two of which were found at Tarnabod and Tarnamera. The largest Scythian Age cemeteries were found at Eger-Nagy-Eged, Heves and Gyöngyöshalász-Ocskay-lapos. The number of Scythian Age sites has increased in recent decades. Archaeologists excavated several Scythian Age sites during major investment projects. At the Aldebrő-Ilona-tábla site, a Scythian Age settlement dating from 772–490 BC and a female tumulus burial site dating from 775–488 BC have been excavated. A more sporadic Scythian Age settlement was excavated at the site of the eastern Gyöngyös-Külső-Mérges-patak 3. A Scythian Age house slightly oval in shape, 3.9x4.3 m and consisting of 13 pile holes, was also excavated. 3D models and later mock-ups of the burial site and the house were prepared. Settlement phenomena from the Late Bronze Age and Iron Age were identified at the Szentdomonkos-Szóke farmstead. The geophysical survey revealed a positive anomaly that was more sporadic in the SW part and of a high amplitude in the N part of the site; with a high degree of probability it might be the trace of an archaeological phenomenon linked to metalworking.

KEYWORDS: Heves county, Pre-Scythian/Scythian Age sites, topography, Aldebrő-Ilona-tábla, Gyöngyös-Külső-Mérges-patak 3, house and grave reconstructions, digital photogrammetric survey, geophysical surveys

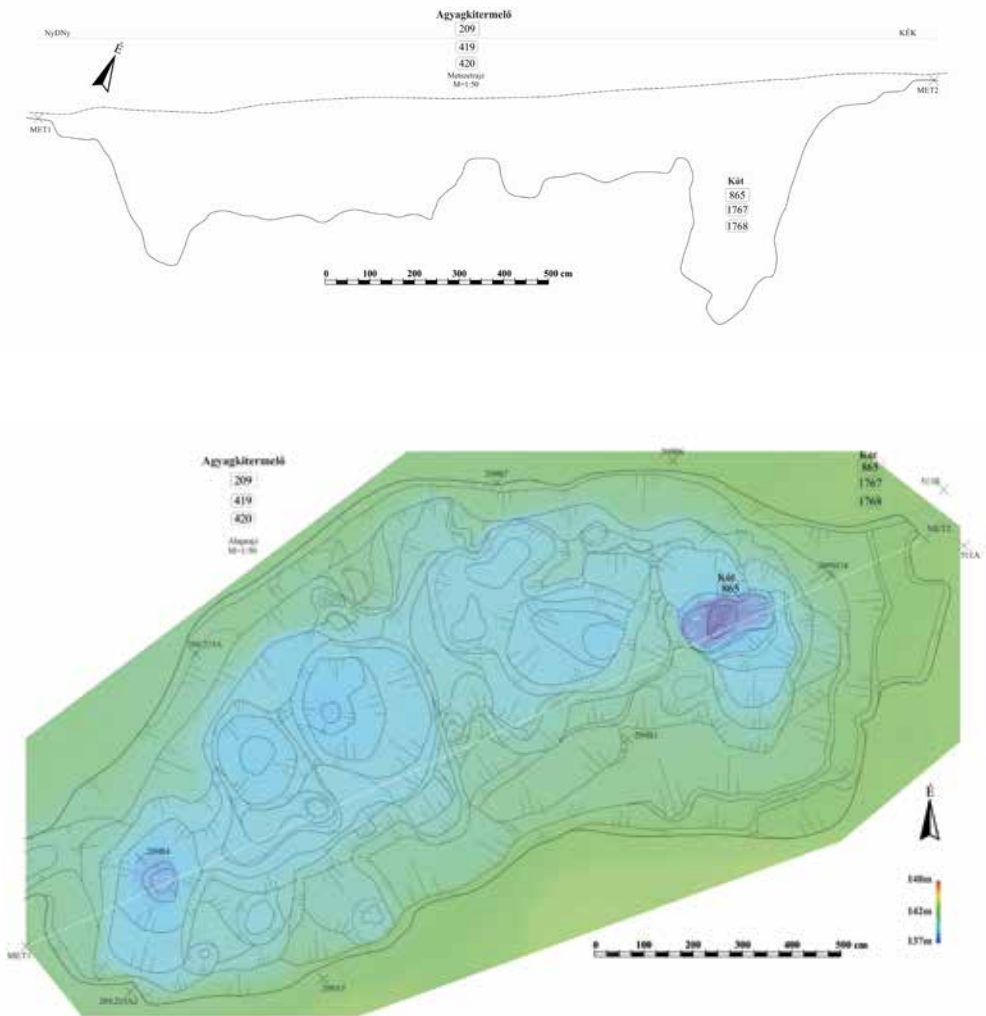
KÉPMELLÉKLET



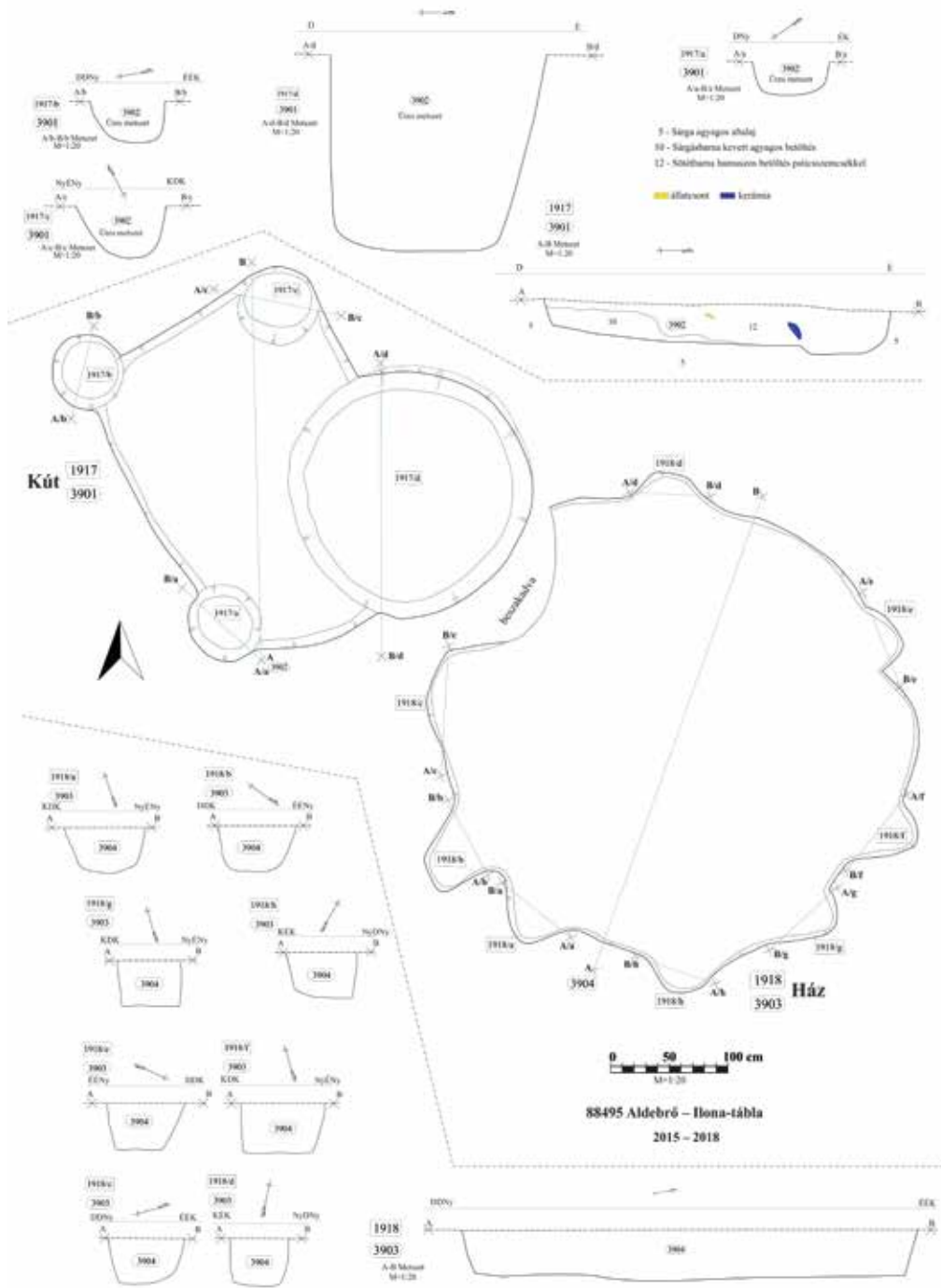
1. ábra: Heves megyei preszkíta és szkíta kori lelőhelyek áttekintő térképe, készítette Rácz Kristóf László



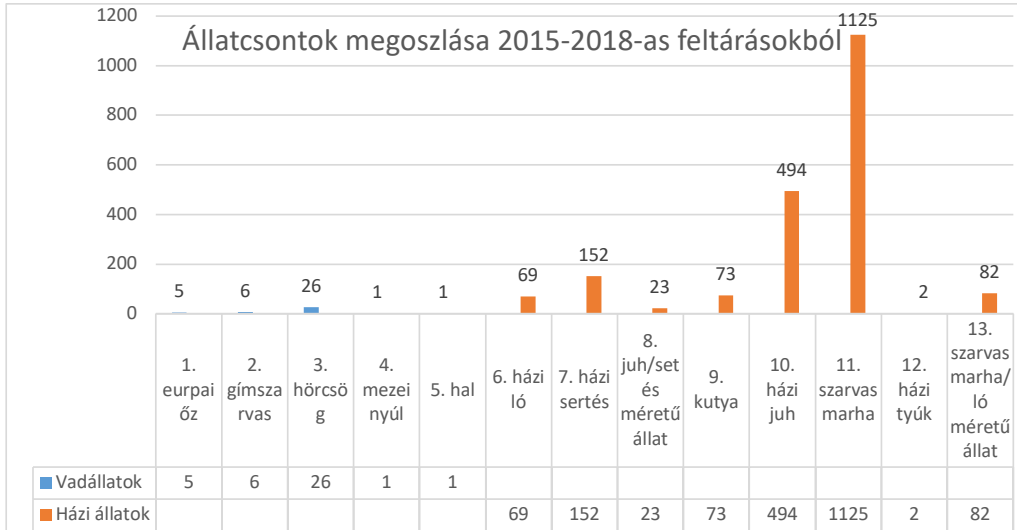
2. ábra: Aldebrő-Ilona-tábla, lelőhely a szkíta kori objektumokkal



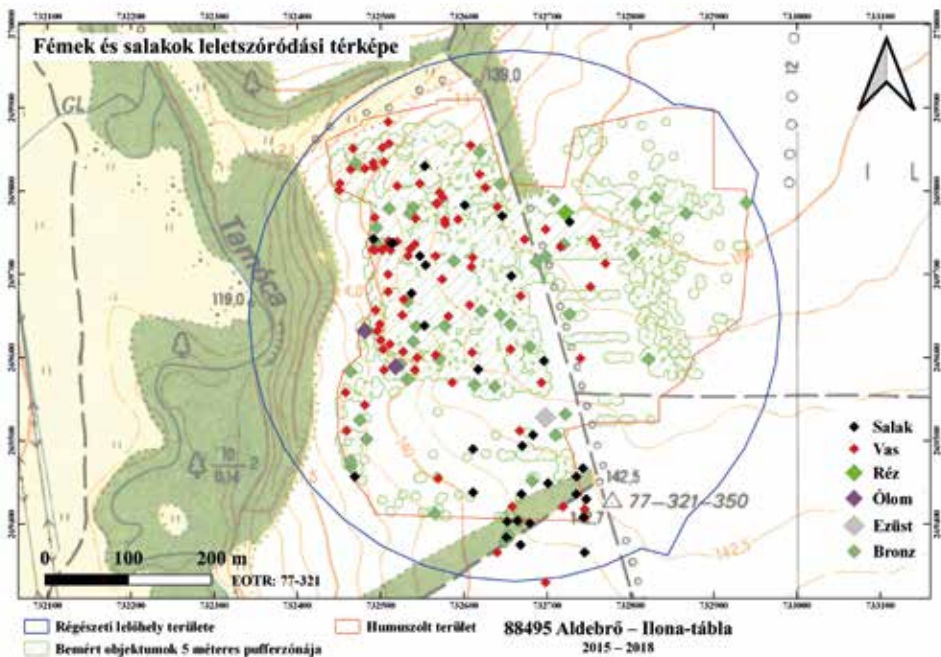
3. ábra: Aggádkitermelő gödör (O:209, S:419,420) és kút (O:865, S:1767,1768) metszete, felszíni rajza, készítette Rácz Kristóf László – Ritz Henrik



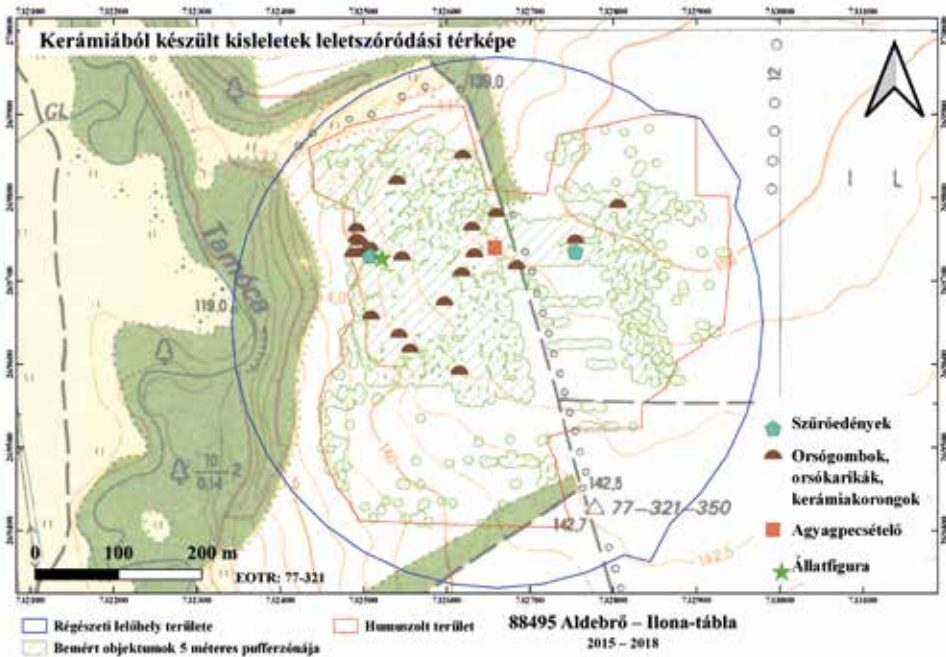
4. ábra: Ház (O: 1918, S: 3903, 3904) és kút/ciszterna (O: 1917, S: 3901, 3902) metszete, felszíni rajza, készítette Bernáth László



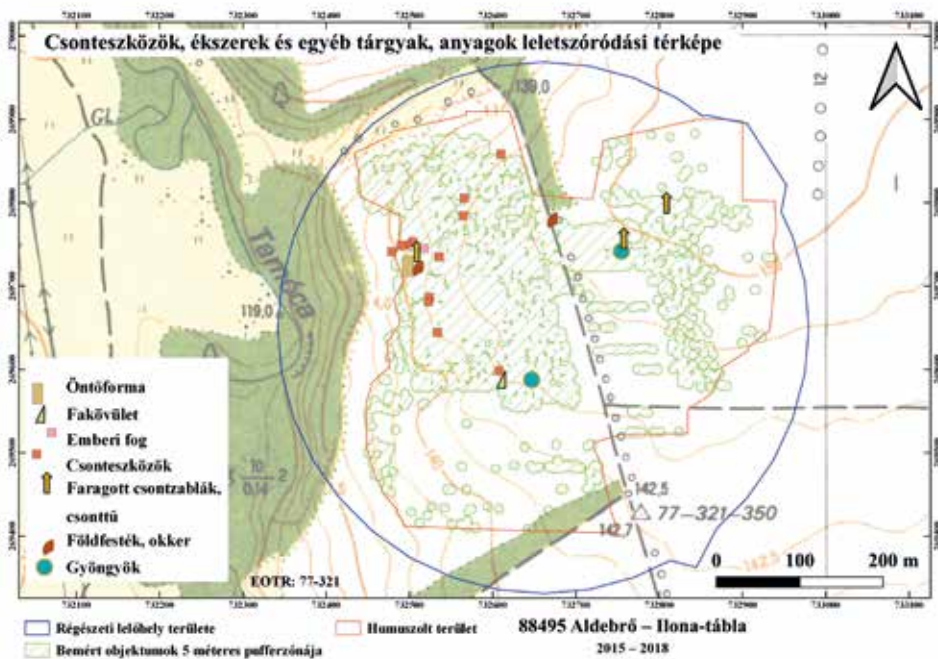
5. ábra: Aldebrő-Ilona-tábla, a 2015 és 2018. közötti feltárásokból származó állatcsontok megoszlása, készítette Gutay Mónika



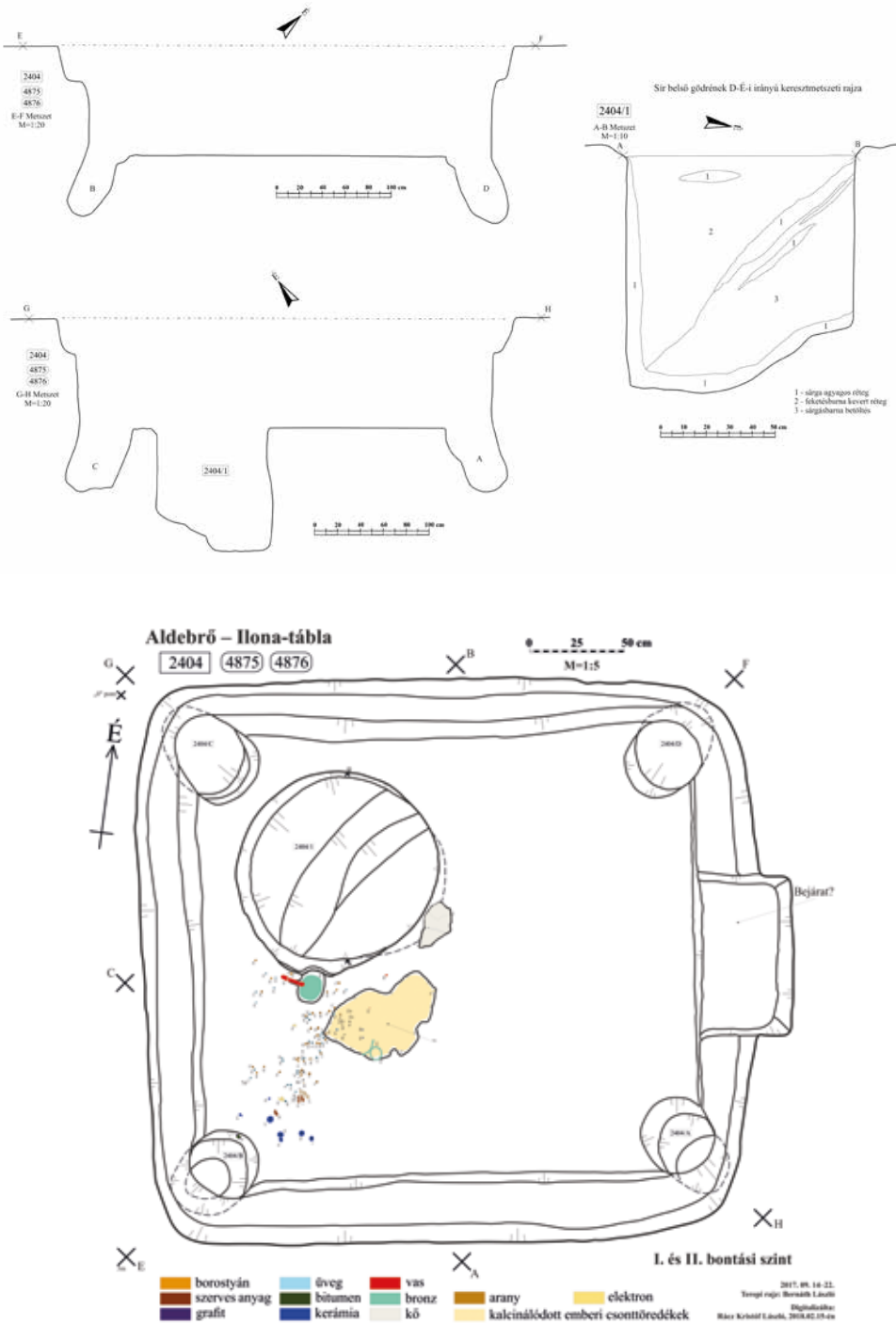
6. ábra: Aldebrő-Ilona-tábla, fémelet- és salakszóródási térkép, készítette Rácz Kristóf László



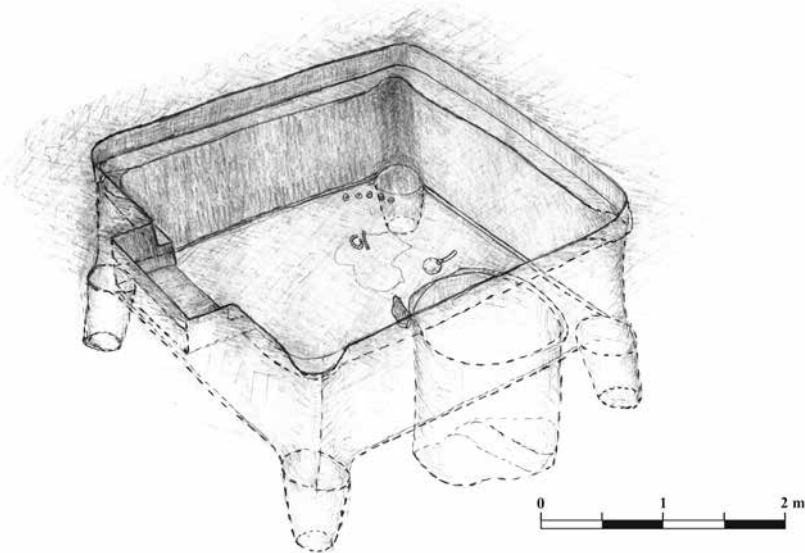
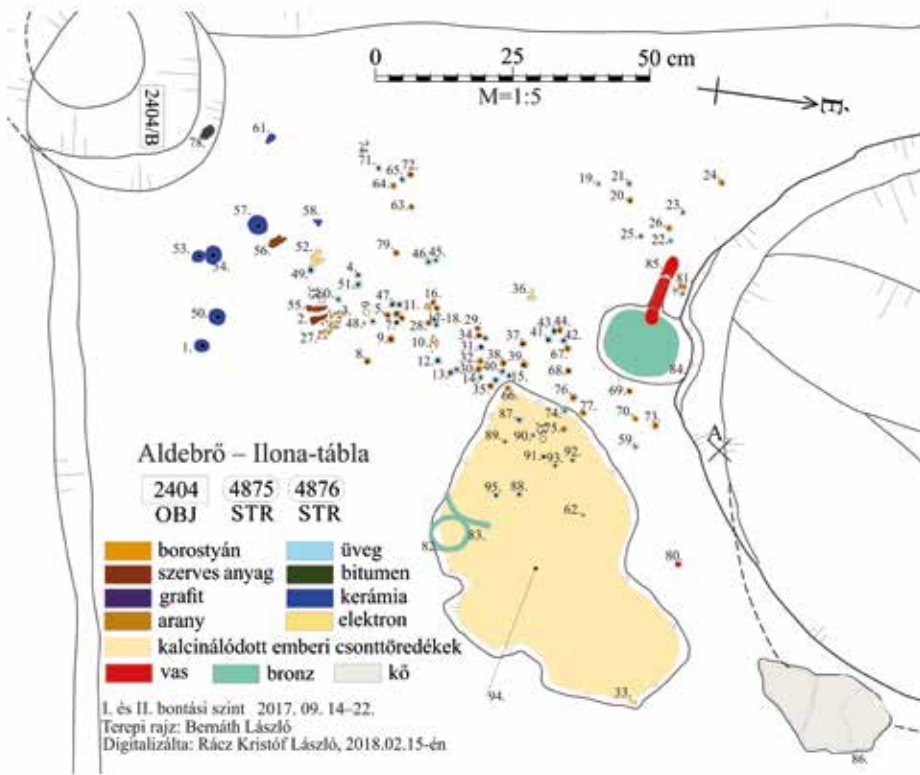
7. ábra: Aldebrő-Ilona-tábla, kerámiából készült kisleletek (szűrőedények, pecsételő, állatfigura, kerámiakorong, orsógomb, orsókarika) szóródási térképe, készítette Rácz Kristóf László



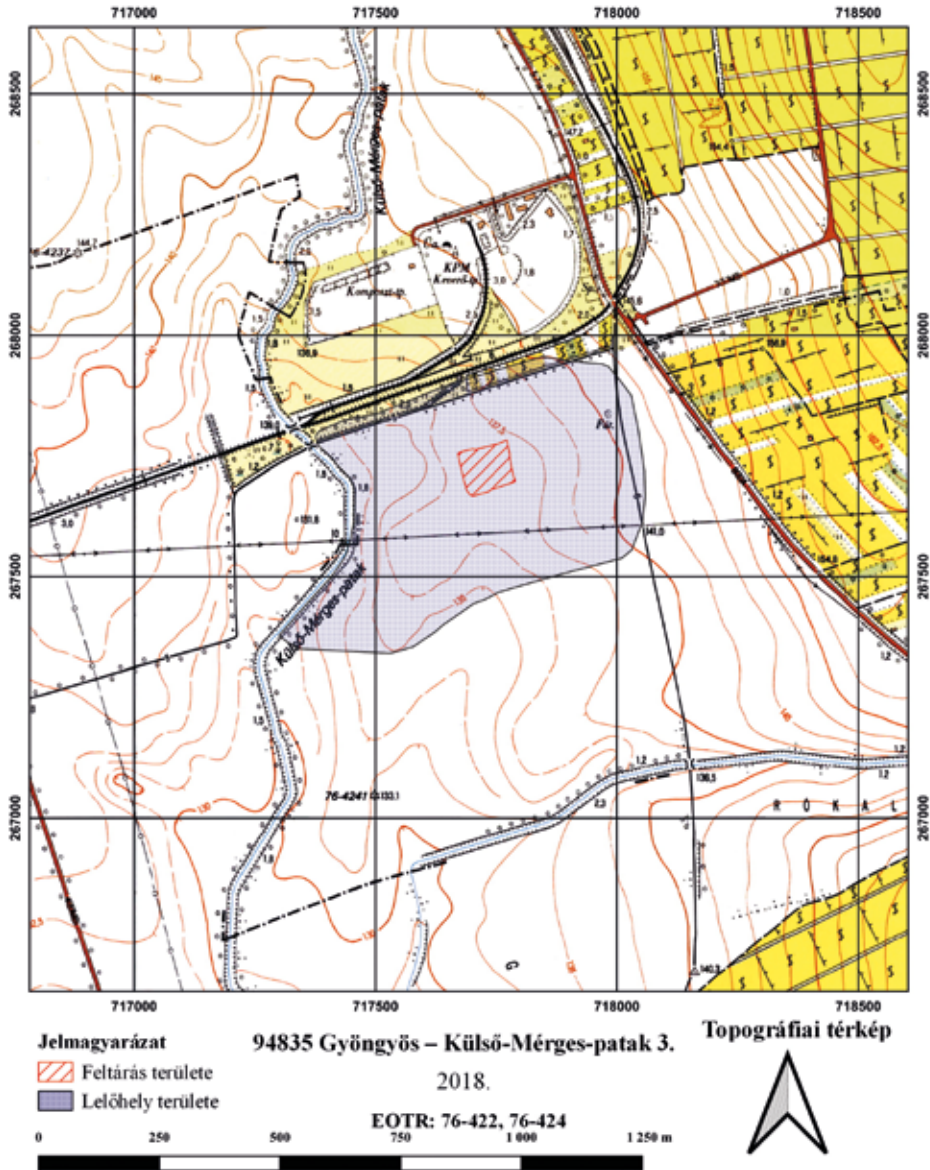
8. ábra: Aldebrő-Ilona-tábla, csonteszközök, ékszerek és egyéb tárgyak, anyagok leletszóródási térképe, készítette Rácz Kristóf László



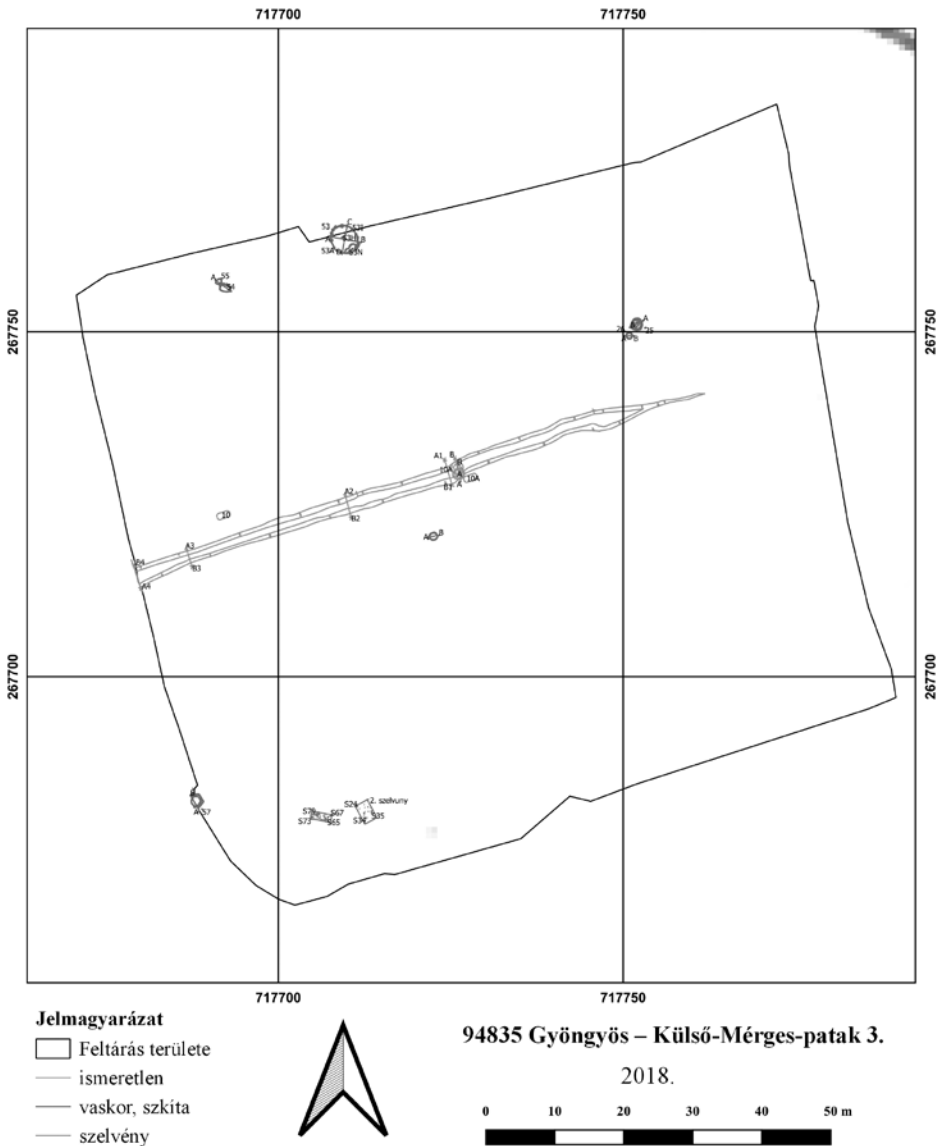
9. ábra: Sír (O:2404, S:4875, 4876, 4955–4964) metszete, felszíni rajza és lehetséges rekonstrukciója, készítette Bernáth László, digitalizálta Rácz Kristóf László



9. ábra: Sír (O:2404, S:4875, 4876, 4955–4964) metszete, felszíni rajza és lehetséges rekonstrukciója, készítette Bernáth László, digitalizálta Rác Kristóf László

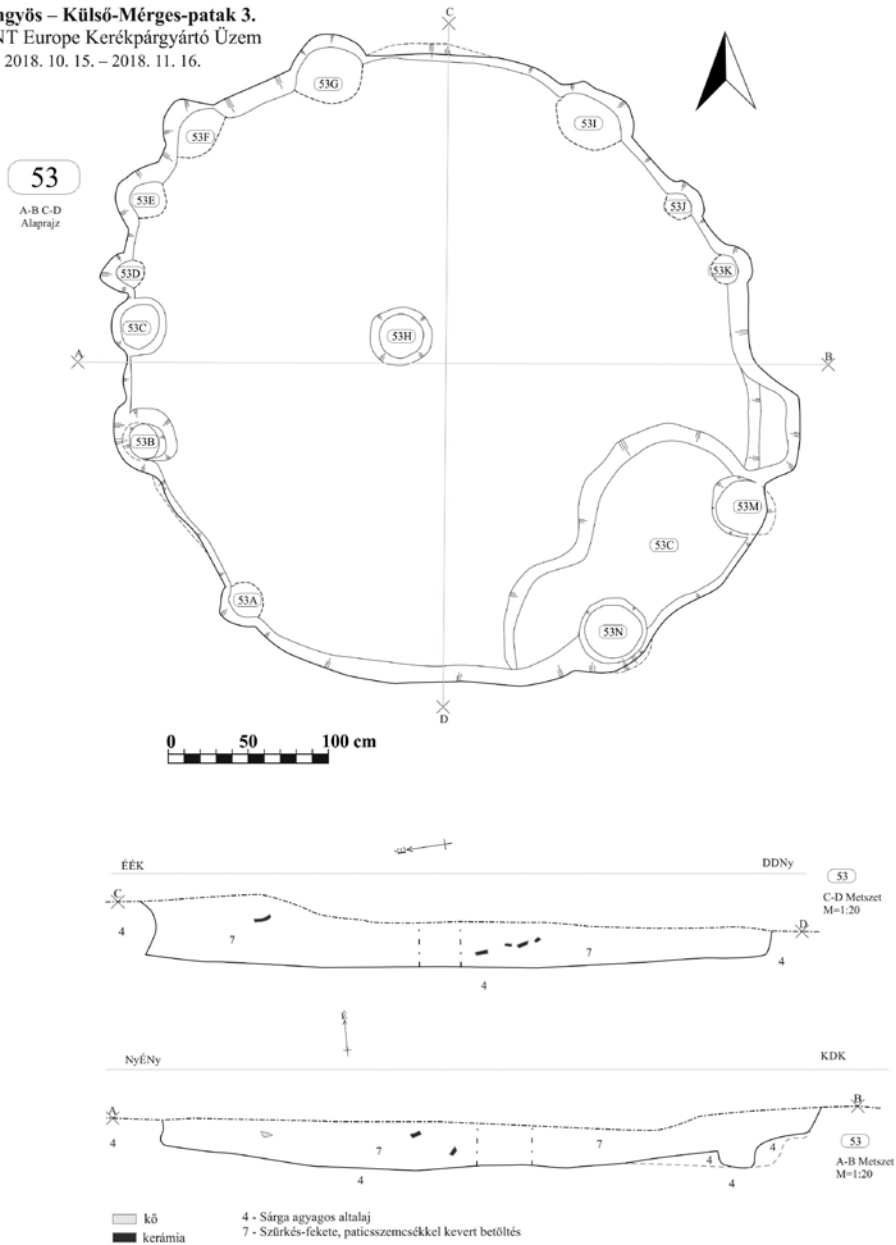


10. ábra: Gyöngyös-Külső-Mérges-patak 3. lelőhely 2018-as megelőző feltárási területe, készítette Rácz Kristóf László

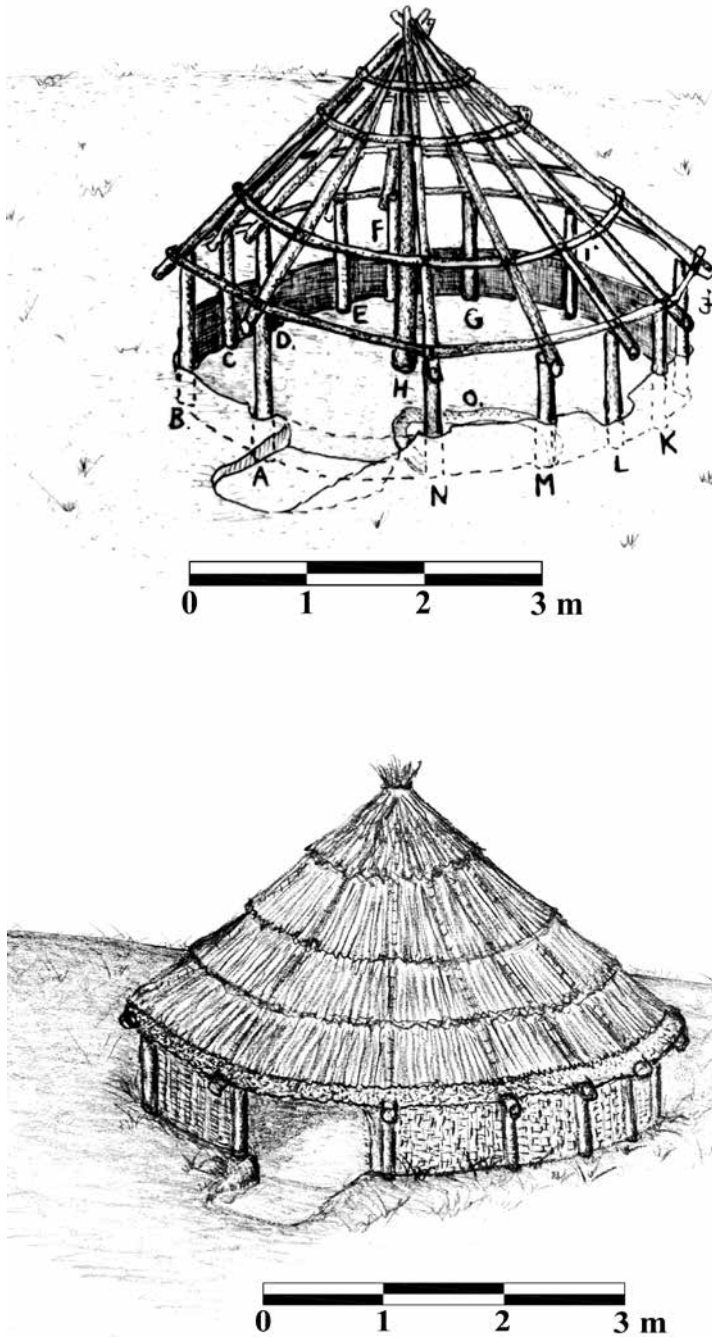


10. ábra: Gyöngyös-Külső-Mérges-patak 3. lelőhely 2018-as megelőző feltárási területe, készítette Rácz Kristóf László

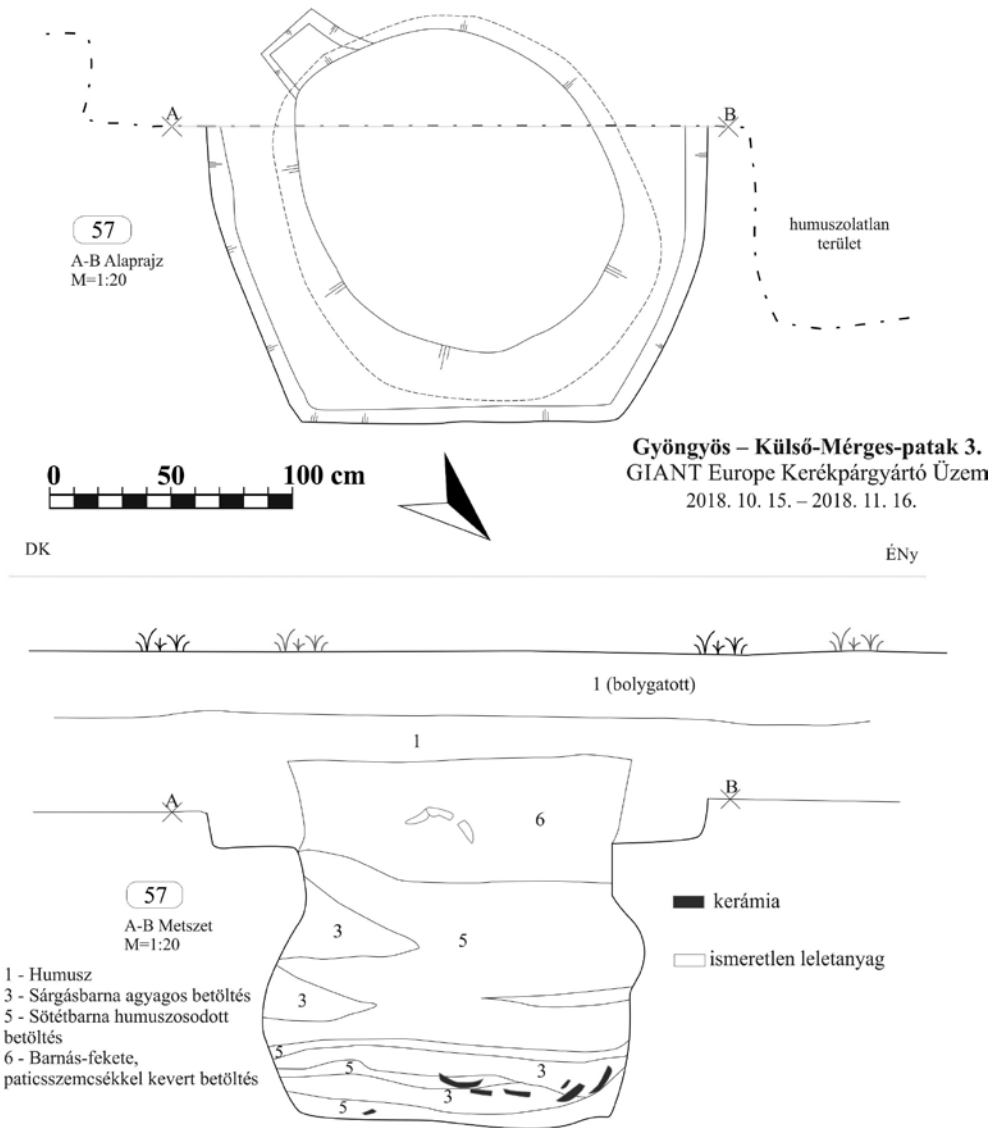
Gyöngyös – Külső-Mérge-patak 3.
GIANT Europe Kerékpártároló Üzem
 2018. 10. 15. – 2018. 11. 16.



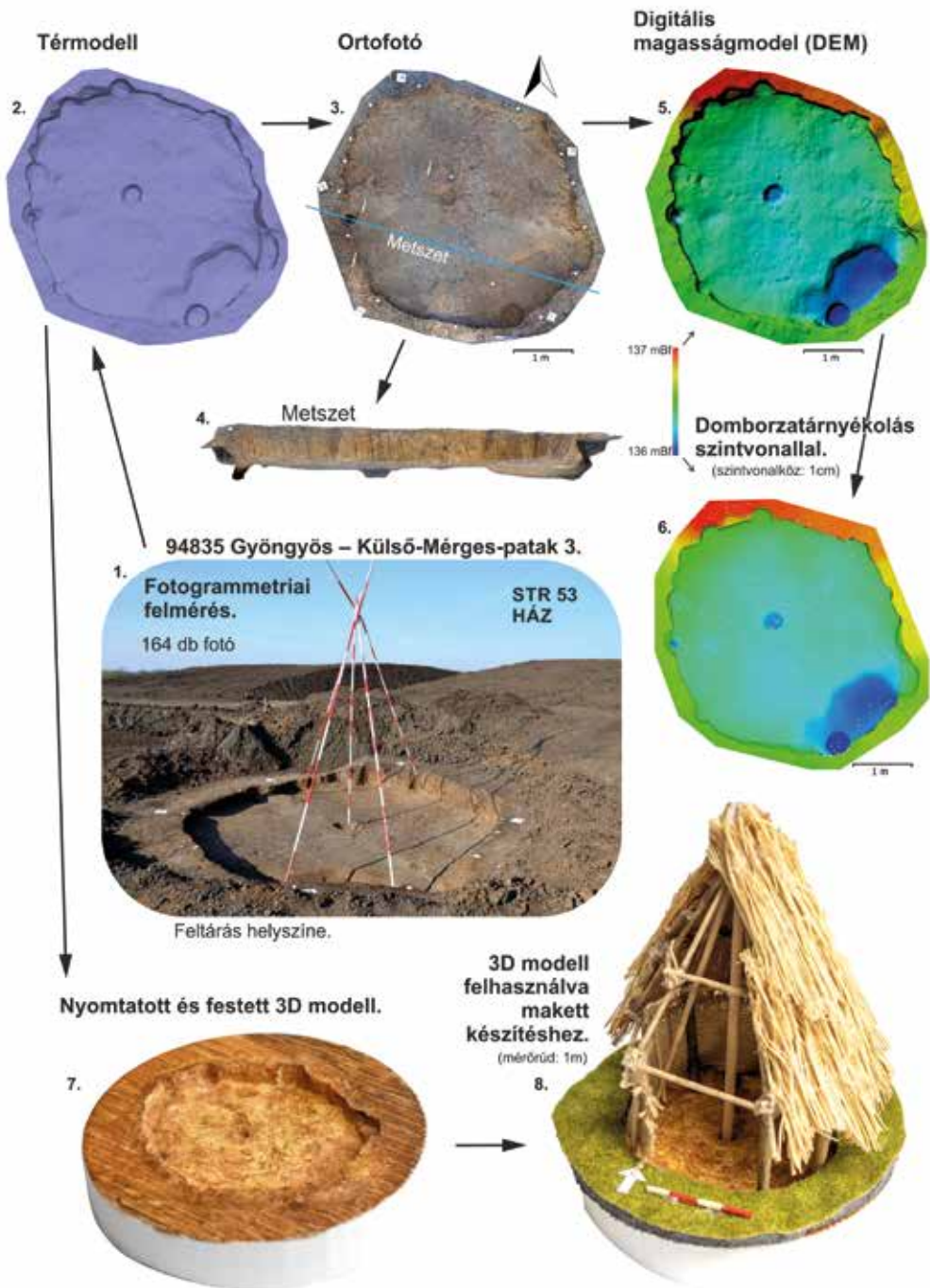
11. ábra: Ház (S 53) metszete, felszíni rajza és lehetséges rekonstrukciója, készítette Bernáth László



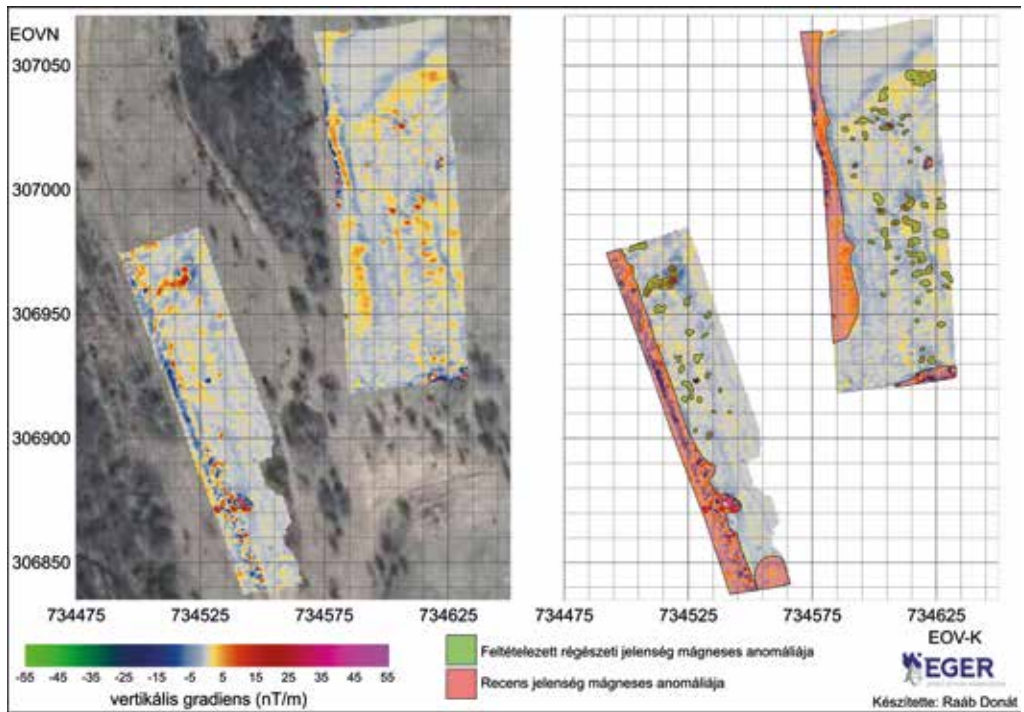
11. ábra: Ház (S 53) metszete, felszíni rajza és lehetséges rekonstrukciója, készítette Bernáth László



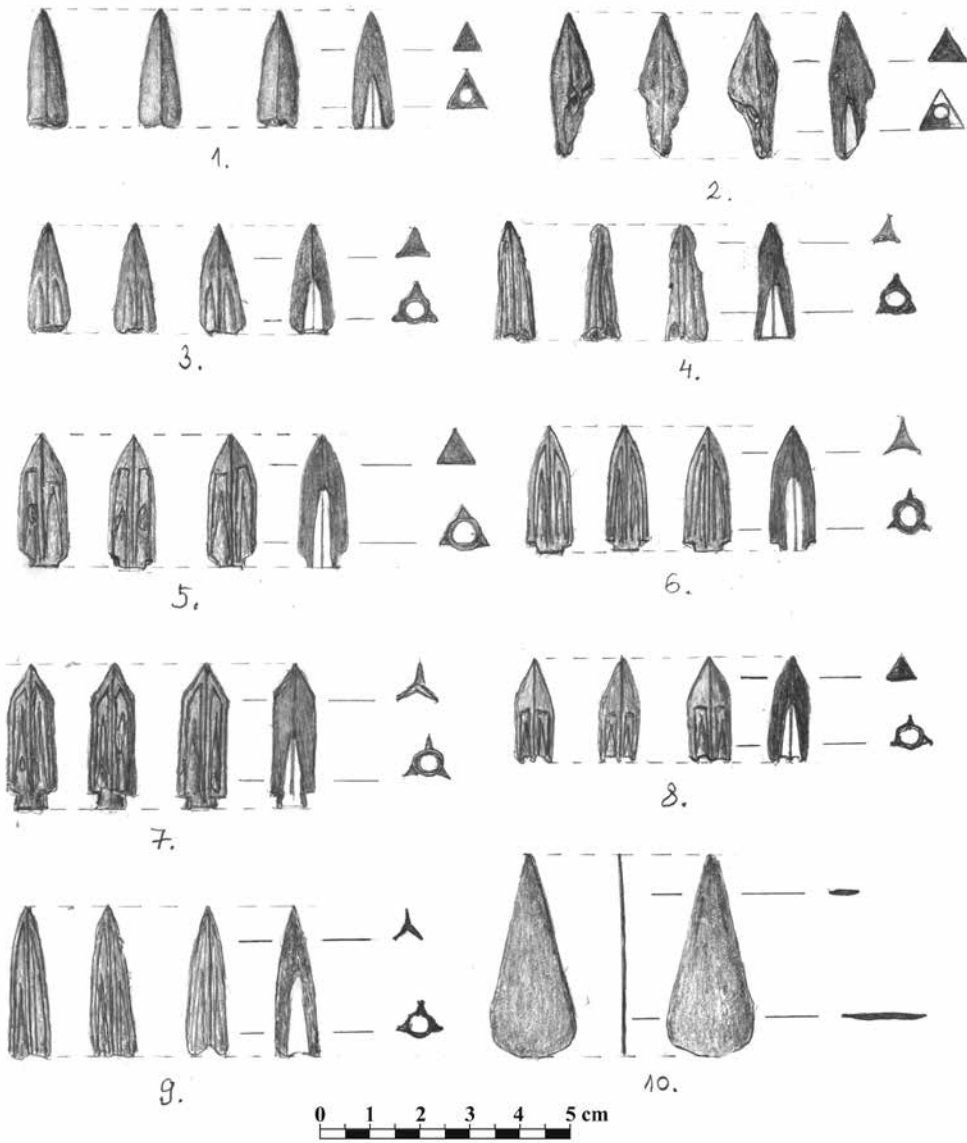
12. ábra: Hulladéktároló gödör (S 57) metszete, felszíni rajza, készítette Bernáth László



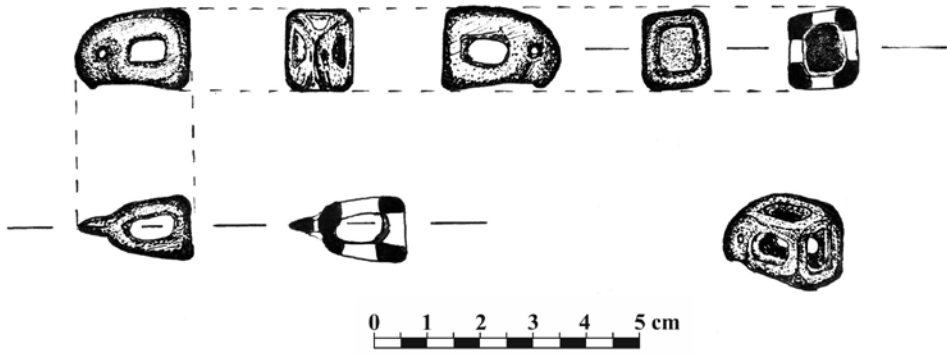
13. ábra: Fotogrammetriai felmérés, feldolgozás lehetőségeinek összefoglalója, készítette Rácz Kristóf László



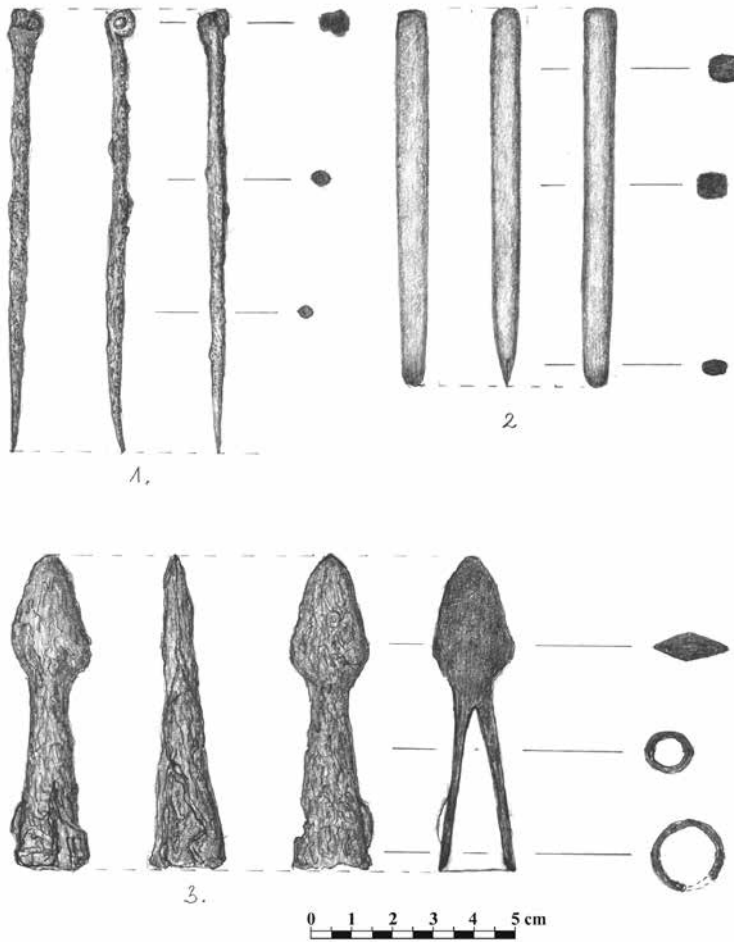
14. ábra: A Szentdomonkos–Szőke-tanya lelőhely magnetométeres felméréseinek eredménye (balra) és értelmezése (jobbra), készítette Raáb Donát



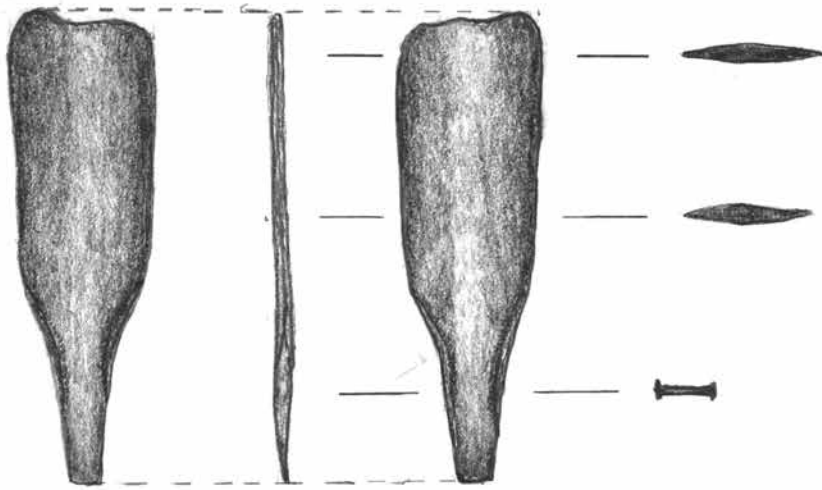
15. ábra: Aldebrő-Ilona-tábla, bronz nyílhegyek főként felszíni szórványok, készítette Bernáth László



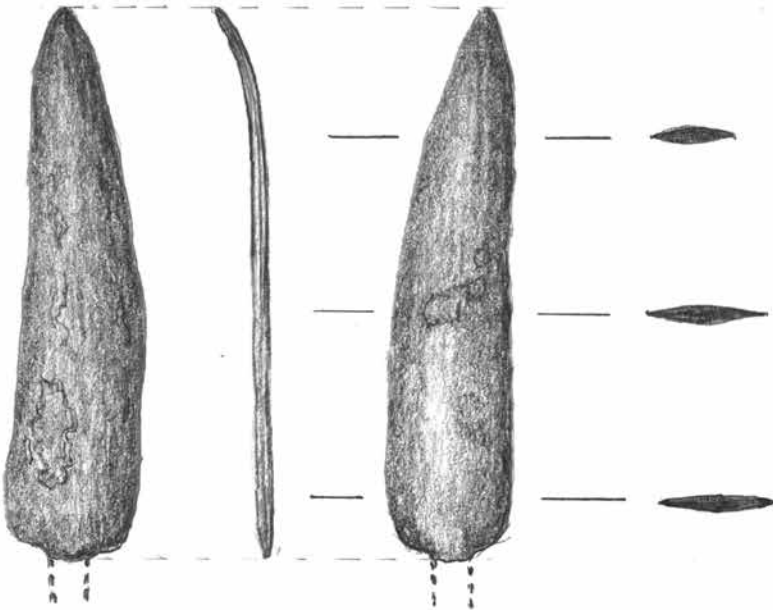
16. ábra: Aldebrő-Ilona-tábla, állatfejes szíjelosztó felszíni szórvány, készítette Bernáth László



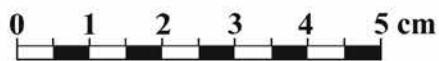
17. ábra: Aldebrő-Ilona-tábla. 1. tű, 2. véső, 3. vas dárdahegy O:209, STR:419, 420, készítette Bernáth László



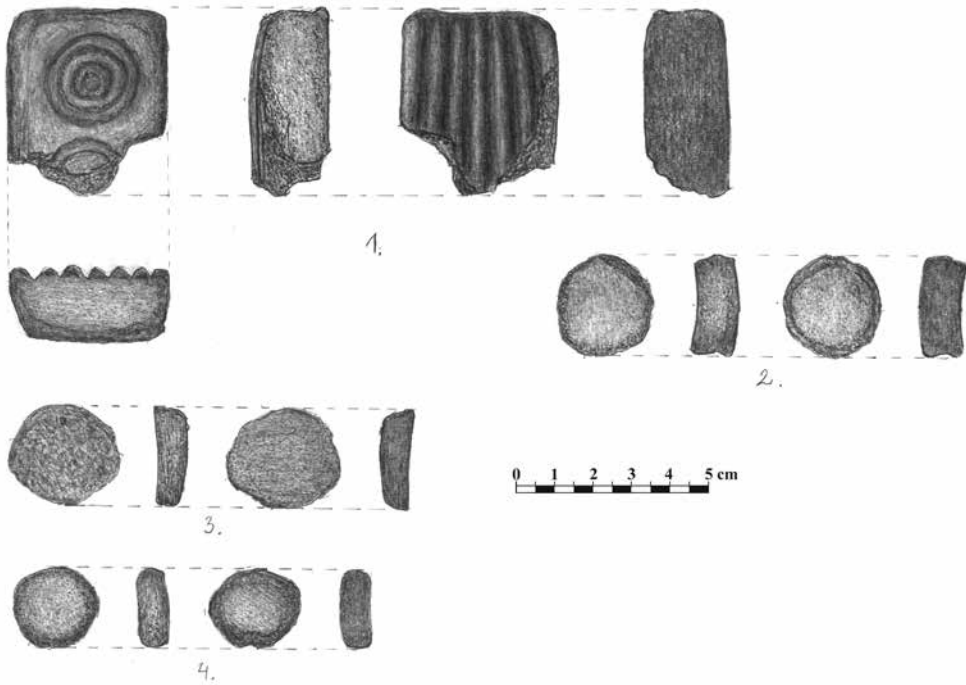
1.



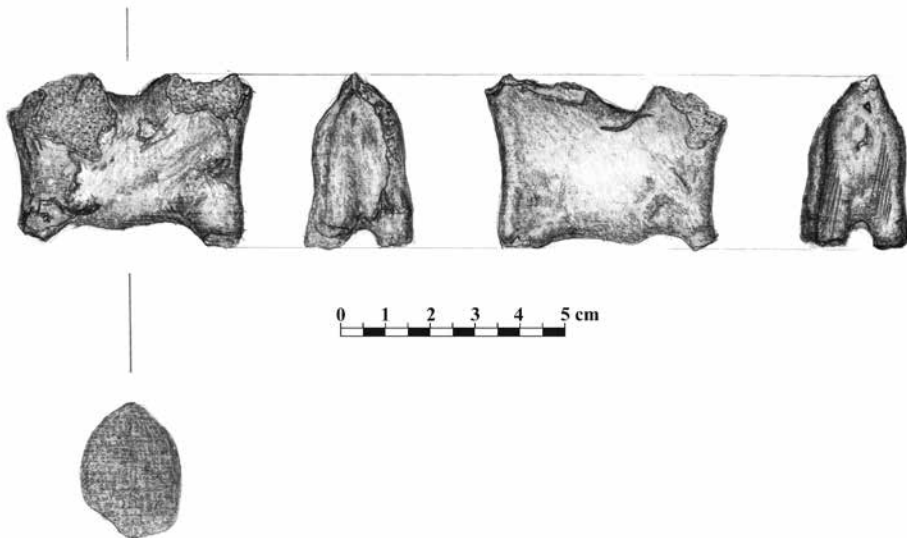
2.



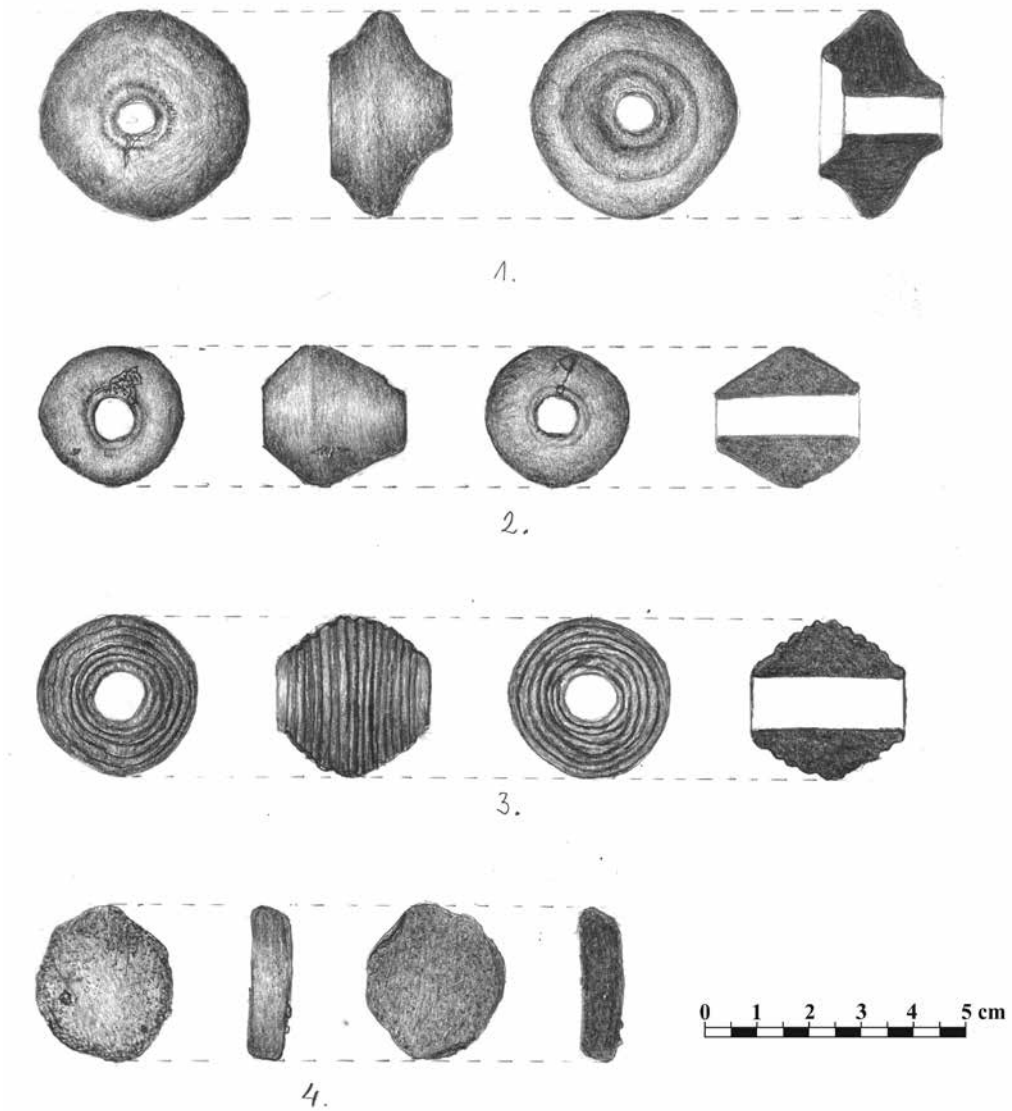
18. ábra: Aldebrő-Ilona-tábla: 1. bronz késtörredék felszíni szórvány, 2. bronzkés O:466, S:931, 932, készítette Bernáth László



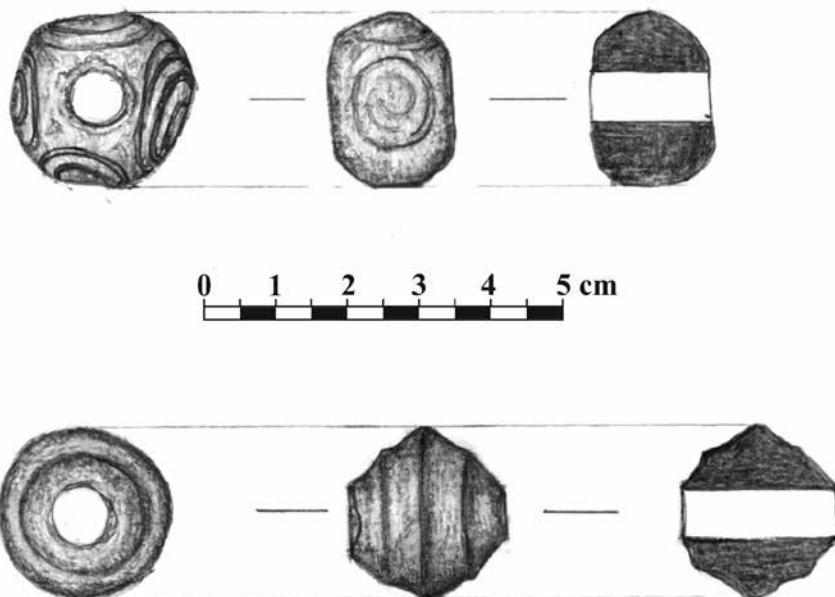
19. ábra: Aldebrő-Ilona-tábla: 1. agyag pecsételő felszíni szórvány, 2. kerámia korong O:519–520, S:1037–1040, 3–4. kerámia korongok O:209, S:419, 420, készítette Bernáth László



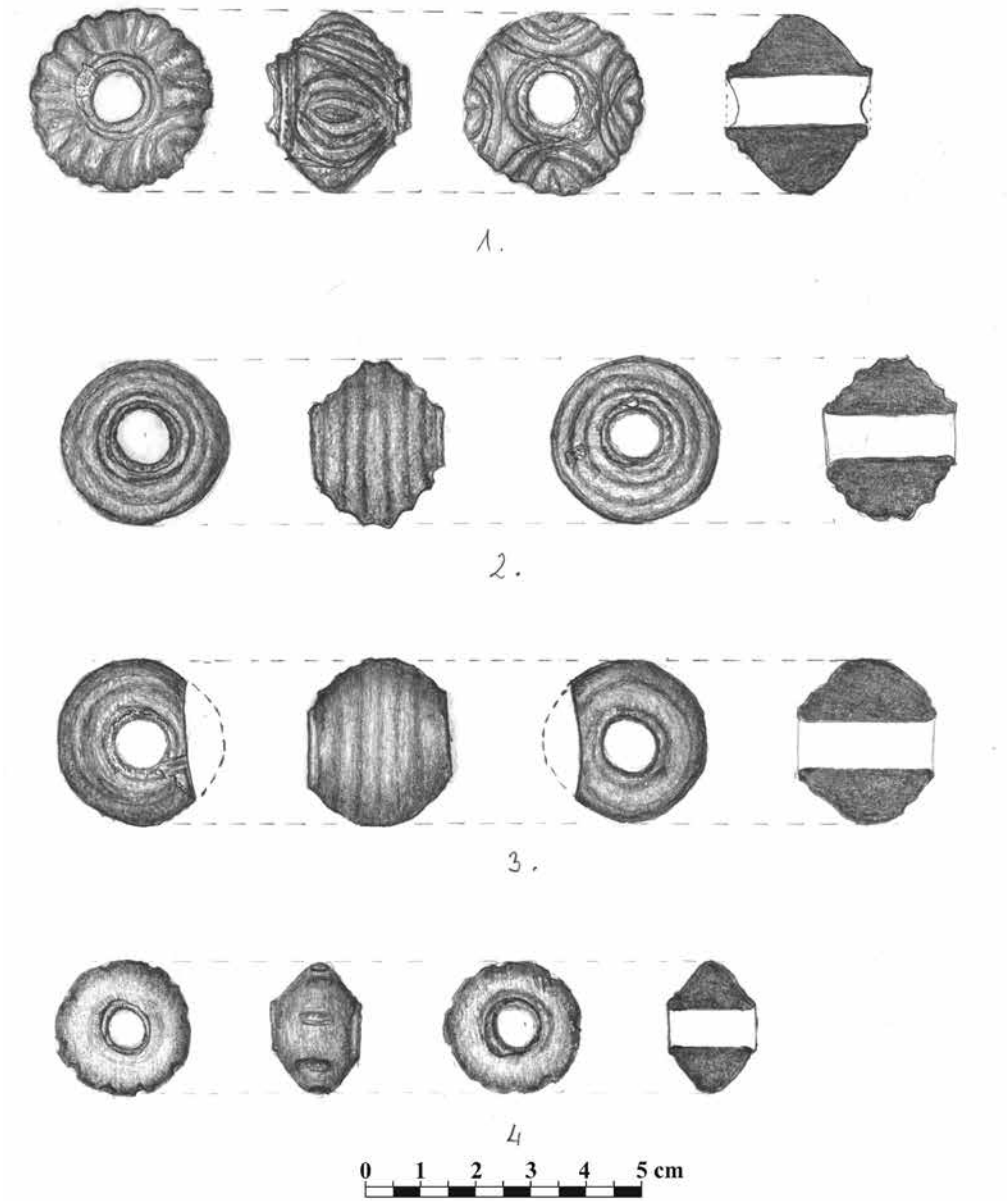
20. ábra: Aldebrő-Ilona-tábla, állatplasztika, O:209, S:419, 420, készítette Bernáth László



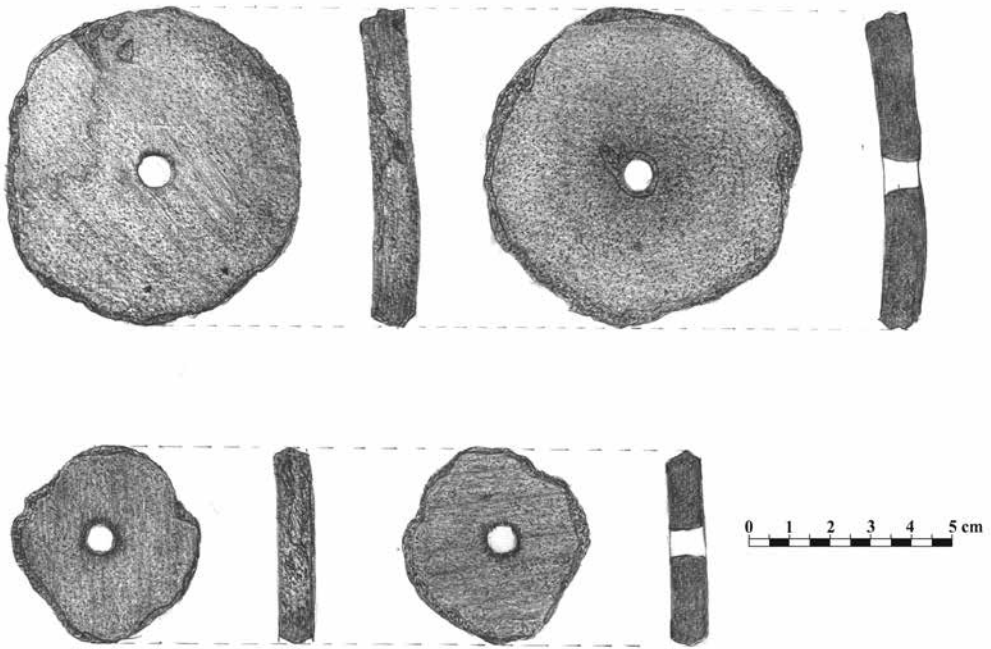
21. ábra: Aldebrő-Ilona-tábla. 1–2. orsógombok O:1964, S:3995, 3996, 3. orsógomb, 4. kerámia korong O:209, S:419, 420, készítette Bernáth László



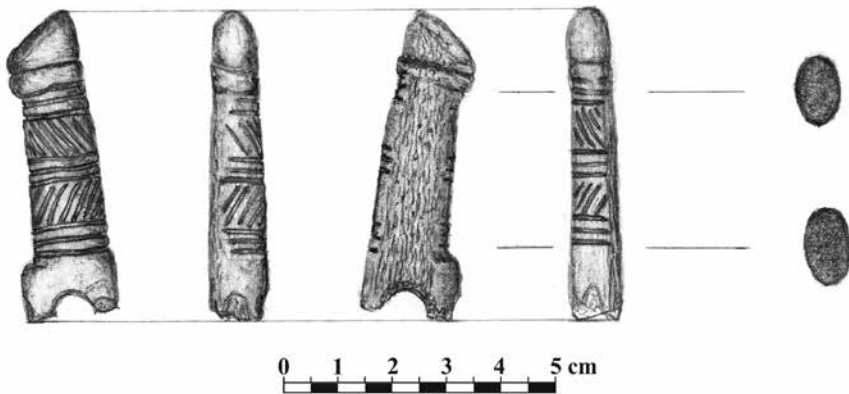
22. ábra: Aldebrő-Ilona-tábla. 1–2. orsógombok O:1875, S:3817, 3818, készítette Bernáth László



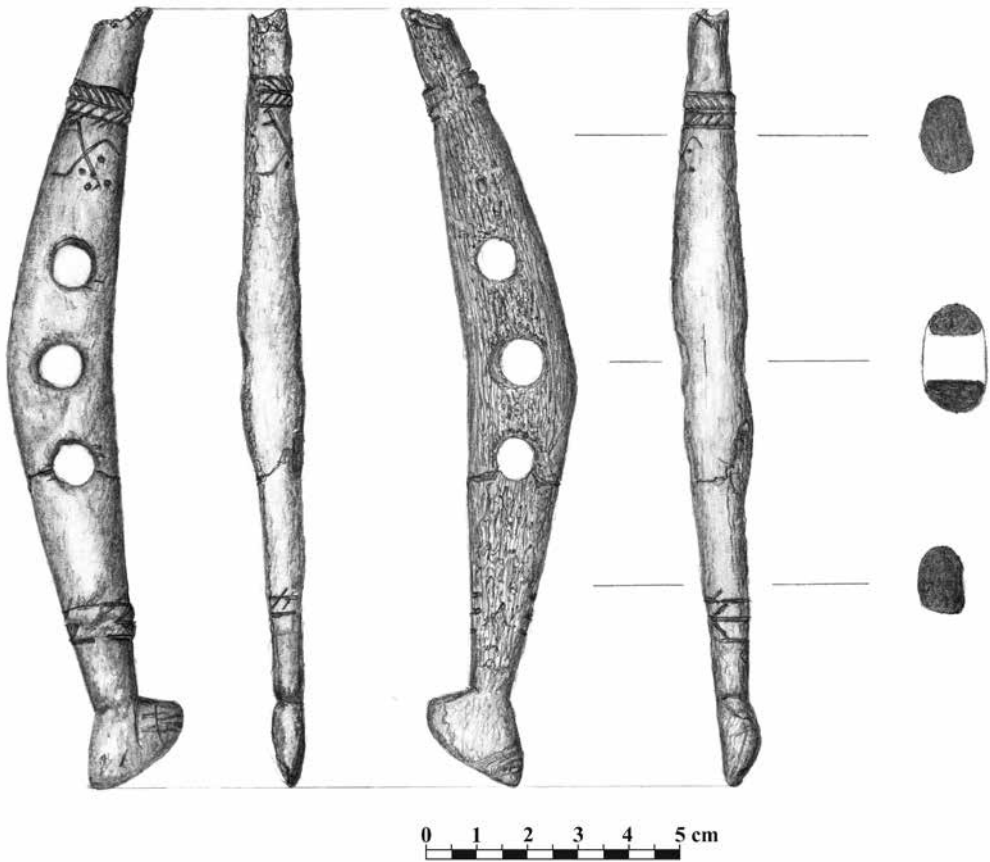
23. ábra: Aldebró-Ilona-tábla. 1–4. orsógombok O:1898, S:3863, 3864, készítette Bernáth László



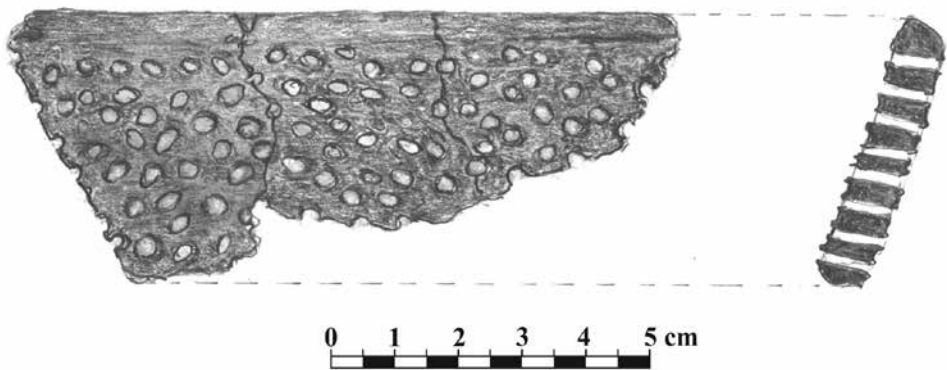
24. ábra: Aldebrő-Ilona-tábla. 1–2. orsókarikák? O:209, S:419, 420, készítette Bernáth László



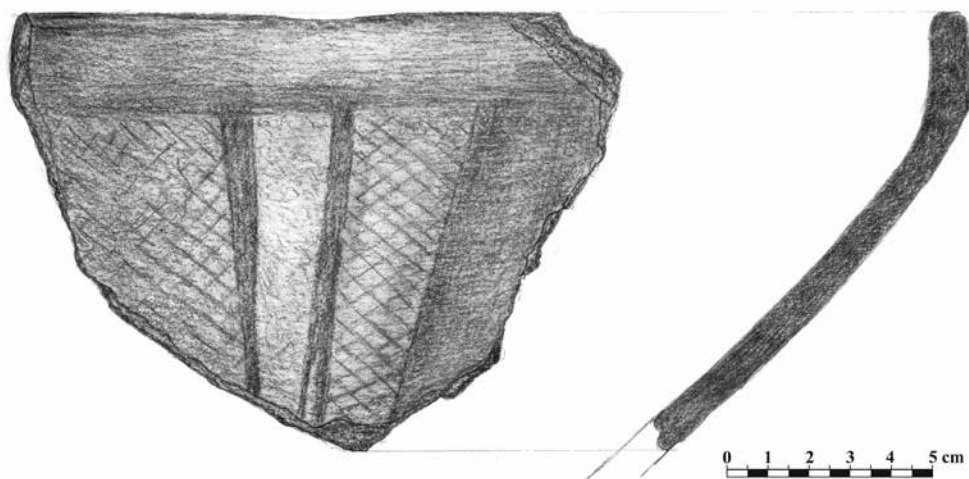
25. ábra: Aldebrő-Ilona-tábla, faragott csontzabla töredéke O:209, S:419, 420, készítette Bernáth László



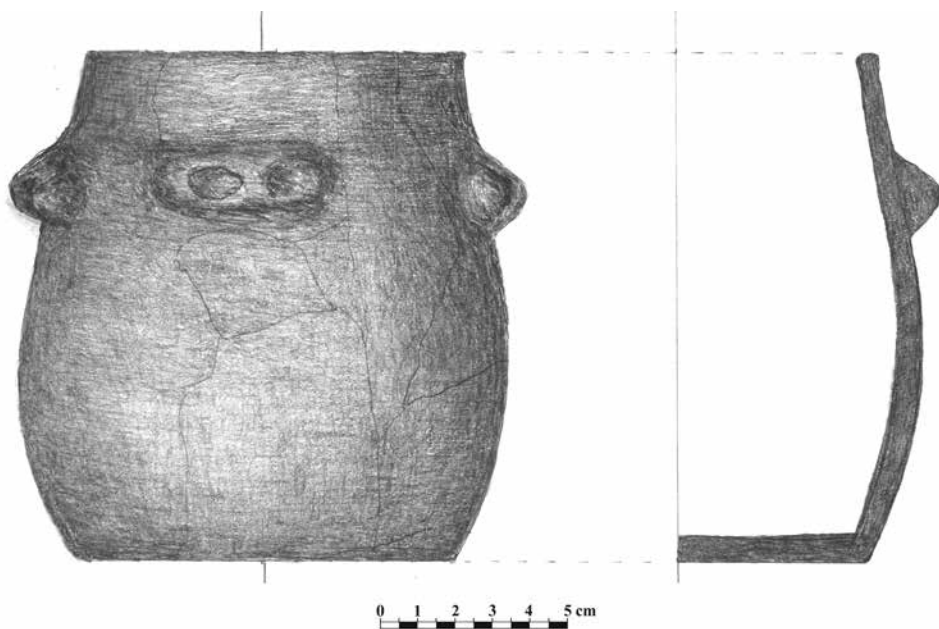
26. ábra: Aldebró-Ilona-tábla, faragott csontzabla O:1875, S:3817, 3818, készítette Bernáth László



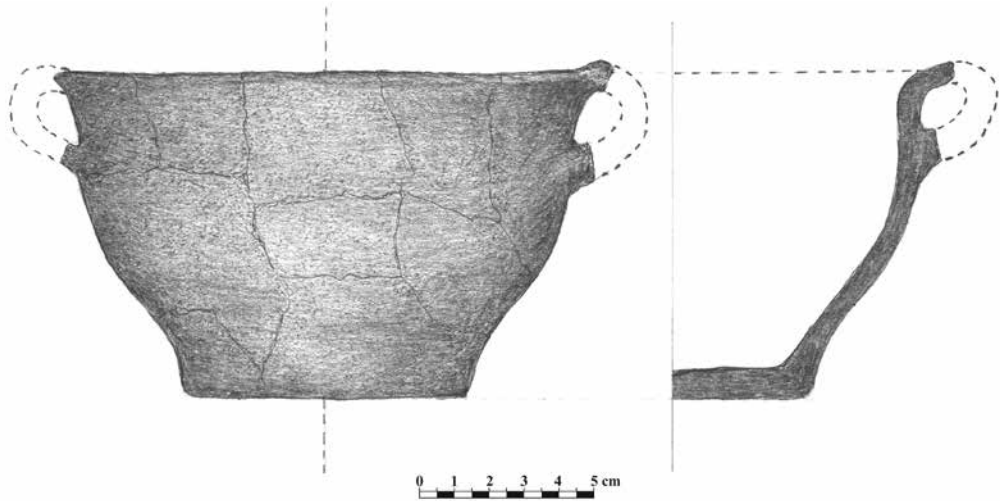
27. ábra: Aldebró-Ilona-tábla, szűrőedény perem- és oldaltöredéke O:209, S:419, 420, készítette Bernáth László



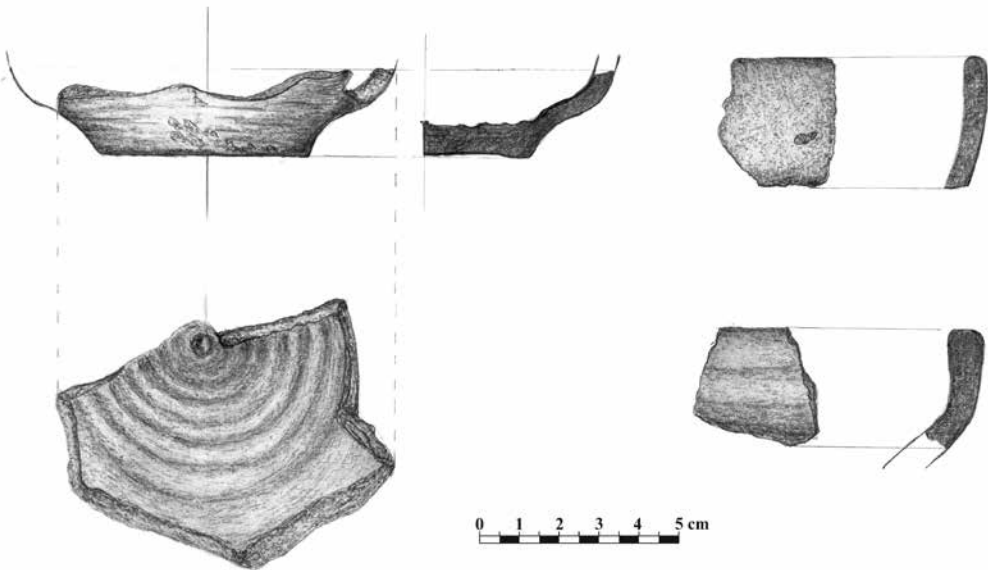
28. ábra: Aldebrő-Ilona-tábla, grafitos, belső díszes tál perem- és oldaltöredéke O:209, S:419, 420, készítette Bernáth László



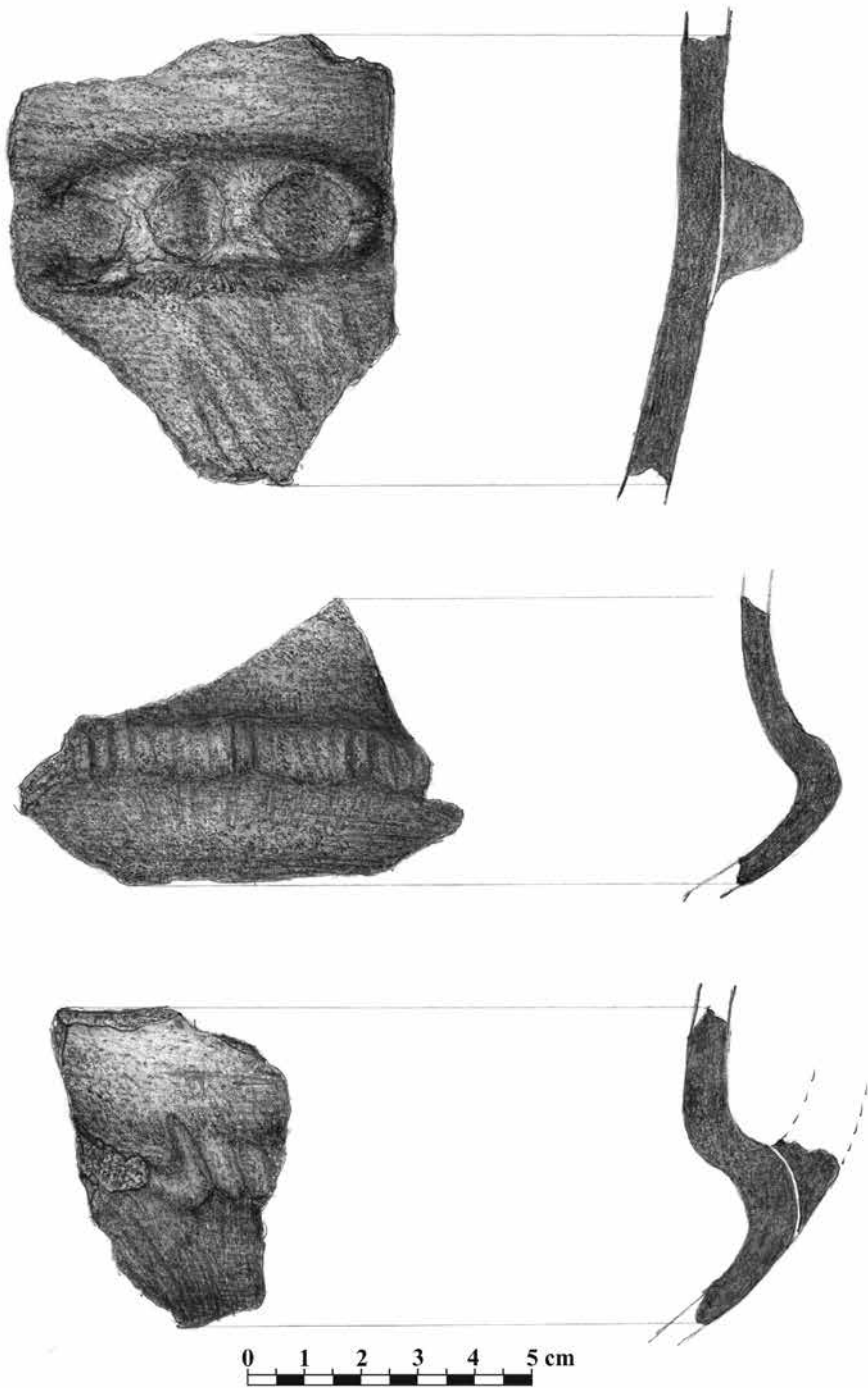
29. ábra: Aldebrő-Ilona-tábla, fazék O:437, S:873, 874, készítette Bernáth László



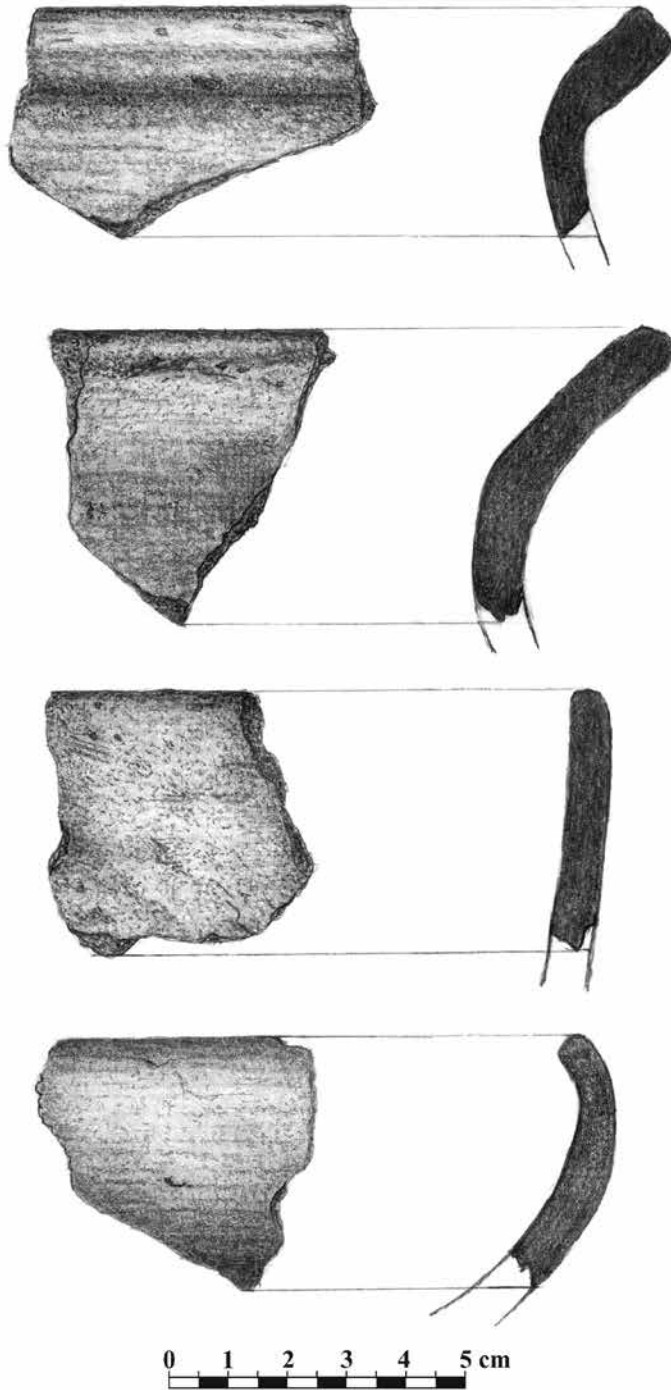
30. ábra: Aldebrő-Ilona-tábla, tál O:1131, S:2329, 2330, készítette Bernáth László



31. ábra: Aldebrő-Ilona-tábla, korongolt edény alj- és oldaltöredéke, kézzel formált edény perem- és oldaltöredéke O:1875, S:3817, 3818, készítette Bernáth László



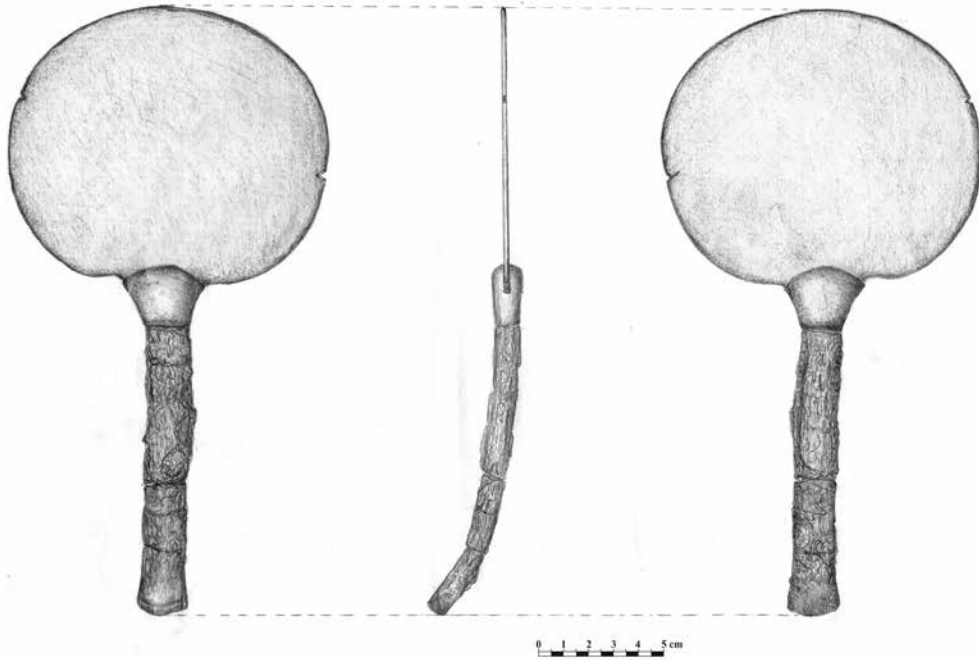
32. ábra: Aldebrő-Ilona-tábla, plastikusan díszített edények oldaltörédei (fazék, kancsók)
O:1875, S:3817, 3818, készítette Bernáth László



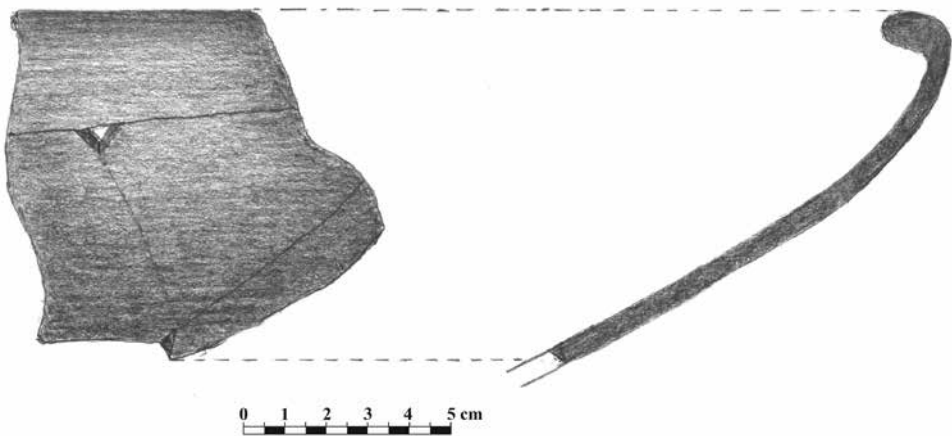
33. ábra: Aldebrő-Ilona-tábla, edények perem- és oldaltöredékei (vázák, tálak) O:1875, S:3817, 3818, készítette Bernáth László



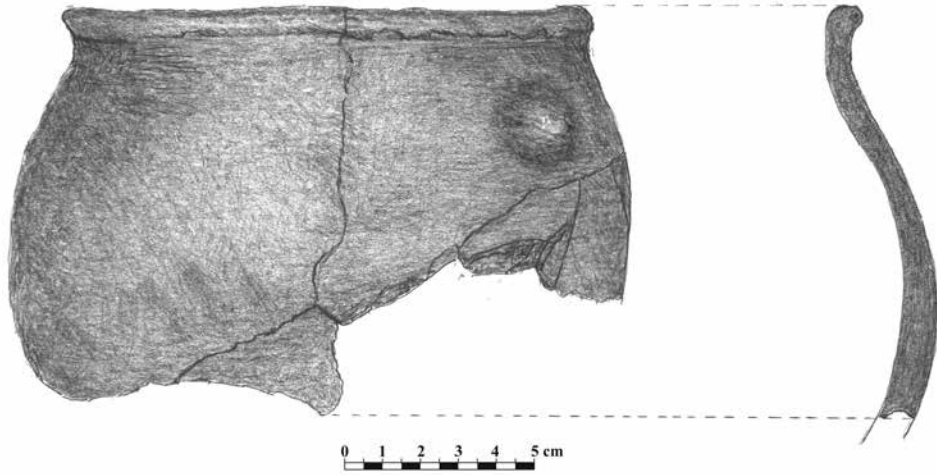
34. ábra: Aldebrő-Ilona-tábla, O:2404, S:4875, 4876-os sír mellékletei alapján készült viseleti rekonstrukció illusztrációja, készítette Bakos Réka



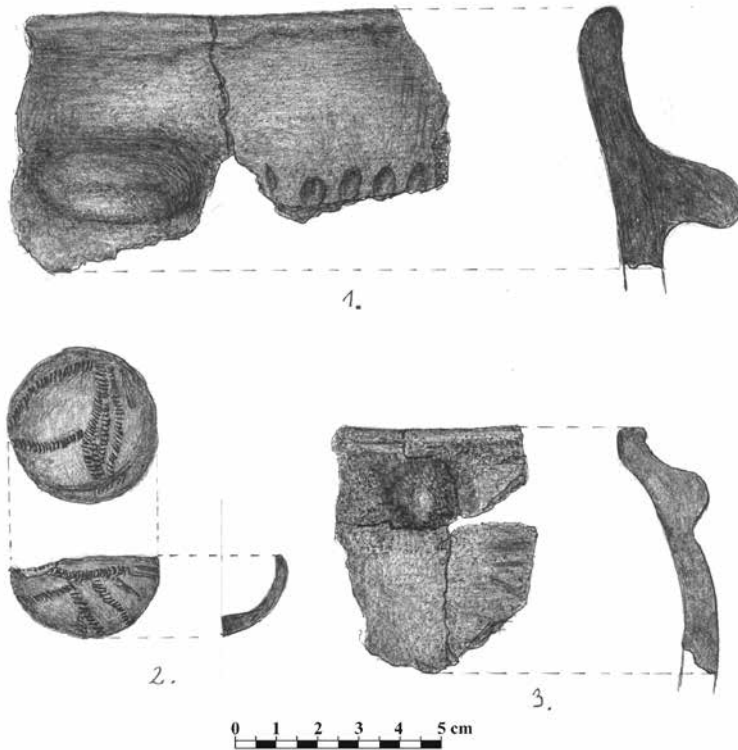
35. ábra: Aldebró-Ilona-tábla, bronz tükörlap és vasnyél O:2404, S:4875, 4876-os sír 84-85. sz. mellékletei, készítette Bernáth László



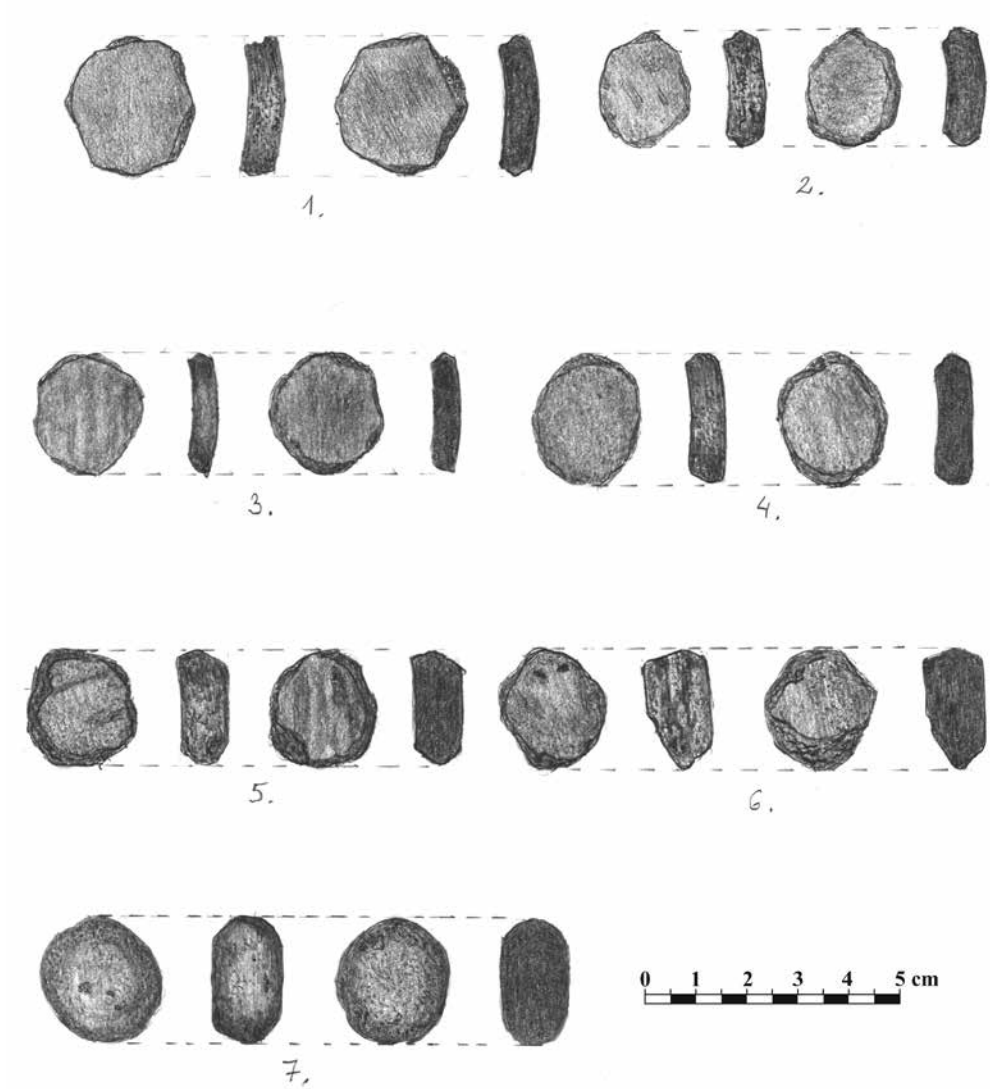
36. ábra: Gyöngyös-Külső-Mérges-patak 3., szürke, korongolt, behúzott peremű tál töredéke S:53, készítette Bernáth László



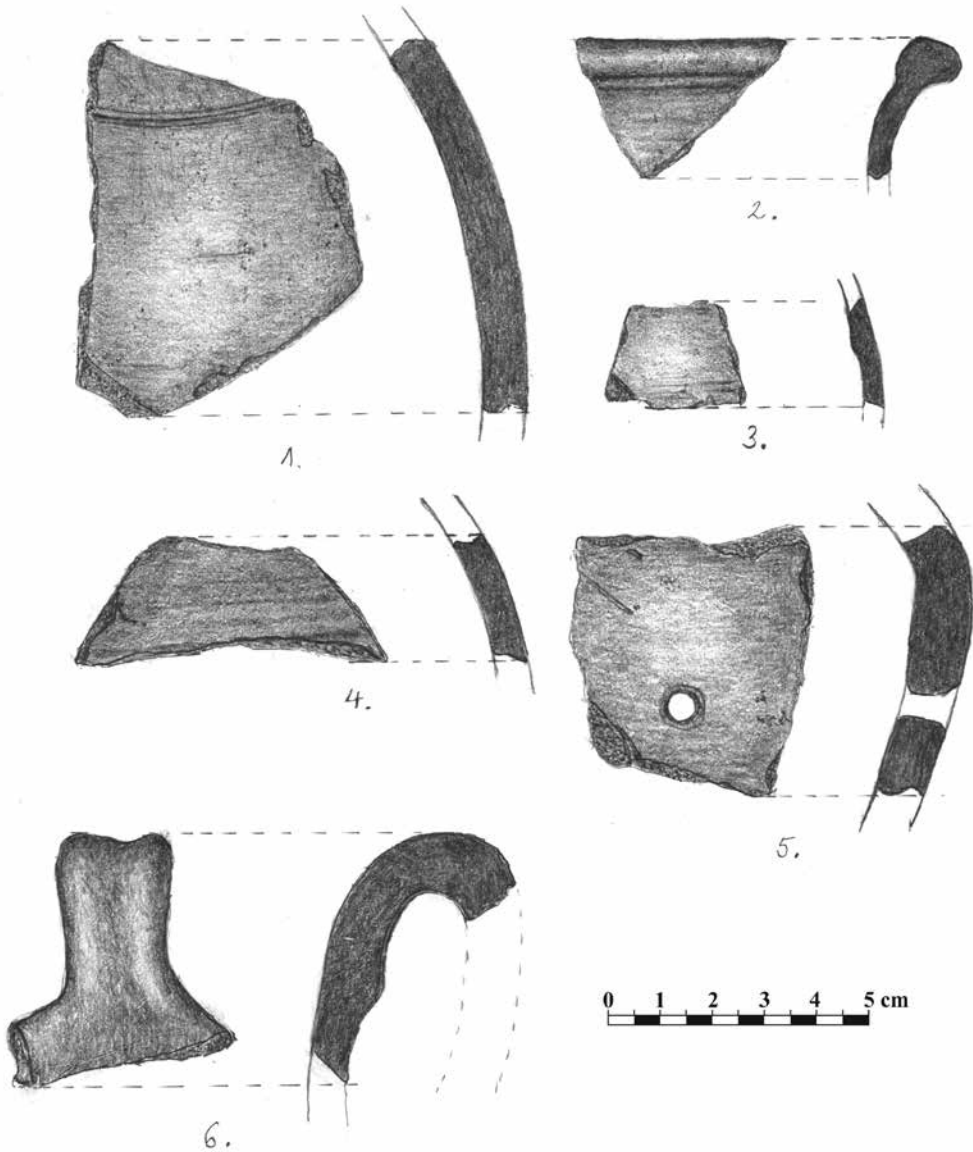
37. ábra: Gyöngyös-Külső-Mérges-patak 3., fazék perem- és oldaltöredéke S:53, készítette Bernáth László



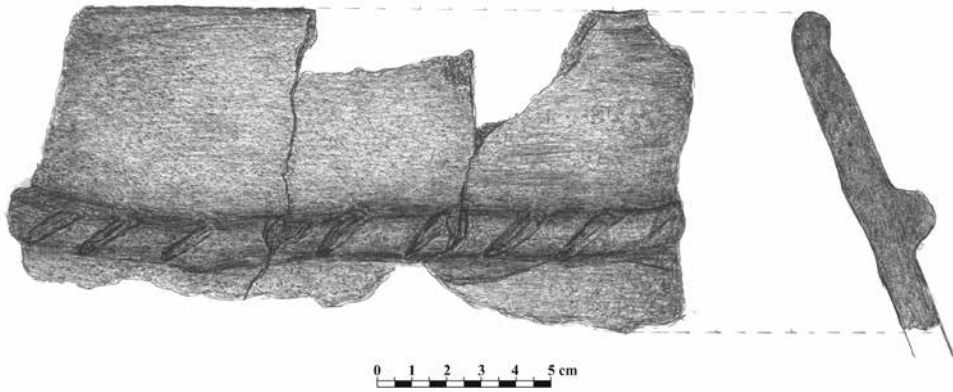
38. ábra: Gyöngyös-Külső-Mérges-patak 3. 1. fazék perem- és oldaltöredéke, 2. miniatűr edényke STR 57, 3. fazék perem- és oldaltöredéke S:53, készítette Bernáth László



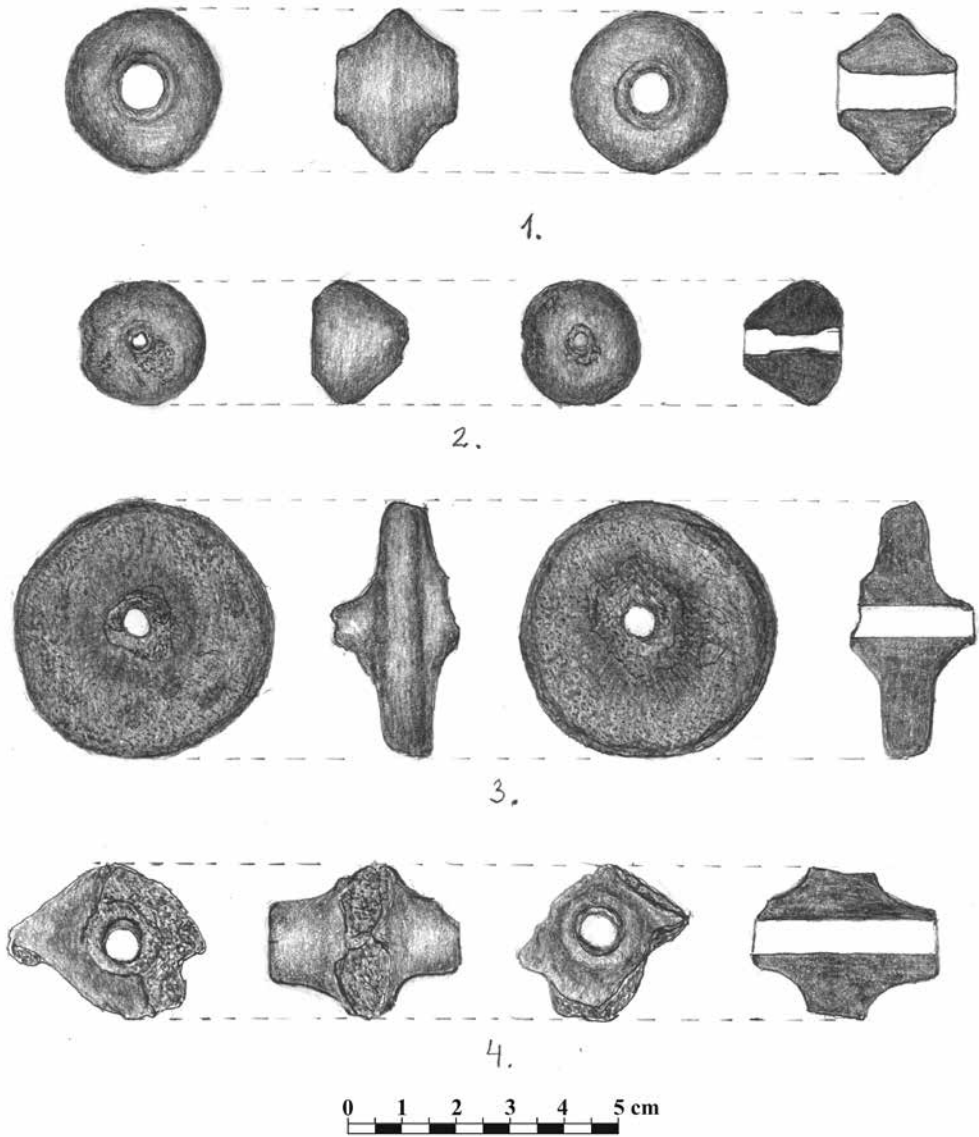
39. ábra: Gyöngyös-Külső-Mérges-patak 3., kerámiakorongok S:53, készítette Bernáth László



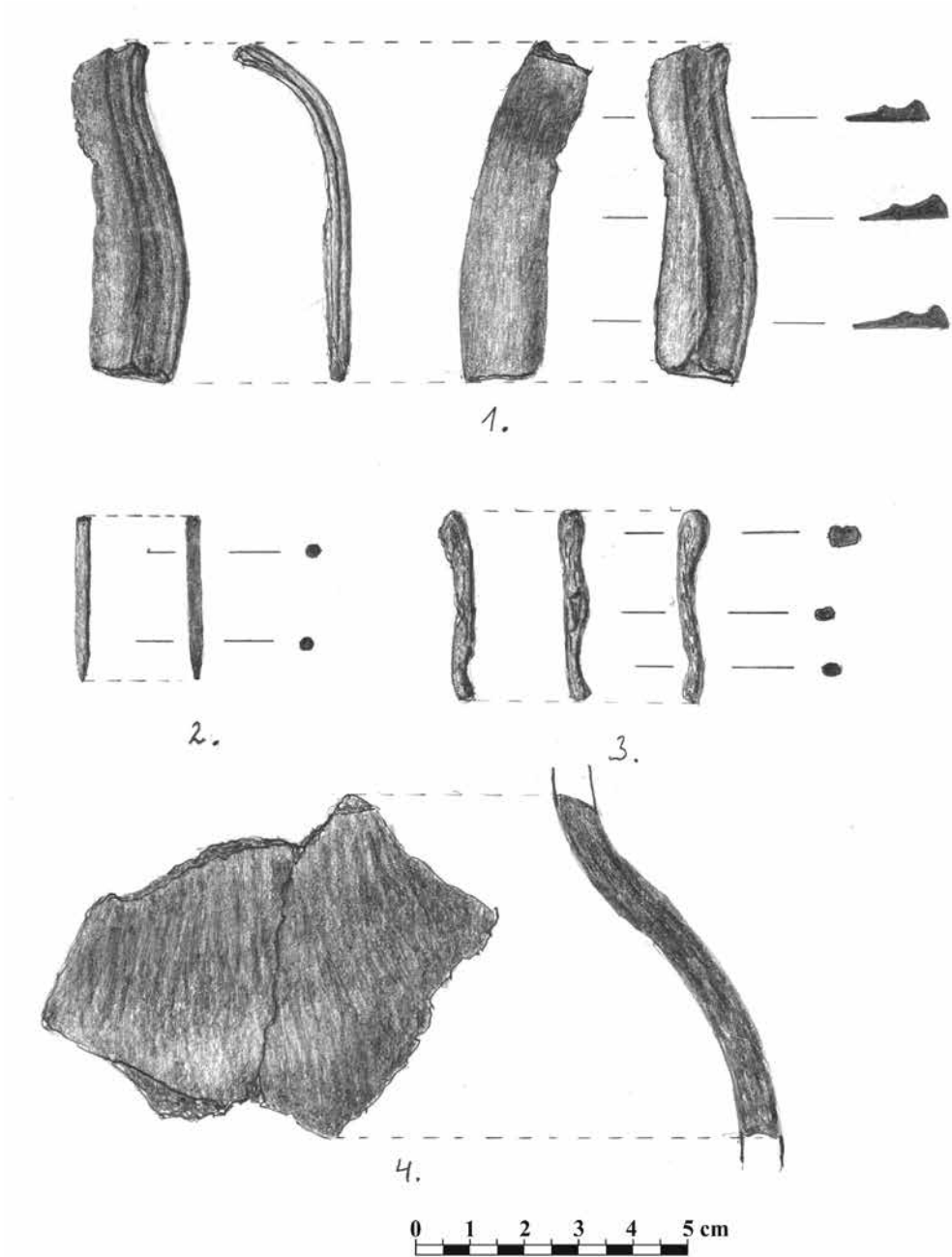
40. ábra: Szentdomonkos-Szőke-tanya. 1–4. korongolt edények töredékei, 5. kilyukasztott edény töredéke, 6. fültöredék, felszíni gyűjtés, készítette Bernáth László



41. ábra: Szentdomonkos-Szőke-tanya, plastikusan díszített fazék perem- és oldaltöredékei
S:1, készítette Bernáth László



42. ábra: Szentdomonkos-Szőke-tanya 1–2. orsógombok, felszíni gyűjtés, 3–4. kocsimodell kereke és töredéke S:1, készítette Bernáth László



43. ábra: Szentdomonkos-Szőke-tanya. 1. bronzsarló töredéke, 2. bronztű, 2. vastárgy töredéke, felszíni gyűjtés, 4. edény (palack) oldaltöredéke S:1, készítette Bernáth László