

# Késő római kori és kora újkori leletek Páty környezetéből

Szabadváry Tamás

## Absztrakt

A Magyar Nemzeti Múzeum Közösségi Régészet Programjának megindulásával számos, eddig nem kutatott lelőhely megismerésének lehetősége vetődött fel. Páty, Nagy-Kopasz-hegy (Pest megye, regisztrálatlan lelőhely) környezetéből több, eltérő korszakból származó tárgy látott napvilágot. Jelen tanulmányunk fókuszában három késő római kori fibula (bronz csuklószerkezetes „T”-fibula és bronz öntött hagymagombos fibulák) és egy ritka épségben megmaradt késő középkori/kora újkori vaskés (steyri típus) áll.

DOI: 10.54098/glaeba.2021.1.8

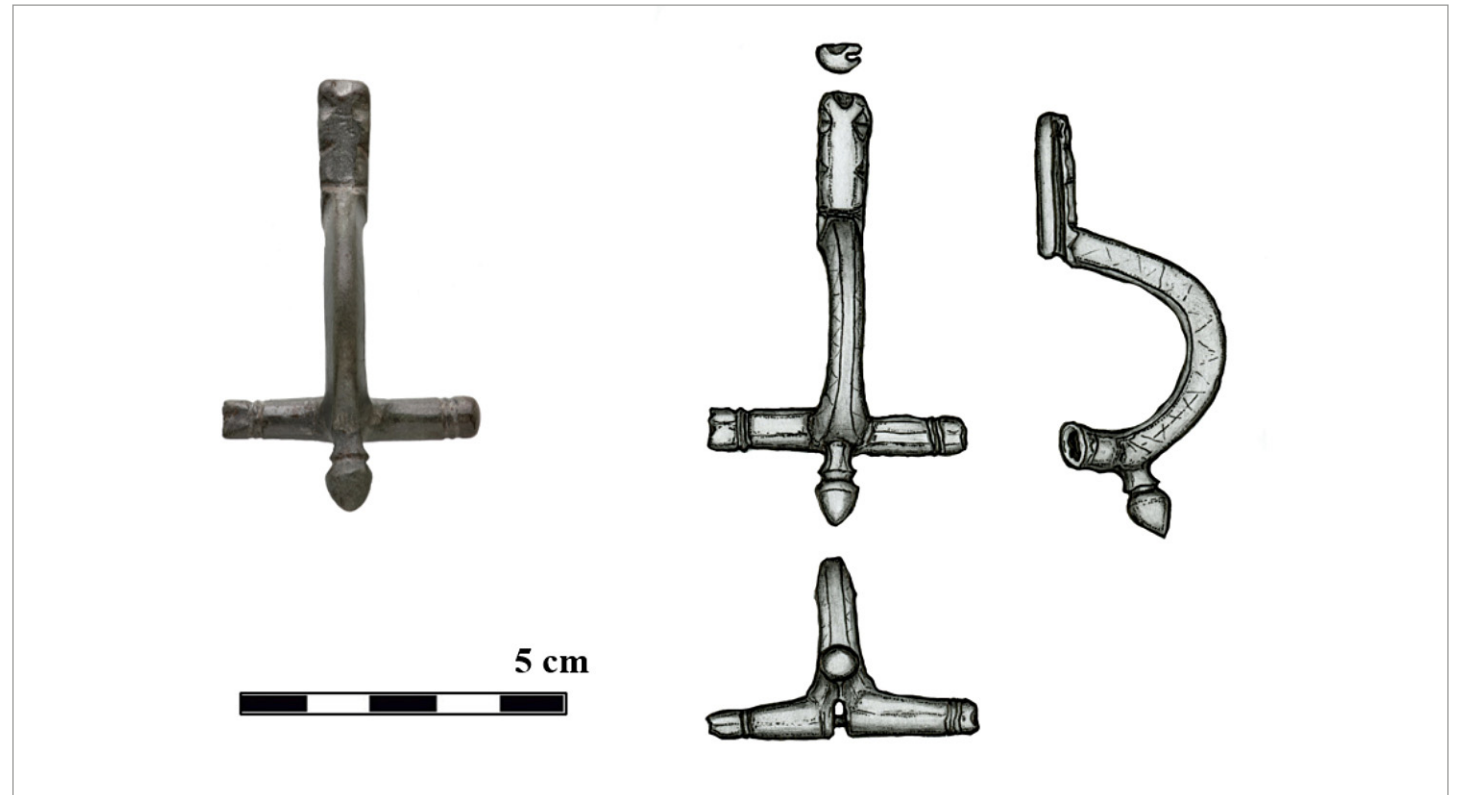
A kézirat lezárása: 2021. április 15.

GLAEBÁ • 2021/1 | 178–195

KULCSSZAVAK: PÁTÝ, KÖZÖSSÉGI RÉGÉSZET,  
RÓMAI KOR, KÉSŐ KÖZÉPKOR, KORA ÚJKOR, KISLELETEK

Páty (Pest megye, Budakeszi járás) területének római kori érintettsége a szakirodalomban régóta ismert. A Páty, Malom-dűlő (MRT 7 13/9. lelőhely) területén fekvő (Füzes-patak nyugati oldala, az M1-es autópálya és 100-as út között) késő kelta eredetű, római korban tovább élő, hatalmas kiterjedésű település feltárására több leletmentéssel kerülhetett sor 1982–1984 és 1997–1999 között, Maróti Éva és Ottományi Katalin vezetése alatt. A római kori *vicus* virágkorát a 2–3. századra helyezik, melyet több kőépület létesítése is bizonyít. Ellenben a telep használata a 4. században ugyancsak aktív lehetett, mely még kiegészül 5. század elejére keltezhető temetkezésekkel (MRT 7 1986, 128–129; Maróti 2004, 272; Repiszky 2005, 265; Ottományi 2007, 7–229; Prohászka 2007, 424–437; Ottományi 2008, 70–73).

Jelen tanulmányunkban egy Páty közigazgatási határain belülre eső, eddig regisztrálatlan lelőhelyről származó szórvány leletanyagot kívánunk ismertetni, melyek a Magyar Nemzeti Múzeum Közösségi Régészeti Programjának (továbbiakban: MNM KRP) kutatásai során láttak napvilágot 2018-ban. Páty külterületének déli, illetve délnyugati zónájára eső római kori megtelepedés nyomai viszonylag jól körvonalazhatóak. Ezzel ellentétben a közigazgatási határ északkeleti kiszögellésébe eső, Telki–Nagykovács–Budakeszi által közre zárt, Budai-hegység részét képező Nagy-Kopasz-hegy környéke gyakorlatilag



**1. kép** Bronz csuklószerkezetes „T”-fibula fényképe (Kardos Judit) és rajza (Szabadváry Tamás).

semmilyen régészeti lelőhelyet nem jegyez (MRT 7 1986, 126). Legközelebbiként egy régi adat származik Várady József (1800–1883) földbirtokostól, akinek éremgyűjteményébe állítólaga a Nagy-Kopasz-hegytől délkeletre, Páty és Budakeszi határán elterülő Hideg-

völgyből származott egy Diocletianus rézérme (Rómer 1869, 117).<sup>1</sup> A MNM KRP figyelme a Nagy-Kopasztól északra fekvő, a Csergezán Pál-kilátó előterében, Nagykovács irányába (Cseresznyés erdő) futó turistautak által átszött erdős területre helyeződött.

A kezdeményezés fő oka, hogy bejelentés alapján a tágabb területet illegális fémkeresős tevékenység sokszorosán érintette, mely gyakorlatilag korlátok nélkül veszélyeztette a hivatalosan nem regisztrált lelőhelyet/lelőhelyeket.<sup>2</sup> A további pusztítások megakadályozása végett a múzeum roncsolásmentes műszeres lelőhely-felderítés mellett döntött, melyet a MNM KRP önkéntes tagjai végeztek el Vida István (MNM Éremtár) koordinálása alatt. Az alább értékelt szórványleleteken kívül a bejárás során semmilyen régészeti objektumra utaló nyomot nem sikerült rögzíteni, ebben az erdővel borított terep vegetációja akadályozó tényezőnek minősült.

A terepbejárás során gyűjtött leletanyagból négy tárgyat kívánunk részletesen bemutatni (5-6. kép, kat. 1-4, 1-2). Időrendben haladva, az első darab egy bronz csuklókaros „T”-fibula. A forma besorolása az időben és térben is eltérő kutatási területeken némileg változó, mivel a korai hagymagombos fibulákkal gyakorlatilag leheletnyi (de ettől még elválasztható) különbségekben tér el, így a német szakirodalom újabban előszeretettel használja az „átmeneti forma” (*Übergangsform*) jelzőt.<sup>3</sup> A „T”-fibulák formai sajátosságainak elkülönítése és genezisének nyomon követése O. Almgren VI. (1897) csoportjának megalkotásával vette kezdetét, évtizedekkel később a szisztematizált és „precíziós” tipológiai besorolásuk pedig H. W. Böhme (1972), E. Ettliger (1973), W. Jobst (1975),

E. Riha (1979), valamint a hagymagombos fibulák fejlődését kiterjedten kutatók munkásságával fémjelezhető (összefoglalóan: Almgren 1897, 88-89, Taf. VIII; Keller 1971, 27-28, Anm. 85-89; Deppert-Lippitz 2000, 41-44; Hinker 2013, 247; Paul 2013, 24-29).

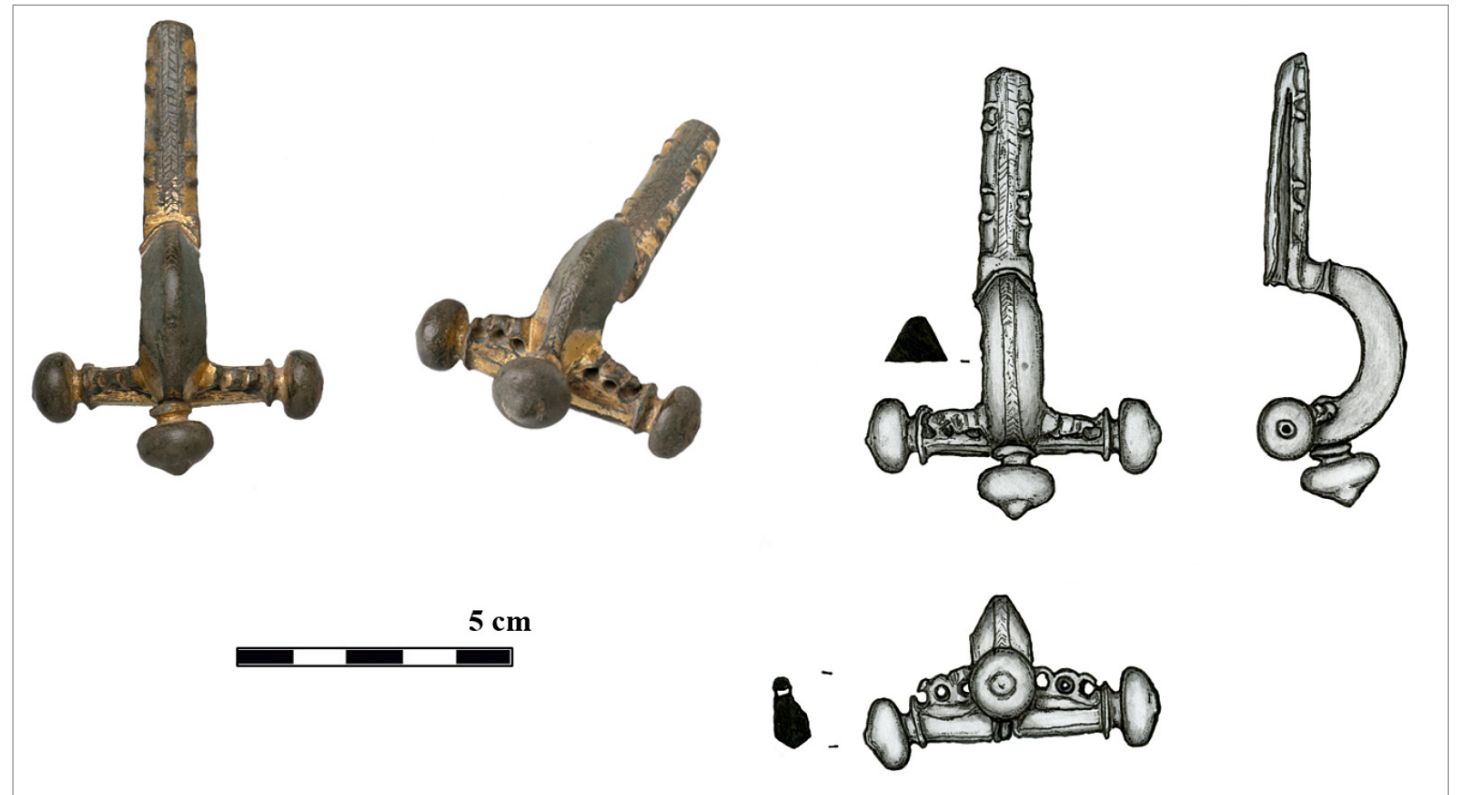
A pátyi fibula karakterében jellegzetes vonások figyelhetőek meg: hatszögkeresztmetszetű kereszttag két (lapos) zárásának gömbjei és gallérjai gyakorlatilag a kereszttag síkjában maradnak; központi gömbje kúpos („tojás” alakú), enyhén profilált, behúzott taggal csatlakozik; a rövid tűtartó gallér nélkül csatlakozik a kengyellel. Ezek a jellegzetességek párhuzamba állíthatóak a korábbi Riha 6.4.7. variáns egyes példáival (mint *Armbrustscharnierfibel* [csuklós számszerű alakú fibula], közvetlen hagymagombos fibula előzmény), továbbá Paul A1 átmeneti formával (Riha 1979, 167-168; Paul 2013, 28-29). Az utóbbi besorolás, jóllehet tágabb, ettől függetlenül tartalmazza fibulánk formai adottságait is. Elterjedését tekintve a kutatás főleg a *Germania Superior* – *Raetia* és dunai limesszakaszokon való jelenlétét emelte ki, mely egyben kialakulásuk helyszíne is. Természetszerűleg a kutatás intenzivitását figyelembe véve (Riha 1979, 168; Berecz 1991, 166; Gugl 1995, 42; Paul 2013, 28)<sup>4</sup> a hadsereg révén azonban az eloszlás nyilván sokkal távolabbi tartományokat is érinthet. A heterogén szemléletet jól tükrözi, hogy *Pannonia* vonatkozásában a magas arányt a „T”-fibulák egyes

formáinak általános „egybeolvasztása” is emeli (vö. Kovrig 1938, 25, XVIII. t.; Patek 1942, XXIV. t. 1-6; Buora 1994, 606, Anm. 1), míg a Riha 6.4.7. (Riha 1979, 168) variáns között példányai alacsonyabbak. Behatárolható kontextusból származik egy fehérém-ötvet(?) fibula Pécs, Sikorskyné Zsolnay Júlia-féle téglagyári telek területén napvilágot látott (1912 – R/293. sír) temetkezésből, melyet „*Maximianus*” rézérme keltezett, az érme jelenleg lappang, így bővebb támpontot nem nyújt a tetrarchia korai periódusánál (Marosi 1912, 162; Fülep 1977, 53, Pl. 38. No. 11; Paul 2013, 29). Egy nielló berakásos ezüsfibula származik Budapest XI. kerület, Gazdagrét késő római temetőjéből (103. sír), itt a záróérme Galerius 309/310-es *sisciai* verete (Zsidi 1987, 58, 63, 13. kép/103/1; Zsidi et al. 2009, 179, Nr. 1244). A fentieket kiegészítve, hogy korai párhuzamot is említsünk, érdemes kiemelni a Krefeld-Gellep (D) temetőjének 5215. számú sírjában talált, pátyi darabunkkal erősen egyező fibulát, melyet a Galliai Birodalom uralkodóinak két közelebről meg nem határozható antoninianusa keltez a 270-280-as évekre (Paul 2013, 29, Anm. 247). *Dacia* tekintetében ugyancsak előfordulnak még példányok, melyek használata így a tartomány feladása előtti időre esik (Cociș 2004, 154 [39b5c3a típus]). S. Petković kiterjedt gyűjtésében a formát megtaláljuk a csukló-szerkezetes „T”-fibulák között (Petković 2010b,

242, 244 [32/B típus]. *Viminacium* (Kostolac, SRB) környékén lokális készítésüket feltételezi, minthogy a temetőben igen nagy arányban fordulnak elő, kiemelve, hogy ezek kétharmada ezüstdől vagy fehér-fém ötvözetből készültek. A szerbiai leletek legfelső lehetséges időhatárát *Romuliana* (Gamzigrad, SRB) kapcsán a 4–5. század fordulójával zárja, mely valóban rendhagyónak tűnik (Petković 2010b, 244). Ezek tükrében a pátyi szórványlelet nagyobb valószínűséggel a 3. század utolsó harmada és a 4. század első évtizedei között lehetett használatban.<sup>5</sup>

Következő darabunk a kéttagú, öntött bronz hagymagombos fibulák jellegzetességét viseli magán (2. kép, kat. 2). Karakteres jegyei között kiemeljük a hatszög keresztmetszetű, áttört, stilizált indamotívumot utánzó taggal ellátott kereszttagot, a kerek gömböket, valamint az elnyújtottabb formát képviselő, kidolgozatlan kettős volutákkal ellátott tűtartót (Kovrig 1938, 25 [XIII. csoport]; Patek 1942, 71–72 [K2 csoport]; Keller 1971, 38–39 [4B típus]; Jobst 1975, 102 [mint Keller 4B]; Riha 1979, 171, 175 [6.5.4.B variáns]; Bojović 1983, 86 [37. típus / 7. variáns]); Pröttel 1988, Swift 2000, 14–15, 17 [2i típus]). Jelentőségét tovább emeli felületének aranyozása.

A kezdetleges voluták jelentléte a kutatásban árnyalatnyi eltérést képez a forma fejlődését illetően. E. Keller tipológiai sora az általunk értékelt darabot még inkább az érett formák közé sorolta (vö. E. Riha



2. kép Aranyozott bronz öntött hagymagombos fibula fényképe (Kardos Judit) és rajza (Szabadváry Tamás).

megfeleltetését: Keller 1971, 34, Abb. 11; Riha 1979, 171) így a P. M. Pröttel által korrigált csoportosítás mellett, az egységesített Keller–Pröttel 3/4C típus részét képezi (vö. Paul 2013, 45). Az újabb vonalon, E. Swift – jórészt P. M. Pröttelt követve – az egyszerű

és csekélyebb számú volutákban már pont, hogy a kezdeti szakaszt próbálta megfogni, melynek alakulása egyik oldalról a Keller–Pröttel 3/4-es típusba kapcsolódik bele (tehát annak részét nem képezi), másrésztől a lemezes hagymagombos fibulák fejlőd-

dését érinti (Keller 1971, 34, Abb. 11; Pröttel 1988, 357–360, 371, Abb. 4a, 10; Swift 2000, 15, 17, 27, Fig. 2, 11). Az ominózus módosítás természetesen a kronológiában is változást jelent(het).<sup>6</sup> A vázolt problémafelvetés bővebb kommentálására nem teszünk kísérletet, minthogy ezt egy újabb mérvadó analízis oldhatná csak meg (ha egyáltalán lehetséges); látszólag az elmúlt évek alapos feldolgozásai sem találnak feltétlen nyugvópontot a témában, így a „Keller–Pröttel”-féle besorolás hallgatólagos alkalmazása adott (Hinker 2013, 248–250; Paul 2013, 43–45; vö. Quast 2015, 307, Abb. 2).<sup>7</sup>

Megfelelő párhuzamok állítása – bronz és aranyozott bronz példányok tekintetében – korlátozottabb, jól lehet, látszólag a forma önmagában sem képvisel magas arányt más variánsokhoz képest (korlátozódva a két- és indokolt esetben három dupla volutával ellátott példányokra). A leghíresebb analóg példány az alsó-szászországi Lengerichben (D) talált, felirattal ellátott aranyfibula, melyet a kíséretében előkerült érmék alapján 350 körülre kelteznek (Deppert-Lippitz 2000, 53, Fig. 14). E. Riha közléséből régóta ismert egy aranyozott bronz darab Kaiseraugst-Stalden (CH) területéről (Reg. 21A / 38. sír – Riha 1979, 175, Nr. 1482). A tűtartó dupla volutapárja erősebb kontúrral rendelkezik ugyan, ettől függetlenül párhuzam állítására alkalmas. A temetkezésből még egy közelebről meg nem határozott üvegpalack került elő,

így a keltezéshez nem járul hozzá. Az előbbivel szinte egyező példány származik ugyancsak Kaiseraugst térségéből. A feltárt kontextusból még 3. századi kerámia, illetve egy aranyozott bronz, üvegberakásos korongfibula (2–3. század) látott napvilágot, tehát a hagymagombos fibula kellő becsléssel, százévnnyi eltérést mutat (Riha 1979, 88, 175, Kat. 1482, T. 55 / 1482–1483). Bad Zurzachból (CH) egy dupla kétszeresen áttört indadíszes taggal ellátott fibulát publikáltak sírkontextusból (1954. sír) (Swift 2000, 17, Fig. 2). Feltehetően Augsburgból (D), nem behatárolt eredetű régi leletként ismert egy bronz példány, M. Paul keltezési javaslata alapján 350 körülre helyezhető (Paul 2013, 51, 108, Kat. B24, Abb. 12, T. 4/ B24). M. Feugère dél-galliai gyűjtése három darabot említ (hozzávetőleges besorolással), ezek közül egy Vasion-la-Romainae (F), egy példány Vienne-színház (F) területéről származik, míg egy további fibula valószínűleg Carcassonne (F) környékén(?) láthatott napvilágot (Feugère 1985, 55, 135, 170, No. 2030, 2040, 2041, P. 161/2030, 163/2040–2041). Cles (IT) melletti szórványleletként ismert bronzfibulát a közlő Keller–Pröttel 2C típusba sorolta, habár inkább az általunk bemutatott formával mutat rokonságot (Zagermann 2014, 395, Kat. 21, T. 3/21). Enns (A) környékéről (ismeretlen kontextus) két aranyozott darabot regisztrált a kutatás, közülük egy hosszúságából fakadóan (8,4 cm) is figyelemre méltó, W. Jobst

keltezésükre nem tett javaslatot (Jobst 1975, 102, 193–194, Nr. 272–273. T. 39/273, 67/273). Ismeretlen *singidunumi* kontextusból (Belgrád, SRB) egy aranyozott bronzfibulát említhetünk, melyet még D. Bojović mérvadó munkájában regisztrált a kutatás, használatának idejét a 350–380 közötti évekre ajánlotta (Bojović 1983, 86, 163, t. 52/439). *Viminacium* (Kostolac, SRB) környezetéből („barlangok”, 1987) származik egy csak rajzról ismert két duplavolutás fibula. Közlője a datálást a Keller–Pröttel-féle tipológia alapján javasolta (Redžić 2007, 71, Nr. 408, T. 45 / 408). Dobrudzsából (RO) egy érdekesebb, rendhagyó töredéket említnék meg, melynek volutái háromágúak (Nuțu–Chiriac 2012, 204, Nr. 13, Fig. 2/13). Az afrikai és keleti tartományok kutatottsága eltérő képet mutat, így nehéz megbecsülni, hogy a forma itt milyen mértékben volt jelen (Afrika: Gerharz 1987; vö. Buora 2013, 429–430). A mai Izrael területén a volutával díszített öntött példányok régóta ismertek (Jeruzsálem, Dominus Flevit-templom: Kuhnen 1988, 96, Abb. 3/2), közülük egy, a pátyi fibulához hasonló, kissé elmosódott volutákkal (itt három pár) díszített példány Be’er Sheva’ (ISR) temetőjéből származik. A temetkezésből egy tegez maradványai is előkerültek, benne tizenegy vas nyílhegygel; a nyílhegyek formai alapon bennszülött segédcsapatok fegyverzetéhez tartozhatnak (Govrin [גוברין] 2003, 88–89, Fig. 132). Szintén távoli párhuzam *Chersonesus* (Szevasztopol, RUS) vidékéről száрма-

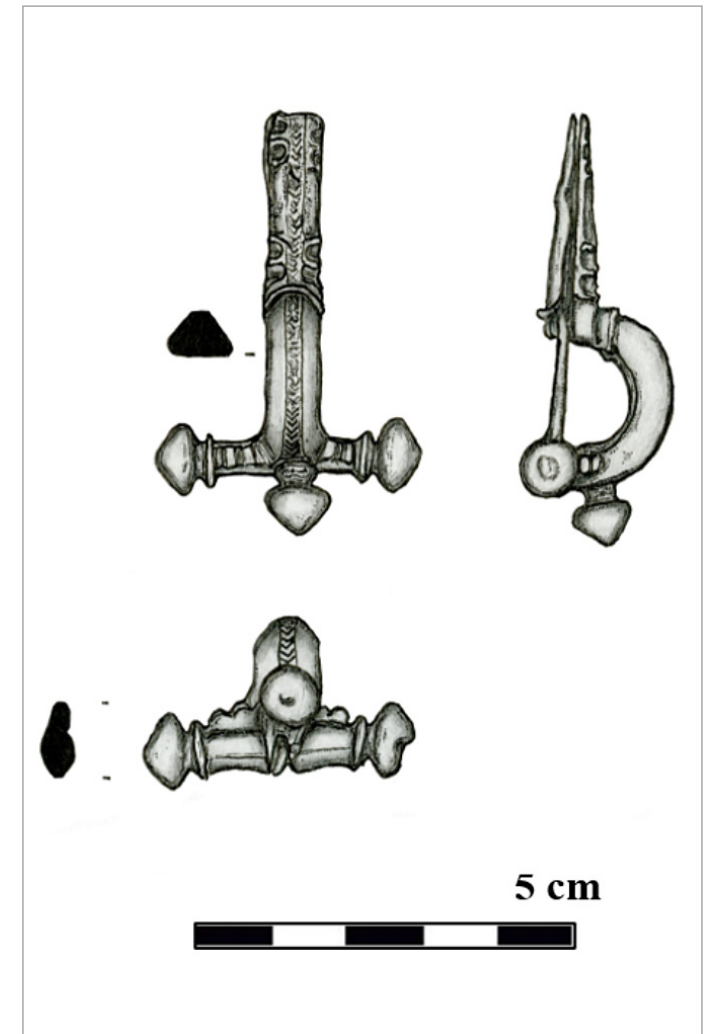


zó két három duplavolutás fibula, kengyelük gerincén és tűtartójukon „futókutya” motívumok, valamint levélsor látható (Костромичев 2012, 102–103, Таб. 14/105–106). Végezetül, a római határokon kívüli területekről, Prága, Šárka (CZ) környezetéből a pátyi fibulával erősen egyező, aranyozott példány került cseh magángyűjteménybe. A lelőhely fontosságát emeli, hogy ugyanott egy további hagymagombos fibula került felszínre. Keltezése a C3 (330–360/370) periódusra esik. A helyi lelethorizont általánosan az 5. századig keltezhető (Jílek – Horník 2019, 230–231).

A fenti példákból kitűnik, hogy a forma a hagymagombos fibulák között nem tartozik a gyakoribb variánsok közé, látszólag (kutatottság függvényében) a nyugati tartományokban nagyobb arányt tesznek ki. Ezt illusztrálhatjuk E. Swift gyűjtésének egyes típusokat csoportosító diagramjaival, mely alapján az egész 2. típus (2i–iii) egyetlen vizsgált (nyugati és dunai) tartományban sem emelkedik a 20-as darabszám fölé, ezek sorában a *pannoniai* anyag gyakorlatilag az egyik legalacsonyabb adatot képviseli (Swift 2000, 31, Fig. 17). A hazai közölt leletanyagban pontos analógiát nem találtunk. Egy magángyűjteményben való alapos kutatás eredményeként azonban egy meglepően pontos párhuzamot fedeztünk fel (3. kép). Az ugyancsak aranyozott bronz példány kengyelének gerince és tűtartója egyező „fenyőgally” motívummal van ellátva; a

dupla volutapár kivitele szintén nagyon hasonló. Sajnálattalunkra, lelőhelyéről és eredetéről semmilyen információval nem rendelkezünk, azon kívül, hogy magyarországi lelet.<sup>8</sup> Formailag ide kapcsolódik egy *carnuntumi* (Bad Deutsch-Altenburg, A) lelet, melynek tűtartóján a fent említettek zömével ellentétben három volutapár látható, közlője a Keller 5. típusú lemezes hagymagombos fibulák közé sorolja, habár sokkal inkább öntött darabnak tűnik (Humer et al. 2014, 231, Nr. 516).

A kutatás régen leszögezte az öntött hagymagombos fibulák férfi, még inkább katonai környezetben való használatát, viselésük legtöbbször a jobb vállon rögzítve, gömbökkel „lefelé” történik, rendszerint a köpenyen (*chlamys, paludmentum*).<sup>9</sup> A fibulák egyben rangjelző szereppel is bírnak, melyet egy sor tényező alapján állapíthatunk meg, illetve különíthetünk el (anyag, készítéstechnika, méret, motívumkincs). Esetünkben az aranyozás kiemeleten fontos, az analóg példányoknál ugyancsak nagyobb mértékben volt megfigyelhető. V. Van Thienen és S. Lycke újabb archeometriai kutatásai szerint a Keller–Pröttel 3/4 típusnál csak egyszerű aranyozási eljárás van jelen, míg a 2. típus tekintetében figyeltek meg tűzaranyozásra utaló nyomokat (Van Thienen – Lycke 2017, 54, Fig. 4). A fibulák relatív alacsony száma feltételezi, hogy jelenleg nem körvonalazható okból korlátozottabb mennyiségben készültek, használatuk időtar-



3. kép Aranyozott bronz öntött hagymagombos fibula rajza (Szabadváry Tamás).

tama ettől függetlenül nyitott, a 4. század középső harmadától valószínű. A tűtartó díszítése szervesen nem illeszkedik a Keller-Pröttel 3/4 „standardizált” sorozataiba, mindazonáltal a 3/4C más volutapáros kombinációt felvonultató variánsaival érdekes összecsengést mutat (többek között a *Pannoniában* is számos példával képviselt dupla volutapár és zárásnál jelentkező félvoluta pár kombinációnál feltűnik a szintén magasabb minőségű megjelenést adó ezüstapplikációk – vö. pl. Ságvár, Tömlöc-hegy [1931] temetkezés: Szabadváry 2018, 41. II. kép; ezüstdből készült példány Hegyeshalom 42. férfisírából: Vaday 2019, 549–550, Taf. I/1). A fent említett, magánygyűjteményből származó, kisebb méretű aranyozott darab ugyanazt az elképzelést látszik erősíteni, miszerint a rangjelző tárgy örökölhető pozíciót is megtestesített, azaz gyermekek szintén viselték, ennek kései ábrázolásai jól ismertek (vö. monzai *diptychon* Keller-Pröttel 6 típusú lemezes fibulái: Johns 1996, 166; Buora 2013, 430; Paul 2013, 36–37, Abb. 8; Van Thienen 2016, 11).

Kis kitérőként, az említett újonnan felfedezett aranyozott példányt szeretnénk „megtoldani” egy régi-új, ellenben ugyancsak a közelmúltban azonosított darabbal. A Magyar Nemzeti Múzeum gyűjteményeiben (ezzel párhuzamosan sok más közgyűjteményben) az 1950-es és 1960-as években végzett újraeltározási hullámok során számos akkor már



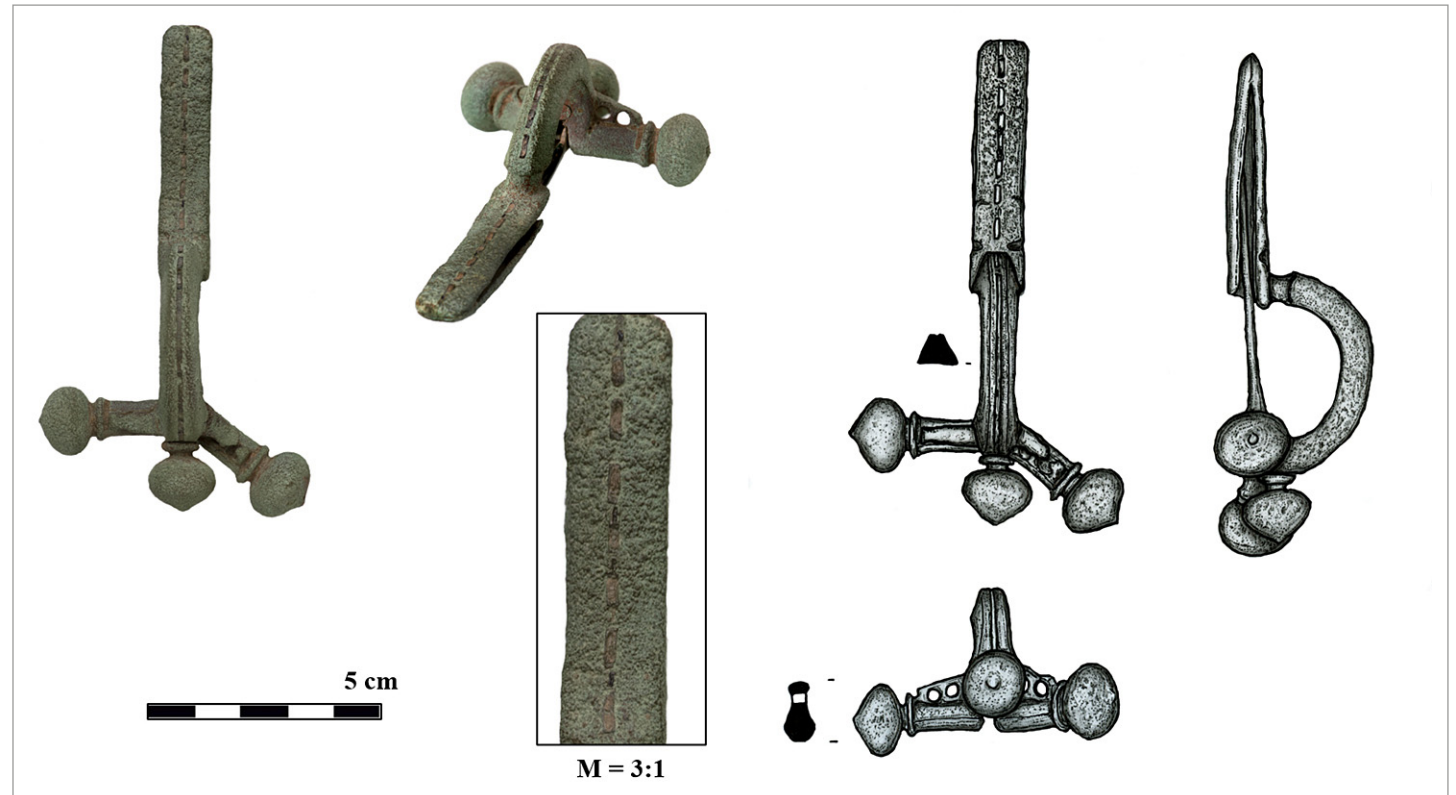
**4. kép** Pick Mór régiségkereskedőtől vásárolt római kori tárgyak összesítő fényképe (Kardos Judit).

azonosíthatatlannak vélt tárgy került el eredeti kontextusától, így az egykoron Régiségnaplóba bevezetett tétel lappangóvá vált. Egy 1901-es bejegyzés kapcsán lettünk figyelmesek egy kis ős- és római kori

anyagra, melyet Pick Mór budapesti régiségkereskedőtől vásárolt meg az akkori *Érem- és Régiségtár* (ma: Régészeti Tár). A Régiségnapló szabatos leírása és méretadata szerencsénkre lehetővé tette, hogy

a római kori tételeket gyakorlatilag kivétel nélkül visszaazonosíthatjuk.<sup>10</sup> Közülük egy aranyozott bronz hagymagombos fibula érdemel figyelmet, mely tűjének hiányától eltekintve teljesen ép (4. kép).

A harmadik öntött hagymagombos fibula (5. kép, kat. 3) már a forma kifejlett, érett fázisába sorolható (Keller 1971, 38–39 [vö. 4A/4C típus]; Prötzel 1988, 357–359 [vö. 3/4A és C típus]; Swift 2000, 13–14, 17, 43, 49 [2i és 3/4 típus [kiv. b alcsoport]]; Petković 2010a, 122–123 [34D2 típus]). A karakterjegyeket illetően jellegzetesnek mondhatjuk a hatszög keresztmetszetű, vaskos kereszttagot, melyet áttört díszű toldalékokkal láttak el, a gömbök profilálatlan felületűek, méretük nagyobb; a tűtartó ugyancsak hosszabb, illetve a korábbi formákkal ellentétben szélessége is gyarapodott. Szembetűnő eltérés, hogy a tűtartó felületének díszítettsége mondhatni visszafogott, a kengyel előtti bevágástól eltekintve egyedül egy tengelyesen haladó, „szaggatott vonalszerűen” kialakított berakásos sor található rajta. A tipológiai besorolást gyakorlatilag a fenti példa (Kat. 2) „forgatókönyve” szerint vázolhatjuk, annyi eltéréssel, hogy a Keller–Prötzel 3/4 típuson belül a tűtartó rendellenes voltából fakadóan nehezebb a tájékozódás, ettől függetlenül valószínűbb az ebbe a típusba való illeszkedés, így keltezése a 4. század közepső harmadától javasolt (Swift 2000, 14–15; Paul 2013, 51–52, Abb. 12).



5. kép Bronz öntött hagymagombos fibula fényképe (Kardos Judit) és rajza (Szabadváry Tamás).

A kutatás megnyugtatóan rögzítette a 3/4B altípus pontkör motívumkincsét és főképpen azok kombinációját, mely jó eséllyel köthető a viselő személy rangjához, hierarchikus betagozódásához miként a fibula ugyancsak (akár önmagában vagy

más viseleti elemekkel, ruházattal ötvözve) bizonyos státuszértékkel bír (Swift 2000, 30–62; Paul 2013, 34–39). Ebből kifolyólag érdekes kérdés, hogy mit jelenthet, ha a tűtartón egy rendhagyó elem tűnik fel – egyáltalán, milyen jelentéstartam merülhet fel



a motívumok megszokott nyelvezetének hiányakor? A hagymagombos fibulák kiemelkedő kutatói közül E. Swift erősen hangsúlyozza (Swift 2019, 160) az egyes darabok egyedi készítési voltát (a modern sorozatgyártás előtt ezzel természetszerűleg nem lehet vitatkozni), így azok személyes jelentéstartamát. Az „egyediség” (vagy személyes jelleg) kérdése véleményünk szerint nem feltétlen egyértelmű, példának vehetjük a Keller–Pröttel 3/4B tömeges sorozatait, kombinálva a Swift b2 tűtartó díszítéssel (2 × 3 és 2 × 2 pontkör – Swift 2000, 50, Fig. 48). Kevésbé tűnik elfogadhatónak, hogy egy korabeli szemlélő számára (is), a mondhatni homogén, letisztult karakterrel bíró viseleti elemek legapróbb részletei (pl.: tűtartó ellentétes oldalán gyakran megjelenő rács- vagy srég vonalminták; facettálási, vésési eltérések) más-más jelentésbeli hatást keltenének, míg eltérő típusvariánsok között ez nyilván valószínűbb lehet. Tény, hogy a hagymagombos fibulák a viselő és külső szemlélő számára is kifejező értékkel bírnak (különösen igaz a lemezes változatok gazdag motívumrendszerét vizsgálva – vö. Migotti 2008), a fent említett példával élve, két hasonló fibulát viselő egyénél az E. Swift által is említett valamilyen jellegű/fokú kapcsolat hangsúlyozódhat, de az „egyediség” fogalma itt háttértes tényezőnek érződik. E. Swift másik kijelentése (Swift 2019, 160), miszerint a valóságosan nagyon hasonló példányok igen ritkán

kerülnek elő egymás közvetlen közelében, némileg spekulatív, minthogy ez térben, ismét a Keller–Pröttel 3/4B típust véve alapul – csak *Pannoniat* tekintve – feltételelesen értékelhető. Másrészről, a régészet leginkább a tárgyak „életútjának” végpontját képes lefedni, így aligha van adatunk arról, hogy egy könnyen mozgatható viseleti elem aktív időszakában milyen körforgásban vett részt (így ennek ellentéte egyaránt igaz lehet). Más megközelítésből, egy összességében homogén fibulatípus esetében jelezhetne (nem kizárólagosan) magasabb hierarchikus besorolást például egy technikai újítás, mint a biztosítószerkezetek alkalmazása (Patek 1950, 507, 509–511), melyek a Keller–Pröttel 3/4B típusnál magas számot tesznek ki, a trend ugyancsak megfogható bizonyos Keller–Pröttel 6 típusú lemezes hagymagombos fibuláknál, ahol a tű rögzítését csavarmentes oldalgömb oldja meg (Tóth B5b/„mainzi” típus: Tóth 2015, 341, Abb. 8). A pátyi fibulához visszakanyarodva, a rendszeresített motívumok hiánya valóban feltűnő, akár értelmezhetjük a fibulaviseléssel kapcsolatos hierarchia sajátosabb formájának. Ezzel összefügg(het) a tárgy mérete is, mely az átlagos, 6,5–8,5 cm-es példányokon egyértelműen túlmutat.<sup>11</sup>

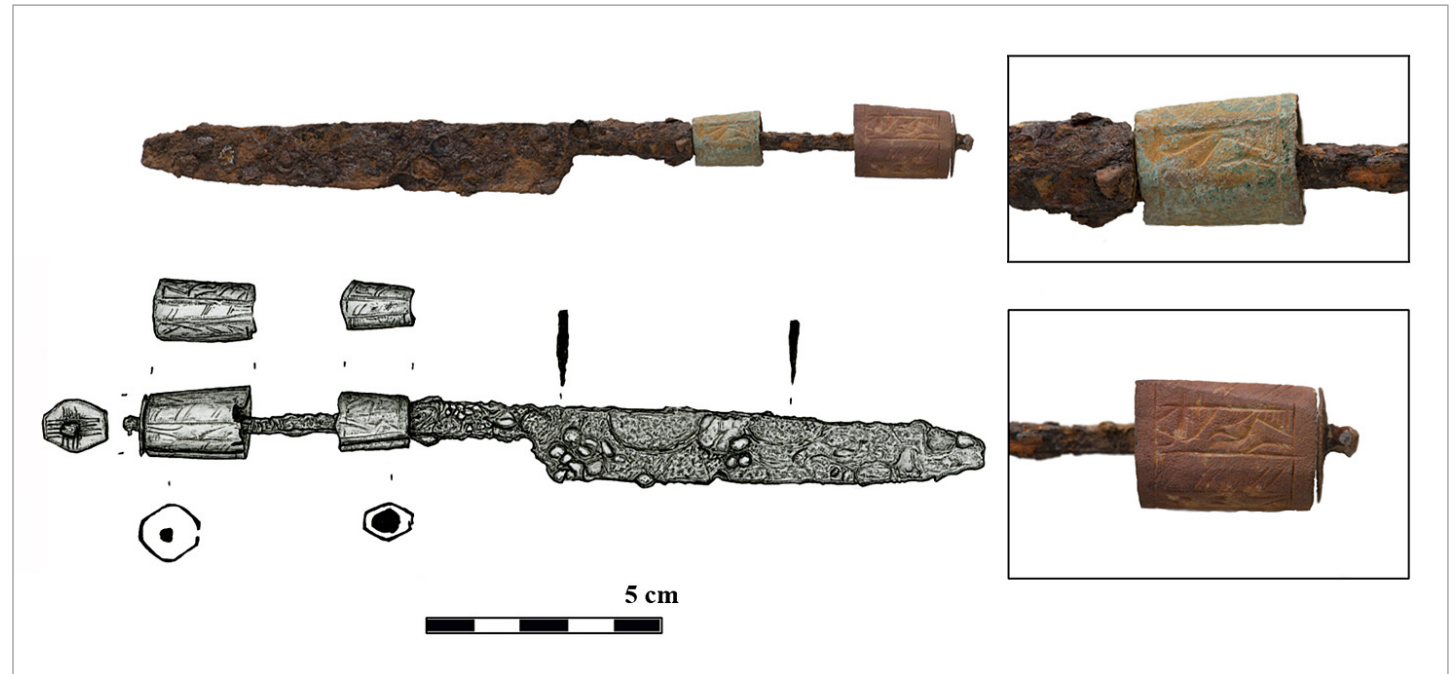
A pátyi fibulák lokális szinten a Páty, Malom-dűlő római kori temető leletanyagával vethetőek össze. Merczi M. friss feldolgozása egyértelműen mutatja, hogy a temetkezésekből származó egyes darabok

inkább a hagymagombos fibulák korábbi fejlődési szakaszába tartoznak (Keller–Pröttel 1A–B, 2C típusok), tehát keltezésük a 280–340 közötti időintervallumra esik, melyet az éremmelléletek is megerősítenek. A Keller–Pröttel 3/4 típus tagjai teljesen hiányoznak, jöllehet a pátyi temető a 4. század végéig volt használatban (Merczi 2019, 48, 57–58, Kat. Nr. 25–29, 9. t./7, 9–10. t). Jelen feldolgozásunk ezen annyiban módosítani látszik, hogy a későbbi fázis (nagyjából a 4. század középső harmadától keltezhető) típusai ugyancsak előfordulnak a térségben.<sup>12</sup>

A bemutatott leletanyag utolsó tagjaként egy nyélveretekkel együtt fennmaradt vaskést kell megemlítenünk (6. kép, kat. 4). A közepes méretű, könnyű (a nyél egykori faburkolatával együtt kb. 40–45 g körüli) egyélű kés jelentőségét emeli, hogy a hozzá tartozó veretekkel együtt került elő, mely általánosan ritka precedensnek tűnik. A középkori/késő középkori kések, illetve tartozékaik besorolásával és átfogó értékelésével relatíve adós maradt a kutatás, jöllehet a vasleletek leggyakoribb tárgy típusának tekinthetőek (Holl–Parádi 1982, 68; Terei–Horváth 2007, 241). A késő középkori/kora újkori (főként nyéllemezes) késekkel Holl Imre foglalkozott behatóan, elterjedésükhöz katasztert is mellékelve (Holl–Parádi 1982, 68–78; Holl 1995, 183–185, [térkép]). Ennek fő oka, hogy a töredékes, vertekkel ritkán előkerülő tárgyak számos bizonytalanságot vetnek fel. A kések (és vere-

teik) jelentőségére már az 1920-as második felében feltárt, Kecskemét környéki sírleletek kapcsán korán felhívták a figyelmet (Szabó 1938, 49–50, 221–225. kép), habár keltezésük még akkor bizonyos nehézségekbe ütközött. A legújabb feldolgozások, többek között fémkeresős tevékenységek révén felszaporodott leletanyag (nyél- és pikkelyveretek) hatására is, kiterjedtebb figyelmet szentelnek a témának (Terei–Horváth 2007, 237–241; Tóth 2016, 32–36; Rózsa 2020, 4).

A pátyi kés esetében módunkban áll rekonstruálni a veretek eredeti helyzetét. Mindkét vékony lemezből készült, nyitott veret nyolcszög keresztmetszetű formára van hajlítva, közülük a nagyobb, zárás felőli példány egyik lapja erősen, nyújtott háromszög alakban lekalapált. Ennek a felületnek a szélessége gyakorlatilag egyezik az ugyancsak nyolcszög alakú, nyéltüskén a korrózió miatt rögzült zárólemez felső oldalával, tehát a fából készült nyélen<sup>13</sup> ebben a formában voltak rögzítve, így a nyitott rész alulra esett. A kisebb veret ugyancsak ebben a pozícióban lehetett felerősítve (természetesen ennél ilyen pontos kiindulási alapunk nincs), habár itt markánsan nem különíthető el a felső, lekalapált felület. A két veretet tehát nagyobb valószínűséggel a nyél végén és a pengével való csatlakozás zónájában helyezték el, a nyél ebből fakadóan jól kézre álló, nyolcszög alakra faragott (vagy valamilyen mértékben profilált),



6. kép Nyélveretekkel ellátott vaskés fényképe (Kardos Judit) és rajza (Szabadváry Tamás).

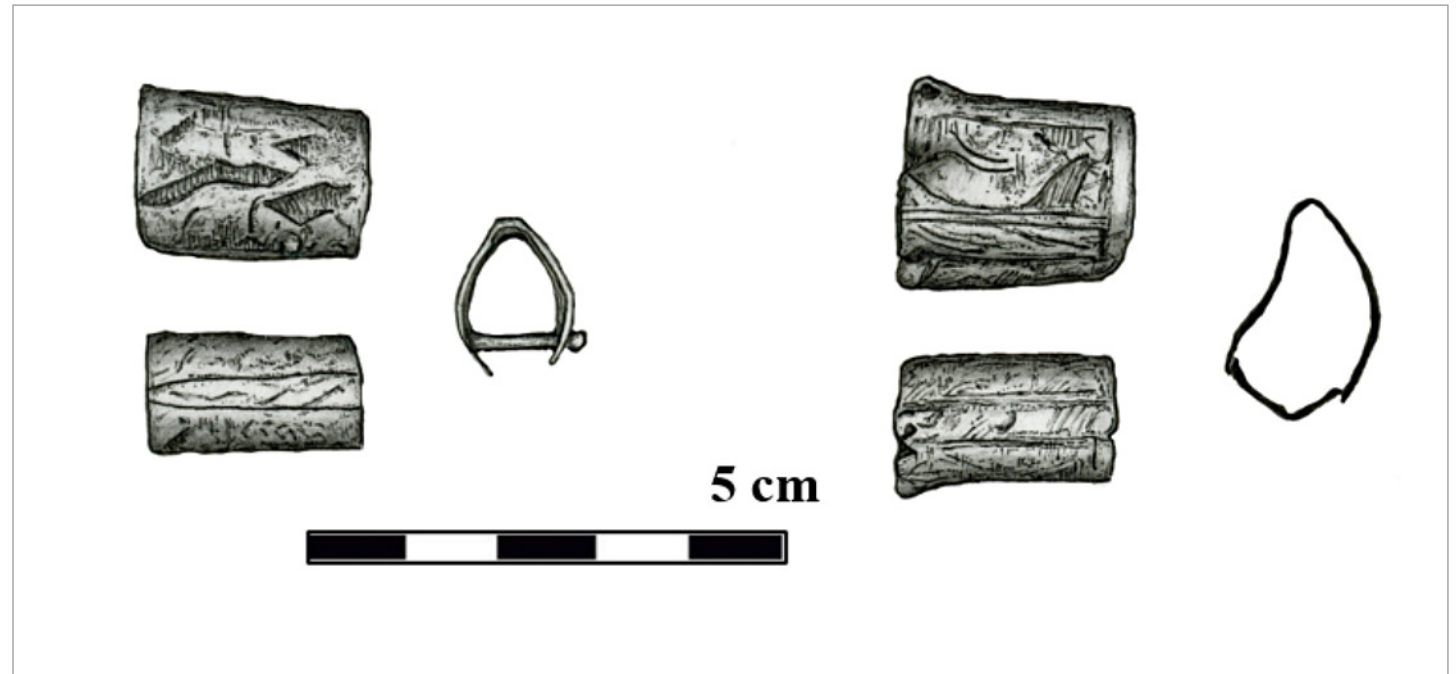
enyhén keskenyedő formaként képzelhető el.<sup>14</sup> Összehasonlításként és érdekességként, egy magángyűjteményből van tudomásunk két – vélhetőleg összetartozó – nyélveretről (7. kép), melyek közül a kisebbik darabnál a nyitott zónát egy hosszabb, rudacska alakú szegecs fogja össze. Mindkét darabnál ugyanúgy megjelenik a lekalapált, keskeny felső szakasz; a díszítés kialakításánál látszik, hogy a

vonalkeretbe foglalt növényi motívumok illeszkednek a sokszög alakzat hajlított felületeihez.<sup>15</sup>

Késünk keltezésének idejére a formai sajátosságok alapján tehetünk javaslatot. A nyéltüskés kések használata a 14. század után kezdett visszaszorulni a Magyar Királyság területén, helyüket nyéllemezcs változatok vették át, melyek háttérében a késes mesteriség Közép-európai fejlődése, magasabb fokú szerve-

ződése áll (Müller 1976, 271–272; Holl–Parádi 1982, 69; Holl 1995, 159–163). Az osztrák tartományok felől (Steyr – ma: Felső-Ausztria) a 15. századtól kezdenek beáramlani a hosszabb, nyéllemezes, egyélű pengével rendelkező, gyakran szegecselt, nyél- és jellegzetes pikkelyveretekkel ellátott, mesterjegyes késtípusok (Holl 1995, 170–171). Ezek elkülönítését a 15. századtól a 16. század elejéig keltezhető Sarvaly falu (Veszprém m., Sümegi j.) leletanyaga teremtette meg, az import kések megfelelően értékelhető régészeti objektumokból származtak (vö. Holl 1995, 171, 67. jegyzet).

Pátyi darabunk nyéltüskés kialakítású, felületén mesterjegy azonosítása nem lehetséges, ettől függetlenül illeszkedik az importált kések kiterjedt csoportjába. Holl I. és Parádi N. feldolgozásában a B típus alatt találunk párhuzamba állítható veretes késeket, melyek mind városi (Budavári palota, Győr, Esztergom, Sopron), mind pedig falusi (Kecskemét környéke, Panyola, Sarvaly) környezetben megtalálhatóak. A panyolai és sarvalyi kések legkésőbb a 16. század elején készülhettek, a budapesti veretes töredék kapcsán jegyezzük meg, hogy a pátyihoz hasonlóan, keskeny nyéltüskével rendelkezik (Holl–Parádi 1982, 76–78, Abb. 29.5). Fontos összehasonlítási lehetőségnek számítanak az ozorai várkastély feldolgozott fémleletei. A kések és kiegészítőik sorában találunk hasonló nyélveretet, ez a darab már hódoltság korá-



7. kép Késhez tartozó nyélveretek rajza (Szabadváry Tamás).

ból származó anyagot is tartalmazó rétegből került elő, tehát keltezése akár a 16. század középső harmadáig kitolható. Érdeemes kiemelni, hogy Gere L. munkája tartalmazott anyagvizsgálati eredményeket is, a veretek tekintetében az említett darab mutatta a legmagasabb vörösréz (86,48 % - ónbronzt) tartalmat (Gere 2003, 80, 200, 56. t. 1). Az újabb eredmények sorából kiemeljük a Rózsa Z. által értékelt, Csókás falu

területéről származó analóg vereteket (és pikkelyvereteket), melyeket steyeri kések tartozékaként értékelt. A szórványos éremanyag I. Ulászló (1440–1444) és I. Miksa (1564–1576) veretei között mozogtak, mely korrelál a település 15–16. századi virágkorával (Rózsa 2020, 3–4, 3. kép 3–11). Ezek tükrében, a pátyi kés keltezését is a 15. század és 16. század első fele közötti periódusra javasolhatjuk.

# Katalógus

- 1) Csuklókaros „T”-fibula – MNM-RR leltározatlan. Bronz, öntött. Kéttagú, eredetileg csuklós szerkezetű tüllel (tűje kitörött). Hatszög keresztmetszetű, üreges kereszttaggal, két, kissé keskenyedő zárása előtt véséssel kialakított gallérok láthatóak; gömböket nem alakítottak ki, a lezárás a kereszttag síkjában marad. A kengyel indításánál helyezkedik el a központi, tojás alakú gömb, melyet profilált, gallérral ellátott tag vezet be. A trapéz keresztmetszetű kengyel keskeny, hozzávetőlegesen egyenletes szélességű, csak a kereszttag irányába kissé kiszélesedik; gerince díszítetlen, ellenben mindkét oldalán gyengén bekarcolt folyamatosan futó háromszög motívumok sorával látták el. A kengyel mélyen alányúlva, nyak nélkül csatlakozik a tűtartóval. A „D”-keresztmetszetű, jobb állású tűtartó rövid, felületének szélén bevésített díszítés látható. Kereszttagja kissé sérült, enyhén benyomódott, ettől függetlenül jó tartásfokú; szürkészöld tónussal. Restaurált.  $H = 5,9$  cm;  $Sz_{max.} = 3,523$  cm;  $M = 2,28$  cm; Tömeg = 21,91 g. (1. kép)
- 2) Hagymagombos fibula – MNM-RR leltározatlan. Aranyozott bronz, öntött. Kéttagú, eredetileg csuklós szerkezetű tüllel (tövének csonkja maradt meg). Hatszög keresztmetszetű kereszttaggal, melynek két oldalán egy-egy három ovális áttöréssel ellátott, stilizált indadíszes tag helyezkedik el, végén egyszeres gallér vezet be a kerek, tagolatlan, tompa csúcsban záródó gömböket. A központi

gömb ugyancsak kerek, tagolatlan, tompa csúcsban zárul. A trapéz keresztmetszetű kengyel egyenletes szélességű, gerincén vésett „fenyőgally” motívumok futnak végig. A kengyel a tűtartóval „D”-metszetű nyakkal és egyszeres gallérral csatlakozik. A „D”-keresztmetszetű, jobb állású tűtartó felületének tengelyében a „fenyőgally” motívumok folytatódnak, két hosszanti oldalán két-két stilizált, plasztikus voluta foglal helyet. Jó tartásfokú, ép, a felület aranyozása erősen lekopott. Restaurált.  $H = 7,365$  cm;  $Sz_{max.} = 4,665$  cm;  $M = 2,465$  cm; Tömeg = 44,29 g. (2. kép)

- 3) Hagymagombos fibula – MNM-RR leltározatlan. Bronz, öntött. Kéttagú, csuklós szerkezetű tüllel, vastag bronztűje teljesen ép. Hatszög keresztmetszetű kereszttaggal, melynek két oldalán egy-egy két ovális áttöréssel ellátott merevítő tag helyezkedik el, végén egyszeres gallér vezet be a kerek, tagolatlan, tompa csúcsban záródó gömböket. A kengyelen átvezetett, kalapált szegeccsel csatlakozó központi gömb ugyancsak kerek, a szélsőkhöz képest kisebb. A kengyel trapéz keresztmetszetű, hozzávetőlegesen egyenletes szélességű, gerincén egyszeres vonalként berakás számára kialakított vésett fészkek fut végig; a tűtartóval alacsony, kb. „D”-metszetű, gallér nélküli nyakkal csatlakozik. A tűtartó „D”-keresztmetszetű, jobb állású; lapos, nyújtott téglalap alakú felületén, a kengyel felől egy-egy bevésés, tengelyesen hosszanti irányban pedig „szaggatott vonal-szerűen”

kialakított keskeny berakásos fészkek vonulnak végig. A fibula felülete enyhén korrodált, kereszttagja deformált, ettől függetlenül jó állapotú; összefüggő halványzöld tónussal. Restaurált.  $H = 9,525$  cm;  $Sz_{max.} = 5,22$  cm;  $M = 3,18$  cm;  $D_{gömb} = 1,1-1,3$  cm;  $H_{tű} = 5,5$  cm; Tömeg = 78,06 g. (5. kép)

- 4) Kés nyélveretekkel – MNM-RK leltározatlan. Egyéltű, enyhén keskenyedő vaspenge, csúcsa letörött. Az egyenes nyél első szakasza vastagabb, hozzávetőlegesen szögletes keresztmetszetű, míg a veretekkel ellátott második szintén szögletes, keskenyebb. A keskenyebb szakasz egy kisebb (1) és egy nagyobb (2), nyitott, vékony rézlemezből kalapált, nyolcszög keresztmetszetű veret foglal helyet. A veretek alulról (az él irányából) voltak nyitottak, minden egyes sík lapjukon bekarcolt, stilizált növényi motívumokra utaló ornamensek sávjai futnak. A nyél nyolcszög alakú, keskeny, középen a nyéllal középen áttört zárólemezben végződik, melynek külső felületén bekarcolt párhuzamos vonalokból képzett egyenlőszárú kereszt alakzat (centere az áttörés) látható. A penge és a nyél vas erősen oxidált felületű, míg a veretek kisebb sérülésektől eltekintve jó fenntartásúak, eredeti formájuk alig deformálódott, bekarcolt díszítésük kivehető.  $H_{max.} = 18,5$  cm;  $Sz_{penge} = 1,6$  cm;  $Mé_{lemez_1} = 1,2 \times 1,05$  cm ( $H = 1,48$  cm;  $V = 0,07$  cm);  $Mé_{lemez_2} = 1,65 \times 1,23$  cm ( $H = 2,08$  cm;  $V = 0,07$  cm);  $Mé_{záról.} = 1,2 \times 1,22$  cm ( $V = 0,07$  cm); Tömeg = 29,34 g. (6. kép)

# Jegyzetek

- Várady József nyugalmazott m. kir. udvari kancelláriai előadó és tanácsos Pátyra vonult vissza, gyűjteményének egyes darabjai elvileg lakóhelyének környezetéből származtak. Rómer Flóris közléséből kiderül, hogy a „középbronz” *Diocletianus* „GENIO POPVLI ROMANI” hát-lapi típusú rézérmeje (Æ2) lehetett, verdehelye bizonytalan. A Várady-féle éremanyag 1876-os jegyzéke sajnos ennek megfelelő érmét nem tartalmaz (*Maximianus Herculiustól* rendelkezett egy darabbal), így azonosítása kérdéses. Lehetséges, hogy évekkel később már nem volt meg: Prohászka 2007, 431. Az MRT külön lelőhelyként a Hideg-völgyet nem regisztrálta: MRT 7 1986, 133.
- Az MNM KRP további terepbejárásokat folytatott a Budakeszihez tartozó Fekete-hegyek térségében (Nagy-Kopasz-hegytől kelet–délkeleti irányban), ahol az illegális tevékenységek a legerősebbnek bizonyultak, látszólag a fosztogatások már régóta és „szisztematikusan” mentek végbe. Vida István (MNM Éremtár) szíves szóbeli közlése, akinek ezúton is hálás köszönetet mondunk a tanulmányban szereplő leletek közlésének engedélyezésért. További hála jár Horváth Emma Szulamitnak (Magyar Képzőművészeti Egyetem), aki a darabokat kitűnően restaurálta, valamint ugyancsak köszönetet mondunk Kardos Juditnak fotók készítéséért (MNM Központi Adattár) és Schilling Lászlónak (MNM Régészeti Örökségvédelmi Igazgatóság) a régészeti kataszteri koordinációban nyújtott segítségéért.
- Az átmeneti formák hagyományos fibulaként való interpretálása több esetben is bizonytalanságot okoz. Példaként említhető a keltezés szempontjából koránt sem elengedhetetlen *Dura Europos* „Reports” szóhasználat, mely „crossbow brooch” megnevezést használ, míg az illusztrációkon bemutatott darabok inkább a „T”-fibulák sorába tartoznak – lásd: James 2016, 55, Fig. 29.A–B.; továbbá: Collins 2010, 64–65, Fig. 7.1.
- Többször említett példa a leletek *syriai* felbukkanása, mely *Dura Europos* esetében fontos keltező értékkel is bír (255/256). A katonai környezet itt nyilván adott, mely egyébként is erős kontrasztot von a keleti tartományok korlátozott(abb) fibulaviselési szokásaival (Mackensen 1985, 570–571). Ilyen formában párhuzamba állíthatnánk a szervesen Római Birodalomhoz nem tartozó *Palmyra* (SYR) gazdag hellénisztikus-kora római kori rétegeivel (II. szondaárok, „O” szoba), melyből egy *Aucissa*-fibula származott (Schmidt-Colinet – al-As’ad 2013, 228, Nr. 47, Abb. 164).
- A *hódmezővásárhelyi református Bethlen Gábor gimnázium* (ma: Bethlen Gábor Református Gimnázium és Szathmáry Kollégium) egykori, tragikus sorsban osztozó régiséggyűjteménye egy állítólag Komárom, Szöny (*Brigetio*) térségéből származó (berakásos kengyelgerincű[?]) példánnyal rendelkezett, melynek jelenlegi sorsa ismeretlen (Párducz 1937, t. 15 / 18). A MNM Régészeti Tár, Római Gyűjteményében végzett visszaazonosítási kísérletek során (2020. október 19.) egy meglepő „műzeumi lelet” volt a vadasi Jankovich Miklós-gyűjtemény egykori tagjának tömegadat alapján való megfeleltetése. A kisméretű, ezüst, nielló berakással díszített fibula lelőhelye „*Tétény birtok*” (Nagy-tétény[?]) (MNM-RR 54.33.15. ~ Coll. Jan. 101.). Továbbá, a Fleissig József-gyűjtemény egy darabunkkal erősen hasonló karakterű fibulával rendelkezik (MNM-RR 2/1950.262.).
- E. Swift ezres nagyságrendekkel dolgozó gyűjtése kapcsán több mint húsz év távlatában érdemes belegondolni abba, hogy a műszeres régészeti kutatások már milyen mértékben nyitnak újabb(?) távlatokat egy átfogó feldolgozás tervére. A tömeges, szinte állandó gyarapodást mutató leletanyag esetlegesen felveti egy módosított statisztikai alapú munkaterv lehetőségét (tekintve a fibulatóredékek jelentős számát), melyet átfogó természettudományos vizsgálatok tehetnek teljessé (vö. Van Thienen et al. 2017, oldalszám nélkül).
- Egy megjegyzés erejéig szót kell ejtenünk a tipológiai sorozatokhoz mellékelte illusztrációk kérdéséről. A régészetben a modern kutatás kezdetétől szükség volt és szükséges is marad tárgyrajzok reprezentálása, melyek főként interpretáció jellegűből fakadóan elengedhetetlenek. A mérvadó alapmunkák a hagyományos fibulák esetében is rajzos (általában más publikációkból kölcsönzött, tehát minőségében szintén eltérő) táblákon mutatják be az elkülöníteni kívánt formákat, azonban mégis hiányérzetünk támadhat (mely nem kritikai érvelés). A rajzok egy apróbb részletek szerint besorolandó tárgy esetében – utalva a kézrajz szubjektivitására – már korántsem olyan könnyű feladatot állítanak a vizsgáló szemé elé, aki éppen egy valóságos vagy fényképen bemutatott tárgyat kíván meghatározni. Ebből kifolyólag a hibalehetőségek száma növekedhet. Lehetőségekhez mérten, célszerűbb volna több (egységes), három nézetű típusrajz, valamint metszetek (kereszttag, kengyel) és fénykép használata, mely így a bizonytalanságokat csökkentheti kevésbé jártas szemlélő esetében is.
- Aranyozása erősen kopott, felületét összefüggő sötétzöld patina fedi, teljesen ép, tisztított. H = 5,061 cm; Sz<sub>max</sub> = 3,142 cm; M = 1,65 cm; H<sub>ü</sub> = kb. 2,7 cm; Tömeg = 18,86 g.
- A hagyományos fibulák viselésének kérdésköréhez több eltérő interpretáció is felmerült az utóbbi évtizedekben, ezek releváns voltát jelen helyen nem tárgyaljuk. A ku-



tatás állásáról és különböző megközelítések problematikájáról újabban lásd: Eger 2012, 150–155, Anmerkung 1053; Van Thienen 2016, 2–13; Swift 2019, 159–162; Schulze-Dörrlamm – Pülz 2020, 112.

10. Visszaazonosítás időpontja: 2018. november 7. Bronz, áttört pelta díszű kulcsfogó töredék (MNM-RR 68/1901.9. = MNM-RR 54.34.108.); bronz kulcsfogó kisebb töredéke lépcsős kialakítással (MNM-RR 68/1901.10. = MNM-RR 54.34.108.); bronz ládika- vagy bútor talp plasztikus ragadozó (oroszlán/párduc) láb alakban (MNM-RR 68/1901.10. = MNM-RR 61.13.38.); bronz öntött hagymagombos fibula (MNM-RR 68/1901.11. = MNM-RR 54.33.58.); aranyozott bronz öntött hagymagombos fibula (MNM-RR 68/1901.12. = MNM-RR 54.33.59.). A tárgyak lelőhelye ismeretlen, nagy valószínűséggel az egykori történelmi Magyarország területe (Pick Mór a múlt századfordulón viszonylag gyakori „üzleti” partnere volt a MNM-nak).
11. Ismeretlen kontextusból régiségpiacon bukkant fel olyan, hosszabb tűtartóval rendelkező darab, melynek felülete aranyozott volt (Apparuti – Sternberg 1987, Nr. 448, Taf. 21/448). A fibulák hierarchikus rendszerének megértése aligha könnyű feladat, mely a régészet sokrétű módszereivel is kihívást okoz. Nehezítő faktor, hogy a tárgyak kontextusa legjobban sírokban vizsgálható, így a sírszerkezet, mellékletadási szokások, antropológiai adatok nyújtotta segítség is végessé válhat, ettől függetlenül nyilvánvaló eltérések leszűrhetőek (vö. sokszor idézett Krefeld-Gellep (D) temetőjének hagymagombos fibula-fegyver-övgarnitúra mellékletek eltérő kombinációjának értékelését: Gottschalk 2015, 198–199).
12. A jelenleg feldolgozás alatt álló telki hun kori lelet kapcsán tudomásunk van egy korai öntött hagymagombos fibuláról, mely a helyszínen került elő szórványleletként. Szenthe Gergely (MNM Régészeti Társaság, Népvándorlás kori Gyűjtemény) szíves szóbeli közlése.
13. A nyéltüske restaurálása során sikerült fanyomokat is felfedezni, ezek természettudományos vizsgálata a jövőben fog megtörténni.
14. Hangsúlyozzuk, hogy a rekonstrukció kizárólag a veretek érintetlen állapotából fakadóan kivitelezhető. A viszonylag nagyobb arányban előforduló veretek sokszor deformáltak, hiányos állapotban kerülnek elő, így a kés nélkül már leginkább statisztikai értékű leletként értelmezhetőek. Ugyanazon nyéltüskén megmaradt veretekre példa lehet Méri I. Túrkeve, Móric késő középkori településről származó töredék, melyen az elnyújtott, hengeres veretek szinte az egész felületet fedték: Méri 1954, 148, 38. t. 2.
15. Lelőhely: állítólag Siófok környéke. A nagyobbik (1) veret erősen deformálódott, teste összenyomódott. 1) H = 2,36 cm; M = 2,15 cm; Sz = 1,47 cm (def.); V = 0,09 cm; Tömeg = 5,29 g. 2) H = 2,23 cm; M = 1,64 cm; Sz = 1,25 cm; V = 0,09 cm; H<sub>szegecs</sub> = 1,12 cm; Tömeg = 5,52 g.

# Irodalom

Almgren 1897 | **Almgren, Oscar:** *Studien über nordeuropäische Fibelformen der ersten nachchristlichen Jahrhunderte mit Berücksichtigung der provinzialrömischen und südrussischen Formen.* Stockholm 1897.

Apparuti–Sternberg 1987 | **Apparuti, Giorgio–Sternberg, Franz:** *Antike Münzen. Griechen–Römer–Byzantiner–Völkerwanderung. Geschnittene Steine und Schmuck der Antike und der Neuzeit. Mittelalter Mailand. Ital. Renaissance Medaillen. Goldmünzen 15. – 20. Jahrhundert. Auktion 19 am 18. und 19. November 1987 in Zürich.* Waldkirch 1987.

Berecz 1991 | **Berecz, Katalin:** Római kori fibulák Zala megyéből 1 – Römische Fibeln aus dem Komitat Zala 1. *Zalai Múzeum* 3, 1991, 163–183.

Bojović 1983 | **Bojović, Dragoljub:** *Rimske fibule Singidunuma – Die römischen Fibeln von Singidunum.* Muzej grada Beograda. Serie – Sammlungen und Legate. Katalog 12. Beograd 1983.

Buora 1994 | **Buora, Maurizio:** Fibeln germanischen Ursprungs im Archäologischen Museum Aquileia. *Germania* 72/2, 1994, 606–611.

Buora 2013 | **Buora, Maurizio:** Zwiebelknopffibeln des Typs Keller 6: Zur Verbreitung und status quaestionis. In: Grabherr, Gerald–Kainrath, Barbara–Schierl, Thomas (eds.): *Relations Abroad. Brooches and other elements of dress as sources for reconstructing interregional movement and group boundaries from the Punic Wars to the decline of the Western Roman Empire. Proceedings of the International Conference from 27<sup>th</sup>–29<sup>th</sup> April 2011 in Innsbruck.* Innsbruck 2013, 428–446.

Cociş 2004 | **Cociş, Sorin:** Fibulele din Dacia Romană – The Brooches from Roman Dacia. *Bibliotheca ephemeris Napocensis* 3. Cluj-Napoca 2004.

Collins 2010 | **Collins, Rob:** Brooch use in the 4th- to 5th-century frontier In: Collins, Rob – Allason-Jones, Lindsay (eds.): *Finds from the Frontier: Material Culture in the 4th–5th Centuries.* CBA Research Report 162. York 2010. 64–77.

Deppert-Lippitz 2000 | **Deppert-Lippitz, Barbara:** A Late Antique Crossbow Fibula in the Metropolitan Museum of Art. *The Metropolitan Museum Journal* 35, 2000, 39–70. <https://doi.org/10.2307/1513025>

Eger 2012 | **Eger, Christoph:** *Spätantikes Kleidungszubehör aus Nordarika 1. Trägerkreis, Mobilität und Ethnos im Spiegel der Funde des spätesten römischen Kaiserzeit und der vandalischen Zeit.* Münchner Beiträge zur Provinzialrömischen Archäologie 5. Wiesbaden 2012. <https://doi.org/10.29091/9783954906581>

Feugère 1985 | **Feugère, Michel:** *Les fibules en Gaule Méridionale de la conquête à la fin du V<sup>e</sup> s. ap. J.-C.* *Revue Archéologique de Narbonnaise.* Supplément 12. Paris 1985. <https://doi.org/10.3406/ran.1985.1668>

Fülep 1977 | **Fülep, Ferenc:** *Roman Cemeteries on the Territory of Pécs (Sopiana).* *Fontes Archaeologici Hungariae.* Budapest 1977.

Gere 2003 | **Gere, László:** *Késő középkori és kora újkori fémleletek az ozorai várkastélyból.* Az ozorai várkastély monográfiái 1. *Opuscula Hungarica* 4. Budapest 2003.

Gerharz 1987 | **Gerharz, Rudolf R.:** Fibeln aus Afrika. *Saalburg Jahrbuch* 43, 1987, 77–107.

Govrin (גוברין) 2003 | **Govrin, Yehuda:** Be'er Sheva' (הדוּר, וְיִרְבּוֹג) "ב' עבש ראב'." *Hadashot Arkheologiyot: Excavations and Surveys in Israel* (לארשיב מירקסו תורישפ: תויגולואיכרא תושדח) 115, 2003, 88–89.

Gottschalk 2015 | **Gottschalk, Raymund:** *Spätromische Gräber im Umland von Köln.* *Rheinische Ausgrabungen* 71. Darmstadt 2015.

Gugl 1995 | **Gugl, Christian:** *Die römischen Fibeln aus Virunum.* Klagenfurt 1995.

Hinker 2013 | **Hinker, Christoph:** *Ausgewählte Typologien provinzialrömischer Kleinfunde. Eine theoretische und praktische Einführung.* *Beiträge zur Archäologie* 8. Wien 2013.

Holl 1995 | **Holl Imre:** A középkori késes mesterség. Régészeti adatok az ausztriai és nürnbergi kések elterjedéséhez – Messerhandwerk in Mittelalter. *Archäologische Angaben zur Verbreitung der österreichischen und Nürnberger Messer.* *Archaeologiai Értesítő* 121–122, 1994–1995 (1995), 159–188.

Holl–Parádi 1982 | **Holl, Imre – Parádi, Nándor:** *Das mittelalterliche Dorf Sarvaly.* *Fontes Archaeologici Hungariae.* Budapest 1982.

Humer et al. 2014 | **Humer, Franz – Kremer, Gabrielle – Pollhammer, Eduard – Pülz, Andreas (Hrsg.):** *A. D. 313 - Von Carnuntum bis Christentum. Ausstellung im Archäologischen Museum Carnuntinum, Bad Deutsch-Altenburg März 2013 – Oktober 2016.* Katalog des NÖ Landesmuseums, Neue Folge Nr. 517. Bad Vöslau 2014.

James 2016 | **James, Simon:** *Excavations at Dura-Europos 1928–1937. Final Report 7. The Arms and Armour and other Military Equipment.* Oxford–Oakville, 2016<sup>2</sup>.

Jílek–Horník 2019 | **Jílek, Jan–Horník, Pavel:** Provinzialrömische Zwiebelknopffibeln in Ostböhmen und Bemerkungen zum Fund aus Prag-Šárka – Roman provincial crossbow fibulae with onion shaped knobs in Eastern Bohemia and notes on he find from Prague-Šárka. In: Karwowski, Maciej–Komoróczy, Balázs–Trebsche, Peter (Hrsg.): *Auf den Spuren der Barbaren – Archäologisch, historisch, numismatisch (Archäologie der Barbaren 2015)*. Spisy Archeologického Ústavu av Čr Brno 60. Brno 2019, 225–234.

Jobst 1975 | **Jobst, Werner:** *Die römischen Fibeln aus Lauriacum*. Forschungen in Lauriacum 10. Linz 1975.

Johns 1996 | **Johns, Catherine:** *The Jewellery of Roman Britain. Celtic and Classical Traditions*. Frome 1996.

Keller 1971 | **Keller, Erwin:** *Die spätrömischen Grabfunde in Südbayern*. Veröffentlichungen Bayerische Akademie der Wissenschaften München, Kommission zur Archäologischen Erforschung des Spätrömischen Raetien 8, Münchner Beiträge zur Vor- und Frühgeschichte 14. München, 1971.

Костромичёв 2012 | **Костромичёв, Даниел А.:** Римские фибулы Херсонеса. – Roman Brooches in Chersonesos. *Херсонесский Сборник* 17, 2012, 47–154.

Kovrig 1937 | **Kovrig, Ilona:** *A pannoniai fibulatípusok elterjedése és eredete – Verbreitung und Herkunft der römischen Fibeltypen von Pannonien*. Dissertationes Pannonicae Ser. 2. Vol. 19. Budapest 1937.

Kuhnén 1988 | **Kuhnén, Hans-Peter:** Zwiebelknopffibeln aus Palestina und Arabia. Überlegungen zur Interpretation einer spätrömischen Fibelform. *Zeitschrift des Deutschen Palästina-Vereins* 104, 1988, 92–124.

Mackensen 1985 | **Mackensen, Michael:** Eine limeszeitliche Scharnierarmfibeln aus Resafa, Nordsyrien. *Germania* 61/2, 1985, 565–578.

Marosi 1912 | **Marosi Arnold:** A pécsi városi múzeum köréből. A „Pécs-Baranyamegyei Múzeum Egyesület” Értésítője 5/4, 1912. december, 161–163.

Maróti 2004 | **Maróti Éva:** Páty, Sasfészek-dűlő. In: Kisfaludi Júlia (szerk.): *Régészeti kutatások Magyarországon 2003 – Archaeological Investigations in Hungary 2003*. Budapest 2004, 272.

Merczi 2019 | **Merczi Mónika:** A Páty–Malom-dűlőben feltárt temető római kori fibulái – Roman brooches from the graveyard excavated in Malom-dűlő, Páty. *Studia Comitatus* 37, 2019, 32–71.

Méri 1954 | **Méri István:** Beszámoló a Tiszalök-rázompusztai és Türkeve-mórici ásatások eredményéről 2 – Отчет о раскопках в. Тисалёк-Разомпуста и Туркеве-Мориц. 2. *Archaeologiai Értésítő* 81/2, 1954, 138–154.

Migotti 2008 | **Migotti, Branka:** *Lukovičaste fibule s portretmima na području Rimskog carstva – The Crossbow Brooches with Portraits in the Roman Empire*. Zagreb 2008.

Müller 1976 | **Müller Róbert:** A rákoscsabai és a balatonalmádi vaseszköz lelet új keltezése – Даититовка кладов железных орудий из Ракошчабы и Бадатоналмади – Die neue Datierung der Eisengerätfunde von Rákoscsaba und Balatonalmádi. *Archaeologiai Értésítő* 103/2, 1976, 263–278.

MRT 7 1986 | **Torma István (szerk.):** *Magyarország Régészeti Topográfiája 7. Pest megye régészeti topográfiája. A budai és szentendrei járás (13/1.)*. Budapest 1986.

Nuțu–Chiriac 2012 | **Nuțu, George – Chiriac, Costel:** Late Roman Brooches from Dobrudja. *Istros* 18, 2012, 199–212.

Ottományi 2007 | **Ottományi Katalin:** A pátyi római telep újabb kutatási eredményei – Die neuen Forschungsergebnisse der römischen Siedlung von Páty. *Studia Comitatus* 30, 2007, 7–238.

Ottományi 2008 | **Ottományi Katalin:** Római telepátás Pátyon (Malom-dűlő). In: Ottományi Katalin (szerk.): *Képek a múltból. Az elmúlt évek ásatásából Pest megyében*. Szentendre 2008, 70–73.

Patek 1942 | **Patek Erzsébet:** *A császárkori fibulák főformái Pannoniában – Die Haupttypen der kaiserzeitlichen Fibeln in Pannonien*. Dissertationes Pannonicae Ser. 2. Vol. 4. Budapest 1942.

Patek 1950 | **Patek Erzsébet:** *Biztosítószerkezettel készített fibulák Pannoniából – Fibules Pannoniennes muni d'un appareil de surete*. Budapest Régiségei 15, 1950, 501–512.

Paul 2013 | **Paul, Martina:** *Fibeln und Gürtelzubehör der späten römischen Kaiserzeit aus Augusta Vindelicum/Augsburg*. Münchner Beiträge zur Provinzialrömischen Archäologie 3. Wiesbaden 2013.

Párducz 1937 | **Párducz, Mihály:** A hódmezővásárhelyi református gimnázium régiséggyűjteménye. 2–5. rész (13–20. tábla) – Neuere Angaben zur Keramik des Alföld aus der Römerzeit. (Tafeln 13–17.). *Dolgozatok a M. Kir. Ferencz József-Tudományegyetem Régiségtudományi Intézetéből* 13/1-2, 1937, 120–181, 195–231.

Petković 2010a | **Petković, Sofija:** Crossbow Fibulae from Gamizgrad (*Romuliana*) – Крстообразне фибуле са Гамзиграда (*Romuliana*). СТАРИНАР 60, 2010, 111–136. <https://doi.org/10.2298/STA1060111P>

Petković 2010b | **Petković, Sofija:** *Rimske fibule u Srbiji od I do V veka. n. e. – Römische Fibeln in Serbien von 1. bis 5. Jh. nach Chr.* Arheološki institut Posebna izdanja 50 – Archäologisches Institut Monographie 50. Beograd 2010.

Prohászka 2007 | **Prohászka Péter:** Páty régészeti és numizmatikai emlékei Várady József levelei tükrében – Die archäologischen und numismatischen Denkmäler von Páty im Spiegel der Briefe von József Várady. *Studia Comitatus* 30, 2007, 424–441.

Pröttel 1988 | **Pröttel, Philipp Marc:** Zur Chronologie der Zwiebelknopffibeln. *Jahrbuch des Römisch-Germanischen Zentralmuseums Mainz* 35, 1988, 347–372.

Quast 2015 | **Quast, Dieter:** Zwiebelknopffibeln im Barbaricum nördlich der mittleren und unteren Donau. In: Vida, Tivadar (ed.): *Romania Gothica 2. The Froniter World. Romans, Barbarians and Military Culture. Proceedings of the International Conference at the Eötvös Loránd University, Budapest, 1–2 October 2010.* Budapest 2015, 305–315.

Repiszky 2004 | **Repiszky Tamás:** Páty, Alsó-Hegy-Alja. In: Kisfaludi Júlia (szerk.): *Régészeti kutatások Magyarországon 2004 – Archaeological Investigations in Hungary 2004.* Budapest 2005, 265.

Redžić 2007 | **Redžić, Saša:** *Nalazi rimskih fibula na nekropolama Viminacijuma – Finding of Roman brooches in the cemeteries of Viminacium.* Arheologija i prirodne nauke, Poseba Izdanja 2 – Archaeology and Science, Special Edition 2. Beograd 2007.

Riha 1979 | **Riha, Emilie:** *Die römischen Fibeln aus Augst und Kaiseraugst.* Forschungen in Augst 3. Augst 1979.

Schmidt-Colinet–al-As’ad 2013 | **Schmidt-Colinet, Andreas–al-As’ad, Waleed (Hrsg.):** Palmyras Reichtum durch welteiten Handel. Archäologische Untersuchungen im Bereich der hellenistischen Stadt. Band 2: Kleinfunde. Wien 2013. doi: 10.15661/mono/arch/palmyra02 <https://library.oapen.org/viewer/web/viewer.html?file=/bitstream/handle/20.500.12657/33872/450775.pdf?sequence=1&isAllowed=y>

Schulze-Dörrlamm–Pulz 2020 | **Schulze-Dörrlamm, Mechtild – Pulz, Andrea:** Zwiebelknopffibel eines Militärmantels (Kat. 34). In: Schulze-Dörrlamm, Mechtild (Hrsg.): *Byzantinische Goldschmiedarbeiten im Römisch-Germanischen Zentralmuseum.* Römisch Germanisches Zentralmuseum 42. Mainz 2020, 112–116.

Swift 2000 | **Swift, Ellen:** *Regionality in Dress Accessories in the late Roman West.* Monographies instrumentum 11. Montagnac 2000.

Swift 2019 | **Swift, Ellen:** *Style and Function in Roman Decoration. Living with Objects and Interiors.* Abingdon–London 2019. <https://doi.org/10.4324/9781315242156>

Szabadváry 2018 | **Szabadváry Tamás:** *Collectio Christiana. A Magyar Nemzeti Múzeum ókeresztény vonatkozású iparművészeti emlékei.* Libelli Archaeologici Seria Nova Supplementum 2. Budapest 2018.

Szabó 1938 | **Szabó Kálmán:** *Az alföldi magyar nép művelődéstörténeti emlékei (Kecskemét th. város múzeumának ásatásai) – Kulturgeschichtliche Denkmäler der ungarischen Tiefebene.* Bibliotheca Humanitatis Historica 3. Budapest 1938.

Terei–Horváth 2007 | **Terei György – Horváth Antónia:** Az Árpád-kori Kána falu vasleletei 1. – Die Eisenfunde des Árpádenzeitlichen Dorfes Kána 1. *Communicationes Archaeologicae Hungariae* 2007, 216–246.

Tóth 2015 | **Tóth, Endre:** Typologie der nicht gegossenen Zwiebelknopffibel. In: Vida, Tivadar (ed.): *Romania Gothica 2. The Froniter World. Romans, Barbarians and Military Culture. Proceedings of the International Conference at the Eötvös Loránd University, Budapest, 1–2 October 2010.* Budapest 2015, 329–361.

Tóth 2016 | **Tóth Balázs:** *Észak-magyarországi vas-, és színesfémleletei. Zólyom, Benevár, Szanda, Salgó. Diplomamunka (MA).* Kézirat, ELTE BTK Régészettudományi Intézet. Budapest 2016.

Vaday 2019 | **Vaday, Andrea:** Angaben zur Rekonstruktion der Leichenbetten. In: Farkas, Gergő István – Neményi, Réka – Szabó, Máté (eds.): *VISY 75. ARITIFICEM COMMENDAT OPUS. Studia in honorem Zsolt Visy.* Pécs 2019, 546–557.

Van Thienen et al. 2017 | **Van Thienen, Vince – Lycke, Sylvia – Vandenberghe, Peter:** *Evaluation of handheld X-ray fluorescence spectroscopy results of Roman copper alloy brooches by using archaeological typology.* (Poster) 2017. [https://www.academia.edu/35142790/Evaluation\\_of\\_handheld\\_X\\_ray\\_fluorescence\\_spectroscopy\\_results\\_of\\_Roman\\_copper\\_alloy\\_brooches\\_by\\_using\\_archaeological\\_typology\\_Poster\\_?fbclid=IwAR0VaroX8ZlJM6onjOJHBH7PmlBmeNvpntj06wt3h42IEZg1ZFpleMejzs](https://www.academia.edu/35142790/Evaluation_of_handheld_X_ray_fluorescence_spectroscopy_results_of_Roman_copper_alloy_brooches_by_using_archaeological_typology_Poster_?fbclid=IwAR0VaroX8ZlJM6onjOJHBH7PmlBmeNvpntj06wt3h42IEZg1ZFpleMejzs) [elérés ideje: 2020. április 16.]

Zagermann 2014 | **Zagermann, Marcus:** Spätromische Kleidungs- und Ausrüstungsbestandteile entlang der via Claudia Augusta in Nordtirol, Südtirol und im Trentino. Militarisierung der Alpen in der Spätantike? *Bericht der Römisch-Germanischen Kommission* 95, 2014, 337–441.

Zsidi 1987 | **Zsidi Paula:** A Budapest 11. kerületi Gazdagréten feltárt 4–5. századi temető – Das auf dem Gazdagrét (Budapest 11. Bez.) freigelegte Gräberfeld aus dem 4–5. Jahrhundert. *Communicationes Archaeologicae Hungariae* 1987, 45–72.

Zsidi et al. 2009 | **Zsidi Paula – Hárshgyi Piroška – Vámos Péter (szerk.):** *Aquincumi Látványraktár. A BTM Aquincumi Múzeumának állandó kiállítása – Visual Store at Aquincum. Permanent exhibition of the Aquincum Museum.* Budapest 2009.

## Szerző

**Szabadváry Tamás**

Magyar Nemzeti Múzeum

Éremtár

H-1088 Budapest, Múzeum krt. 14-16.

szabadvary.tamas@hnm.hu

# Late Roman and Early Modern Age small finds from the vicinity of Páty (Pest County, Hungary)

## Abstract

The establishment of the Hungarian National Museum Community Archaeology Program provided a wide range of opportunities to investigate previously unknown archaeological sites. A series of finds from different periods were recovered in the vicinity of Páty, Nagy-Kopasz (Pest County, unregistered site). This study presents three Late Roman brooches (copper-alloy hinged-pin 'T'-brooch, cast copper-alloy crossbow brooches) and a well-preserved Late Medieval/Early Modern Age iron knife (Steyr type).

KEYWORDS: PÁTY, COMMUNITY ARCHAEOLOGY, ROMAN PERIOD,  
LATE MEDIEVAL PERIOD, EARLY MODERN PERIOD, SMALL FINDS





Régészeti Örökségvédelmi  
Igazgatóság

**RÖG**