
A VÁLLALKOZÁSOK TERÜLETI JELLEGZETESSÉGEI A BAJAI KISTÉRSÉGBEN

SZENORADSZKI ENDRE

1. BEVEZETÉS

A tömeges és tartós munkanélküliség, mint területi válság különösen súlyosan érinti a centrumtól távol lévő, határ menti térségeket (BALCSÓK I. 2005). A határmenti kistérségek gazdaságának periférikus jellege erősödött. Vizsgálatomban a Bajai kistérség vállalkozásainak területi és strukturális változásait tanulmányoztam. Fontosnak tartottam annak feltárását, hogy milyen tényezők léteznek a vállalkozások és a foglalkoztatók körében.

2. A KUTATÁS MÓDSZEREI

A kistérségi munkaerő-piaci kutatás egyik problémája az adatgyűjtés. Ennek egyik oka, hogy egyáltalán nem, vagy csak nehezen szerezhetőek be a szükséges adatok a KSH-tól, és más intézményektől. A vizsgálathoz szükséges adatbázis összeállítása alapvetően két forrásból történt. Egyrészt a már meglévő adatbázisokból, másrészt magam gyűjtöttem adatokat.

A KSH és a Foglalkoztatási és Szociális Hivatal (továbbiakban FSZH) településsoros adatait válogattam, rendszereztem, táblázatokba foglaltam. A települési szintű adatokat egyenként településhatáros térképen ábrázoltam. A 2001-es népszámlálásból a demográfia, foglalkoztatottság, munkanélküliség. alapadatait használtam fel. Egyéb adatok kerültek feldolgozásra a TeIR 2007-es és a T-STAR 2007-es adatbázisából, az interjúkból, a munkanélküliségi és foglalkoztatottsági adatokat az ÁFSZ KMSR-ből (Kistérségi Munkanélküliség Statisztikai Rendszere) válogattam.

3. EREDMÉNYEK

3.1. A Bajai kistérség a periférián

A Bajai kistérség jellemző módon hordozza a periféria összes jegyeit. A Dél-alföldi régió, a Dél-dunántúli régió, Bács-Kiskun, Tolna és Baranya megye határán helyezkedik el, egyetlen természetes határa a Duna, amely a kistérség nyugati oldalán húzódik. Déli határa a magyar - szerb országhatár). Az általam vizsgált kistérség az ország olyan periféria-területeinek egyike, ahol a munkanélküliség, mint társadalmi, gazdasági és területi probléma állandósult része a munkaügyi gazdálkodásnak.

A 2004-es csatlakozás után a schengeni határ egy része keletre és délre tolódott. Tóth József szavaival e körzetekben a határ olyan falat jelent, ami elvágva a kívánt átjárhatóságot, megcsonkítva – távolítva – határmenti hagyományos térségeket. A Bajai kistérség az eddigi multiperiférikus helyzetéből a csatlakozás után, véleményem szerint „szupermultiperiériává” vált. Ez a periférikusság vélhetően átmeneti, mivel Szerbia EU-s csatlakozása nem hogy megszüntetheti ezt az állapotot, hanem új távlatokat nyithat térség a gazdaság élénkülésében.

A Bajai kistérség a Bács-Kiskun megye tíz kistérségének egyike. Területe 1191 km², a második legnagyobb a megyében, s ugyanez a sorrendi pozíciója népessége számát tekintve (76 979 lélek) (Népszámlálás 2001) (1. ábra). Településeinek száma 20, amelyből egy város és 19 község. Területfejlesztési szempontból kedvezményezett települések száma (7/2003. Korm. rendelet szerint) 4, társadalmi-gazdasági szempontból elmaradott település: 4, országos átlagot jelentősen meghaladó munkanélküliséggel sújtott település 3, leghátrányosabb kistérséghez nem tartozó leghátrányosabb helyzetű település 3.

1. ábra. A Bajai kistérség települései



Forrás: MEH

Baja fontos közlekedési csomópont, hiszen itt található a Dél-Alföld egyetlen Duna-hídja, amely utat nyit Dunántúl felé. Az 55. sz. főút Szegeddel, az 51. és 54. sz. főút pedig a fővárossal és a megyeszékhellyel teremt összeköttetést. A kistérség falvainak közel fele azonban csak alsóbbrendű utakon – nemegyszer kerülővel – közelíthető meg. Térkapcsolatok szempontjából Baja, mint pozí-

cióját javító középváros ma már nemcsak kereskedelmi, hanem felsőoktatási és ipari központ is. Térszerkezeti helyzete kedvező, középponti fekvésének köszönhetően – Dunafalvát kivéve – a kistérség valamennyi településéről viszonylag könnyen megközelíthető.

A Bajai kistérség 20 települése jellemzően 2-3 ezres lélekszámú, a 3500-as lélekszámot csupán Sükösd és Vaskút haladja meg, Bácsszentgyörgy és Érsekhalma népessége ugyanakkor az ezer főt sem éri el. Ebből a sorból Baja város emelkedik ki 38 ezres lakosságával. Nagy a hasonlóság a társadalmi viszonyokban, a több nemzetiségű – magyar, székely, német, bunyevác, szerb lakosság múlt századi történelmében, vallási, kulturális hagyományaiban. E tipikusan „vidéki térség” átlagos népsűrűsége 37 fő/km², lakossága előregedő és jellemző az elvándorlás. A vidék négy települése közvetlen határ menti, egyikük a megye legkisebb lélekszámú (207 fő) községe, egyben zsáktelepülés is. A hátsági területekre települt községek a jellegzetesen nagy területen fekvő, szabályos rendben települt alföldi településképet mutatják (széles utcák, nagy területű építési telkek, gazdálkodásra is alkalmas kertek, stb.)

A kistérség gazdasági bázisa a mezőgazdaság az erre épült feldolgozóipar, jelentősek a szállítási-forgalmi és a tercier-kvaterner funkciók is. Térségi jelentőségű területrendezési feladatot elsősorban a logisztikai jellegű fejlesztések jelentenek (kikötő, vasút, közút kapcsolata, raktárbázis, stb.). Hercegszántó, Nagybaracska, Dávod, Dunafalva mellett Baja is csatlakozott a mohácsi vállalkozási övezetbe, mely az euro-régiós fejlesztésekbe való bekapcsolódás lehetőségét nyújtja (MTA RKK Alföldi Tudományos Intézete és a VÁTI Kht. 1998).

3.2. Baja gazdasági súlyának változásai

Baja már a 15. században mezőváros, már ebben a korai időszakban megalakultak céhei. A hódoltság után, a térség jórészt pusztá volt, 1699-ban, a már lakott 47 Bács megyei községben 298 iparos élt, ebből 199 Baján (Zomborban 31, Újvidéken 13), ami városunk jelentőségére utal a korabeli munkamegosztásban. A 18. század vége, a 19. század első kétharmada – a dunai gőzhajózás következtében - a bajai kereskedelem fénykora (RAPCSÁNYI J. 1934). A délvidéki gabonakereskedelem centruma lett a város, ahol szinte minden megyebeli, sőt számos távolabbi településnek külön raktára üzemelt. Az 1802-ben befejezett és hajózhatóvá tett Ferenc-csatorna tovább erősítette Baja pozícióit. Egyre több városi szerepkört betölteni képes piacközpont lett belőle. Baján 1890 táján összesen 1117 vállalkozás (beleértve a kismestereket is) működött, közöttük egy 25 fős gazdasági gépgyár, egy 27 fős szeszgyár és egy 21 fős szálloda. Szabadkán már 2670, Újvidéken 1484, Zomborban 1293 vállalkozás működött, Baja tehát a 19. század közepéhez hasonlítva helyzetét, veszített súlyából. Hanyatlása a XIX. századi vasútépítések következtében kezdődött. Az újonnan épülő vasúti fővonalak elkerülték a várost és a térséget. 1879-ben a vasút építéséért eljáró kalocsai, bajai, zombori,

apatini küldöttek és az 1883.évi – közlekedési miniszterhez benyújtott - kérvény kudarcot vallott, így a fővonal Budapest – Szabadka között épült meg, amelyet 1885-ben át is adtak a forgalomnak (RAPCSÁNYI J.1934). Tíz évvel később, 1895-ben épült meg a Baja-Zombor-Újvidék szárnyvonal, amely nem tudta visszaadni Bajának az időközben fővonalak mentén kiépülő gazdasági központok által elhódított szerepet. Trianon számos piaci kapcsolatot elvágott, forgalmas utakat tett zsákutcává, de a jelentős létszámú iparos, kereskedő és értelmiségi rétegek nem adták fel, s a város hamarosan stabilizálta piacközponti és intézményi centrum szerepét.

A II. világháború utáni szocialista rendszer a jugoszláv határ menti területeket jóformán erődé tette. Titó (a „láncos kutya”) elszigetelése úgyszólván a lövészárokszerrel volt egyenlő. Ahogy a vasmű nem Mohácson, hanem Dunaújvárosban létesült, úgy más beruházások is elkerülték a határzónát, s így elmaradtak az infrastrukturális fejlesztések. Az 1960-as évek közepétől gépipari beruházásokra is sor került, az 1970-80-as években a száznegyvenezer kistermelő zömét már termelési rendszerek integrálták. Az 1970-80-as években több ezer ipari munkahely létesült Baján, ezek az üzemek jórészt budapesti vállalatok leányvállalatai voltak. A 70-80-as évek legnagyobb foglalkoztatói: Finomposztó Vállalat 2000-2200 fővel, Kismotor és Gépgyár 1500 fő fölötti foglalkoztatottal, Bácsborsos Vállalat 1200-1300 fővel, a Ganz bajai üzeme 1100-1200 fővel, a BÉFA 500-600 fővel, a NETT Konfekció Gyár 700-800 fővel, a Hűtőház 400-500 fővel, az EVIG 300-400 fővel, a BLÉVISZ 700-800 fővel, a FOKA Hajógyár 350-400 fővel, Háziipari Szövetkezet 300-400 fővel, a Bácska Sütőipari Vállalat 300-400 fővel. Megemlítendő a Bajai Mezőgazdasági Kombinát, mint a térség legnagyobb mezőgazdasági üzeme, amely több ágazatában és telephelyén 2000-2200 főt, a Bács-Volán vállalat 200-250 főt, a Baja és Vidéke ÁFÉSZ 350 főt, a Bácskai Gabonaforgalmi Vállalat 200, a Gemenci Erdészeti 400-500 főt foglalkoztatott. Jelentős volt a bajai foglalkoztatók körében a Magyar Néphadsereg, ahol kb. 5-600 hivatásos katona és 100-nál több polgári alkalmazott dolgozott. A kistérség községeinek legnagyobb foglalkoztatói a helyi termelőszövetkezetek voltak, amelyek melléküzemágaikban ipari bedolgozó tevékenységet is folytattak. Néhány településen találkozhattunk a mezőgazdaságtól eltérő tevékenységgel is. Érsekhalmán és Sükösdön működött a Hosszúhegyi Mezőgazdasági Kombinát, Vaskúton működött a Bajai Mezőgazdasági Kombinát borászati üzeme, Sükösdön a kalocsai KAGE paprikafeldolgozó üzeme, Csátalján a Ganz egy kihelyezett üzemcsarnoka, Bácsborsoson a Tejüzem. Mátéházán Bácsborsoson, Csátalján és Garán a Bajai Mezőgazdasági Kombinát telephelyei működtek. A közigazgatásban, közoktatásban, egészségügyi és szociális ágazatban jelenős számú munkaerőt foglalkoztattak mind a kistérség településein, mind Baja városában. A Baján foglalkoztatottak jelentős része a településekből ingázott naponta, mivel a települési munkalehetőségek korlátozottak voltak. A bajai üzemek 1990. után felszámolásra kerültek vagy a privatizáció után jelentősen átalakultak. A magyarországi száz legnagyobb üzemből Baján és környékén volt található a Bácska Agrárpari Rt., az Elektro-Computer Rt., a Bácsker, a Reáltransz Kft., a Bács-Volán Rt., a Baja és Vidéke ÁFÉSZ, a Bácskai Gabonaforgalmi Kft. Baján, a Rémi Ke-

verő Kft., és a Hercegszántói Herz Kft. A Dél-Alföld tizenöt, a foglalkoztatottak számát tekintve legnagyobb vállalkozásából a harmadik a bajai Duna Kötöttárugyár (2003-ban megszűnt), és ötödik a Gemenci Erdő- és Vadgazdaság az árbevételt tekintve, ugyanakkor az iparban nem volt az első tizenötben bajai cég. A mezőgazdaságban viszont második a Gemenci Erdészeti. Kezelésében 33 ezer hektár erdő és hetvenezer hektár vadászterület van. A gazdaság évente harmincezer köbméter fát értékesít, fűrészüzeme működik Pörbölyön és Dávodon. A harminc kilométer hosszú fővonallal rendelkező gazdasági vasút zömmel a Duna és a Sió árterén halad, és évi hatvenezer látogatót utaztat a remek tájon át, illetve kielégíti az erdészeti és vadászat szállítási igényeit.

Azokon a településeken, ahol a II. világháború előtt is jelentősebb kisipar működött az államosítás után KTSZ-ekbe tömörültek a kisiparosok. A rendszerváltás után a KTSZ-eket jórészt felszámolták. Az ezredfordulóra a termelőszövetkezetek nagyobb része, ezzel együtt a legnagyobb települési foglalkoztatók is megszűntek. Kiemelendő Nemesnádudvar, ahol a nagyszámú német nemzetiségű lakos közül sok iparos volt. A háború után az asztalos iparág volt a szövetkezet húzóága. A kilencvenes évek elején néhány ügyes asztalos magánvállalkozásokat, alapított.(pl.:Schumacher István, Déli József, stb.) Ennek a következménye, hogy a településen fa és bútorgyártással jelenleg több mint ötszázan foglalkoznak. Öt nagyobb magánvállalkozás van, ami a települési munkanélküliséget is minimális szinten tartja.

A térség igazi traumáját nem is a rendszerváltozást követő átalakulás okozta, hiszen ez a folyamat az egész országban nagyjából hasonlóan játszódott le. A kilencvenes évek autópálya építési koncepcióiban, és az azt követő hanyatlásban szinte megismétlődött egy 100 évvel korábbi gazdaságtörténeti esemény Bajával kapcsolatban. A fejlett európai gazdasági térségek elsősorban - mint leggyorsabb és legrugalmasabb szárazföldi közlekedési infrastruktúra – az ipari és kereskedelmi csomópontokban, valamint az autópályák mentén jöttek létre.

A rendszerváltás utáni magyar közlekedés – ezzel együtt a gazdaság – fejlesztésében is első helyet kapott az autópálya építés. A kilencvenes években megépült autópályák messze elkerülték a bajai térséget és ezzel együtt a kilencvenes évek befektetései is. Várhatóan 2011 körül készül el az M6-os autópálya Szekszárd-Pécs közötti szakasza, amely 15 km-es közelségbe hozza az autópályát Bajához.

1895-ben, mire 10 évvel később megépült a bajai vasúti szárnyvonal, már behozhatatlan előnyre tettek szert a vasút menti térségek. Napjainkban mikor sokkal gyorsabb a fejlődés, mint 100 éve, az autópályához csatlakozás 15 éves késése behozhatatlan hátrányokhoz vezetett Baja és térsége gazdaságára nézve (2. ábra).

2. ábra. 2015-re tervezett gyorsforgalmi úthálózat Magyarországon



Forrás: GKM

A kistérség északi peremét érinti a – Gazdasági és Közlekedési Minisztériumban jelenleg tervezés alatt lévő, s a tervek szerint 2013-ig megépülő - M9 jelű gyorsforgalmi út (Sopron-Nagykanizsa-Szekszárd-Szeged), a transeurópai kiegészítő elemeként, 2x2 sávós távlati kiépítésre tervezett nyomvonallal, mely a kelet - nyugat kapcsolatának javításához járul hozzá.

Az 1970-80-as években több ezer ipari munkahely létesült Baján. A 90-es évek első privatizációs hullámában a nagy bajai vállalatok közül a legtöbben megszűntek, ezek közé tartozott a Kismotor és Gépgyár, az EVIG, a NETT konfekció gyár, a FOKA Hajógyár, a Bajai Mezőgazdasági Kombinát, a BLÉVISZ vállalat. A Finomposztó Vállalatot amerikai érdekeltségű cégcsoport működtette tovább Duna Kötöttárugyár néven, kb. ezer fővel csökkentett létszámban, a Ganz bajai üzeme Ganz Ansaldo kft részeként, felére csökkentett létszámmal működött. A Bácsbűcskő Vállalat többször is gazdát cserélt, aminek következtében szintén feleződött a dolgozók létszáma. A hadsereg 1997-ben zárta be végleg a bajai laktanyákat megszüntetve ezzel közel 500 munkahelyet. A BÉFA vállalat a kilencvenes évek végére megszűnt, a Bács-Volán Vállalat, a Baja és Vidéke ÁFÉSZ, a Gemenci Erdészet napjainkban is működnek, jóllehet lényegesen kisebb létszámot foglalkoztatva. A térség településeinek legnagyobb foglalkoztatói a helyi termelőszövetkezetek, előbb melléküzem-

ágaikat, később fő tevékenységüket is sorra megszüntették, ezzel a legnagyobb települési foglalkoztatók tűntek el. A legkevesebb alkalmazottat a közigazgatásból, közoktatásból, egészségügyi és szociális ágazatból bocsátották el, a települési önkormányzatok napjainkra a legnagyobb foglalkoztatók.

A Baján foglalkoztatottak zöme naponta ingázott a kistérség településeiről, így a munkanélküliek első és legnagyobb hulláma a közülük kerültek ki. Az interjúk során elhangzott például, hogy csak a Mezőgazdasági Kombinát 20-nál több saját autóbuszával szállította dolgozóit a településekről működése fénykorában. Ennek a folyamatnak a következményeként 1993 nyarára több mint 6000 fő munkanélkülit regisztrált a Bács-Kiskun Megyei Munkaügyi Központ Bajai Kirendeltsége.

3.3. Gazdasági környezet

A Bajai kistérség általános gazdasági teljesítményét, a kistérségi jövedelmi viszonyok alakulását nem kezelhetjük elkülönítetten Bács-Kiskun megye, illetve a Dél-alföldi régió gazdaságának helyzetétől. A gazdasági folyamatok, problémák számos esetben megegyeznek, illetve többségében hasonlóak a megyében, illetve a régióban zajló folyamatokkal. A helyzet romlása a 2001-es évre megállni látszott, azonban a negatív tendencia később ismét folytatódott. Bár a Központi Statisztikai Hivatal nem közöl kistérségi GDP adatot, a Váti Kht. által kezelt TeIR rendszer közelítőleg pontos becslést tartalmaz a GDP számítás alapját képező bruttó hozzáadott érték tekintetében, kizárólag a gazdálkodó szervezetek adatai alapján (a GDP számítása termelési oldalról a bruttó hozzáadott érték + termékadók – terméktámogatások – pénzközvetítés ágazatokra fel nem osztott szolgáltatási díja alapján történik). A kistérségi szintű fejlettség e mutató alapján jól becsülhető, különösképpen az egyes kistérségekhez, illetve a magasabb szintű térségi adatokhoz viszonyítva. A Bajai kistérségben az alábbi adatok alapján az egy lakosra jutó bruttó hozzáadott érték jóval a Bács-Kiskun megyei átlag alatt van, annak 72,6%-át éri el (1. táblázat).

1. táblázat. 1 lakosra jutó bruttó hozzáadott érték (2003)

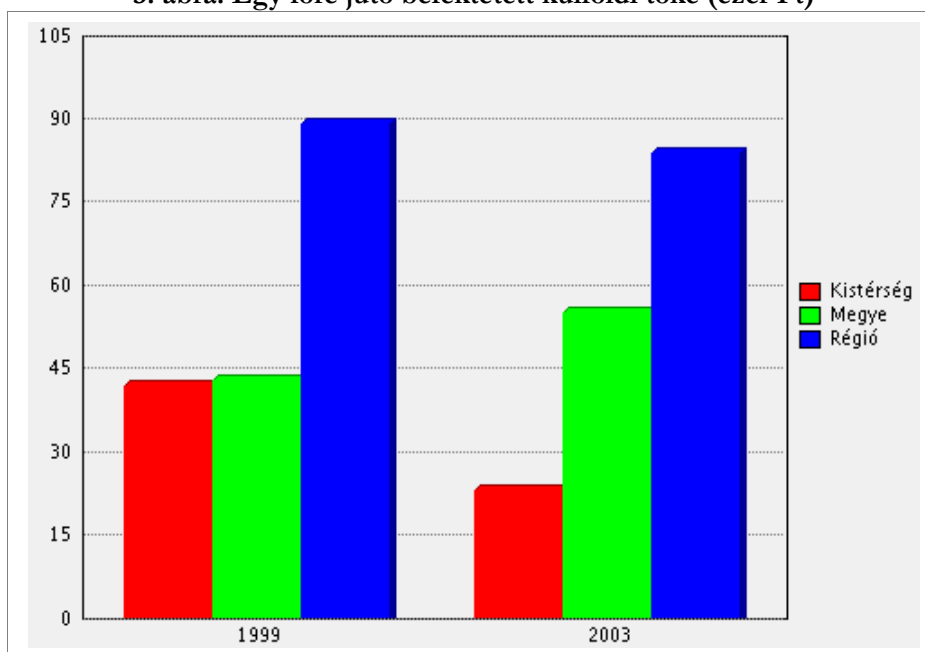
Kistérség, megye, régió	1 lakosra jutó bruttó hozzáadott érték, Ft/lakos
Bajai	127 082
Bácsalmási	107 069
Jánoshalmi	173 881
Kalocsai	133 981
Kecskeméti	257 629
Kiskőrösi	218 618
Kiskunfélegyházi	154 779
Kiskunhalasi	101 879
Kiskunmajsai	82 500
Kunszentmiklósi	70 652
Bács-Kiskun megye	175 038
Dél-alföldi régió	192 159

Forrás: Váti Kht., TeIR alapján

Ebből az a következtetés vonható le, az itt letelepült vállalatok kevésbé magas hozzáadott értékű termékeket állítanak elő. A szolgáltatásnyújtást is alacsonyabb hatékonyság jellemzi, akár a megyei, akár a régió átlagát vizsgáljuk. Ez nagyrészt a mezőgazdaság túlsúlyával, a feldolgozóipar kevésbé korszerű technológiájával, az innovatív tevékenységek alacsony jelenlétével magyarázható.

Érdeemes az egy főre jutó külföldi tőkebefektetéseket megemlíteni, ami a Dél-alföldi régión belül jelentősen elmarad a régiós és a megyei átlagtól, az ezredforduló utáni időszakban pedig meredeken csökkenő tendenciát mutat (3. ábra).

3. ábra. Egy főre jutó befektetett külföldi tőke (ezer Ft)



Forrás: APEH, KSH

A gazdasági szerkezet vizsgálatához szorosan kapcsolódik a foglalkoztatottak ágazatok szerinti megoszlása. A foglalkoztatottak számát tekintve a 2001. évi KSH adatok alapján a kistérségben a mezőgazdaságban foglalkoztatottak aránya elérte az országos átlag(5,5%) kétszeresét (11%), ugyanakkor összehasonlítva Bács-Kiskun megye más kistérségeivel a Bajai kistérség értéke nem kiugró. A teljes Dél-alföldi régióhoz hasonlóan a kistérségben is az országos átlaghoz viszonyítva nagyobb a mezőgazdaságban foglalkoztatottak részaránya, és kisebb a szolgáltatási szektorban foglalkoztatottaké.(2. Táblázat)

2. táblázat. A foglalkoztatottak gazdasági ág szerinti megoszlása (2001)

	Mezőgazdaság	Ipar és építőipar	Szolgáltatások
foglalkoztatottak az összes foglalkoztatott %-ában			
Bajai	11,0	32,5	56,5
Bács-Kiskun megye	13,7	32,4	53,9
Dél-alföldi régió	12,5	31,6	55,9
Magyarország	5,5	32,9	61,6

Forrás: KSH, 2001.

A több mint egy évtized változása jelentősen átformálta a kistérség foglalkoztatottsági mutatóit. 33,6%-kal csökkent a foglalkoztatottság, a legfejlettebb településen, Baján is csökkent közel 12%-ot. A települések többségében 50% fölötti volt a foglalkoztatottság visszaesése. Ezzel együtt jelentősen csökkent a mobilitás, a napi ingázás. A nagy foglalkoztatók térségi dekoncentrációja után, egy Baja irányába mutató új foglalkoztatói koncentráció figyelhető meg az ezredforduló után.

3.4. A vállalkozások és a területi foglalkoztatás főbb jellegzetességei

Egy térség munkanélküliségének fontos tényezője a vállalkozói aktivitás léte, vagy hiánya. A vállalkozások számbavételkor a legfontosabb a működő vállalkozások száma, illetve – az összehasonlíthatóság érdekében – még inkább annak a lakosságszámhoz viszonyított aránya, valamint a vállalkozási szerkezet vizsgálatához a vállalkozások által foglalkoztatottak létszáma (4. ábra).

4. ábra. A működő vállalkozások jellemzői



Forrás: KSH, 2006.

Az 5679 működő vállalkozásból 2189 a társas vállalkozások száma, közülük az 1225 bt., a 772 kft., a 17 rt. és a 21 mezőgazdasági szövetkezet emelhető ki. A bajai kistérség társas vállalkozásainak gazdasági forma szerinti megoszlásában egyedül a betéti társaságok aránya haladja meg a megyei átlagot (22,3%-kal), míg a korlátolt felelősségű társaságoké 12,2%-kal, a részvénytársaságoké 7,4%-

kal, a mezőgazdasági szövetkezeteké 4,1%-kal elmarad attól. A mezőgazdasági szövetkezetek aránya jelentősen, több mint 65%-kal, a betéti társaságoké 3,8%-kal magasabb az országos átlagnál, míg a korlátolt felelősségű és részvénytársaságok aránya 24, illetve 36%-kal alacsonyabb annál.

A működő vállalkozások létszám-kategória szerint azok több mint 60%-a, (3422) a 0, vagy ismeretlen számú alkalmazottat foglalkoztat, további 36%-a (2055) 1-9 főnek ad munkát (5. ábra).

5. ábra. A működő vállalkozások megoszlása létszám-kategóriák szerint



Forrás: KSH 2006.

A kistérségben ezeken kívül 156 kis-, 41 közepes- és 5 nagyvállalat volt található. Az összes működő vállalkozásból az 1-9 fős mikro-vállalkozások aránya több mint 6%-kal meghaladta a megyei átlagot. A térségben 3490 egyéni vállalkozás működött ekkor, ezer főre vetítve 44,61, amely 1-gyel elmarad az országos átlagtól, így ezzel 55. az országos, és 5. a megyei rangsorban. A működő társas vállalkozások száma 2001-ben 2189 volt, ezer főre 27,98 jut, amellyel kedvezőbb pozícióba került mind az országos (35.), mind a megyei (2.) rangsorban. A kistérségben a vállalkozások közel 31%-a a kereskedelem, javítás területén működött. Ezer lakosra 22,34 e nemzetgazdasági ágban tevékenykedő vállalkozás jut, amely az országos átlagérték 115%-a volt (6. ábra).

A térségben a mindössze 424 gazdasági szervezetet tömörítő mezőgazdasági szektor a másik olyan nemzetgazdasági ág, ahol a vállalkozássűrűség (5,42) az országos átlagot 47%-kal meghaladja. A vállalkozások jellege alapján a harmadik legnagyobb ágazat az ipar, ezer lakosra 8 ipari vállalkozás jut, mely alig több, mint 2%-kal marad el a hazai átlagtól. Negyedik az építőipar, ahol a vállalkozássűrűségi mutató 5,64, az országos átlag 79,2%-a. A legkevesebb vállalkozást tömörítő szektor a szállítás, raktározás, távközlés, posta (275). A szálláshely-szolgáltatás, vendéglátás nemzetgazdasági ágak (257), ezer lakosra jutó értéke 3,52; ill. 3,29; mely mindkét szektor esetében a magyarországi átlag

6. ábra. A vizsgált működő vállalkozások gazdasági forma szerint



Forrás: KSH, 2006.

80%-át adja. A második legtöbb vállalkozást (1179) tömörítő nemzetgazdasági ág, az ingatlanügyletek, gazdasági szolgáltatások, vállalkozássűrűségi mutatója 15,07; ami az átlagérték 63%-át közelíti (3.táblázat).

3. táblázat. Működő vállalkozások egyes adatai 2001. és 2004-ben.

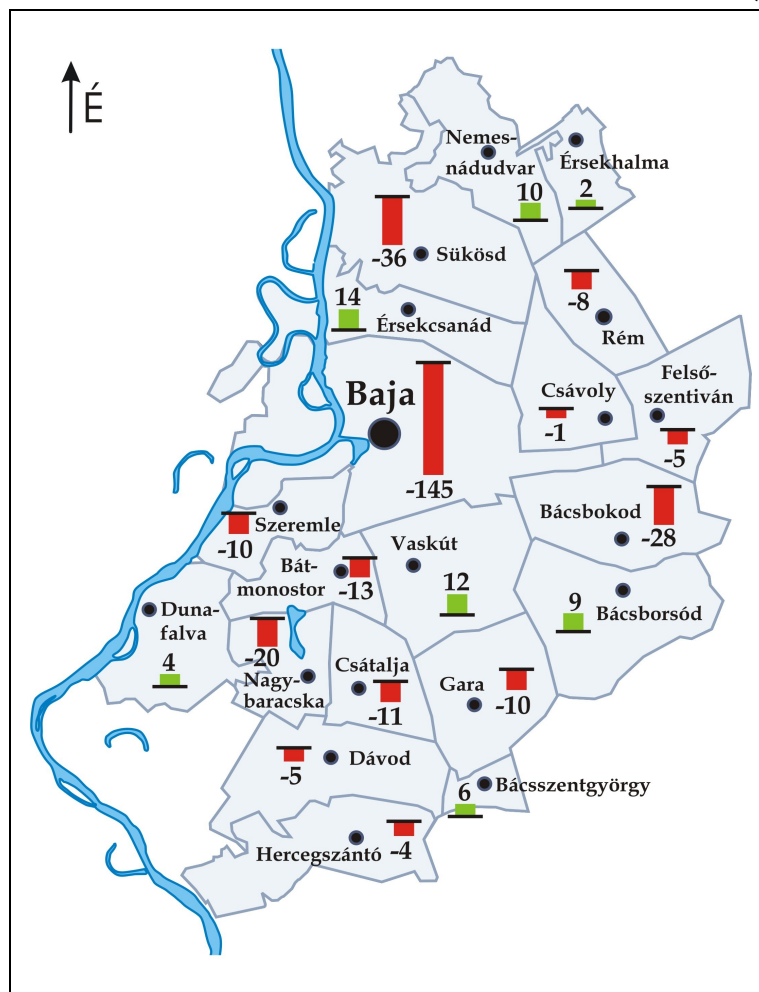
	Működő vállalkozások 2001 (db)	Népesség 2001 (fő)	1000 lakosra jutó működő vállalkozás 2001	Működő vállalkozások 2004 (db)	Népesség 2004 (fő)	1000 lakosra jutó működő vállalkozás 2004
Bajai kistérség	5 679	75 759	74,96	5 591	76 545	73,04
Bács-Kiskun megye	38 697	547 954	70,62	39 958	541 584	73,78
Dél-Alföld	97 361	1 380 387	70,53	99 216	1 360 214	72,94
Magyarország	840 261	10 200 298	82,38	871 595	10 116 742	86,15

Forrás: KSH célzott adatszolgáltatás alapján

A táblázatból látható, hogy a Bajai kistérségben működő vállalkozások 1000 lakosra jutó száma a megyei, valamint a regionális átlagértéktől nem mutat szignifikáns eltérést. Ugyanakkor a vállalkozások számában 2000. évről 2004-re a kistérségi értékben 5%-os mértékű csökkenés tapasztal-

ható (ezen belül az egyéni vállalkozások száma 10%-kal csökkent), miközben a megyei értékben kis mértékű növekedés valósult meg. A Bajai kistérségben működő vállalkozások 1000 lakosra jutó száma elmarad az országos átlagtól (az országos átlagot nagy részben Budapest és környékének kiugróan magas értéke okozza), az ország többi régiójához képest pedig nem tapasztalható nagyobb eltérés sem pozitív, sem negatív irányban. A kistérségen belül 2004-ben a vállalkozások kétharmada Baján működött, 5591-ből 3729 (7. ábra).

7. ábra. Vállalkozások számának változása 2000 – 2004 között (db)

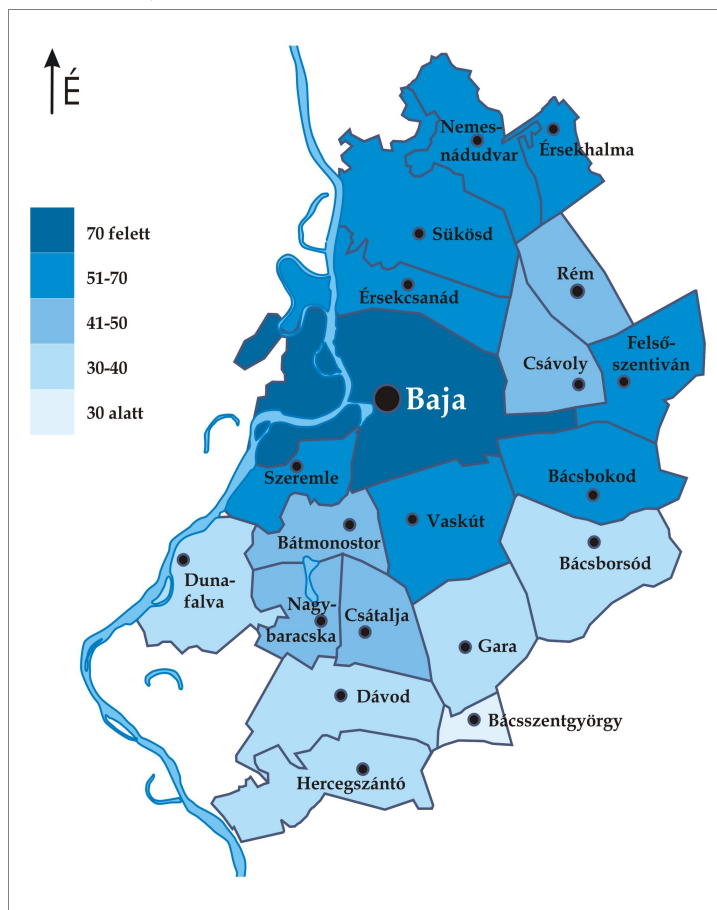


Forrás:KSH adatok alapján saját szerkesztés

Érdeemes a térségben működő külföldi érdekeltségű vállalkozások számának, illetve azok tőkéjének vizsgálata. E tekintetben kistérségi adat nem áll rendelkezésre, viszont a megyei adat jól jellemzi az adott térség külföldi, működőtőke-vonzó képességét. Bács-Kiskun megyében az utóbbi

években folyamatosan csökkent a külföldi érdekltségű vállalkozások száma. Ez a csökkenés jóval nagyobb mértékű, mint az országos átlag, ahol inkább stagnálásról beszélhetünk. Ugyanakkor a kevesebb számú külföldi érdekltségű vállalkozás saját tőkéje növekedett, de a növekedés az országos szintű növekedési tendenciától jóval elmaradt. A Dél-alföldi régióon belül 2004-ben e vállalkozások 45,9%-a Bács-Kiskun megyében működött, ami rendkívül jó arány, ugyanakkor az itt működő vállalkozások saját tőkéje csak a regionális érték 29,3%-át teszi ki. Ez arra utal, hogy zömmel mikro-, illetve kisvállalkozásokat hoznak létre a térségben külföldi érdekltséggel. Ez a megállapítás a szerb állampolgárok magyarországi cégalapításainak is betudható, mivel a balkáni háborúk elől menekülve, sokan érkeztek Bajára és környékére, akik tartózkodási engedélyük feltételül vállalkozási kényszerhelyzetbe kerültek. A vállalkozások területi eloszlását a települések lakosságának arányában vizsgáltam, tény, hogy a vállalkozói aktivitás nem egyenletes a kistérség településein (8. ábra).

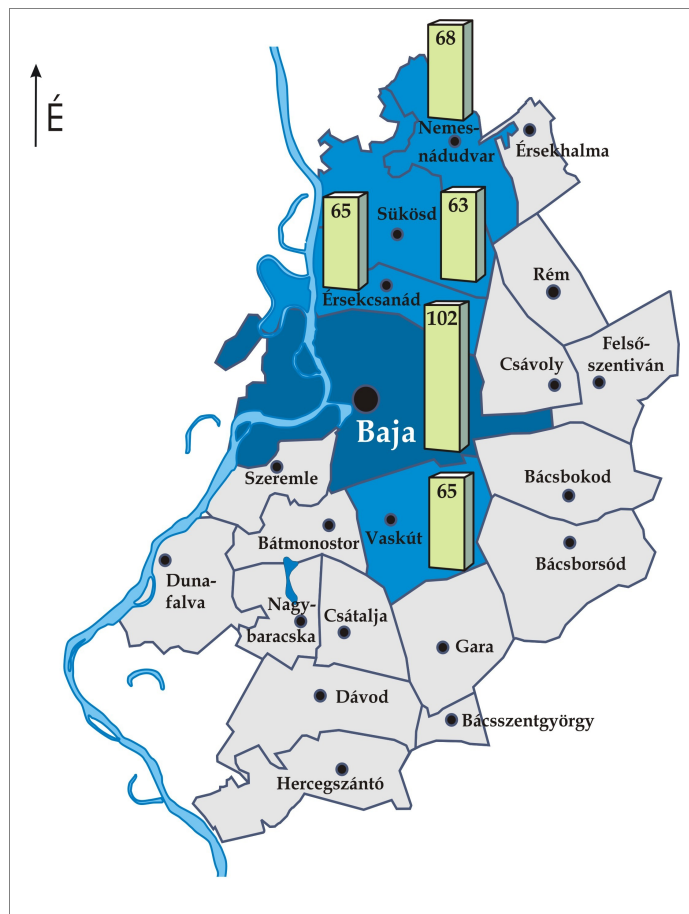
8. ábra. Ezer lakosra jutó működő vállalkozás térképe településenként (2003)



Forrás: KSH 2003-as adatai alapján saját számolás

A térségközpont Baján kiemelkedő az ezer lakosra jutó vállalkozások száma. Az adatokat Baja nélkül vizsgálva azokat a településeket emelem ki, amelyeken a vállalkozói aktivitás legalább 20%-kal eltér a térségi átlagtól. A 19 településnél 4 esetben találtam pozitív eltérést, 7 esetben negatív eltérés tapasztalható az ezer főre jutó vállalkozások számában (9. ábra).

9. ábra. A kistérségi átlagtól nagyobb vállalkozói aktivitású települések (2003)



Forrás:KSH adatai alapján saját szerkesztés

Nemesnádudvar (68 vállalkozás/ezzer fő) Bajától északra fekszik, mintegy 25 km-re az 54-es számú főútvonal mentén. Az 1720 körül a Felvidékről érkező magyarok és az 1724-ben érkező német telepesek (25 család) építkeztek, a mai falu helyére. A német bevándorlás egészen 1787-ig tartott.

1947. április 18-tól a lakosságcsere értelmében megkezdődött a németek kitelepítése, helyükre bácskai és felvidéki magyarok érkeztek. Lakossága ma is túlnyomórészt német ajkú, a kitelepítések miatt jelentős számú német rokonsággal és nagyon jó németországi gazdasági és kulturális kapcsola-

tokkal. Az asztalosok az államosítás után faipari KTSZ-be tömörültek, a rendszerváltáskor innen kerültek ki a mai faipari vállalkozók. A jelentős munkaerő-kínálat és a csekély munkanélküliség napjainkban is főleg e cégeknek köszönhető.

Érsekcsanád (65 vállalkozás/ezer fő) Bajától északra 8 km távolságra, az 51. számú főút mentén fekszik. A község életmódja hasonló volt a Duna túlsó oldalán fekvő sárközi falvakéhoz. A középkorban és egészen a 18. század végéig ún. ártéri gazdálkodást folytattak. A fokgazdálkodás alkalmazásával együtt éltek a vízzel. Lakosai döntően magyar nemzetiségűek. A 19. század közepén indult el a katolikus lakosság nagyobb arányú bevándorlása, jelenleg a többi kistérségi településhez viszonyítva a legnagyobb számú nazarénus vallású közösség él a településen. A települési interjúk kapcsán kiderült, hogy a hívő közösségből sok, hagyományosan megbízható kisvállalkozó került ki.

Sükekösd (68 vállalkozás/ezer fő) Bajától északra, 13 km-re, az 51. számú főút mentén fekszik a kistérség legnagyobb lélekszámú települése. Ósükekösd területén, a Duna mellett feküdt hajdan az egész falu.

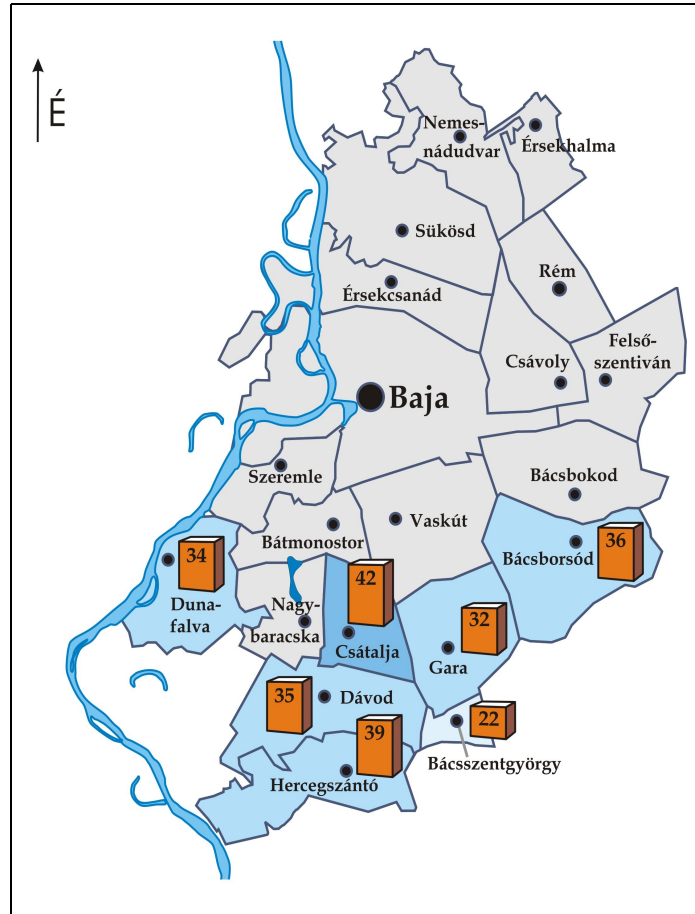
A környék mocsaras volt, ezért a kalocsai érsek a 19. században átköltöztette a lakókat a magasabb partra. Így alakult ki a mai falu. A települési népszámlálási adatokból és a lefolytatott interjúkból tudható, hogy a kistérség legnagyobb roma közössége lakik itt.

Vaskút (62 vállalkozás/ezer fő) Bajától 7 km-re délkeletre fekszik, alig 20 km-re a déli országhatártól. Kedvező természeti adottságainak köszönheti, hogy évezredes település. A térség 3. legnagyobb települése. A községbe a bajai Grassalkovich család a XVIII. század közepén németeket telepített. Az újjáépülő, betelepült falu mérnöki tervezett, széles utcás, rendezett arculatát a mai napig megtartotta. A második világháborúig a falu több mint 90%-a sváb nemzetiségű volt. A világháború után két transzporttal a vaskúti svábok 60%-át kitelepítették Németországba. A helyükre délvidéki menekültek, magyarországi nincstelen magyarok (Mezőtúr, Sarkad 82 család), bukovinai székelyek és moldvai csángók érkeztek. (73 család, 325 fő). 1947-ben, a szlovák-magyar lakosságcsere egyezménynek nevezett szerződés következtében felvidéki magyarok is érkeztek (83 család). Ennél fogva a település lakói széleskörű nemzetközi rokoni kapcsolattal rendelkeznek.

Figyelemreméltóak a kistérségi átlag alatti települések. A feldolgozott adatokból készített térképen a következő településeket emelem ki (10. ábra).

Bácsszentgyörgy (22 vállalkozás/ezer fő) Bajától 18 km-re délre, a déli országhatár közvetlen közelében fekszik. Lakossága 207 fő (2005). A déli szomszédsága két település (Rasztina, Regőce) Szerbiában, mindkettő határátkelő híján zsáktelepülés. A magyar területen északi szomszédja Gara, a legtöbb települési funkciót is átvette. A kistérség legkisebb települése. Bácsszentgyörgy háromnyelvű község, magyarok mellett bunyevácok és németek lakják.

10. ábra. A kistérségi átlagtól kisebb vállalkozói aktivitású települések (2003)



Forrás: KSH adatai alapján saját szerkesztés

Gara (32 vállalkozás/ezer fő) Bajától délkeleti irányban, mintegy 16 km-re, a szerb határ közelében fekszik. Lakossága 2579 fő (2005). Egy gyenge minőségű közúti kapcsolata van Bajával. Szilárd burkolatú közúton elérhető szomszédos falvak délről Bácsszentgyörgy, keletről Bácsborsód, északról Vaskút. 1734-ben érkeztek az első németek a faluba. Az 1941-ben még 3941 fős lélekszám csökkenés akkor kezdődött, amikor a német nemzetiségűek 37%-át, 990 főt kitelepítették a II. világháború után, kb. 400 lakost pedig „málénkij robotra” hurcoltak el. 1941-ben bukovinai székelyek települtek az Észak-Bácskába. 1947-ben a lakosságcsere-egyezmény következtében felvidéki magyarokat, szlovákokat telepítettek Garára. Ekkor a népesség száma 4534 főre nőtt, ez volt Gara legnagyobb lélekszáma, innen folyamatosan ismét csökken.

Dunafalva (34 vállalkozás/ezer fő) a Duna bal partján fekszik a kistérség nyugati határán, 17 km távolságra Bajától. Lakónépessége 1035 fő (2005). A Duna árvízi töltésén épült egy nyomtávú úton lehet Bajától leghamarabb elérni. Valamivel jobb minőségű közút köti össze Nagybaracskaival. A Duna jobb partján lévő Dunaszekcsővel komp kapcsolata van. Össze. Dunafalva 1954 óta önálló település, története így nem választható el az „anyatelepülés” Dunaszekcső történetétől. A visszamemlékezések alapján a húszas évek végén 3 kovács, 2 asztalos, 2 bognár, 1 kőműves, 2 cipész, 1 foltzóvarga, 4 borbély és 2 pék tevékenykedett a szigeten (GOSZTONYI J.). A község korábban Baranya megyéhez, 1996. január 1-jétől Bács-Kiskun megyéhez tartozik.

Dávod (35 vállalkozás/ezer fő) a kistérség déli részén, Bajától 20 km-re az 51. sz. főút mellett, 10 km-re az országhatártól fekszik. Lakossága 2260 fő (2005). A település 1315-ben mindössze 15 házból állt, lakói pedig halászzattal foglalkoztak. 1699-ben 47 gazda volt a faluban. 1762-ben 100 római katolikus felekezetű magyar palóc család érkezett. Az 1880-as években Dulánszki Nándor, pécsi püspök kezdeményezésére erdőirtást végeztek, szánóföldeket vettek be, magtár, közigazgatási épületek épültek, valamint elkészült a kendergyár is. Az 1960-as években a lakosság zöme a helyi Augusztus 20. Mg. Tsz-ben dolgozott, akkor 3500 fő élt a községben.

Bácsborsod (36 vállalkozás/ezer fő) Bács-Kiskun megyében, a Bácska északi részén, Bajától 19 km-re DK-re, a határ mentén fekszik. Három számjegyű, gyenge minőségű közúton érhető el. Népesége 1287 fő (2005). 2717 fő lakossága 1910-ben magyar, német, horvát nemzetiségű volt. 1781-től a földesurak a falut magyarokkal népesítették be. A Latinovics család három kastélya még ma is áll, egyikben a híres Ószi Napfény Szociális Otthon helyezkedik el, amely a falu legnagyobb foglalkoztatója jelenleg is. Az I. világháború után a terület a Szerb-Horvát-Szlovén Királysághoz tartozott (1918–21). A II. világháború után német lakóinak többségét kitelepítették Németországba.

Hercegszántó (39 vállalkozás/ezer fő) a Duna közelében, az 51. számú főút mellett, közvetlenül a szerb határnál, Bajától 30 km-re található. Lakossága 2172 fő (2005). A mohácsi vést követő törökidő idején a falu elnéptelenedett. Csak akkor népesült be újra, amikor megkezdődött a délszláv népek felköltözése. 1687-ben Petrovics Novák rác kapitány hozta magával szerb fegyvereseit, akikkel Szabadka, Szeged és Baja várát népesítették be. A lélekszám a történelmi vihar közepette is folyamatosan emelkedett. Az 1890. évi népszámláláskor 3357 lakost, és 582 házat tartottak nyilván. Az itt élők közül 1915 sokác, (valószínűleg a szerb lakosságot is ez az adat tartalmazza), 1336 magyar, 41 szlovák, 35 német. Lakossága mai is döntően délszláv nemzetiségű.

Mind a négy - ezer főre jutó vállalkozások szempontjából átlag feletti - település lakossága meghaladja a kétezer főt. A négy településből kettő Bajával közvetlen szomszédos, Érsekcsanád és Vaskút. Három település főútvonal mentén fekszik. Nemesnádudvar és Vaskút a kistérség német nemzetiségek által legnagyobb arányban lakott települései. Érsekcsanád településének egyik jellegzetessége a nazarénus vallású lakosok kiemelkedő aránya.

A tipikus, kiemelkedő vállalkozói aktivitású település ismérvei az alábbiak: kistérségi központ-hoz közel fekvő, nagy lélekszámú, átlagtól nagyobb népsűrűségű, főútvonal menti, német nemzetiségű vagy nagyarányú keresztény hívő lakosságú település.

A kisebb vállalkozói aktivitású településekre jellemző, hogy a hét - ezer főre jutó vállalkozások szempontjából átlag alatti - település a kistérség peremén, Bajától délre, több mint 15 km-re fekszik. Négy település a szerb határon található, de periféria szempontjából Dunafalva is a Duna által elválasztott kistérség határán található. Egyik település sem szomszédos Bajával, és csak két település van főútvonal mellett. A három határmenti településen jelentős számú délszláv nemzetiségű lakos él. Dávod az egyedüli település, ami nem a kistérség peremén van. Mindezek alapján a tipikus átlag alatti vállalkozói aktivitású települések a kistérség déli periferiáján fekszenek, kis népsűrűségűek, délszláv nemzetiségek által lakottak.

4. KÖVETKEZTETÉSEK

A Bajai kistérség magán hordozza a periféria terület összes jegyeit. A kistérség multiperiférikus helyzetéből a 2004-es csatlakozás után „szuper-multiperifériává” vált. A kevés munkalehetőségből adódik, hogy a fiatalok körében egyre jelentősebb a munkavállalási célú elvándorlás, a terület fő demográfiai jellemzője: a népesség fogyás és a népesség elöregedése.

A kistérség gazdasági bázisa a mezőgazdaság és az erre épült feldolgozóipar, de jelentősek a szállítási-forgalmi és a tercier-kvaterner funkciói is. A kistérség gazdaságának egyik problémája az, hogy a létrehozott termékek az országos átlaggal összehasonlítva is jóval alacsonyabb hozzáadott értéket tartalmaznak. Ez nagyrészt a mezőgazdaság túlsúlyával, a feldolgozóipar kevésbé korszerű technológiájával, az innovatív tevékenységek alacsony jelenlétével magyarázható. A kistérségben a foglalkoztatás túlnyomórészt az 1-9 főt foglalkoztató vállalkozásoknál történik. Az ebbe a kategóriába tartozó foglalkoztatók 66%-a Baján található. A foglalkoztatók maradék 34%-a a kistérség 19 településén nem egyenlő mértékben van jelen. A foglalkoztatás területi változásait összegezve az egyre inkább Baja irányába mutató foglalkoztatói koncentráció figyelhető meg, a kistérségi periferián lévő, határ és Duna menti településeken eltűnőben vannak a vállalkozások.

A helyzet megváltoztatáshoz szükséges, hogy a települési önkormányzatok adókedvezményekkel és egyéb ösztönzőkkel járuljanak hozzá a korszerű technológiával rendelkező, új vállalkozások betelepüléséhez, illetve a meglévők technológia váltásához. A kistérségi összefogással és célzott területfejlesztéssel, valamint települési ösztönzőkkel (kedvezményes terület átadás, infrastruktúra fejlesztési támogatások, adókedvezmények, stb.) kell az innovatív iparágakat a térségbe csábítani. Ennek a célnak az eléréséhez szükséges a bajai Eötvös József Főiskola bevonása, a vállalkozási képze-

sek fejlesztése. A Bajai kistérség összes településére lebontva célszerű a közös vállalkozásfejlesztő stratégia kidolgozása, a vállalkozás-hiányos településekre külön akciótervekkel. A soknemzetiségű térség nemzetközi kulturális kapcsolataira építve lehetséges a külföldi vállalkozások tőke bevonását serkenteni nem csak települési, hanem kistérségi ajánlatokkal is. A területi foglalkoztatás növekedéséhez vezetne, ha a jó minőségű, bácskai termékek egykori hírnevére (pl. a Kincses Bácska) és hagyományaira alapozva a Bajai kistérség kezdeményezné a szomszédos bácsalmási és jánoshalmi, esetleg a határon túli zombori térséggel az összefogást, az egységes „Bio Bácska” imázs megteremtéséhez.

5. IRODALOM

- BALCSÓK I. 2005: *A munkanélküliség területi egyenlőtlenségei és legjellemzőbb folyamatainak alakulása az 1992-2002 közötti időszakban*. Kézirat. Doktori (PhD) értekezés. Debreceni Egyetem, 157 p.
- BRANDICSNÉ URBÁN A. - REKETYE S. - SZENORADSKZI E. 2005: *A bajai körzet munkaerő-piaci folyamatainak főbb jellemzői*. Munkaügyi Szemle 49.évf. 9, pp. 40-43.
- ERDMANN GY. 2004: *Bajai kistérség*. Szaktudás Kiadó Ház Zrt., Budapest.
- GOSZTONYI J. 1892: *Duna-Szekcső múltban és jelenben*. Pécs, 1892.
- KAPÁS F. 1995: *Kistérségi helyzetfeltárás*. NOS Kft, Szeged
- RAPCSÁNYI J. 1934: *Baja és Bács-Bodrog vármegye községei*. Magyar Városok Monográfiája Kiadóhivatal, Budapest
- TÓTH J. 1996: *Határon innen – határon túl*. In: Nemzetközi Földrajzi Tudományos Konferencia kiadványa, Szeged, pp. 27-44.