

---

# A LEHULLT VASFÜGGÖNY UTÁN

## A SOPRON-EISENSTADT TÉRSÉG MUNKAÜGYI KÉRDÉSEI

LOCSMÁNDI SZABOLCS

### 1. BEVEZETÉS

A mikrotérségek társadalomföldrajzi, történeti földrajzi, „emberföldrajzi” vizsgálata az adott térségre vonatkozó sajátos információival, a vizsgált területről olyan információs bázist teremthet, mely egyrészt további kutatások kiindulásához adhat ösztönzést, másrészt az érintett kistérség valamint hasonló fejlődési jellegzetességeket mutató más térségek számára nyújt hasznosítható információkat.

A kutatások között megkülönböztetett érdeklődés kíséri a határ menti területekre vonatkozó kutatásokat. A magyar határ menti területek közt különleges helyet foglalnak el a nyugati határ menti térségek, melyek nyugati irányú kapcsolatait a II. világháborút követően 1989-ig a vasfüggöny korlátozta.

A kutatás sajátos helyzetű mikrotérséget, a magyar és osztrák határ menti területeket érinti. Beletartozik Sopron és vonzáskörzete, az osztrák térségi központ, Eisenstadt és vonzáskörzete, valamint a rurális minta-kritériumok alapján meghatározott osztrák-magyar települések.

A magyar terület térszerkezeti kapcsolatait, fejlettségi mutatói alapján nemcsak a földrajztudományok művelőinek, hanem több tudományág gyakori kutatási területe. A frekvenciánál érdeklődés annak a sokszínűségnek is köszönhető, mely mind természetföldrajzi, mind társadalomföldrajzi értelemben jellemzi ezt a térséget.

A terület különleges státusú, történeti fejlődése során nyugati kapuként funkcionált, nyugat-európai kapcsolataink elsődleges színtere, térszerkezeti kapcsolódásai révén a Borostyánkő úttól kezdve napjainkig. A trianoni határok létrejöttéig a tájegység sokszínű földrajzi, történelmi, társadalmi egységét nem bontották meg mesterséges határok.

Az itt „megszületett” új határ életciklusa, mint egy ember életciklusa zajlik szemünk előtt és változatos hatásokkal járt/jár mind a térség fejlődési lehetőségeire vonatkozólag, mind a határ mentén élő emberek életének, kapcsolatainak alakulására.

Napjainkban olyan a folyamat megélő vagyunk, mikor az európai államhatárok új szerepkört kapnak és a határoknak a nemzetállamok kialakulásakor létrejött elválasztó szerepe átstrukturálódik a nyitottság, az együttműködés, az integrált határtérség megvalósulásának irányába.

A változások több szinten zajlanak. Nemcsak a térségek, a települések, a települési funkciók a vonzáskörzetek is átalakulnak. Így egyértelművé, hogy a kutatási területbe bekerült magyar oldalon Sopron, az osztrák területen Eisenstadt, mint térségi központok, mely települések a változások frekvenciált színterei.

Az urbánus települések mellett a rurális térségek vonatkozásában is lényeges azonosságok, de különbségek is megjelennek a fejlődési folyamatban. A kutatás felfogásában a közvetlen térszerkezeti kapcsolattal rendelkező urbánus és rurális települések esetében potenciálisan intenzívebb kapcsolatrendszerek realizálására van lehetőség. Ezek alapján a kutatás rurális szinten foglalkozik a két aktív térszerkezeti kapcsolattal rendelkező határ menti településsel, Sarróddal és Pamhagennel (1. ábra).

1. ábra. A vizsgált terület elhelyezkedése Nyugat-Dunántúlon és Észak-Burgenlandban.



Forrás FHNP 2001

Az 1989-es rendszerváltás után az addigi határok leomlottak. Ezek a határok korábban nem csak politikai, hanem erős gazdasági korlátokat is jelentettek. A rendszerváltás után elékeztünk az összekötés időszakába.

A határ menti térségek kapcsolatrendszeri komplex jellegükénél és tartalmuknál fogva nem pusztán térségeket kötnek össze, hanem természet- és társadalomföldrajzi vonatkozásuk sokszorosán túllépi azt. A határnyitással a határtérség munkaerő-piaci pozíciója is átértékelődött. A két különböző dinamikájú nemzeti piac más-más igényeket és feltételeket teremt a munkavállalóknak.

A jelen tanulmány történelmi áttekintéssel a tájhasználat kezdeteitől 2006-2007-tel lezáruló időszakig vizsgálja a természeti, gazdasági, infrastrukturális és társadalmi szféra változásainak egyes jellegzetességeit.

A kutatási folyamat többéves kiterjedése miatt az egyes részfejezeti kutatási egységek a 2006-2007. évet megelőző időszakokban lezárultak, ennek folytán a részfejezetekben megadott adatok korábbi időszakok adatait tartalmazhatják.

A dolgozat készítője a vizsgált mikrotérségnek nem csupán történelmi és szakirodalmi forrásokat statisztikai módszerekkel és mutatókkal vizsgáló külső szemlélője, hanem személyes és családi életútja, kapcsolatai révén megélője, megtapasztalója a magyar-osztrák határtérségben a határok kapcsolatainak – kapcsolatokat határainak.

A kutatás célja, hogy vizsgálva a határ történelmi szerep- és funkcióváltozásainak keretébe ágyazott természeti, gazdasági, infrastrukturális és társadalmi szféra Sopron-Eisenstadt térségi változásainak domináns folyamatait, benne Sopron térségi központ szerepének alakulását, betekintést adjon a határmentiséget megelő emberek változó mikroszintű határ térségi kapcsolatainak alakulásába, ezáltal az integrált határrégió formálódásának adott időszakban zajló jelenségeit felvázolja.

A kutatás foglalkozik a határ, a határmentiség térségi leképeződéseivel, annak vizsgálatával milyen szerepet játszik a határ a kapcsolatrendszerek alakulásában.

## 2. KUTATÁSI MÓDSZEREK

A kutatás a mikroszintű kapcsolatokra fókuszálva olyan célcsoport kiválasztását tűzte ki célul, mely minden tagja valamilyen szintű „élő” határ menti kapcsolattal rendelkezik, lakóhelyét tekintve pedig az államhatár, a korábbi vasfüggöny viszonylagos közelségében helyezkedik el ezáltal a magyar-osztrák tradicionális kapcsolatok újrakapcsolása az újra aktivizált térszerkezeti kapcsolatok révén valósuljon meg. Több korábbi kutatás tapasztalatai ugyanis azt tükrözték, hogy a határátkelőhelyektől 20 km-nél nem távolabbi települések migráció és mobilitás tekintetében lényegesen nagyobb potenciállal bírnak, mint az ennél távolabb eső települések.

Jelen kutatás felfogásában a közvetlen határmenti települések a létező kapcsolatok intenzívebb, dominánsabb formáit valósítják meg emiatt a kapcsolatok feltételezhető jövőbeli fejlődési irányainak irányultságára is egy speciális rálátást biztosítanak. A kutatás Sopron térségi szerepének vál-

tozásainak bemutatása során a fenti típusok közül elsődlegesen a kistérségi szintet érinti, míg a kapcsolatok vonatkozásában két urbánus településre (Sopron, Eisenstadt és két hasonló térszerkezeti kapcsolattal rendelkező rurális településre (Sarród, Pamhagen) terjed ki (1. táblázat).

**1. táblázat. Az empirikus felmérés paraméterei**

A FELMÉRÉS JELLEGE	KVALITATÍV
Módszertan	Önkitöltős kérdőív Háttérbeszélgetés magyar és osztrák helyszíneken standartvázlat alapján, mélyinterjúk
Kérdőív jellege	Saját készítésű nyílt és zárt kérdéseket tartalmazó kérdőív, önkéntesen és anonim módon kitöltve
Alapsokaság	Sopron és Eisenstadt vonzáskörzetébe és részben Neusiedl am See vonzáskörzetébe tartozó határ menti települések 18-62 éves lakói
Célpopuláció	Sopron és Eisenstadt, mint urbánus térség, valamint a Fertőd-Pamhagen határátkelőhelytől 20 km-nél nem távolabbi rurális településeken élő intenzív határ menti kapcsolattal (elsődlegesen munka-, turisztika-, oktatás területet érintő) rendelkező 18-62 év közötti lakosai
Előzetes felmérés, előzetes mintavétel	A vállalkozói felmérésben és az Iron Curtain projektben megismert 213 vállalkozás megkeresése, 87 pozitív válasz, 687 fő előzetes kérdőíves felmérése
Az előzetes mintavétel helyszínei	Eisenstadt, Sopron Sarród, Fertőújlak, Nyárliget, részben Fertőszéplak, Hegykő, Fertőhomok Pamhagen, részben: Apetlon, Illmitz, Wallern am See, Rust, Klängenbach, Mörbisch, Háttérbeszélgetések: Sopron, Eisenstadt Sarród, Pamhagen
A minta szűkítése	A minta szűkítése rétegezett mintavétellel történt. Az előzetes felmérés (Iron Curtain Project) során látókörbe került személyek közül kiválasztásra kerültek az aktív magyar-osztrák kapcsolatokkal rendelkező válaszadói hajlandósággal rendelkező személyek. A minta kiegészült magyar és osztrák oktatási intézmények dolgozóinak, tanulóinak válaszadói körbe történő bevonásával. Statisztikai és „hólabda” módszerrel a településeken az intenzív határ menti munka-, oktatási, turisztikai kapcsolattal rendelkező személyek megkeresése, kikérdezése történt meg.
Szűkített mintanagyság	153 fő, rurális és urbánus, férfi-nő bontásban
Szűkített minta részletes kérdőíves felmérésének időpontja	2007. november-december
Az adatok feldolgozásának módja	Statisztikai (Excel, grafikus) adatfeldolgozás és kvalitatív módszerek

### 3. EREDMÉNYEK

#### 3.1. A határ elválaszt

A trianoni békeszerződések nyomán az addig egységes, Sopron központú táj kettészakadt és két, elszigetelt csonka térség kezdte meg további életét. Burgenland, mint újonnan kialakult tartomány ipar és megfelelő szürkeállomány nélkül, főként mezőgazdasági ismeretekkel rendelkező lakossággal kezdte meg új életét. A magyar oldal az elvesztett közeli Bécs hiányát érezte meg. A Bécs éléskamrájaként is emlegetett Fertő mente szinte megfulladt a piac nélküli mezőgazdaság terményeibe.

A határhelyzet a II. vh. után tovább romlott. Churchill fultoni beszéde után erre a határszakaszra is leereszkedett a vasfüggöny. Teljes információ és mozgás-zárlat jött létre az addig még átjárható határon. Magyarország a szocialista rendszer központi irányítása alatt élt, és Sopront teljesen elszigetelte, az eddig a magyar viszonyokhoz képest elmaradott Burgenland új társadalom felépítését kezdte meg. A teljes határvár az egymástól pár kilométerre lévő embereket teljesen elszigetelte egymástól. Kapcsolataik gyakorlatilag megszűntek. Változások csak a 70-es évektől lettek érzékelhetők.

Ausztria, elhelyezkedése és Európában betöltött szerepe miatt a vendégmunkások egyik fő célpontja volt és ma is az. Már az 1960-70-es évektől kezdődően komoly belpolitikai viták zajlottak a jelenséggel kapcsolatban. Ezekben az években vált nyilvánvalóvá, hogy az addig ott dolgozó vendégmunkások előbb-utóbb a letelepedés mellett döntöttek. A tradicionálisan stabil, magas szintű foglalkoztatottság a 80-as évek végére az állam vállalatainak túlfoglalkoztatottsága miatt megrendült. Az emiatt növekvő munkanélküliség még erősítette az eddig is forrongó belföldi munkaerő-piaci hangulatot, amit a keleti blokk összeomlása után fellépő gazdasági és politikai stresszhelyzet is csak szított. Az eddigi idegengyűlölet erősödött, mivel a gazdaság visszaesését és a politikai bizonytalanság okozóját a külföldiekben látták, helyet adva a szélső jobboldali nézeteknek a kormányzatban is.

Azonban Ausztriának szüksége volt és van a vendégmunkásokra. Ausztria számos munkakörben jórészt vendégmunkásokat alkalmaz bizonyos munkaterületeken. Ezek főleg az alacsonyabb képzettséget igénylő alacsonyabb bérrel járó feladatok, amelyek viszont a gazdaság megfelelő működéséhez alapvetően szükségesek. Ezen túlmenően az osztrák vállalkozások előszeretettel alkalmazták a külföldi, kvalifikált munkaerőt, hiszen sokszor munkaképessége jobb, mint osztrák kollégájuké ellenben jóval kevesebb bérrel megelégszenek.

Ausztria tehát kénytelen volt változtatni a külföldiek foglalkoztatását szabályzó (Ausländerpolitik) politikáján, ami nem mindig a könnyítés irányában mozdult el.

### 3.2. Megújuló munkaügyi kapcsolatok

A vasfüggöny lebontása munkaügyi szempontból krízishelyzetben találta Ausztriát. Ugyanekkor a magyar munkaerő-piac is viszontagságos időszakot élt át. A szocializmus megszűnésével a szocialista nagyvállalat-rendszer nem tudott megfelelni az új kívánalmaknak. Megkezdődtek az átalakításaik, megjelentek a gmk-k és a kisvállalkozások. Ez a munkahelyek átcsoportosításával és megszűnésével is járt, ami munkaerő felszabaduláshoz vezetett. Az új felállásban tevékenykedni nem tudó vagy nem akaró munkaerő helyet keresett magának a piacon, ahol immár, igaz korlátokkal, előítéletekkel, de jóval magasabb bérrel jelentkezik Ausztria is. Míg eddig főként csak a kvalifikáltabb, megfelelő külső és belső kapcsolattal rendelkező, vagy valamilyen nagyot, különlegeset alkotó honfitársaink előtt nyílt meg a határ, ebben az időben ez a lehetőség és szándék kiszélesedett több ember számára is.

Kezdetben csak a személyes kapcsolatokkal rendelkező munkavállaló mert dolgozni, elsődlegesen feketén a kinti rokon-barát vállalkozásában, majd az egyre ismertebbé váló lehetőségeket kihasználva, mind munkavállaló mind munkaadó viszonylatában megnőtt az érdeklődés.

**2. táblázat. A munkahelyek és foglalkoztatottság egyes mutatói változása Sopron-Eisenstadt térségében 1991-2001 között**

Település	Munkahelyek száma		Index	Foglalkoztatottak száma (fő)		Index
	1991	2001	1991 %-ban	1991	2001	1991 %-ban
<b>Apetlon</b>	51	56	9,8	160	213	33
<b>Illmitz</b>	106	122	15,1	466	550	18
<b>Eisenstadt</b>	726	1 089	50,0	10 053	13 581	35,1
<b>Frauenkirchen</b>	158	202	27,8	1 037	1 339	29,7
<b>Klingenbach</b>	37	40	8,1	134	252	88,1
<b>Mörbisch</b>	100	114	14,0	438	471	7,5
<b>Pamhagen</b>	43	62	44,2	214	368	72
<b>Podersdorf</b>	181	178	-1,7	509	572	12,4
<b>Rust</b>	118	130	10,2	522	560	7,3

Forrás: Statistik Austria, saját szerk.

A jellemzően fekete munkavállalások után a piac különböző formáival is találkozhattunk. A határ menti ingázó egyezmények elfogadása után (a 38/1998. (III. 1.) Korm. rendeletben hirdette ki (Magyar Közlöny, 1998/14. szám)), ami főleg a mezőgazdasági munkavállalást érintette, az idény-munka szezonális foglalkoztatási módja és a gyakornoki munka (kihirdette a 37/1998. (III. 1.) sz. Korm. rendelet) jogi státusa rendeződött.

A gyakornoki munkavállalást minimum 6 hó max. 1 év időtartamban korlátozta a törvény, csak 18-35 év közötti életkorban adható ki, feltétele a magyar állampolgárság, szükséges hozzá szakképesítés vagy legalább kétéves igazolt jártasság egy adott szakmában és természetesen a munkakör ellátásához szükséges német nyelvismeret

A törvényeken túl az osztrák tartományok az egyes ágazatokban munkavállalási kvótákat vezettek be, ezzel szabályozva a bevándorló munkaerő mennyiségét. Igaz, hogy a határátlépés már szabad volt, de a munkavállaláshoz vízumra volt szüksége a munkavállalónak. Így a szabályozás és kvótamennyiség megállapítása az ágazatokon túlmenően a kiadott vízumok mennyiségére is vonatkozott.

Másik jelenség a „féllegális” munkaerőpiac színlelt szerződéssel foglalkoztatott „egyéni vállalkozók” megjelenése, ami a munkaadók számára kedvező anyagi és jogi helyzetet teremtett. Foglalkoztatásuk módjáról, mennyiségéről a munkavállalási forma megfoghatatlansága miatt kevés hivatalos adattal rendelkezünk.

A kutatási térség foglalkoztatottságban a kistélepeleken is dinamikus változások következtek be, ami lehetővé tette a magyar munkaerő foglalkoztatását is.

Pamhagen és Klingebach határtelepülés esetén valószínűsíthetően a megnövekedett határforgalom is a gazdaság élénkítő tényezője lett.

A Sopron-Eisenstadt és Sarród-Pamhagen térségben kérdőíves kutatást végeztünk, a határon átnyúló kapcsolatokkal rendelkező válaszadók között. A kutatás a mikroszintű kapcsolatokra fókuszálva olyan célcsoport kiválasztását tűzte ki célul, mely minden tagja valamilyen szintű „élő” határ menti kapcsolattal rendelkezik, lakóhelyét tekintve pedig az államhatár, a korábbi vasfüggöny viszonylagos közelségében helyezkedik el ezáltal a magyar-osztrák tradicionális kapcsolatok újrakapcsolása az újra aktivizált térszerkezeti kapcsolatok révén valósuljon meg. Több korábbi kutatás tapasztalatai ugyanis azt tükrözték, hogy a határátkelőhelyektől 20 km-nél nem távolabbi települések migráció és mobilitás tekintetében lényegesen nagyobb potenciállal bírnak, mint az ennél távolabb eső települések.

Jelen dolgozat felfogásában a közvetlen határmenti települések a létező kapcsolatok intenzívebb, dominánsabb formáit valósítják meg emiatt a kapcsolatok feltételezhető jövőbeli fejlődési irányainak irányultságára is egy speciális rálátást biztosítanak. A kutatás Sopron térségi szerepének változásainak bemutatása során a fenti típusok közül elsődlegesen a kistérségi szintet érinti, míg a kapcsolatok vonatkozásában két urbánus településre (Sopron, Eisenstadt és két hasonló térszerkezeti kapcsolattal rendelkező rurális településre (Sarród, Pamhagen) terjed ki. Számos érdekes kérdésre kerestük a választ és kaptuk is meg a kérdőívek kiértékelése után. A válaszokat feldolgoztuk és táblázatos majd grafikus formában értékeltük ki. A mintánkban szerepelt minden fokú képzettségű szakember is.

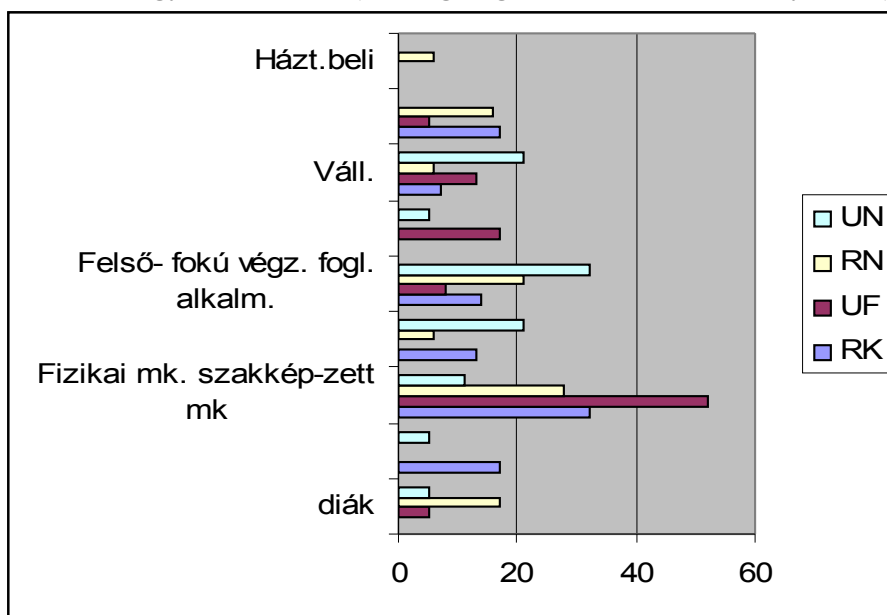
A fizikai munkakörben szakképzetlenül foglalkoztatottak aránya tükrözi az iskolai végzettségben jelzett mutatókat. Az Ausztriában állandó jelleggel agrármunkakörben foglalkoztatott rurális férfi válaszadók 65% esetében korábbi magyar munkakörüik hasonló jellegű volt és elsősorban a környékbeli mezőgazdasági nagyüzemek megszűnése miatt kényszerültek új munkahelyet keresni.

**3. táblázat: A magyar válaszadók jelenlegi foglalkoztatása munkahelyükön (%)**

	diák	Fizikai mk. szakképzetlen mk	Fizikai mk. szakképzett mk	Admin. v.fizikai mk. középfokú végz. Alkalm. vagy hivatalnok	Felső- fokú végz. fogl. alkalm.	Vezető	Váll.	Nyugdíjas, mknélk.	Házt.beli
RK	0	17	32	13	14	0	7	17	0
UF	5	0	52	0	8	17	13	5	0
RN	17	0	28	6	21	0	6	16	6
UN	5	5	11	21	32	5	21	0	0

Forrás: Kérdőíves felmérés (saját szerk.)

**2. ábra. A magyar válaszadók jelenlegi foglalkoztatása munkahelyükön (%)**



Forrás: Kérdőíves felmérés (saját szerk.)

A fizikai munkakörben szakképzetten foglalkoztatottak arányában viszont az iskolai végzettség viszonylatában ellentmondás fedezhető fel, ami az ausztriai munkahelyen történő alulfoglalkoztatottság arányából adódik. A válaszadók régebbi hazai munkahelye általában Sopron város vagy



Fertőd, Fertőszentmiklós ipari üzeméhez kötődött és az üzemek megszűnése vagy az alacsony keresetek játszottak közre az ausztriai munkavállalásban. A mintában nem szerepel munkanélküli személy, mely a célpopuláció kiválasztásának módjából adódott.

A kutatási mintában a foglalkoztatási adatok vonatkozásában a rurális és urbánus válaszadói bontásban a jelzett kategóriák szűkített mintának foghatók fel.

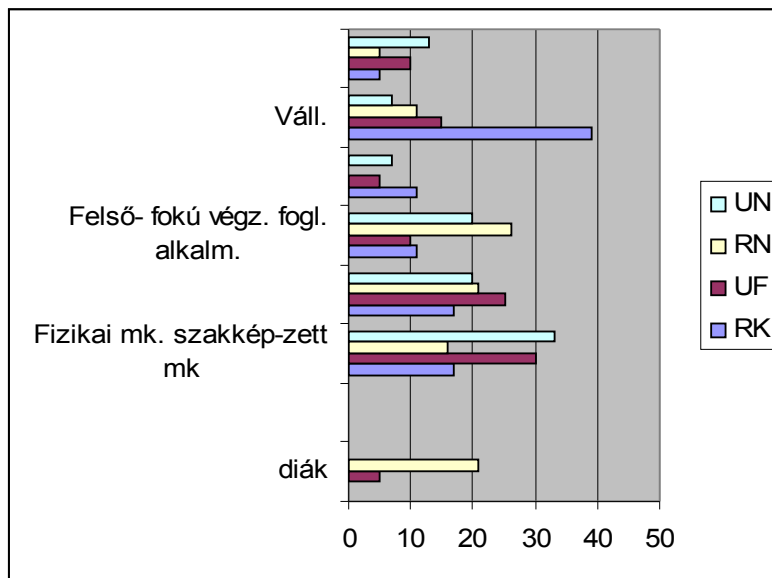
A táblázat adatai a munkakapcsolatokat tárgyaló fejezetben kiegészülnek az ausztriai legális és illegális szezonális vagy időszakos foglalkoztatottság adataival és összefüggéseivel.

**4. táblázat. Az osztrák válaszadók jelenlegi foglalkoztatása munkahelyükön (%)**

	diák	Fizikai mk. szakképzetlen mk	Fizikai mk. szakképzett mk	Admin. v. fizikai mk. középfokú végz. Alkalm. vagy hivatalnok	Felsőfokú végz. fogl. alkalm.	Vezető	Váll.	Nyugdíjas, mknélk.
RK	0	0	17	17	11	11	39	5
UF	5	0	30	25	10	5	15	10
RN	21	0	16	21	26	0	11	5
UN	0	0	33	20	20	7	7	13

Forrás: Kérdőíves felmérés (saját szerk.)

**3. ábra. Az osztrák válaszadók jelenlegi foglalkoztatása munkahelyükön (%)**



Forrás: Kérdőíves felmérés (saját szerk.)

Az osztrák mintában alacsony arányúak a diák státusú válaszadók, viszont az egyik válaszadó különlegessége, hogy noha osztrák állampolgár, de magyar közép fokú intézményben folytat tanulmányokat német nemzetiségi osztályban, ami még a határ menti térségekben is nagyon ritka. Az osztrák válaszadók foglalkoztatási szintje magasabb szintű, mint a magyar mintáé. A szakképzett foglalkoztatottak egy része is kapcsolatban van az agráriummal (mezőgazdasági vállalkozó), de a végzett munka összetettsége miatt (egyaránt végeznek fizikai és adminisztrációs munkát) a szakképzettségét napi szinten hasznosítja. A rurális férfi válaszadók közt egy fő szakképzettsége alatt végez munkát. Ő személyes kedvtelésből foglalkozik mezőgazdasággal. A válaszadók közt szerepel olyan felsővezető nő, aki osztrák vállalkozás alkalmazásában áll ugyan, de Sopronban végzi napi rendszerességgel munkáját.

5. táblázat: A foglalkoztatás ágazati megoszlása az osztrák mintán

	RF		RN		UF		UN		Összes	
	fő	%	fő	%	fő	%	fő	%	fő	%
<b>Mezőg.</b>	9	50	1	5	0	0	0	0	10	14
<b>Ipar.</b>	1	6	5	25	1	5	1	6	8	11
<b>Ker.</b>	0	0	1	5	2	11	3	19	6	8
<b>Id.forg.</b>	2	10	2	10	2	11	1	7	7	10
<b>Szolg.</b>	0	0	2	10	2	11	1	7	5	7
<b>Okt.</b>	3	16	3	15	3	15	3	19	12	16
<b>Szoc.</b>	0	0	3	15	0	0	1	7	4	6
<b>Közl.</b>	1	6	0	0	0	0	1	7	2	3
<b>Egyéb</b>	1	6	0	0	4	21	2	14	7	10
<b>Inaktív</b>	1	6	3	15	5	26	2	14	11	15
<b>Össz.</b>	18	100,0	20	100,0	19	100,0	15	100,0	72	100,0
<b>%</b>	25		28		26		21			100,0

Forrás: Kérdőíves felmérés (saját szerk.)

Az osztrák minta rurális férfi válaszadói között az agrárvállalkozók fordulnak elő nagyobb arányban (50%). A mintában szerepel panziótulajdonos, tanár, vasutas, ingázó szakmunkás és az osztrák nemzeti park dolgozója is. A női rurális mintában óvodapedagógus, tanár, vendéglő tulajdonos, ápolónő, kereskedő, nyugdíjas agrárvállalkozásban dolgozó és betanított szakmunkás ingázó válaszadók vettek részt. Az urbánus férfi mintában vendéglős, szakmunkás, vámos, biztonsági őr, diák, tanár, mérnök és civil szervezetek munkatársai (kerékpáros klub, Rotary) szerepeltek. Az urbánus női válaszadók ágazati összetétele változatos, kereskedő, hivatalnok, pedagógus, testfestő, egyes vállalat ügyvezető igazgatója, kereskedő, mérnök, szakmunkás és nyugdíjas fordul elő különböző arányban.

### 3.2.1. A munkakapcsolatok néhány jellemző vonása

A vasfüggöny szigorú határőrizetű időszakának kivételével a magyar-osztrák határ menti kapcsolatok több-kevesebb gyakoriságú területét alkották, melyek az EU-bővítés és a schengeni folyamat nyomán ismét új alapokra helyeződtek. A kutatás a határ menti munkakapcsolatok jellegzetességeiből tár fel jelenségeket.

A kérdőív a munkakapcsolatokat kiemelt területként kezelte és az alábbi összetevőket vizsgálta

- A munka előfordulása az utazási célok közt
- A válaszadók állandó hazai és osztrák foglalkoztatásának megoszlása
- Tárgyévi legális és illegális ideiglenes (alkalmi vagy szezonális) foglalkoztatásának megoszlása
- A munkavállalás leggyakoribb motivációi
- A munkahely megszerzésének módja
- Az ingázás jellege
- Az ausztriai legális és illegális foglalkoztatásának ágazati megoszlása
- Az ausztriai foglalkoztatás szintjei
- Az ausztriai foglalkoztatottság területi kiterjedése
- A munkavállalás tervezett időtartama
- Elégedettségi mutatók

### 3.2.2. A válaszadók hazai és ausztriai foglalkoztatásának jellemzői

A munka az összes utazási cél között magas arányban (24%) fordult elő.

A kérdőív vizsgálta a hazai és osztrák állandó legális és illegális munkahellyel rendelkező válaszadókat, továbbá külön kérdéskörként kezelte a tárgyévben az ideiglenes (alkalmi vagy szezonális) legális és illegális foglalkoztatásban résztvevő válaszadókat.

**6. táblázat. Hazai és osztrák állandó legális munkahelyek megoszlása a magyar mintán (%)**

	RF (%)	RN (%)	UF (%)	UN (%)
<b>Hazai állandó munkahellyel r.</b>	43	33	40	69
<b>Osztrák legális áll. munkahellyel r.</b>	38	28	52	26
<b>Munkanélküli</b>	4	0	0	0
<b>Nyugdíjas</b>	15	16	4	0
<b>Diák</b>	0	17	4	5
<b>Háztartásbeli</b>	0	6	0	0
<b>Összesen (%)</b>	100,0	100,0	100,0	100,0

Forrás: Kérdőíves felmérés (saját szerk.)

A falusi férfi válaszadók közül 43%-nak van hazai állandó munkahelye, 4% munkanélküli, 38% Ausztriában áll jelenleg is állandó foglalkoztatásban, 15% nyugdíjas válaszadó. Közülük a Magyarországon foglalkoztatottak 60%-a a 36-45 éves korosztályhoz, 30%-a a 46-55 éves korosztályhoz és 20% az 56-65 éves korosztályhoz tartozik. Az ausztriai foglalkoztatottak esetében arányeltolódás tapasztalható a 46-55 éves korosztály javára, mely 62%, az 56-65 éves korosztály 37%-ot teszi ki. Az állandó ausztriai munkahellyel rendelkezők aránya a mintavételből eredően átlagon felül magasnak tekinthető és reálisan csak a közvetlen határzónában állhat fenn.

A válaszok alapján a rurális és urbánus férfi válaszadók munkaerőpiaci helyzete, foglalkoztatottsági pozíciója jó, ami utalhat a térség viszonylag kedvező munkaerőpiaci státusára. Az életkori összetételben az ausztriai foglalkoztatottak idősebb életkora összefüggésben állhat foglalkoztatásuk hosszabb időtartamával, mivel a válaszadók osztrák kapcsolatfelvétele korábbi időszakra datálható.

**7. táblázat. Tárgyévi legális és illegális alkalmi vagy szezonális ausztriai foglalkoztatottság a magyar mintában (%)**

	RF (%)	RN (%)	UF (%)	UN (%)
<b>Osztrák alkalmi legális munka</b>	5	0	13	5
<b>Osztrák alkalmi illegális munka</b>	33	33	17	32
<b>Összes alkalmi f.</b>	38	33	30	37

Forrás: Kérdőíves felmérés (saját szerk.)

A tárgyévi ausztriai alkalmi és szezonális foglalkoztatottak aránya a falusi férfi válaszadók körében 38%, melyből a legális foglalkoztatás csak kis arányt képvisel és az illegális foglalkoztatottság jellemző. az urbánus férfiak körében kisebb a szezonális foglalkoztatás és a legális-illegális munka aránya kiegyenlítettebb (13%-17%). A női válaszadók körében az illegális foglalkoztatás a jellemző. Elmondásuk szerint gyakori a háztartásokban és a panziókban végzett alkalmi takarítás, időszakhoz köthető mezőgazdasági munka (szüret). Az illegális foglalkoztatottság időtartama mindössze alkalmanként 1-2 nap. Az illegális foglalkoztatásban résztvevők nagy hányada rendelkezett korábban ille-

gális vagy legális munkakapcsolattal. A foglalkoztatók zöme nagy munkabírási, szorgalmas, önállóan dolgozni tudó, kipróbált, megbízható embereket alkalmaz szívesen a férfi és női munkavállalók köréből.

A válaszadók nagy százaléka érintett elsősorban az illegális időszakos foglalkoztatásban, annak ellenére, hogy jelentős szigorítások vannak érvényben a feketemunka vonatkozásában. A magyar mintában a férfiak és nők körében egyaránt magas az illegális foglalkoztatottság a magyar állandó munkahellyel rendelkező válaszadóknál. A nyugdíjasok és diákok is alkalmilag érintettek. Az alkalmi munkákban csekély a legális foglalkoztatás aránya, ami adódhat a munka ágazati jellegéből (agrár) és a foglalkoztatás időpontjának változékonyságából (pl. az időjárást). Az időjárási körülmények eredményezhetik gyors dömpingmunkaerő alkalmazásának szükségességét a zöldségágazatban érdekelt osztrák rurális területeken vagy az idegenforgalomban keletkezhet az aktuális vendégszámból következő alkalmi foglalkoztatási igény, melynek legalizálása jellegéből eredően is problémás.

**8. táblázat. Az Ausztriában legálisan és illegálisan foglalkoztatott magyar munkaerő foglalkoztatásának ágazati megoszlása a tárgyévben (%)**

	RF		RN		UF		UN		Összes fogl.	
	fő	%	fő	%	fő	%	fő	%	fő	%
<b>Mezőgazd.</b>	10	52	7	64	1	5	4	34	22	36
<b>Ipar, építőipar</b>	3	16	0	0	7	37	1	8	11	18
<b>Kereskedelem</b>	0	0	0	0	2	11	0	0	2	3
<b>Idegenforgalom</b>	2	11	1	9	5	26	3	25	11	18
<b>Szolgáltatás</b>	1	5	2	18	2	11	3	25	8	14
<b>Oktatás</b>	2	11	0	0	0	0	0	0	2	3
<b>Szociális, eü.</b>	0	0	1	9	0	0	1	8	2	3
<b>Közlekedés</b>	1	5	0	0	1	5	0	0	2	3
<b>Egyéb</b>	0	0	0	0	1	5	0	0	1	2
<b>Összes</b>	19	100,0	11	100,0	19	100,0	12	100,0	61	100,0

Forrás: Kérdőíves felmérés (saját szerk.)

A foglalkoztatás ágazati megoszlásában a mezőgazdaság dominál. A két minta foglalkoztatási jellege azonban lényegesen eltér. A falusi férfi válaszadók 52% mezőgazdasági munkát végzett, 15% ipari, építőipari tevékenységet, 9% az idegenforgalomban, 5% a szolgáltatásban 9% az oktatásban 5% a közlekedésben volt foglalkoztatott. A mezőgazdaságban magas az illegális foglalkoztatás. Az urbanus válaszadók foglalkoztatása jellemzően az ipar (37%-8%), az idegenforgalom (26%-25%) és a szolgáltatások (11%-25%) terén történik, a kereskedelemben arányuk alacsony. A férfiak ipari foglalkoztatása a legális munkák körébe tartozik, a másik két területen a korábban jelzett arányok jellemzők. Új vonás a magyar foglalkoztatás az oktatás területén, mely nem tekinthető jellemzőnek, de az integrációs folyamatban fontos jelzésértéke van, hogy viszonylag kis mintán is megjelenik. A szociális és egészségügyi foglalkoztatás az idősök gondozását, betegápolását foglalja magában az adott

mintán és az illegális foglalkoztatás jellemző erre a területre. A közlekedésben foglalkoztatottak illegális (GySEV) munkát végeznek. A minta arányai részben tükrözik azokat az arányokat, melyeket a burgenlandi foglalkoztatás szerkezeti ábrája mutat.

### 3.2.3. A foglalkoztatás szintje a magyar mintán

A kutatás közvetlen kérdések szintjén és a szocio-demográfiai adatokkal összevetésben is vizsgálta a foglalkoztatás alakulását a magyar mintán.

Az ausztriai munkavállalásra egy jellemző vonás az alulfoglalkoztatás. A magyar munkavállalók jelentős része kisebb-nagyobb mértékben túlképzett vagy nem szakmájában foglalkoztatott Ausztriában.

9. táblázat. A foglalkoztatás szintje a magyar mintán (%)

	RF	RN	UF	UN	Összesen
Végzettsége alatt	32	55	11	67	41
Végzettségnek megfelelően	63	45	84	25	54
Végzettsége felett	5	0	5	8	5
Összesen	100,0	100,0	100,0	100,0	100,0

A vizsgált mintán a magyarok foglalkoztatása eltérő szinteken történik, az összesített adatok a csoportértékek jelentős eltérését jelzik. Az urbánus férfiak kivételével jelentős az alulfoglalkoztatottság, melyet a foglalkoztatottság ágazati jellegének a válaszadók iskolai végzettségével való összevetése is jelzett. A végzettségnek megfelelő foglalkoztatás a rurális férfi mintán az alacsonyabb iskolai végzettséggel és az agrármunka túlsúlyával függ össze. A felülfoglalkoztatottság ritkán fordul elő. A rurális mintán egy magyar-osztrák vállalkozás ügyvezetője szerepel a mintában, aki nyugdíjas határőrként ügyvezetői tisztséget tölt be. Az urbánus nők között hasonlóan ügyvezetői tisztségben egy más szakterületen végzett válaszadót találunk. Az urbánus magyar mintában szereplő személyt pedig komolyzenei területen rendszeresen foglalkoztatnak alapfokú zenetanári végzettségű magyart.

A legális, kvalifikáltabb foglalkoztatottak esetében jellemzőbb a végzettségnek megfelelő foglalkoztatás (urbánus minta). Az alkalmi és szezonális foglalkoztatás leggyakrabban az alulfoglalkoztatással társul (9. táblázat).

### 3.2.4. A munkahely távolsága a lakóhelytől

A kutatás vizsgálta, hogy a közvetlen zóna válaszadóinak munkahelyei milyen térbeli megoszlást mutatnak. A válaszok alapján a vizsgált minta azt a jelenséget mutatta, hogy a munkahelyek viszonylag közeli térben oszlanak meg.

10. táblázat. A magyar minta munkahelyének távolsága a lakóhelytől (%)

Távolság	RF	RN	UF	UN	Összesen
25 km alatt	15	82	5	17	29
26-35 km	36	28	58	75	48
36-60 km	22	0	32	8	15
61-100 km	27	0	5	0	8
100 km felett	0	0	0	0	0
Összesen	100,0	100,0	100,0	100,0	100,0

Forrás: Kérdőíves felmérés (saját szerk.)

A minta 48%-nak ausztriai munkahelye 35 km-nél nem távolabb esik lakóhelyétől. A rurális nők zömének (82%) foglalkoztatása még kisebb távolsági körbe tartozik és a határ menti kistelepüléseken történik. Az adatok a közeli munkahelyek nagy arányát mutatják, mely alapján megfogalmazható, hogy a közvetlen zóna válaszadói körében realizált munkakapcsolatok elsősorban olyan közeli településekhez kötődnek melyek a lakóhelytől számított távolsága nem haladja meg a 60 km-t.

### 3.2.5. Ingázás

A rurális férfiak 94%-a személygépkocsival közlekedik és csak 6%-a ingázik vonattal. Az urbánus válaszadóknál hasonló az arány 93% a személygépkocsival, 7% a vonattal közlekedők aránya. Az ingázó rurális nők zömmel személygépkocsival járnak, de a nyári időszakban előfordul motorke-rekppárral vagy kerékpárral közlekedés is. Az ingázást az egy munkahelyen dolgozók általában közösen oldják meg. A munkáltatók közlekedési hozzájárulást általában nem biztosítanak. Az építőiparban foglalkoztatottak a bázismunkahelyig utaznak saját gépkocsival, a külső munkahelyekre a szállítást a munkáltató biztosítja.

### 3.2.6. A munkahely megszerzésének módja a magyar mintán (%)

A közvetlen határzóna válaszadói ausztriai munkahelyüket elsősorban az informális csatornák segítségével szerezték. Mindkét mintán nagy százalékban fordul elő a rokonok, ismerősök által létrejött foglalkoztatás. A rurális térségben a személyes ismeretség még hangsúlyosabb. A konkuren-

ciaharc közepette napjainkra a rurális térségben kialakult az ideiglenes foglalkoztatottak köre, akik vagy az osztrák gazda személyes megkeresése alapján vagy kint dolgozó ismerős révén jutnak munkához. A kör jól behatárolható, külső személy nehezen kerül be, a nem megfelelő munkát végzők pedig kihullanak. A kommunikáció alacsony szintje szintén elősegíti a munkaközvetítésnek ezt az informális formáját.

A hivatalos munkaközvetítők igénybevétele annak ellenére alacsony, hogy a munkaügyi együttműködések révén több munkaügyi irodában is van magyarul tudó munkatárs illetve a magyaroknak hazai és kinti helyszíneken munkajogi tájékoztatókat adnak (IGR, Eisenstadt).

**11. táblázat. A munkahely megszerzésének módja a magyar mintán**

	RF	RN	UF	UN
<b>Önállóan</b>	21	0	5	8
<b>Rokoni</b>	15	9	11	8
<b>Barát, ismerős</b>	64	82	58	76
<b>Internet, újsághirdetés</b>	0	0	5	0
<b>Magán munkaközvetítő</b>	0	9	5	0
<b>Munkaügyi iroda</b>	0	0	16	8
<b>Összesen</b>	100,0	100,0	100,0	100,0

Forrás: Kérdőíves felmérés (saját szerk.)

### **3.2.7. Munkavállalási motivációk a magyar foglalkoztatottak körében**

A vizsgálat érintette az osztrák munkavállalás motivációit, a válaszok nem mutattak jelentős eltérés a határ menti térség vonatkozásában az átlagosnak tekinthető motívumokkal kapcsolatban.

Az ausztriai munkavállalás fő motívumának mindig a nagyobb jövedelem számított. A hazai munkaerőhelyzet rosszabbodásával új tényezőként jelent meg a hazai munkahely hiánya, de ez a válaszadókra kevésbé jellemző (2%). A magasabb jövedelem a válaszadók közti kisebb választottsága azzal magyarázható, hogy ez az állandó foglalkoztatással érhető el, ők pedig kisebb arányúak a válaszadói körben. A kedvező munkakörülményeket elsősorban az urbánus ipari foglalkoztatottak említették, a rurális válaszadók munkakörülményei a megterhelő körülmények közt végzett fizikai munka és nagy terhelés miatt nem tekinthetők kedvezőnek. A kiegészítő jövedelem választottsága az illegális foglalkoztatottak körében volt magas, ami jelzi, hogy még ez a kedvezőtlenebb foglalkoztatás is nagy motivációt jelent.



**12. táblázat. Az ausztriai munkavállalás motivációi az Ausztriában legálisan vagy illegálisan foglalkoztatottak körében (%)**

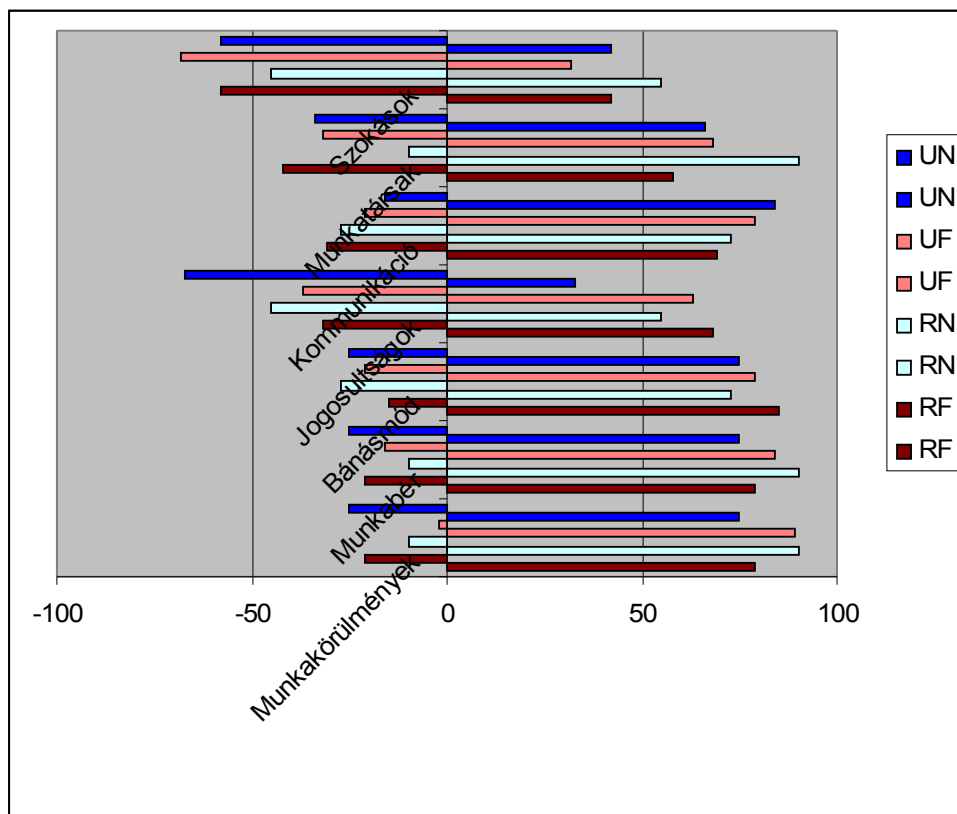
	RF	RN	UF	UN	Összes (%)
Nincs hazai munkahely	9	0	16	0	2
Magasabb jövedelem	52	45	63	42	16
Kedvezőbb munkakörülmények	14	27	63	42	12
Kiegészítő jövedelem	38	55	89	58	19
Osztrák szociális juttatások	33	45	63	42	15
Osztrák nyugdíjjogosultság	48	45	63	42	16
Nyelvtudás megszerzése	19	27	42	25	9
Szakmai ismeretek bővítése	24	27	63	25	11

Forrás: Kérdőíves felmérés (saját szerk.)

Az osztrák szociális juttatások és nyugdíj lehetősége csak a legális foglalkoztatottak számára lehet reális esély. A juttatások magyarok általi igénybevétele feszültségi pontként jelentkezik az osztrák válaszadók körében. A nyelvtudás megszerzése, mint motiváció a legalacsonyabb értéket képviseli annak ellenére, hogy a nyelvi kommunikációs szint alacsony értékű a mintán. A nyelvtudás tartós hiánya pedig korlátozza a munkahely megszerzését és megtartását is. A szakmai ismeretek bővítése a mintán kis százalékban fordul elő, annak ellenére, hogy az aktuális munkaerőpiaci trendek alapján az osztrákok mind nagyobb hangsúlyt helyeznek a hazai munkaerő foglalkoztatására és csak a hiányszakmák szakemberei és az osztrák igényeknek megfelelő magasan képezett felsőfokú végzettségű munkavállalói esetén kívánják az ausztriai munkalehetőségeket megtartani.

A munkahelyi elégedettség rávilágít, hogy mely feszültségpontok jelentkeznek a konkrét munkavégzés során (4. ábra).

4. ábra. Az Ausztriában legálisan vagy illegálisan foglalkoztatott magyar válaszadók elégedettsége az ausztriai munkahellyel (%)



Forrás: Kérdőíves felmérés (saját szerk.)

A rurális válaszadók annak ellenére mutattak összességében nagy elégedettséget, hogy munkájuk jellege és bérük relatíve a legalacsonyabbnak tekinthető. A legnagyobb elégedettségi mutató a rurális mintán a munkabér, a munkakörülmények és a bánásmód tekintetében áll fenn, mely a női mintában még kiegészül a munkatársakkal való elégedettséggel. Az urbánus mintán a munkakörülmények, munkabér, a bánásmód és kommunikáció elégedettségi mutatói kedvezőek. A munkakapcsolatban a válaszok alapján problematikus területként jelentkezik a jogosultságokból való részese-  
 dés és a kinti szokások.

A válaszok kevésbé tükrözik azokat a jelenségeket, ami a magyar munkavállalók munkabér, munkakörülmények és bánásmód tekintetében hátrányos megkülönböztetését jelzik. Előfordulhat, hogy ez a foglalkoztatás személyes és hosszabb kapcsolatokkal áll összefüggésben.

### 3.2.8. Munkavállalás tervezett időtartama a magyar mintában

Lényeges kérdés annak vizsgálata, hogy ez a munkakapcsolatok tekintetében preferálnak tekinthető válaszadói kör milyen időtartamban kapcsolódik az osztrák munkaerőpiachoz.

A vizsgálat alapján három fő időtartam kategória tekinthető jellemzőnek, mely csak az urbánus mintán egészül ki egy negyedik kategóriával. Az alkalmi foglalkoztatottak magas aránya miatt az alkalmoszerűen kategória választottsága magas (40%, 36%, 10%, 38%).

A falusi férfi válaszadók körében magas az alkalmi munkavállalási hajlandóságot mutatók száma, ami jelzi, hogy nem kívánnak vagy nincs lehetőségük tartós foglalkoztatásban részt venni. A nyugdíjig történő foglalkoztatás választása a tartós munkahellyel rendelkezők körében jellemző. Az amíg lehet válasz az építőiparban foglalkoztatott válaszadókból adódott, akik nem ítélték reálisnak nyugdíjig történő foglalkoztatásukat.

A hosszabb távú foglalkoztatottságban a 6-10 éves időtartam a jellemző, mellyel már kiegészítő nyugdíjjogosultság szerezhető (11%, 50%, 33%, 31%). Nagy választottságú a nyugdíjig kategória a rurális férfiak (37%) esetében és az urbánus mintán (14%, 24%). Az urbánus mintán az „amíg lehet” kategória választottsága a szigorításokkal összefüggésben értelmezhető, valamint foglalkoztatottságuk ágazati szerkezetével.

A válaszadók reálisan értékelik esélyeiket a kinti munkaerőpiacon és aggályokat fogalmaztak meg a foglalkoztatás tartósságával és lehetőségével kapcsolatban, mivel körükben nem fordultak elő jellemzően a kedvezményezettnek tekinthető képzettségi foglalkozások és szintek.

13. táblázat. Munkavállalás tervezett időtartama a magyar mintában (%)

	RF	RN	UF	UN
<b>Alkalmoszerűen</b>	42	36	10	38
<b>Max. 1 év</b>	0	0	0	0
<b>1-2 év</b>	0	0	0	0
<b>3-5 év</b>	5	14	0	0
<b>6-10 év</b>	11	50	33	31
<b>Amíg lehet</b>	5	0	43	7
<b>Nyugdíjig</b>	37	0	14	24
<b>Nem tudom</b>	0	0	0	0
<b>Összesen</b>	100,0	100,0	100,0	100,0

Forrás: Kérdőíves felmérés (saját szerk.)

## 4. KÖVETKEZTETÉSEK

A terület vizsgálata megfelelő indikátorként működött. A munka célú kiutazás a férfi válaszadók körében volt magas arányú. A mintán elsősorban a tipikus ágazatok (mezőgazdaság, kereskedelem, idegenforgalom, ipari szakmunka) jelentek meg, rurális mintán az agrárágazat túlsúlyával és a szigorodó feltételek ellenére magas az illegális foglalkoztatottak aránya. Az urbánus minta változatosabb ágazati összetételű és a munkakörök magasabb iskolai végzettséget és nyelvtudást igényelnek. A nőknél mennyiségileg kevesebb a munkavállalók száma, foglalkoztatásuk kibővül az egészségügygel és a szociális ellátással, melyek egy része az illegális foglalkoztatással történik. Mind a rurális, mind az urbánus mintán jelen van a háztartásokban történő alkalmazás (rendszeres vagy alkalmi takarítás, házimunka), ezen a területen is az illegális foglalkoztatás magas aránya jellemző és magas iskolai végzettségű válaszadókat is érint.

A határtérségekre jellemző, hogy a rurális válaszadók munkahelyének megszerzése egyértelműen a személyes kapcsolatokhoz köthető és ez az urbánus válaszadók körében is magas arányt képviselt. A munkahelykeresés másik módjaként, bár nagyságrendekkel kisebb mértékben az osztrák munkaügyi iroda ajánlata és az internetes és újsághirdetési információszerezés szerepelt. Egyáltalán nem jellemző a jutalék vagy egyéb díj ellenében dolgozó magán munkaközvetítők részvétele, akik viszont a távolabbi országrészekből érkező osztrák munkahelyet keresők esetén működnek közre.

A kutatás feltárta, hogy a magyar gazdasági érdekeltségű osztrák munkaadók magyarországi helyszínen is foglalkoztatnak illegálisan magyarokat. Ez a jelenség a határ menti agrárvállalkozásokban fordul elő. A vegyes vállalatok vagy zsebszerződések révén magyar földterülettel rendelkező osztrák tulajdonosok illegálisan vagy szerződéssel foglalkoztatják földterületeik megművelésére, zömmel az osztrák munkaadó gépeivel a magyar agrárvállalkozó vagy őstermelő státusú munkavállalókat. A termést a kedvezőbb árakat kínáló piacon értékesítik, miközben a termelés során közvetett módon igénybe veszik a magyar agrártámogatásokat. A jelenség további speciális vetülete az, ha az osztrák munkaadó eközben az osztrák területen támogatást kap földjének parlagon hagyásáért a nemzeti parkos terület tájkezelése érdekében. Ez a jelenség sajátosságaiból eredően kizárólag a vizsgált határ menti térségben mutatható ki.

A határmenti térségben a magyarok nemcsak alkalmazottként, hanem mind gyakrabban önálló vállalkozóként is megjelennek Ausztriában. A már bevezetett vagy hiányszakmákban működő vállalkozások főként a stabilabb gazdasági, jogi háttér és megfelelő kereslet miatt működtetnek vállalkozásokat Ausztriában, ezt újabban adminisztratív korlátozások (helyben lakás előírása a foglalkoztatottaknak, engedélyezési problémák) nehezítik. A gazdasági kapcsolatokban a magyarok ennek következtében még nem egyenlő eséllyel vesznek részt. A rurális és urbánus válaszadók üzleti

kapcsolatainak egy része informális, egyéni haszonszerzéssel és nem tartós jogi formákon alapuló kapcsolat. A válaszadók egy része szerint az ausztriai üzleti kapcsolat nagy kockázati faktort tartalmaz, ami várhatóan hosszabb időtávon sem változik.

A kutatás új jelenségként emeli ki, hogy a jelen kvalitatív, kis térségi körre és kistéleplésekre vonatkozó vizsgálat is talált olyan, a rurális térségben saját ingatlannal rendelkező magyar válaszadókat, akik az osztrák munkaerőpiacon kedvező, magasán kvalifikált munkakörben foglalkoztatottak (egyetemi tanár, középiskolai tanár, zeneművész). A magyar rurális válaszadók eseti előfordulása (3 fő, 7%) nem tekinthető tipikusnak, de jelzi, hogy a kapcsolatok kiszélesedése gyakorlatilag a teljes munkaerőpiacon esélyt jelent a magyar munkavállalók számára.

## 5. HIVATKOZÁSOK

- ARBEITSMARKTSERVICE (AMS) Burgenland 2007 <http://www.ams.or.at/bgld/index.html>
- Győr-Moson-Sopron megye statisztikai évkönyve 2006. KSH Győri Igazgatósága, Győr, pp. 41-49.
- HARDI T. 2005: *Határon átnyúló ingázás, munkavállalás az osztrák-magyar határtérségben.* - Tér és Társadalom, 2005/2. p. 65.
- MAGYAR NEMZETI BANK 2007 [http://www.mnb.hu/engine.aspx?page=mnbhu\\_statistikak](http://www.mnb.hu/engine.aspx?page=mnbhu_statistikak)
- Nemzeti Fejlesztési és Gazdasági Minisztérium 2007 <http://www.nfgm.gov.hu/>
- NYUGAT-DUNÁNTÚLI REGIONÁLIS MUNKAÜGYI KÖZPONT 2007  
<http://www.nyugatrmk.hu/pls/apex/f?p=101:1:12151659311821427297>
- ÖSTERREICHISCHE NATIONALBANK 2007  
[http://www.oenb.at/de/stat\\_melders/statistik\\_und\\_melderservice.jsp](http://www.oenb.at/de/stat_melders/statistik_und_melderservice.jsp)
- POLSTERER, A. 2002: *A Nyugat-Magyarország és Burgenland közötti határ menti munkaerőpiaci együttműködés elemzése.* Burgenlandi Kutató Intézet/ Burgenländische Forschungsgesellschaft, SZGTI, Kismarton – Eisenstadt.
- VISSI A. 2006: *TÉRSÉGI KÖZPONTOK HÁLÓZATI EGYÜTTMŰKÖDÉSE AZ OSZTRÁK-MAGYAR HATÁRRÉGIÓBAN.* [HTTP://WWW.CITYNET.OR.AT/INTRO\\_HU.HTML](http://www.citynet.or.at/intro_hu.html)

Locsmáti Szabolcs: A lehullt vasfüggöny után. A Sopron-Eisenstadt térség munkaügyi kérdései  
Modern Geográfia, 2009. 2. szám,  
[http://www.moderngeografia.hu/tanulmanyok/munkaeropiac/locsmandi\\_szabolcs\\_2009\\_2.pdf](http://www.moderngeografia.hu/tanulmanyok/munkaeropiac/locsmandi_szabolcs_2009_2.pdf)

---

- WIRTSCHAFTSKAMMERN ÖSTERREICH 2007 [http://portal.wko.at/wk/startseite\\_br.wk?BrID=564](http://portal.wko.at/wk/startseite_br.wk?BrID=564)