

---

# A DEMOGRÁFIAI ERÓZIÓ ÉS TERÜLETI DIFFERENCIÁI SOMOGY MEGYÉBEN 1970-2007

KERESE TIBOR<sup>1</sup>

## 1. BEVEZETŐ

Somogy a Dunántúl legnagyobb, de legritkábban lakott megyéje. Országos viszonylatban is a 4. legméretesebb, népességszámban viszont csak a 13. A Balatontól a Dráváig elterülő lankás vidéket elfoglaló, a Dél-dunántúli régió nyugati bő harmadát adó térség mindig is hazánk egyik fejletlen, ritka térstruktúrájú része volt. Ezen jelentősebben a dualizmuskori modernizáció és a szocialista fejlesztések sem tudtak változtatni. Sőt a népsűrűség ma is mindössze fele az országosnak, amivel magasan, vagy inkább mélyen a legritkábban lakott megye címet mondhatja magáénak. Demográfiájában hosszú ideje az országos átlag alatti természetes szaporodás és többnyire negatív vándorlási egyenleg szerepel, így ezen a téren alig várható változás. Napjaink területi fejlődésében, térszerkezeti átrendeződésében való érvényesülés, nagyban függhet a térség demográfiai viszonyaitól is. A gazdaság és a népesedés kölcsönhatása ugyanis erősödik, és a népességszerkezet torzulása egy idő után a gazdasági felzárkózás gátja lehet (TÓTH J. 1992). A népesség elöregedése, vagyoni és szellemi szegregálódása mellett ez annak is köszönhető, hogy a migráció épp a területi kiegyenlítődség ellen hat, így a tartósan kibocsátó területek humán erőforrásai a legdinamikusabb népesség elvándorlásával legyengülnek (EKÉNÉ ZAMÁRDI I. 2003). A folyamat a hátrányos gazdasági struktúra konzervációjához, ezen keresztül a lemaradás fokozódásához vezethet.

A XX. századvég rendszerváltozása még jobban kiélezte a területi különbségeket Magyarországon, ami természetesen a népmozgalomban is nyomott hagyott. A nyolcvanas évtizedben a demográfiai átmenet 4. szakaszába léptünk, és addig dinamikusan növekvő népességünk 1980-tól csökkenésbe ment át. Ezt a tendenciát különböző negatív folyamatok erősítették, és 4 ezrelék körüli fogyással Magyarország az egyik leggyorsabban csökkenő népességű európai ország lett. Az EU-n belül csak Bulgária és a Balti államok „büszkélkedhetnek” hasonlóval. Népeségkutatóink a területi reprodukció hiányát már csak a bevándorlással látják megoldhatónak (HABLICSEK L. – TÓTH PÁL P. 2001).

Megváltoztak a népesség területi elhelyezkedését befolyásoló belső vándorlás tendenciái is. A hatvanas évektől csökkenőben lévő mobilitás 1994-ben érte el mélypontját, azóta viszont lassú emelkedés figyelhető meg (ILLÉS S. 2002). A területi folyamatokban Budapest centrum szerepének reformkor óta szinte töretlen növekedése a XX. századvég felé közeledve tovább erősödött. Csak a

---

<sup>1</sup> Keresé Tibor doktorandusz - PTE Földrajzi Intézet Földtudományok Doktori Iskola

népesség ezt kísérő koncentrációja a közigazgatási terület helyett a fővárost övező településekbe irányult, létrehozva a ma már milliós agglomerációs övezetet. Az államszocializmus éveiben jellemző ipari tengelybe tartó országos migráció a nehézipar csődje miatt megtorpant. A nagytárségi vándorlások fő célterülete a fejlett nyugathoz közeli, így tőke és innovációs kapuként működő Észak-Dunántúl lett. A régiókon belül a nagyobb vidéki városok körül is kifejlődő agglomerációs gyűrűk váltak a migráció relatív nyerteseivé. Települési szinten az általános faluból városba áramlás jelentősen lassult, sőt visszafordult. Először a szuburbanizációs folyamatok megjelenésével a városközeli falvak lettek a lakóhelyváltás új kitüntetett célpontjai, a kilencvenes évek közepétől azonban a rurális térségek falvai is pozitív vándorlási egyenleggel rendelkeztek. Ez a dezurbanizáció megjelenését bizonyítja, igaz ez jórészt a leszakadó rétegek városokból menekülésével függhet össze (DÖVÉNYI Z. 2007).

A nemzetközi migráció ezzel szemben felerősödött, így az 1956-ot követő exodus utáni csaknem három évtizedes zártság után új elemként jelenik meg demográfiai folyamatainkban. Ennek statisztikai figyelemmel kísérése csak az ezredforduló óta történik, így közvetett adatokból következtethetünk mértékére. Ilyen például a schengeni határok bevezetéséig a határforgalom egyenlegének megvonása, vagy a regisztráció nélküli népesség előszámítási adatbázisok és a tényleges népszámlálások közti különbség összevetése, mely – a statisztikai felvételezés hibalehetőségeitől eltekintve – a nemzetközi vándorlás értékét adja (HABLICSEK L. 2004). Utóbbira alapozva az 1990-es népszámlálásnál országosan jelentkező mintegy 192 ezer fős negatívumot a nyolcvanas években egyre erősödő, a rendszer által soha be nem vallott ellenőrizhetetlen illegális kivándorlásnak tulajdoníthatjuk, melyet zömmel a szomszédaink felől 1988-tól meginduló bevándorlás 196 ezer fős többlete ellensúlyozott 2001-re. Ha viszont a hibalehetőséget is mérlegeljük, az eltérés összefügghet az 1990-es népszámlálás átlagosnál nagyobb mértékű alulszámolásával is, melyet a 2001-es népszámlálás csak korrigált. Az alulszámolást részben a statisztikai felvételezés többlettől eltérő minőségű végrehajtása, részben az emberek átlagon felüli bizalmatlansága is okozhatta. A két tényező valószínűleg együtt hozta létre a 90-es hiányt, melyben az országos népességkutatások a nemzetközi vándorlásnak kb. 80%-ot tulajdonítottak (HABLICSEK L. - TÓTH P. P. 1995). Mindenesetre a 2002-ben Magyarországon tartózkodó 116 ezer külföldi állampolgár jelentős része a kilencvenes években érkezett hozzánk. Ha ehhez hozzávesszük az időszakban magyar állampolgárságot kapott bő 100 ezer főt, a 2001-es 196 ezer többlet magyaríthatóvá válik. Mindkét csoport területi megoszlása erősen főváros centrikus, emellett az Alföld emelhető ki jelentős migrációs célterületként (DÖVÉNYI Z. 2005). Somogy megye a Balatonnak és a nyugodt rurális környezetnek köszönhetően közepes érdeklődésre tart számot, ami 3-4 ezer fő külföldi bevándorlót jelenthet.

A változó országos tendenciák ellenére az ezredforduló körüli évek somogyi demográfiájában továbbra is a negatívumok érvényesültek. Az 1997-es OTK a legnagyobb népességdeficitet éppen Somogy megyében prognosztizálta a 2000-2010-es évekre. Ez ugyan a jelen állás szerint kissé más-

képp alakul, de tény, hogy a megye népmozgalmi mutatói az ezredfordulón is gyengébbek voltak az országos átlagnál (KURUCZ G. 2002). Az egyik legerősebb természetes fogyási érték mellett a központi régió és a szomszédos Baranya, Zala megyék felé irányuló vándorlás is apasztja népességét (HORVÁTHNÉ TAKÁCS I. 2008). A megyén belüli regionális különbségekre jellemző, hogy a 2001-2021 közötti előreszámítások szerint Somogyban 5 kistérség erősen, 4 mérsékeltén csökkenő népességet mutat, s csak a siófokit jellemzi növekedés (HABLICSEK L. 2007).

A jóval komplexebb gazdasági, életminőségi folyamatok értékelése korábban sokféle módon történt, de az ezredfordulón a területfejlesztés intézményesülésével a kistérségek fejlettsége hivatalos mutatószámot is kapott. A „területfejlesztési támogatások és a decentralizáció elveiről, a kedvezményezett térségek besorolásának feltételrendszeréről” szóló 24/2001.sz. (IV. 20.) OGY határozat értelmében – a 19 jellemzőből számított komplex fejlettségi mutató alapján – Magyarország 40 leghátrányosabb helyzetű kistérsége közül négy található Somogyban. Ezek a tabi, a csurgói, a barcsi és a lengyeltóti. Ezek még viszonylag jobb helyzetben vannak a régiós társ megyék szintén négy, Somogy keleti határa mentén húzódó térségéhez képest, melyek valóban a sereghajtók közé tartoznak (sellyei, szigetvári, sásdi, tamási). A legújabb 67/2007. (VI. 28.) OGY határozat már 32 változót használ kistérségeink árnyaltabb besorolásához. Az ez alapján született 311/2007. sz. (XI. 17.) Kormány Rendelet szerint Somogy kistérségeiből a csurgói, barcsi, lengyeltóti és az újonnan létesült kardarkúti a „komplex programmal segített 33 leghátrányosabb” közé került. Továbbá a 47 „leghátrányosabb” helyzetű közé tartozik 46.-ként a tabi, míg a tőle alig eltérő nagyatádi 48.-ként épphogy lemaradt erről a kategóriáról. Utóbbi a marcali és a megyeszékhelyet magába fogadó kaposvári térséggel együtt országos átlag alatti mutatójával a „hátrányos helyzetű” csoport tagja. A 3 fokozatú hátrányos helyzetű kategórián felül – az országos átlag felettiek közül – a 11 „átmenetileg kedvezményezett” kistérség közé került a fonyódi és a balatonföldvári. A megye és a régió északi csücskén fekvő siófoki kistérség viszont kiemelkedő fejlettségével a pécsit is megelőzve az országos élmezőnybe sorolódott – a főváros, a 8 agglomerációs, a 2 észak-dunántúli és a 3 észak-balatoni után – az előkelő 15. helyre.

A törvényi besorolás két időpontja között FALUVÉGI A. (2004) 40 változóra épülő faktoranalízis alapján 5 kategóriába sorolta Magyarország kistérségeit. Eredményeinek Dél-Dunántúli vonatkozásai szerint a Somogytól némileg távolabb fekvő, de a régióközpontot magába foglaló pécsi jelenti az egyetlen gyorsan fejlődő pólust a régióban. Igazán dinamikus kistérsége a megyének tehát nincs, csak a megyére ható szomszédos régiók közül az északnyugaton határos keszthelyi, valamint az északkeleten határos balatonalmádi és balatonfüredi tartozik ide. A közepes dinamikát felmutató „fejlődő” csoporthoz kerültek a Balatonpart kistérségei, a régió harmadik megyeszékhelyével, Szekszárddal együtt. Somogy pólusának – Kaposvár környékének – a keleti folytatásában fekvő Dombovár térségével együtt csak a harmadik „felzárkózó” kategóriában jutott hely. A nagyatádi, marcali,

barcsi és tabi kistérségek mellett – az egykor Somogyhoz tartozó – Szigetvár környéke adja a „stagnáló”, míg a csurgói, lengyeltóti, és a Somogygal keleten határos sellyei, sásdi, tamási, enyingi a „le-maradó” csoportot.

Mindegyik besorolás közös jellemzője, hogy Somogy öt kistérsége a megye keleti határának jelentős részét képező baranyai-tolnai kistérségekkel – mintegy gyűrűbe fogva a Kaposvár-Dombóvári agglomerációt – kirajzolják a Dunántúl legnagyobb összefüggő gazdaságilag fejletlen, leszakadó zónáját. Mikroszinten vizsgálódva sem jobb a helyzet, hiszen a 244 közül 160 település került a kiemelt támogatásban részesülők körébe, ami 2/3-os aránynak fele meg. Ezzel 4. helyen áll a megye a hátrányos helyzetű települések számát, arányát és az ott lakó népesség arányát tekintve is (FALUVÉGI A. 2003). Mindez egybevág a humánfejlettségi mutató számítások (Human Development Index - HDI) eredményeivel is, melyek a harmadik-negyedik leggyengébb megyévé sorolják Somogyot (CSITE A. – NÉMETH N. 2007).

Időközben közigazgatási változások is érintették a megyét, melyek a két új város és egy új kistérség megjelenésében testesülnek meg. Előbbi a városhiányos térségek nagyobb községeinek várossá nyilvánításai sorába illeszkedik, utóbbi az ország területi igazgatásának politikai indíttatású további szétaprózásába (TÓTH J. 2004). A kaposvári kistérség nyugati szélén előbb 2001-ben Nagybarjom lett város, majd ezt 2007-ben követte Kadarkút várossá nyilvánítása. 2008-ban a két új város és a kaposvári kistérség nyugati harmadának községei kiváltak az addig területileg elég nagy, de a kaposvári agglomerációt a külső gyűrűig többé-kevésbé lefedő területi egységből. Ezzel érdekes helyzet állt elő, hiszen a megyeszékhely közigazgatási határával közvetlenül érintkező három szuburbanizálódó község is átkerült egy másik statisztikai tervezési kistérség terébe, melynek alig 3000 főt számláló – tömegközlekedéssel elérhetetlen – adminisztratív központja 20-25 kilométerről gyakorlatilag nulla vonzást gyakorol rájuk. A természetes agglomerációs központ viszont – mellyel szinte együtt élnek a szomszédságában fekvő községek – egy másik kistérség része. Persze ezeknek a határoknak messze nincs olyan elválasztó szerepük, mint egykor a megyehatároknak, de az agglomeráció egységes fejlesztését mindenképpen megnehezíti, hogy a vonzáskörzet harmada esetleg „más terveket szövöget”.

Somogy tehát összességében mind a demográfiai, mind a gazdasági jellegű területi folyamatokban szinte mindvégig vesztes volt, és ez a negatív tendencia napjainkban is megfigyelhető. Jelen évtized folyamatai – különös tekintettel az intézményesülő területfejlesztéssel beinduló központi támogatások és az EU csatlakozás után egyre bővebben áramló uniós fejlesztési források – újabb változásokat hozhattak a demográfia területi folyamataiban. Bár a népesség összességében csak késéssel reagál a reálgazdaság változásaira, a migrációs döntésekbe elég hamar beépülnek a fejlődési dinamikában meglévő területi különbségek. A 2008-ban Magyarországot is elérő világválság a gazdaság újabb irányváltását vonhatja maga után, ami új korszakot nyithat a népesedési folyamatokban. A végbement közigazgatási változások is szükségessé teszik a megye demográfiai folyamatainak átte-

kintését, illetve újraszámítását. Közleményünkben a Balatontól a Drávaig elterülő, különös térszerkezetű Somogy megye 1970 és 2007 közötti demográfiai változásainak területi differenciáit vázoljuk fel a legújabb közigazgatási beosztás szerint, és rámutatunk a népességváltozás dimenzióinak megyei tendenciáira.

## 2. MÓDSZER

Elemzésünkben a megye népmozgalmi adatait vetettük össze az országos, illetve más megyék hasonló mutatóival. A megyén belüli differenciák és azok időbeli fejlődésének bemutatásához az 1970 és 2007 közötti időszak dekádonkénti évi átlagos természetes szaporodását és vándorlási különbözetét grafikus módszerrel hasonlítottuk össze az egyes településtípusok között. A típusonkénti átlagok mögött még mindig nagy területi különbségek lehetnek, így az összehasonlítást elvégeztük Somogy kistérségeire is. Az adatok forrásául 1970 és 2001 között a 2001. évi Népszámlálás településsoros népmozgalmi táblázatai szolgáltak. A 2001-2007 év adatait a KSH települési adatbázisai alapján számoltuk.

Problémát jelentett, hogy a népszámlálási adatokban a nemzetközi vándorlás is realizálódik, míg a T-Star csak a belföldi vándorlási különbözetet tartalmazza. Az ezredforduló utáni évek nemzetközi vándorlási adatára csak megyesoros adatokat tudott biztosítani a KSH. Hogy megőrizzük adataink metodikai folytonosságát, kísérletet tettünk a nemzetközi vándorlások 2001 utáni területi becslésére. Ezt HABLICSEK L. (2004) fentebb már hivatkozott megállapítására alapoztuk, mely szerint a regiszteralapú népesség előreszámítási adatbázisok és a tényleges népszámlálások különbsége – a statisztika hibalehetőségeit figyelmen kívül hagyva – a nemzetközi vándorlás értékét adja. A KSH előreszámítási adatbázisának 2000. év végi lakónépesség adatát vetettük össze a 2001. februári népszámlálás lakónépességével, így meghatározva a települések nemzetközi vándorlását az ezredforduló előtt. Feltételezve, hogy az ezredforduló utáni nemzetközi vándorlási irányok nem módosultak, a korábbi adatok arányai alapján osztottuk le a 2001-től már nyilvántartott megyei nemzetközi vándorlási különbözetet a települések szintjére. Hogy a folyamatok 2001 utáni esetleges változásait is figyelembe tudjuk venni, a 2005-ös mikrocenzus településenkénti népességkorrekciójával átlagoltuk a saját előreszámításunk adatait, így remélve a valóságost leginkább megközelítő nemzetközi vándorlási adatot.

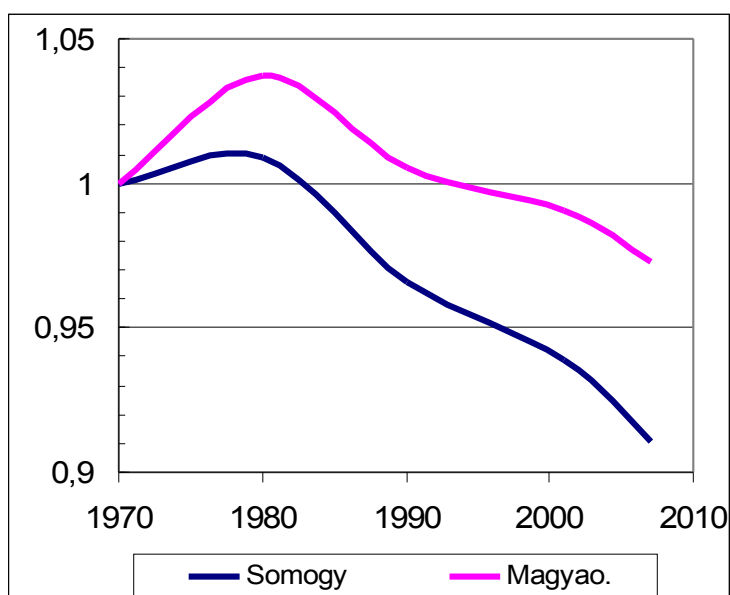
A T-Star belföldi vándorlási adatait a nemzetközi vándorlási különbözet becsült értékével korigáltuk. Az adatsorokból a legújabb kistérségi beosztás illetve településtípus szerinti aggregálást végeztünk. A népmozgalmi mutatók grafikus ábrázolásával szemléletessé tettük a folyamatokat.

### 3. EREDMÉNYEK

#### 3.1. Somogy népmozgalmi tendenciái országos összehasonlításban

Somogy megye demográfiai átmenete az országoshoz hasonlóan az 1980-as évek elejére tehető (1. ábra). Előtte – a növekvő népesség szakaszában – Somogy lakossága az országosnál lassabban emelkedett, a nyolcvanas évektől viszont azt meghaladó ütemben fogyott.

1. ábra. Somogy megye népességváltozása az országoshoz viszonyítva 1970-2007 (1970=1)

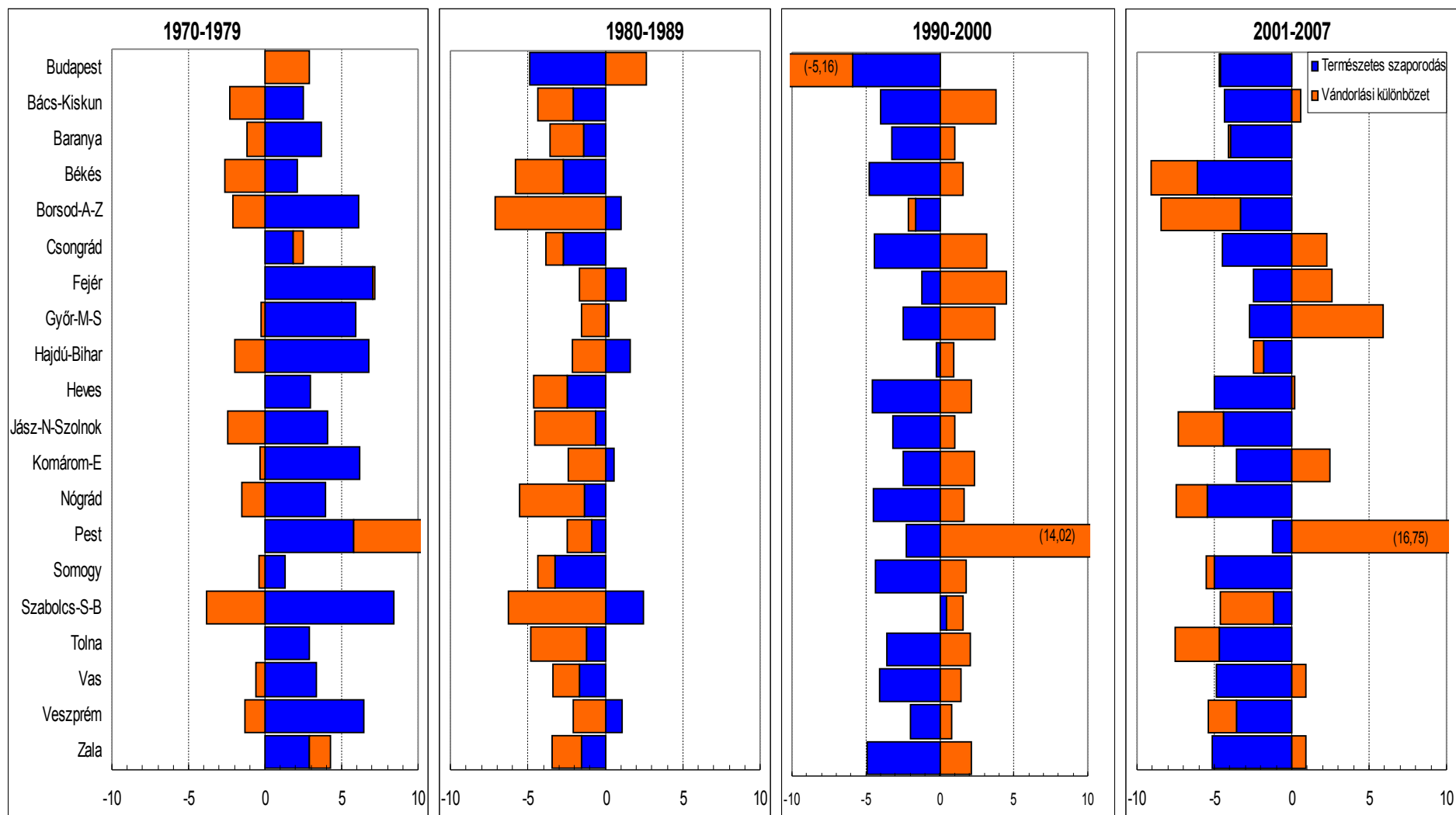


A népességsökkenés oka lehet a születéseknél magasabb halálozási arányból fakadó természetes fogyás, és a negatív vándorlási különbözet. Más megyékkel összevetve Somogy a legalacsonyabb természetes szaporodást mutatja már a hetvenes években is, illetve kimagaslóan a legerősebb fogyás jelentkezik a nyolcvanas dekádban (2. ábra). A megye fogyását ekkor még csak a fővárosé múlja felül. Békés, Csongrád és Heves mutat még jelentős, 8 megye pedig mérsékelt ütemű fogyást. Ugyanakkor hét megyében még szaporodik a lakosság. A kilencvenes években tovább fokozódott ugyan Somogy természetes fogyása, de értékét Budapest mellett már Békés, Csongrád, Heves, Nóg-

rád és Zala megye is kis mértékben felülmúlta, valamint további 5 megközelítette. Természetes szaporulattal már csak Szabolcs-Szatmár megye rendelkezett az ezredforduló előtt. 2000 után a fogyási ütem újabb növekedésével sikerült megyénknek „javítani”, így a kiugróan „vezető” Békés, a biztosan második Nógrád és a dobogós helyét orrhosszal őrző Zala mögött Hevessel harcol a 4. helyért. Eközben már csak Fejér, Győr-Sopron, Hajdú-Bihar, Pest és Szabolcs mutat mérsékelt reprodukciós hiányt. A természetes fogyás tendenciáira tehát az országoshoz hasonló irányok a jellemzők Somogyban, de annál előbb és erősebb mértékben jelentkeztek a negatív folyamatok.

A migrációban érdekes jelenség, hogy a nyolcvanas években minden megye negatív, míg a kilencvenesben – Borsodot kivéve – pozitív vándorlási egyenleget mutat, ami a bevezetőben már tárgyalt – nemzetközi vándorlás vagy statisztikai hiba – problémakörbe tartozik. Mindenesetre a statisztika szerint Somogyot – a kilencvenes éveket leszámítva – kismértékű elvándorlás jellemezte. Az ipari tengely erőltetett iparosításától érintetlen Somogyországban az elvándorlás mértéke jópár megyénkhez képest mérsékelt volt, és a kilencvenes évek aktívuma is nagyjából átlagosnak tekinthető. Napjainkban hét megye is jóval erősebb elvándorlási értékkel rendelkezik, melyek közül 5 a Dunától keletre található.

2. ábra Budapest és a megyék dekádonkénti átlagos évi természetes szaporodása és vándorlási különbözete 1970-2007



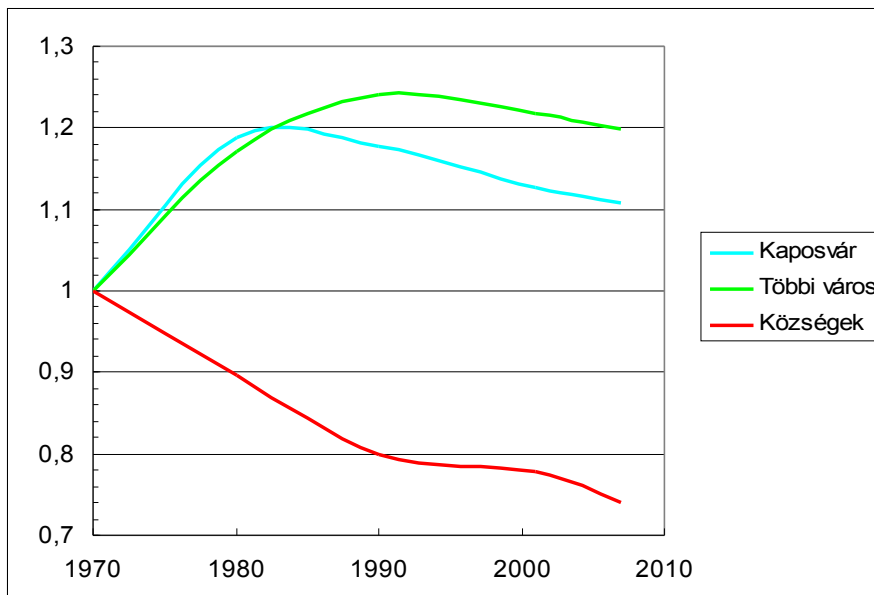
Forrás: KSH



### 3.2. Népmozgalmi tendenciák településtípusonként

A települések egyes típusai szerint vizsgálódva megállapíthatjuk, hogy a megyeszékhely és a többi somogyi város népességváltozása kis különbséggel, de hasonlóan alakult a vizsgált időszakban (3. ábra). Kaposvárnál előbb következett be a népesség csökkenő tendenciája, így a korábbi nagy lendületből származó 20%-os növekményének felét elvesztette napjainkra. A többi város átlagában a nyolcvanas évek végéig tartó növekedés után mérsékeltebb visszaesés következett be. A vizsgált korszakra így 20%-os növekmény adódik, ami mögött természetesen nagy szórások lehetnek, természetesen a balatoni városok javára (KERESE T. 2005). A községek össznépessége végig lejtőn van, fogyatkozásuk csak a kilencvenes években mérséklődik, majd napjainkban ismét gyorsulóban van. Ezzel együtt lakosságuk mintegy negyedét veszítették el 1970 óta. A városok összegéhez hasonlóan természetesen itt is nagy különbségek lehetnek az egyes falvak között, melyek egy másik vizsgálat tárgyát képezhetik.

3. ábra Somogy megye településtípusainak relatív népességváltozása 1970-2007



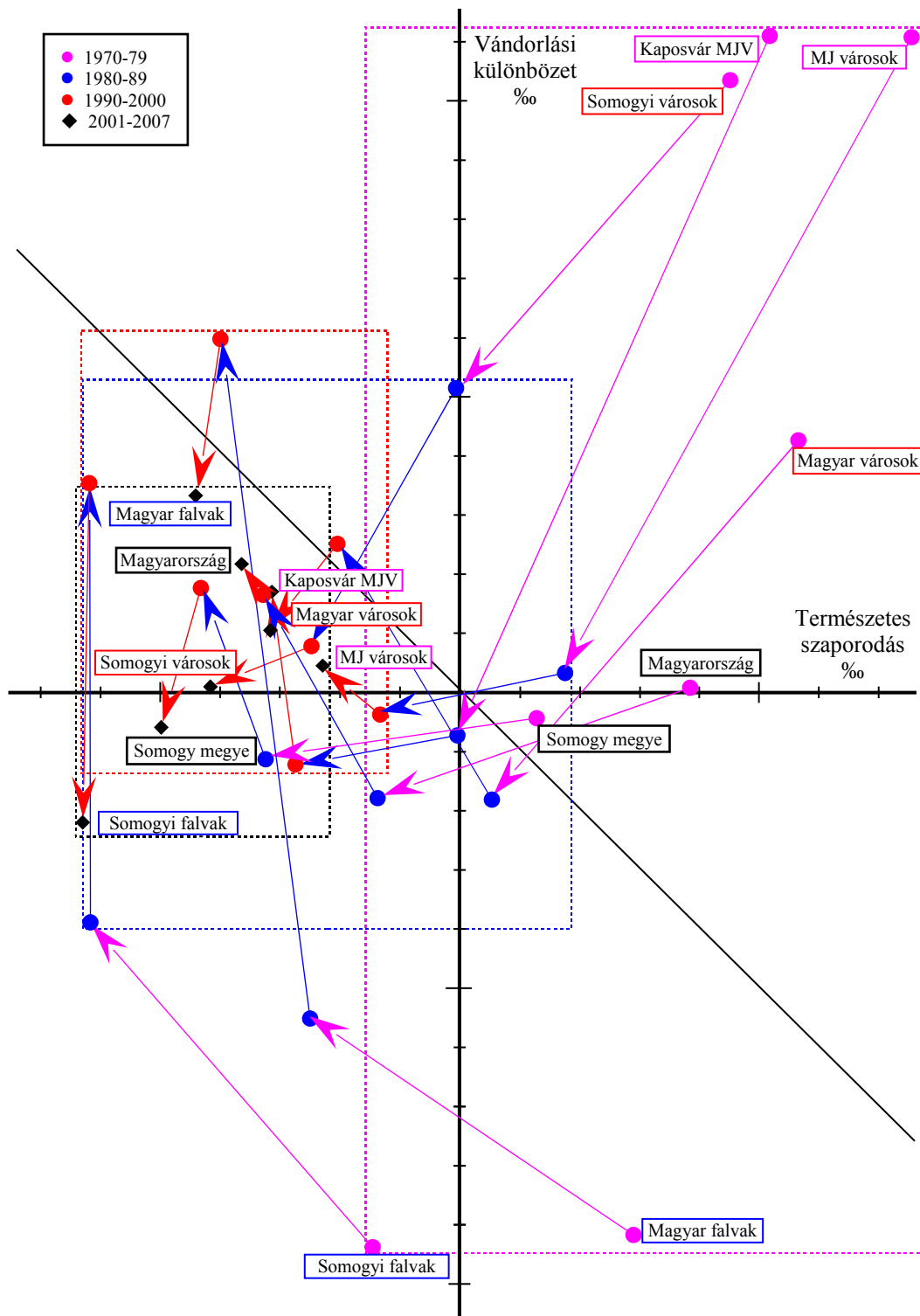
Forrás: KSH

Az egyes településtípusok megyei és országos népmozgalmi tendenciáit a 4. ábrán szemléltettük. A könnyebb áttekinthetőség kedvéért az azonos településtípusok somogyi és országos címkéit azonos színnel jeleztük. Az évtizednek megfelelő színű halvány keret jelzi az adatok szóródását, amelynek méretéből és eltolódásából következtethetünk az általános tendenciákra is.

A grafikonon látható tendenciák az alábbiakban foglalhatók össze. A természetes szaporodás folyamatosan tolódik a negatív irányba a somogyi falvakat kivéve minden településtípusban. Bár az eltolódás egyre kisebb mértékű, ez az ábrázolt adat ráta jellegéből fakadóan mégis gyorsuló természetes fogyást takar. A vándorlási különbözetben a hetvenes évtizedre jellemző szélsőségek jelentősen csökkentek a nyolcvanas évekre. Az erős vándorlási többlettel rendelkező városok és a hiánnyal küszködő falvak is a tengely felé mozdultak el. A kilencvenes évtizedben aztán fordulat következett be a migráció településtípusonkénti irányában. A népesség a falvak és a kisebb városok irányába fordult, miközben a nagyvárosok kismértékű migrációs veszteséget szenvedtek el. Itt kell megjegyeznünk, hogy az ezredforduló előtti két évtized adataiban az 1990-es népszámlálás már említett esetleges alulszámlálása és a minden bizonnyal erősödő nemzetközi vándorlás is megjelenik. Az ezredforduló után azonban mindegyik településtípus egyenlege a pozitív tartományba került, amit Budapest nullszaldója mellett már csak a nemzetközi vándorlás többletével magyarázhatunk. Persze ez nem azt jelenti, hogy a bevándorlók célpontja a vidék lenne, hanem a jelentős részben Budapesten koncentrálódó külföldiek az onnan vidékre települő magyarokat pótolták.

Az országos és somogyi tendenciákat összehasonlítva jól látható, hogy Somogy megye egésze és a somogyi települések természetes szaporodása is hasonló irányban változott, de minden korban rosszabb volt, mint az azonos kategória országos átlaga. Különösen a falvaknál már a hetvenes években is megfigyelhető természetes fogyás a szembetűnő. Ennek oka lehet, hogy főleg az átlagnál nagyobb mobilitású, szülőképes, fiatal korosztályok vándoroltak el, így a megye minden településtípusában a népesség reprodukációs képessége gyorsabban csökkent az országosnál, de ez leginkább a falvakat érintette. A másik ok lehet, hogy különösen a Dráva mentén az egykézés elterjedt volt már a XX. század elején is, így Somogy megye régóta az országosnál gyengébb szaporasággal rendelkezik. A természetes szaporodás csökkenése 1980 után már megáll, ami valószínűleg a roma etnikumnak köszönhető.

4. ábra. A természetes szaporodás és a vándorlási különbözet változása 1970-2007 Somogy megye és Magyarország településtípusaiban\* az intervallumok évi átlagában



Forrás: KSH; \* a 2007-es településbesorolás szerint

A vándorlásban már jelentősebb különbségeket lehet felfedezni. A megye egészének vándorlási hiánya az első dekádban országosan nem jellemző. Az akkori politikai viszonyok nem igazán tették lehetővé a nemzetközi vándorlást. A nyolcvanas években mutatkozó növekvő negatívum viszont a lazuló utazási szabályoknak köszönhetően felerősödő kivándorlás mellett, az 1990-es alulszámlálásnak is lehet köszönhető. A kilencvenes dekádban a somogyi vándorlás is többletbe váltott – nagyrészt a szocialista ipar leépítése miatt bekövetkező hazatelepülésnek köszönhetően – és Magyarország nemzetközi vándorlási egyenlege is pozitívan alakul a főleg keletről érkező külföldi bevándorlók következtében, illetve az 1990-ben kihagyott polgárokat is megtalálta a KSH. Az ezredforduló után aztán az országos vándorlási egyenleg kismértékű növekedésével ellentétben Somogyot ismét az elvándorlás jellemzi. A népesség jelenkori elköltözését okozhatja, hogy az ezredforduló körüli gazdasági fellendülés Somogyban kevésbé volt érezhető, és a megye gazdaságilag az egyik legelmaradottabb területté vált az országban. Ezen a területfejlesztési források sem tudtak jelentősen változtatni.

A településtípusokat vizsgálva megállapíthatjuk, hogy a hetvenes években a megyeszékhely, hajszálra hozza a megyei jogú városok kiemelkedő többletét, majd a nyolcvanas években meginduló szuburbanizációs folyamatok nulla közelébe taszítják az egyenleget, mely Kaposvár esetében már némi elvándorlást jelent. Megjegyzendő, hogy emellett a város – a természetes szaporodás nullázódása miatt – már a fogyó népességű települések közé került, mely ekkor még csak Miskolcot, Tatabányát és Békéscsabát jellemezte a megyeszékhelyek közül (TÓTH J. 1993). A kilencvenes évek folytatódó elvándorlása után azonban Kaposvár hirtelen a pozitívba váltott a 2000-es években, ellentétben a többi megyei jogú város gyakorlatilag stagnálást mutató átlagával. Ezt semmiképp sem magyarázza a somogyi megyeszékhely gazdasági fejlődéséből fakadó vonzerő, hiszen időközben a város számos összehasonlításban a sereghajtók közé került. Sokkal inkább a somogyi vidék relatív elmaradottsága miatti újabb városba költözési hullám, valamint az újonnan létrehozott Kaposvári Egyetem drasztikusan felemelt hallgatói létszáma lehet oka a pozitív vándorlási különbözetnek, hiszen a jelentős számú idevonzott vidéki hallgató mellett a kaposvári fiatalok közül is kevesebben hagyják el városukat.

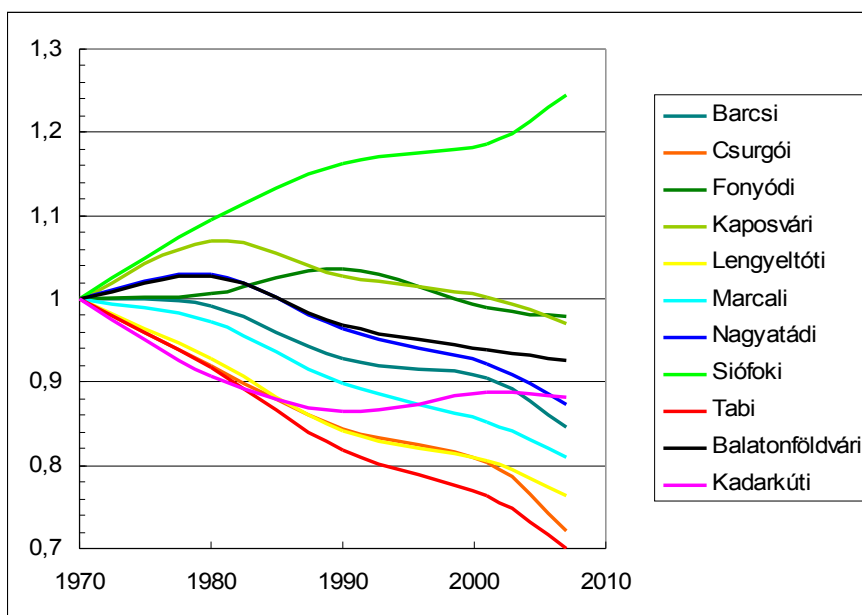
Az egyéb városok esetében kezdetben igen magas – a megyei jogú városokéval megegyező – vándorlási többlettel rendelkező somogyiak a csökkenő irányvonal ellenére a nyolcvanas években is inkább célpontjai a migrációnak, miközben a kisebb városok országos egyenlege fogyásba ment át. A kilencvenes években viszont újra a vándorlás célpontjaivá váló átlag magyar kisvárosokkal ellentétben a somogyiak továbbra is egyre csökkenő vonzerőkkel bírtak, mely az ezredforduló előtti évtizedben helycserét eredményezett, s már csak az országos átlagot alulmúló, éppen 0 fölötti egyenleget mutattak. Az ezredforduló után Somogyban folytatódott a stagnálás, viszont az országos tendencia negatívan mozdult el, de még mindig kismértékű többlettel rendelkeznek. A Somogyi kisvárosok korábbi kiemelkedő vonzerejét nagy valószínűséggel a Balatonpart okozhatta, mely mérsékelten minden bizonnyal napjainkban is fennáll, de a többi kisváros erősen negatív egyenlege jelentősen lefontja a megyei átlagot.

A legnagyobb változások a falvak esetében játszódtak le. Magyarország és Somogy községeit is erős elvándorlás jellemezte a hetvenes, de csökkenő mérték mellett a nyolcvanas évtizedben is, majd a kilencvenes években óriási pozitívumba váltottak át. Ez nemcsak a dezurbanizáció folyamatával magyarázható, hanem egyrészt azzal is, hogy a csődbe jutó szocialista nagyipar városokba költözött, de falusi gyökereit még megtartó munkaereje visszaáramlott a falvakba, másrészt a piaci ingatlanárakkal óriási szakadék keletkezett a városi lakások és a falusi házak árai között, így a lecsúszó rétegek menekülési útjává váltak az olcsó falusi települések. Az ezredforduló után, valószínűleg az államilag támogatott lakáshiteleknek köszönhetően ez a tendencia fékeződött ugyan, de országos szinten a falvak továbbra is pozitív egyenleggel rendelkeznek. Somogyban azonban újra a migráció vesztes települései lettek a községek, népességük ismét zömmel a Balaton és Kaposvár felé áramlik. Kaposvár és a falvak népmozgalmi mutatói tehát az ezredforduló előtt Somogyban is hasonló irányokat, de többnyire negatívabb értékeket mutattak, mint az országban, az egyéb városok viszont a Balatonnak köszönhetően kiemelkedő vándorlási többlettel rendelkeztek. Az ezredforduló után a változások iránya azonos volt az országgal, az eredményt tekintve viszont a megye egésze és a falvak tekintetében ellentétes vándorlási egyenleg figyelhető meg, mint az országos adatok. Az abszolút népességváltozás a hetvenes években a városok erőteljes növekedését és a falvak csökkenését jelzi. Utóbbiak országosan a kilencvenes években még némi növekedést is fel tudtak mutatni, majd az ezredforduló után újra csökkenésnek indultak, ezzel ellentétben a somogyi falvak össznépessége végig csökkenő, mely 2000 után újra gyorsuló tendenciával jellemezhető.

### **3.3. Népmozgalmi tendenciák kistérségi különbségei Somogyban**

Ha a megye 11 kistérségének 1970-hez viszonyított relatív népességváltozását szemléljük (5. ábra), két dolog ötlük rögtön a szemünkbe. Az egyik, hogy egyedül a megye északkeleti csücskében elhelyezkedő síófoki kistérség népessége növekszik folyamatosan, a másik, hogy a kezdeti évek kivételével általánosan lefelé tartó tendenciákat a megye legújabb kistérsége, a kadarkúti töri meg. Alaposabb áttekintés után a következő népességfejlődési változatokat különíthetjük el.

5. ábra. Somogy megye kistérségeinek relatív népességváltozása 1970-2007



Forrás: KSH

Kiemelkedő népességdinamikájával önálló kategória a vizsgált korszakban végig erős növekedéssel jellemezhető siófoki kistérség. A dinamika eredményeként negyedével nőtt Siófok és környékének népessége a korszakban. A kaposvári és némi eltolódással a fonyódi kistérség is a kezdeti növekedés után lassú csökkenésbe kezdtek, mely összességében stagnálást eredményezett. A nagyatádi és a balatonföldvári szintén gyenge növekedéssel rajtolt 1970-ben, de a nyolcvanas évektől erős fogyásba mentek át, és kb. 10% körüli népességvesztés érte őket az elmúlt szűk négy évtizedben, nagyjából a megyei átlagnak megfelelően. A barcsi és a marcali térségek már a kezdeti évtizedben is némi fogyatkozást mutattak, miután az előzőkhöz hasonló meredekséggel csökkentek, így 15-20% közötti veszteséget halmoztak fel. A lengyeltóti, a csurgói és a tabi kistérségek népességváltozása végig erős csökkenéssel jellemezhető, aminek eredményeképp 20-30% közötti veszteséget szenvedtek el 1970-es népességükhöz képest. Kezdetben a vesztesékekkel tart a megye legifjabb térsége a kadarkúti is, sőt itt a legnagyobb a népességcsökkenés a hetvenes dekádban, de a nyolcvanas évektől lassult az ütem, majd a kilencvenes években irányt váltva még abszolút növekedést is fel tudott mutatni. Az ezredforduló stagnálása következtében a teljes időszakban valamivel 10% fölötti volt a népességvesztés.

A népmozgalom területi különbségeinek alakulását is érdemes volt vizsgálni, hiszen Somogy megye 11 kistérségének mutatói igen változatos képet mutatnak (6. ábra). A diagramm hasonló színkulccsal készült, mint a településtípusokat bemutató, csak a feliratok keretezése a hasonló demográfiai pálya szerint történt. A természetes szaporodás rátája itt is általánosan toródik a negatív irányba, de a Kadarkúti a kilencvenes évektől, a Lengyeltóti az utolsó korszakban már csökkenő mértékű

természetes fogyással rendelkeznek. Oka ennek a pozitív természetes szaporodási rátájú roma népesség magas és egyre növekvő arányában kereshető, de a kadarkúti kistérség esetében a szuburbanizációs folyamatok is felelősek lehetnek.

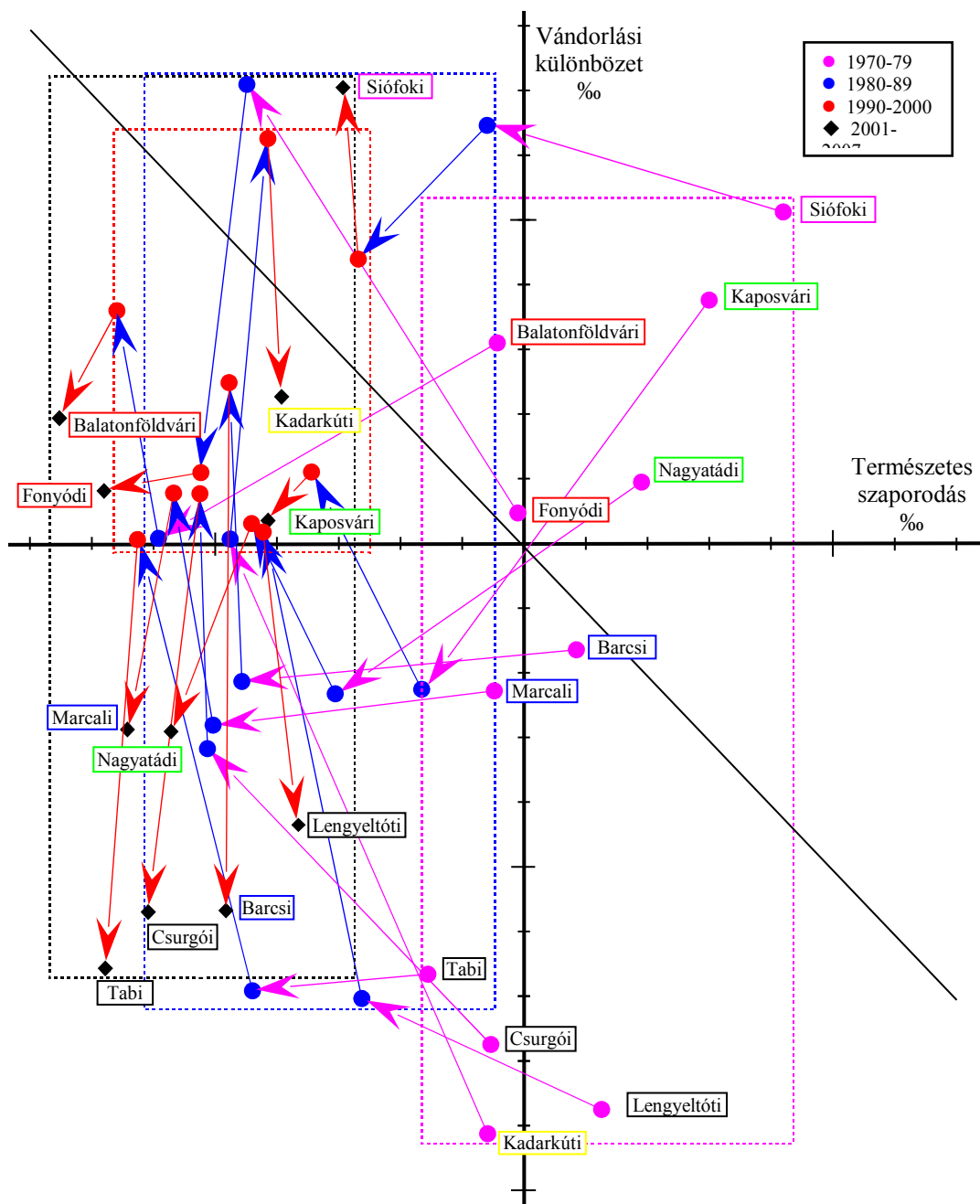
A vándorlási különbözetben itt nemcsak a hetvenes évtizedben figyelhető meg a természetes szaporodásnál jóval nagyobb szórás, hanem míg a településtípusok esetében ez fokozatosan csökkent napjainkig, addig a kistérségek esetében végig erős szélsőségek jellemezték a vándorlás egyenlegét. Csak a kilencvenes években látható egy szóródás-csökkenés elsősorban a negatív oldal eltűnésével, de az ezredforduló után újra visszaállt a közel -7 ezrelékes minimum, 2000 után tehát újra a szélsőségek jellemzik a térségi különbségeket. Az egyes kistérségek dekádok közti változásának iránya itt is kezdetben általánosan a szélsőségek csökkenése felé mutat, de itt mindig van egy-két kivétel, ami a szélső értékeket tartva sokkal szórtabb tendenciákat eredményez. Ez a földrajzi elhelyezkedés és a fejlettségi különbségek különböző korszakokban változó népességvonzó és taszító hatásait jelezheti. Meg kell jegyezzük, hogy a két köztes intervallum, azaz a nyolcvanas és a kilencvenes évek vándorlási különbözetét a tényleges migrációs folyamatok mellett az 1990-es népszámlálás korábbiakban említett, többlettől eltérő módszertana is – akár területenként eltérő irányban – befolyásolhatta, így a hivatalos adatokból levont következtetéseket némi fenntartással kell kezelni.

Mivel a természetes szaporodásban csak kisebb differencia lehetséges fel, az egyes kistérségeket a vándorlási egyenlegben felismerhető hasonlóságok illetve különbségek szerint csoportosítottuk. Mindkét szempontból a legpozitívabb mutatókkal a megye északi csücskét elfoglaló siófoki kistérség rendelkezik az összes időintervallumban. Amellett, hogy a vándorlási egyenlege némi ingadozással, de végig erős többletet mutat, a természetes szaporodásban is a legjobb mutatókkal rendelkezik. Bár utóbbi a nyolcvanas évektől itt is fogyásba ment át, a legkisebb természetes fogyással rendelkező somogyi térség a siófoki. Ez összefügghet a vándorlásban megmutatkozó erős többlettel, hiszen a migrációban legnagyobb arányban elsősorban a fiatalabb kohorszok vesznek részt, melyek magasabb születésszámot eredményeznek. Még fontosabb, hogy a természetes fogyást bőven pótolja a nagymértékű bevándorlás, és a siófoki térség népességváltozása mutatja a legnagyobb pozitív értéket végig. Sőt, 2000 után egyedüli növekvő népességű kistérségként tarthatjuk számon Somogyban. Ennek okát könnyen magyarázhatnánk a balatoni idegenforgalom gazdaságélénkítő hatásával, de a dinamikát ma már sokkal inkább az okozhatja, hogy Siófok az országos térszerkezeti háló központi, sűrűbb textúrájú, magasabb fejlődési potenciállal rendelkező részének a délnyugati szélén található. Hazánk egyik legfejlettebb kistérségeként, kiváló közlekedési adottságai miatt is kevésbé kerül el a tőke, mint a többi, így a népességvándorlás egyik fő célpontja lett.

A másik két Balaton menti kistérség – a balatonföldvári és a fonyódi – bár közlekedés-földrajzilag hasonlóan jó pozíciókkal rendelkezik, de a fővárostól mért nagyobb távolságuk, és centrumaik kisebb mérete miatt is gyengébb vonzerőt jelentenek, így összességében jóval kisebb vándorlási többletet mutatnak. A szaporulatuk eleve negatívummal indul, és ma már a legerősebb természetes fogyás épp náluk mutatkozik. Utóbbinak oka lehet a nyugodt balatoni üdülővárosokat nagyobb arányban megcélzó idősebb korosztály, akik közül sokan a téliesített nyaralóba költözéssel a fiatal generáció lakásproblémáit segítenek megoldani. Megjegyzendő, hogy a teljes stagnálást jelző origó-

ból induló fonyódinak a nyolcvanas években volt egy látványosan kiugró vándorlási többlete, ami az összevont Boglárlelle városfejlesztési törekvéseivel függhet össze. Eközben a balatonföldvári mini térség vándorlása a nulla és a közepes többlet között váltakozott.

**6. ábra: A természetes szaporodás és a vándorlási különbség változása 1970-2007 Somogy megye kistérségeiben az intervallumok évi átlagában.**



Forrás: KSH; \* a 2007-es kistérségi területbeosztás szerint



A megyeszékhely és hasonlóan a – megye sokáig harmadik fejlődési centrumát tartalmazó – nagyatádi kistérség átlag körüli hullámzó változást mutat. Miközben a kezdeti természetes szaporodás egyre inkább fogyásba megy át, a vándorlási különbözet szinkronban csökken illetve nő a két térségben. A szocialista megyeszékhely-fejlesztés következtében erős többlettel induló kaposvári a nagyatádival megegyező mértékű fogyásba megy át a nyolcvanas évek megtorpanásában, aztán a kilencvenesben mindkettő kismértékű többletet mutat. Az ezredforduló után a kaposvári nullszaldónál egy hajszállal jobb többletet, a nagyatádi viszont közepes veszteségbe zuhanva, a marcalival került egy szintre. Ezzel visszaállt a két kistérség közötti kezdeti 3 ezreléknyi különbség, de most már alacsonyabb szinten.

A másik két kiscentrum – a korábban járási székhely Marcali és Barcs – térségei nagyjából nulla körüli természetes szaporulattal, de már kis mértékű elvándorlással jellemezhetők a hetvenes években is. Mindkét térség vándorlási vesztesége a nyolcvanas évtizedre kismértékben növekszik, aztán a kilencvenesben főleg a barcsi esetében többletbe vált, hogy az ezredforduló után ismét veszteségbe menjen át. Különösen az addig jobb helyzetben lévő barcsi térség 5 ezrelékes mínusza feltűnő, amivel átkerült a legerősebb elvándorlású csoportba. Érdekes, hogy eközben a nyolcvanas évektől a természetes fogyás üteme marcali esetében csak minimálisan, a barcsi esetében viszont egyáltalán nem fokozódik tovább.

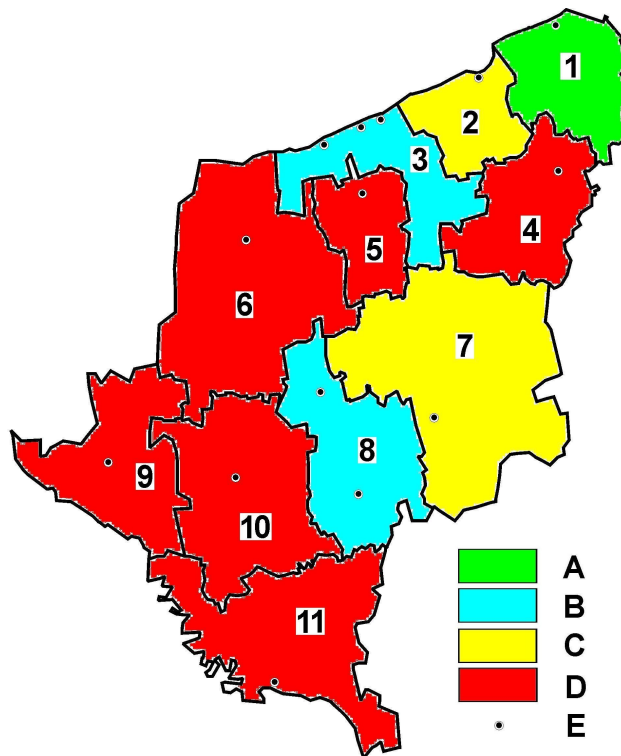
A hetvenes években a megye négy legnagyobb elvándorlási térségéből három – a kilencvenes évtized rövid nullszaldós korszaka után – ismét 5-6 ezrelék körüli vándorlási veszteséget mutat az ezredforduló utáni években. A tabi, csurgói és lengyeltóti kistérségek a kezdetit leszámítva mindegyik intervallumban a legrosszabb egyenleget mutatták, és az időközben idekerült barcsi térséggel együtt a megye degradálódó perifériatérségeit alkotják, népességfogyásuk évi 1% körüli ütemben zajlik. Nemcsak az erős elvándorlás jellemzi őket, hanem ehhez közel hasonló mértékű természetes fogyás is társul, bár utóbbi már nem változik jelentősen. Sőt érdekes színfolt a képen, hogy a lengyeltóti kistérség természetes fogyása még némileg csökkent is, amit a jelentős roma etnikum magasabb szaporodási ütemével lehet indokolni.

A legnagyobb volatilitást a kadarkúti kistérség mutatja. Míg a hetvenes években a legrosszabb demográfiai jellemzőkkel bírt – legnagyobb elvándorlás és bár kicsi, de második legnagyobb természetes fogyás – a nyolcvanas évekre már nullszaldóssá vált a vándorlása, majd a kilencvenes évtizedben a siófokit megelőzve a legnagyobb vándorlási többletet mutatta. Ez a fogyást is meghaladva abszolút népességnövekedést jelentett a fogyatkozó létszámú Somogyban. Az ezredforduló után ugyan a kiugró vándorlás csökkent, de még mindig a pozitív tartományban maradt, és a második legjelentősebb vándorlási célpont a megyében. A kadarkúti kistérség többiekétől elkülönülő pályáját részben szintén a roma etnikum, részben az agglomerációs folyamatok erős befolyása okozhatta. Emlékeztetőül: ez a legfrissebb kistérség a megye két legifjabb városával, melyet a kaposvári nyugati harmadának kiválásával hoztak létre úgy, hogy a Kaposvártól kb. 25 kilométerre fekvő két kisvárostól a megyeszékhely közigazgatási határáig terjed. Azaz a kistérség a kaposvári agglomeráció nyugati harmadának leválasztásával jött létre, községeinek közel fele a belső, míg a többi gyakorlatilag a külső gyűrű része. Ügyesen kiszámolták az itteni települések vezetői, hogy különválva a leghátrányosabb helyzetű kistérségek közé kerülnek, ami jóval több központi támogatás elérését teszi lehetővé,

mint a kaposvári részeként. Ismét egy ékes példája ez annak, hogy a közigazgatási illetve statisztikai határok meghúzóása Magyarországon a tényleges földrajzi logika helyett a politikai és anyagi érdekek pillanatnyi állása szerint történik. Régóta örökzöld témája ez a magyar regionális földrajznak.

Végül a kistérségek demográfiai típusait foglaljuk össze (7. ábra). Megállapíthatjuk, hogy csak a siófoki térség tudott máig tartó növekedési pólus maradni, közepes növekedési ütemmel. Ezen kívül a fonyódi és az agglomeráló kadarkúti kistérségben pótolta egy évtizedig a csökkenő születéseket a hirtelen megugró vándorlási többlet, így az átlagnál kisebb ütemű népességfogyásuk a mérsékelt csökkenő típusba sorolja őket. A hetvenes években még növekedést mutató kaposvári és balatonföldvári kistérség a nyolcvanas évektől már átlag körüli, közepes mértékű fogyással jellemezhető. A hetvenes években még növekvő nagyatádi, a többi már korábban is fogyó tendenciát mutató kistérséggel együtt jóval átlagon felüli népességvesztést szenvedett el, erős demográfiai eróziójukban a természetes fogyás és a jelentős elvándorlás egyaránt részes.

7. ábra. Somogy megye kistérségeinek népességváltozása 1980-2007 között.



Jelmagyarázat: A – növekvő, B – mérsékleten csökkenő (0 – 6%),  
C – közepesen csökkenő (6 – 13%), D – erősen csökkenő (13% <), E – város

## 4. ÖSSZEGZÉS

Somogy megye elmúlt évtizedekben végbement és napjainkban zajló demográfiai folyamatairól az alábbi megállapításokat tehetjük:

- A hetvenes évek vége óta az országos átlagnál nagyobb, sőt az egyik legerősebb természetes fogyás jellemzi a megyét.
- A kilencvenes évek rövid visszatelepülési időszakát leszámítva negatív vándorlási folyamatok érvényesülnek, mely a megyék között nem kiemelkedő, a megyén belüli területi különbségek azonban igen erősek.
- Az elvándorlás legerősebben a falvakat érintette, amelyek Somogyban ma is – ellentétben az országos tendenciával – negatív vándorlási egyenleget mutatnak. A kisvárosok egyre csökkenő aktívuma is lenullázódott napjainkra, és az országos átlag alá került. Ezzel szemben a megyeszékhely két évtized fogyás után ismét a népességvándorlás célpontja lett.
- A megye regionális folyamataiban északkelet-délnyugat irányú lejtő figyelhető meg. A síófoki kistérség országosan is kiemelkedő demográfiai jellemzői mellett Somogy északi és központi részének 4 kistérségében – köztük a kaposváriban is – mérsékelt vagy átlagos népességsökkenés mutatkozik. A megye kistérségeinek felét ezzel szemben – főleg a délnyugati megyerészen – erős demográfiai erózió jellemzi, mely a munkaképes lakosság elvándorlásával a gazdaság konzerválódását eredményezheti.
- Az ezredforduló után intézményesen is beinduló terület- és településfejlesztési támogatások nem tudtak javítani a Kaposvár körüli délnyugat-magyarországi rurális térség népességmegtartó képességén, sőt a negatív folyamatok 2000 óta ismét felerősödtek.

Mivel Somogy megye és a Dél-Dunántúl belső vidékeit továbbra is elkerüli a közlekedési infrastruktúra 2000 óta látványosan beinduló, de keletre koncentráló fejlesztése, a negatív folyamatok és ezzel a hátrányos helyzet konzerválódása úgy tűnik hosszú távon is elkerülhetetlen a térségben. A régió peremén – a Balatonparton és a Duna mentén – húzóó évezredes térszerkezeti tengelyek vonalán épülő tranzit autópályákhoz hiányoznak a csatlakozás feltételei, de a leromló utak miatt a régió belső közlekedése is egyre körülményesebb. Ebben hazánk közlekedésfejlesztési koncepciója és napjaink gazdasági világválsága miatt sem várható középtávon javulás, így hamarosan az M3-as és elágazásai által feltárt északkeleti térség helyett a somogyival együtt formálódó tolna-baranyai rurális térség lehet Magyarország modernizációtól elzárt szegénypólusa.

## 5. IRODALOM

- CSITE A. – NÉMETH N. 2007: *Az életminőség területi differenciái Magyarországon: a kistérségi szintű HDI becslés lebetősegei*. Budapesti munkagazdaságtani füzetek 3. MTA-KTI Budapest
- DÖVÉNYI Z. 2005: *A Magyarországot érintő nemzetközi vándorlás néhány területi aspektusa*. Kisebbségkutatás 14/3.sz. 338-344.p.
- DÖVÉNYI Z. 2007: *A belföldi vándormozgalom strukturális és területi sajátosságai Magyarországon*. Demográfia D. 4. p.335-359.
- EKÉNÉ ZAMÁRDI I. 2003: *A migráció szerepe a területi kiegyenlítődesben*. In: SÜLI-ZAKAR I. (szerk.): *A terület- és településfejlesztés alapjai*. Dialóg Campus Kiadó, Budapest-Pécs. pp. 269-283.
- FALUVÉGI A. 2003: *Tájékoztató a kiemelten támogatott településekről*. KSH, Budapest
- FALUVÉGI A. 2004: *A társadalmi-gazdasági jellemzők területi alakulása és várható hatásai az átmenet időszakában*. MTA-KTK Műhelytanulmányok. 2004/5
- HABLICSEK L. – TÓTH P. P. (1995): *A nemzetközi vándorlás hatása a magyarországi népesség számának alakulására 1994–2010 között*. In: SIK E.– TÓTH J. (szerk.): *Táborlakók, diaszpórák, politikák*. MTA PII – Sík Kiadó, Budapest p. 161–179.
- HABLICSEK L. – TÓTH PÁL P. 2001: *A nemzetközi vándorlás szerepe a magyarországi népesség számának megőrzésében 1999–2050 között*. In: CSEH SZOMBATHY L. – TÓTH PÁL P. (szerk.): *Népesedés és népesedéspolitika*. Századvég Kiadó, Budapest, 395–429.
- HABLICSEK L. 2003: *A népességreprodukciónak területi aspektusairól*. Demográfia IDVII. 3-4. p.300-320.
- HABLICSEK L. 2004: *A nemzetközi vándorlás hatása Magyarország népességének változására*. Demográfia IDVII. 3-4. p.300-320.
- HABLICSEK L. 2007: *Népességünk következő évtizedei – különös tekintettel a területi különbségekre*. Demográfia D. 4. p.392-429.
- HORVÁTHNÉ TAKÁCS I. 2008: *A migráció jellemzői Dél-Dunántúlon, 2000–2006*. Területi statisztika, 11. évf./5. p.619-625.
- ILLÉS S. 2002: *Belföldi vándormozgalom a XX. század utolsó évtizedeiben*. In: FARAGÓ T. (szerk.): *Szerkezetek, folyamatok, összefüggések. Új Mandátum Kiadó, Budapest, p. 245-280*.
- KERESÉ T. (2005): *Somogy megye területi fejlődése a városhálózat alakulása alapján*. Comitatus XV./8-9. 44-62.p.
- KURUCZ G. (2002): *Somogy megye demográfiai helyzete az ezredforduló évében*. Somogyi Múzeumok Közleményei 15. Kaposvár p.275–288.

- TÓTH J. 1992: *A gazdasági folyamatok és a népesedés*. Comitatus, II. évfolyam, 1-2. szám pp. 22-24.
- TÓTH J. 1993: *Nagyvárosok a magyar településrendszerben*. Comitatus, III. évfolyam, 7-8. szám pp. 40-53.
- TÓTH J. 2004. *Kell nekünk régió?* In: HITSEKER M. – SZILÁGYI ZS. (szerk.): *Mindentudás Egyeteme*, III. kötet. Kossuth Kiadó, Budapest. pp. 193-212.