

Fullér Andrea egyiptológus, az ELTE Egyiptológia Doktori Programjának hallgatója. Kutatási területe a női bronzplasztika szerepe a templomi kultuszban a 22–26. dinasztia időszakában.

Legutóbbi írása az *Ókorban*:
A kaposvári Szivárvány Kultúrpalota egyiptizáló dekorációja (2014/4).

Gondolatok egy bronzszoborról és a lótuszvirágon ülő oroszlánfejű istennő ábrázolásáról



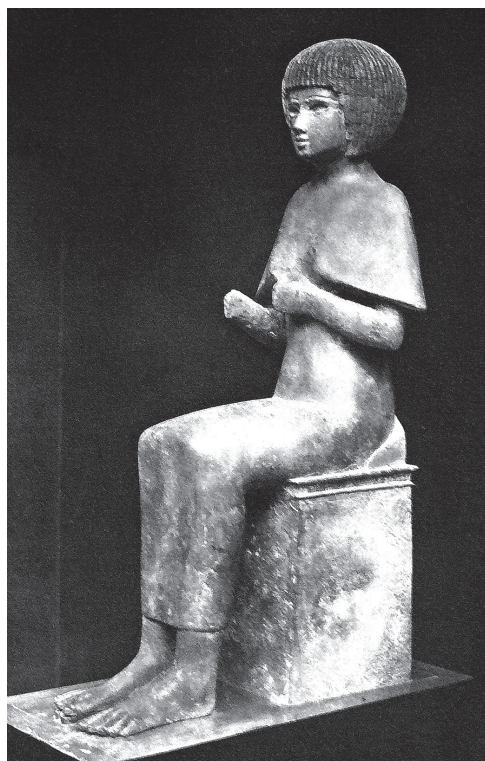
1. kép. A British Museum EA 43373. leltári számú szobra a *Maat*-felajánlásának gesztusával (© Trustees of the British Museum)

Az egyiptomi fémszobrászat kiemelkedő darabjai közé tartoznak azok a női bronzszobrok, amelyek többsége a Harmadik Átmeneti Kor (Kr. e. 1069–664) időszakára keltezhető. Az egységes csoportot alkotó szobrokat olyan stilisztikai jegyek kötik össze, mint hajviselet, ruházat és testalkat. Legtöbbjük rituális cselekedet végrehajtása közben jeleníti meg az ábrázolt személyt (1. kép). A szobrok mérete 34–90 cm között változik.¹ A készítésükhöz felhasznált értékes nyersanyagok, nagy méretük, ábrázolt gesztusaik, az öltözék és hajviselet alapján a szobrok többsége az istenfeleségekhez és legszűkebb környezetükhöz köthető.²

Az itt tárgyalt bronzszobor a csoport egyetlen olyan darabja, amely trónon ülő nőalakot ábrázol (2. kép). A magányúteménybe került tárgyról – amelyet Paul Mallon régiségkereskedő értékesített 1925-ben³ – mindössze egy leírás és két fénykép készült, amelyeket az aukciós katalógusban közöltek.⁴

A katalógus közelmúltban elvégzett, kiváló minőségű digitalizálása új perspektívát nyitott a szobor tanulmányozásában, és lehetővé tette a trón oldalát díszítő ábrázolás megfigyelését, valamint a darab stíluskritikai elemzését.⁵

Jelen tanulmányban a Mallon-szobrot és a trónszék dekorációját a rendelkezésre álló párhuzamok alapján vizsgálom, és egy eddig kevésbé tanulmányozott ikonográfiai motívum, továbbá stíluskritikai elemzés segítségével javaslatot teszek a szobor keltezésére és rendeltetésének meghatározására.



2. kép. A Mallon-szobor (Migeon *et al.* nyomán)

A Mallon-szobor leírása

A szobor egy *naos* formájú trónon ülő nőalakot ábrázol, aki bokáig érő, testhez simuló ruhát visel. A felkart takaró, bő ruhaujjú öltözék díszítetlen, nem mutatja pliszírozás nyomait.⁶ A finom vonásokkal megmintázott arcot rövid, kerek, apró fürtökből álló, a fület eltakaró paróka keretezi. A ma már hiányzó szemet és szemöldököt egykor berakással alakították ki. A finoman modellált hosszú lábfej szinte a trón aljával egy síkban helyezkedik el. Öntési hiba folytán a jobb láb rövidebb. A nőalak

behajlított bal karját a melle alatt magához szorítja, összezárt kézfejében egykor rituális tárgyat tarthatott. Könyökben behajlított jobb karját előrenyújtja, kézfeje hiányzik. A gesztus alapján ebben a kezében is rituális eszközt foghatott.

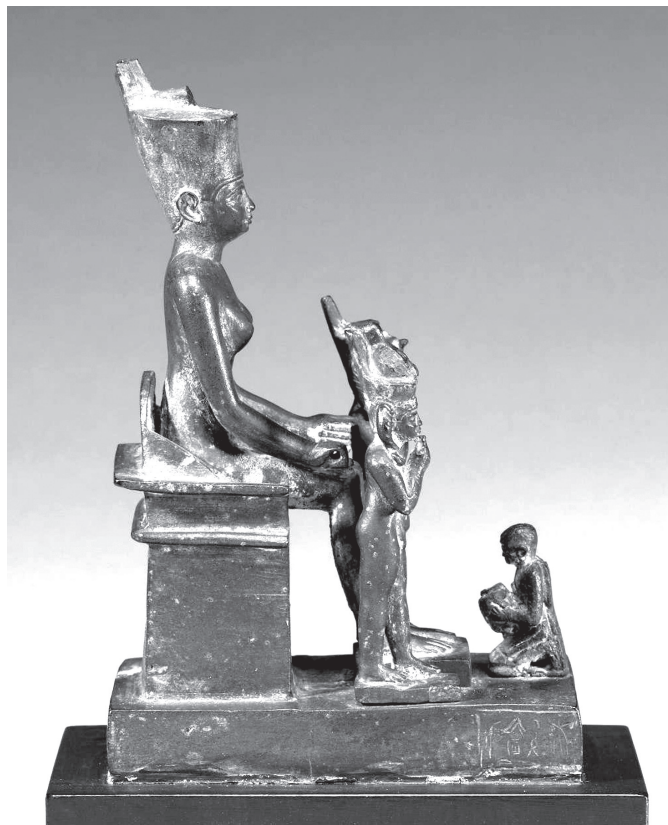
Kiemelt figyelmet érdemel az alacsony, lekerekített hátamlával ellátott, jellegzetes alakú trón, amelynek felületét az aukciós katalógus leírása alapján finoman cizellált dekoráció díszíti.⁷ A trón bal oldalára egy lótuszvirágon kuporgó, oroszlánfejű istennő ábrázolását vésték. Az istenségtől jobbra és balra egy-egy királyszobrocskát tartó *naos* helyezkedik el. Mindkét királyszobor egy-egy *udzsat*-szemet tart. A jelenetet két kitárt szárnyú istenség keretezi.

A trón jobb oldalán Amaszisz fáraó (Kr. e. 570–526) kartusai láthatók. A hátoldal díszítménye nem felismerhető. Alul, a trón oldalain tollminta fut körbe. A szobrot Amaszisz kartusai alapján a 26. dinasztia időszakára keltezték, és egy hercegnő ábrázolásának tekintették.⁸

Párhuzamok

A naos formájú trón párhuzamai

A szoborhoz legkönnyebben fellelhető párhuzamokat a kisplasztika tárgyköre kínálja. Ezek mindegyike a különleges alakú trónszékhez kapcsolódik. A kisbronzok érdekessége, hogy a *naos* formájú trón szinte minden esetben Néith istennő ábrázolásához tartozik.⁹ A tárgyak többsége a trónon ülő istennőt a gyermek Hórusz, Harpokratész társaságában ábrá-



3. kép. A Néith istennőt egy-egy Harpokratész-figurával ábrázoló kisplasztika
(© The Walters Art Museum, Baltimore)

zolja. Közülük az egyik legösszetettebb kompozíció a Walters Art Museum kisplasztikája (54.541), amelynél Néith alakját egy-egy Harpokratész keretezi, az istenségek előtt pedig egy áldozatot bemutató férfi térdel (3. kép).¹⁰ A további ismert daraboknál a Harpokratész-figurák egyike (Ashmolean Museum, Oxford 1892.1126),¹¹ vagy mindkettőjük hiányzik (LACMA, 50.14.1).¹² Elhelyezésükre a csapszegek rögzítését biztosító mélyedések utalnak. A párhuzamok között kivételt képez egy Néith istennőt egyedül ábrázoló darab (Rijksmuseum van Oudheden, AB 10).¹³

A leideni kisplasztikát (AB 10) Bodil Hornemann az Újbirodalom időszakára keltezte.¹⁴ A trón oldalán azonban II. Pszametik kartusa található, ami a tárgyat a 26. dinasztia időszakára datálja.¹⁵ A többi darabnál szintén a 26. dinasztia vagy a Későkor időszakára történő keltezéssel találkozunk. A Szaisból származó darab (1892.1126)¹⁶ kivételével a szobrok lelőhelye ismeretlen, ikonográfiájuk azonban szaiszi eredetre utal.¹⁷

Párhuzamok a lótuszvirágon ülő oroszlánfejű istennő ábrázolásához

A trón bal oldalát díszítő, lótuszvirágon ülő oroszlánfejű istennő ábrázolása elsősre nem tűnik túlságosan különleges motívumnak, mégis, ritka és kevésbé tanulmányozott ikonográfiai elem.¹⁸ A Mallon-szobor dekorációja a király- és istenszobrok tárgykörével állítható párhuzamba. Közeli hasonlóságot mutat az a jelenet, amely egy II. Oszorkonnak (22. dinasztia) tulajdonított bronzszobor trónszékét díszíti (4. kép). Bár ikonográfiailag rokon ábrázolásokról van szó, és az elhelyezésük is azonos, fontos eltérés mutatkozik a kettő között. Míg a Mallon-szobor trónján egy oroszlánfejű istennő ábrázolása szerepel,¹⁹ II. Oszorkon (?) trónszékén egy kosfejű istenség ül a lótuszvirágon.²⁰ Ennek az ábrázolásnak az ikonográfiája egyszerűbb: hiányoznak a lótuszvirág mellett elhelyezkedő *naos*ok és az *udzsat*-szemet tartó királyszobrocskák, a jelenetet azonban itt is két napkorongot viselő szárnyas istennő keretezi.

A lótuszvirágon ülő oroszlánfejű istennő ábrázolásához a valódi párhuzamokat az istenszobrok csoportja kínálja. A motívum minden esetben az oroszlánfejű ábrázolt Uadzset istennő szobrához tartozó trónus oldalait díszíti, és a felső képmézőt foglalja el. A lótuszvirágon ülő istennő alakját tartalmazó jelenetek két ikonográfiai csoportra oszthatók: a *szárnyas istennő*- és a *papirusz*-csoport. A *szárnyas istennő*-csoport szobrainál a legfelső képmézők ikonográfiai programja gazdagabb és a jelenetet szárnyas istennők keretezik. A trón mindkét oldalát az oroszlánfejű istennő ábrázolása díszíti. A *papirusz*-csoport darabjainál az ikonográfia sokkal egyszerűbb, a jelenet számos eleme hiányzik. Ebben az esetben a képméző egyetlen szereplője a középen elhelyezkedő isten. A szárnyas istennők védelmező alakját csupán a központi alakot körbeölelő papiruszszárak idézik. Fontos különbség még, hogy csak a trón egyik oldalát díszíti a lótuszson/papiruszsáson ülő oroszlánfejű istennő alakja, a másik oldalon Hórusz ábrázolása található. A trónszékek dekorációs programja egységes ikonográfiai koncepció köré épül, amelyben fontos hangsúlyt kapott a királysághoz és a két országot egyesítéséhez tartozó szimbólumrendszer.



4. kép. II. Oszorkon (?) szobra
(Schlögl 1978 nyomán)



5. kép. Uadzet istennő szobra, Egyiptomi Múzeum,
Kairó CG 39127 (Daressy 1905–1906 nyomán)

Szárnyas istennő-csoport:

a) Egyiptomi Múzeum, Kairó (CG 39127).²¹ A szobor a talapzatán található felirat alapján Uadzet istennőt ábrázolja (5. kép). A trón mindkét oldalán egy-egy lótvuszvirágon ülő oroszlánfejű istennőt ábrázoltak, aki papyrusz-jogart tart a kezében. Fejét napkorong koronázza. Alakját kétoldalt egy-egy *naosra* helyezett *udzsat*-szem keretezi és egy-egy szárnyas istennő védelmezi. Mindkét istennő napkorongot visel és egy-egy *maat*-tollat tart. A lótvuszvirág az Ósvízet szimbolizáló medencéből nő ki.²² Az alsó képmezőben mindkét oldalon három trónon ülő istenséget ábrázoltak, kezükben *uas*-z-jogarral. A trón hátoldalán a felső mezőt egy kiterjesztett szárnyú sólyom foglalja el. Fejét napkorong díszíti, karmaiban *sen*-gyűrűt és *maat*-tollat tart, két másik tollat pedig a szárnyához illesztettek. A jelenetet egy-egy papyruszszáron ábrázolt kobra keretezi. Fejükön felső- és alsó-egyiptomi koronát viselnek. Az alsó képmezőben a két ország egyesítését szimbolizáló *szema-tau*i motívumot ábrázolták, amely a királytrónok jellegzetes díszítménye.

b) Ägyptisches Museum, Berlin (ÄM 11867).²³ Felirata alapján a szobor szintén Uadzet istennőhöz köthető. A trón oldalain elhelyezkedő felső képmezők központi alakja szin-

tén az oroszlánfejű istennő. A jelenet ikonográfiája az előző szoboréval (CG 39127) azonos.²⁴ Roeder és Vandier leírásai alapján azonban az oroszlánfejű istennő ebben az esetben nem lótvuszvirágon, hanem papyruszsáson ül. Az alsó regiszterben, a trón jobb oldalán három térdelő, sakálfejű alakot, a balon pedig három sólyomfejűt ábrázoltak, akik a két országrészt jelenítik meg (a felső-egyiptomi Hierakónopolisz/Nehen, illetve az alsó-egyiptomi Butó/Pe lelkei). A trón hátoldalát szintén a kiterjesztett szárnyú sólyom védelmezi, a kétoldalt elhelyezkedő kobrák azonban hiányoznak. A trón alsó részét itt is *szema-tau*i motívum díszíti. A bal oldalon ábrázolt oroszlánfejű istennő mögött Uadzet neve olvasható, az Apriész (Kr. e. 589–570) kartusait²⁵ tartalmazó felirat pedig a trón hátoldalára került. Ennek alapján a szobor a 26. dinasztia időszakára keltezhető.

Papyrusz-csoport:

a) Harvard Art Museums, Cambridge, MA (1943.1121.B.).²⁶ A szobor trónját bal oldalon egy napkorongot viselő oroszlánfejű istennő ábrázolása díszíti (6. kép), jobbról pedig egy kettős koronát viselő oroszlánfejű isten. Mindkét alak a kom-

pozíció középpontjába helyezett növényen ül, amelyet hét-hét szárnyszerűen kiágazó papiruszszár keretez. Az oroszlánfejű istenség egy finom részletességgel kidolgozott papiruszsáson helyezkedik el, az istennő pedig lótuszon.²⁷ Az alsó képmezőt mindkét oldalon palotahomlokzat-motívum díszíti. A trón hátoldalán a fenti képmezőben szintén egy kitárt szárnyú sólyom védelmezi az istennőt, alatta pedig a végtelen időt megszemélyesítő Heh istent ábrázolták oroszlán fejűen. A felső képmezőkben látható isteneket a mellékük karcolt hieroglif jelek Hóruszként és Uadzsetként azonosítják.²⁸

b) Ägyptisches Museum, Berlin (ÄM 13787). A szobor trónja elveszett, a felületét díszítő ábrázolást csak a leltári leírás alapján ismerjük.²⁹ A trón jobb oldalát egy oroszlánfejű istennő, bal oldalát pedig egy kettős koronát viselő sólyomfejű isten díszíti. Mindkettőn sűrű papiruszmező közepén kinövő papiruszsáson vagy lótuszvirágon ülnek. A trón hátoldalát kiterjesztett szárnyú sólyom díszíti. A leírások alapján a szobor ikonográfiája az előző szoboréval (1943.1121.B.) mutat hasonlóságot. Bár a szobor talapzatához tartozó felirat első hieroglif jele sérült,³⁰ a tárgy Uadzset istennőhöz köthető.

A négy szobor közül kettő (ÄM 11867, ÄM 11867) bizonyosan Uadzset istennő számára felajánlott áldozati ajándék



6. kép. Uadzset istennő lótuszvirágon ülő ábrázolása (© Harvard College)

volt. Mindkét szobor trónrésze az istennő szent állata – az egyiptomi mongúz (*Herpestes ichneumon*) – múmiáját rejtette.³¹

Szobrászati párhuzamok a lótuszvirágon ülő oroszlánfejű istennő ábrázolásához

Az egyik legérdekesebb párhuzamot a Brooklyn Museum (37.1379E) lótuszvirágon vagy papiruszsáson kuporgó, oroszlánfejű istennőt ábrázoló szobra kínálja (7. kép), amely egy macska múmiáját tartalmazta.³² A fából készült aranyozott szobor fogadalmi ajándék lehetett. Az istennő homlokán

ureuszt visel, fejét napkorong koronázhatta, amelyre a fejdísz maradványai utalnak. Mindkét könyökben behajlított karját szorosan a testéhez zárja. Vízszintesen tartott jobb kézfejét ökölbe szorítja, a balt pedig kinyújtott ujjakkal, tenyérrel lefelé fordítja. A kézfejek különleges gesztusa kizárja annak lehetőségét, hogy eredetileg rituális eszközt helyeztek el bennük.³³

Egy másik figyelemreméltó darabot a Christie's bocsátott aukcióra 2011-ben (8. kép).³⁴ A bronzszobor oroszlánfejű istennőt ábrázol, aki egy papirusz- vagy lótuszfejezetre illesztett talapzaton helyezkedik el. Fejét napkorong koronázza, amelyhez egykor ureusz tartozott. Utóbbi meglétére a rögzítését biztosító hornyok utalnak. Az istennő háromszatátú parókát, *uszeh*-gallért és karpántot visel. Mindkét könyökben behajlított karját szorosan a testéhez zárja, összeszorított kézfejeiben rituális tárgyakat tarthatott. Az istennőt hordozó talapzat alatt térdelő férfi alakja helyezkedik el, aki feltartott karjával a posztamenst tarja.

A Mallon-szobor trónszékét díszítő ábrázolás értelmezése

A trónszék felső részén található jelenetből jól kivehető a közepén ábrázolt lótuszvirág a rajta elhelyezkedő istenség alakjával, továbbá a lótusz két oldalán ábrázolt *naosok* és a jelenetet keretbe foglaló szárnyas istenségek.³⁵ Az aukciós katalógus leírása alapján már korábban is ismert részletekhez azonban két fontos, korábban nem azonosított ikonográfiai elem társul: az istenség fejét koronázó napkorong és a kezében tartott papirusz-jogar, az egyiptomi istennők jól ismert attribútuma.³⁶

Az éjjelre alámerülő és reggel újra a víz színe fölé emelkedő kék lótuszvirág az ókori egyiptomi kozmogóniában szorosan kapcsolódik a napistenhez, aki az Ősvízből felbukkanó lótusz kelyhében jelenik meg.³⁷ A szobor trónusán ábrázolt istennő lótuszon ül, fejét napkorong koronázza. Alakját mindkét elem a napistenhez köti. Az istennő a Napszemmel, a napisten lányával és védelmezőjével azonosítható, akit az egyiptomi ikonográfiában gyakran nőstényoroszlán alakban ábrázoltak. Ré napisten leányát számos egyiptomi istennővel, többek között Hathor, Szahmet, Bászdet, Tefnut, Mut és Ízisz alakjával azonosították.³⁸ Kiemelkedik közülük Bászdet alakja, akinek szintén ismert lótuszvirágon ülő ábrázolása.



7. kép. Oroszlánfejű istennő szobra (© Brooklyn Museum)

Básztet istennő az egyiptomi panteon legismertebb istenségei közé tartozik, akinek későbbi macska alakja annyira háttérbe szorította másik megjelenési formáját, hogy hajlamosak vagyunk megfeledkezni eredeti oroszlán alakjáról.³⁹ Ré lányaként ő testesítette meg a napfényt, a zene és a tánc patrónusa volt, aki az öröm, boldogság, anyaság és termékenység istennőjeként nagy népszerűségnek örvendett.⁴⁰ Alakja fokozatosan alakult át oroszlánból macskává, a vadtság azonban éppúgy alaptermészetének részét alkotta, mint a szelídség. Legkorábbi, köedényekre vésett ábrázolásai a 2. dinasztia időszakából maradtak ránk. Az edényeken oroszlánfejű nőként jelenik meg, parókát és hosszú, testhez simuló ruhát visel.⁴¹ Kezében *anh*-jelet és *uasz*-jogart tart, ez utóbbit későbbi ábrázolásain felváltja a papirusz-jogar. Az elsősorban férfi istenekhez, különösen Széth és Montu alakjához társított *uasz*-jogart az istennők közül csak a Napszem-istennők tarthatták kezükben.⁴²

Básztet fő kultusközpontja a Delta délkeleti részén elhelyezkedő Bubasztisz (Tell Baszta) volt, ahol tisztelete már az Óbirodalom időszakától kimutatható.⁴³ Az istennő és a királyság intézménye közötti szoros kapcsolat már ebben az időszakban is megfigyelhető.⁴⁴ Égistenként Hathorral egymást kiegészítve Básztet fontos szerepet töltött be a király-ideológiában, mint az uralkodó védelmezője és égi anyja.⁴⁵ Memphiszben Szahmettel azonosították, és idővel ketőjük alakja annyira összeolvadt, hogy Básztet testesítette meg Szahmet derűs oldalát. *A Napszem-mítosz* haragvó istennője elhagyja atyját, és messze, Núbiába távozik, ahol oroszlán alakban kóborol. Az érte küldött isteni követ megpróbálja visszacsalogatni az istennőt, aki hangulatától függően „dühöng, mint Szahmet, vagy barátságos, mint Básztet”.⁴⁶ Alakját az Óbirodalomtól kezdve Héliopoliszban a teremtő isten lányával, Tefnuttal azonosították,⁴⁷ Thébában pedig a Középbiradalomtól Mut istennővel.⁴⁸ Az egyiptomi panteon összes olyan istennőjével – köztük Uadzsettel is – azonosították, akik megtestesíthették a teremtő isten szemét.⁴⁹

A Harmadik Átmeneti Korban Básztet kultusza szintén nagy jelentőséggel bír. A líbiai származású uralkodók nagyszabású építkezésekkel bővítették a bubasztiszi templomkörzetet.⁵⁰ A város felvirágzásához nagyban hozzájárult kedvező földrajzi fekvése, amely bekapcsolta a települést a Mediterráneummal és a Szinájjal folytatott kereskedelembe.⁵¹ A 22. dinasztia időszakában Básztet kultusza ismét fontos szerepet töltött be a király-ideológiában és a líbiai származású uralkodók legitímációjában.⁵² I. Oszorkon bubasztiszi templomfelirataiban az



8. kép. Oroszlánfejű istennő szobra
(<http://bit.ly/1Zpw2Tl>)

istennőt a fáraó „anyjának”⁵³ nevezik, II. Oszorkon neve mellett pedig többször előfordul a „Básztet fia” epitheton.⁵⁴ A templomi domborműveken oroszlánfejű nőalakként ábrázolt Básztet istennőt I. Oszorkon bubasztiszi feliratai a Napszemmel azonosították: „Ré szemének” nevezik.⁵⁵

A Kr. e. 1. évezredben fontos változás figyelhető meg az istennő természetében: előtérbe került a macska alakban ábrázolt aspektusa.⁵⁶ II. Oszorkon gyűrűjén az istennő macska alakban, de a felirat alapján mégis Napszemként jelenik meg.⁵⁷

Básztet macska alakjához kötődnek azok a tárgyak, amelyek figyelemreméltó párhuzamot kínálnak a lótuszvirágon ülő oroszlánfejű istennő ábrázolásához, és sokkal szorosabban kapcsolódnak hozzá, mint azt először gondolnánk. Az oszlopon ülő macskát ábrázoló, fajanszból, bronzból készült szobrok és amulettek széles korpuszát Barbara és Neville Langton publikálta.⁵⁸ A lótuszoszlopon ülő macskát ábrázoló amulettek szoláris aspektusát már Michèle Bronze is párhuzamba állította a lótuszon megjelenő teremtő napisten ábrázolásával, jelentésüket azonban más aspektusból vizsgálta.⁵⁹ A feliratos darabok alapján ez a tárgytypus Básztet istennőhöz köthető.⁶⁰ Az oszlopféjezetről olykor nem állapítható meg, hogy papiruszt vagy lótuszt ábrázol-e, azonban vannak olyan darabok, amelyek kétségkívül lótuszfejezetes oszlopon ülő macskaként jelenítik meg az istennőt. Ilyen például a Brooklyn Museum (05.339) bronz kispasztikája (9. kép), amelynek felirata egyértelművé teszi,

hogy a tárgy Básztet istennőt ábrázolja.⁶¹ Szintén lótuszvirágon ülő macskát ábrázol egy fajansz mázzal bevont terrakotta (10. kép).⁶² A lótuszvirágon ülő oroszlánfejű istennő vagy macska Básztetrel való azonosítását más szöveges forrás is alátámasztja. Egy Bubasztiszból származó domborműtöredék szövegrészlete az istennőt Ré napistenhez hasonlítja, és alakját a teremtéshez köti.⁶³

Felragyog Básztet, mint Ré az első alkalommal.

Básztet istennőt a Szíriusz csillaggal azonosították, amelynek a napfelkeltét közvetlenül megelőző (heliákus) felkelése jelezte az áradást és az újév kezdetét Egyiptomban. Ugyanis a Núbiából visszatérő lecsendesített Napszem hozta magával az áradást, amellyel minden évben megismétlődött a teremtés.⁶⁴ A lótuszvirágon ülő oroszlánfejű istennő ábrázolása egy olyan kozmogóniai motívum, amely a Napszem alakját az áradáshoz köti.⁶⁵



9. kép. Lótuszoszlopon ülő Básttet istennő szobra
(© Brooklyn Museum)



10. kép. Lótuson ülő macskát ábrázoló terrakotta
(Ortiz 1996 nyomán)

A Mallon-szobor elemzése

A trón Néith istennőhöz köthető formája,⁶⁶ a nőalak ülő helyzete, a tárgy mérete, a kivitelezés finomsága és a drága alapanyag használata mind az ábrázolt személy előkelő státuszára utal. A szobor ruházata különbözik az istennők hagyományos viseletétől, fejét nem díszíti alsó-egyiptomi korona és ureusz, így kizárható, hogy Néith istennő ábrázolásáról lenne szó. Elvben felmerül a kérdés, összetartozik-e a trón és a szobor, a két darab azonban tökéletesen illeszkedik egymáshoz. A nőalak díszítetlensége ellentétben áll a trón dekorációjával. Legfeltűnőbb az *uszeh*-gallér és a karkötők hiánya, amelyeket a trón felületéhez hasonlóan szintén ábrázolhattak volna cizellálással. Más korabeli példákat alapul véve azonban nem zárható ki, hogy a parókát és ruhát eredetileg aranyozás díszítette, és az ékszerek ábrázolása az aranyfüsttel bevont felületre került.⁶⁷ Szintén a szobor egykori aranyozására utalnak a paróka fürtjein kialakított apró vájatok.⁶⁸

Stíluskritika

A párhuzamként rendelkezésre álló női bronzok közül a Mallon-szobor (2. kép)



11. kép. Magángyűjteménybe került szobor
(Delange *et al.* 1998 nyomán)

arcvonalai egy magángyűjteménybe került szobor⁶⁹ (11. kép) és Karomama G (Louvre, N 500) ábrázolásával (12. kép) mutatnak közeli hasonlóságot. A mandulavágású szem a belső szemzug irányába kissé lejt, a szemöldök íve szintén a két említett szoborét idézi. Az orr megformálása az erősebb, határozottabb vonalú ornyereggel a thutmózida időszak hagyományait tükrözi.⁷⁰ A paróka felületébe vésett vájatok Karomama G szobrát idézik.⁷¹ A Mallon-szobor ruhaujja, testalkata és köldökének kialakítása szintén Karomama G ábrázolásával állítható párhuzamba, a köldök kialakítása a fentebb említett magángyűjteménybe került szoboréval és Sebenszopdet⁷²

ábrázolásával (13. kép) is közeli hasonlóságot mutat. Bár a Mallon-szobor alakja Sebenszopdetéhez viszonyítva karcsúbb, a finoman kidolgozott hosszú lábfejek szintén nagy hasonlóságot tükröznek. A Mallon-szobor arcvonásaihoz a legközelebbi párhuzamot érdekes módon egy férfiszobor kínálja (14. kép). III. Oszorkon karnaki *cachette*-ből előkerült szobrával (CG 42197) összehasonlítva még érzékelhetőbben érvényesülnek az elemzett szobor thutmózida jegyei. Stíluskritika alapján a szobor a 22–23. dinasztia időszakára keltezhető. Ez azonban ellentmondásban áll a trón oldalán található Amaszisz-kartusokkal, amelyek révén a tárgy a 26. dinasztia



12. kép. Karomama G szobra, Louvre N 500
(© Musée du Louvre / G. Poncet)



13. kép. Sebenszopdet szobra, Egyiptomi Múzeum,
Kairó CG 42228 (Jansen-Winkeln 1985, Taf. 38 nyomán)

időszakára datálható. Ezért érdemes közelebbről megvizsgálni annak lehetőségét, hogy a szobor talán uzurpált.⁷³

Dekoráció

A korábban ismertetett párhuzamok számos eleme a Mallon-szobor szájszi kori keltezése mellett szól. A különleges formájú trónnal szinte csak Néith istennő ábrázolásainál találkozunk. Az Uadzset istennőt ábrázoló szobrok közül kettő Szaiszból származik. A lótuszvirágon ülő istennő ábrázolásával díszített párhuzamok között az egyetlen felirata alapján datálható szobor (AM 11867) Apriész uralkodására, a 26. dinasztia időszakára keltezhető.

Néith istennő azonban nem csupán Szaiszhoz kötődik, hanem ő a líbiai származású 22. dinasztia patrónusa is. Ősi istenként a teremtő istenek közé tartozik. A korábban ismertetett kispasztikák egy Harpokratész-pár társaságában ábrázolják. A szobrokat és Néith szerepét más kontextusba helyezi az a triáoszt ábrázoló kispasztika, amelyen Néith közepén álló alakját egy orosz-



14. kép. III. Oszorkon szobra,
Egyiptomi Múzeum, Kairó CG 42197
(<http://www.ifao.egnet.net/bases/cache/?descr=Statue&dat=TPI&os=87>)

lánfejű istennő és Harpokratész fogja közre (15. kép). A szobrocskához nem tartozik felirat, ikonográfiája alapján az oroslánfejű istennőt Szahmettel azonosították. A fején ureuszos napkorongot viselő istennő magassága azonban szinte a gyermek Hóruszéval azonos, így alakját kézenfekvőbb nem egy adott istennővel azonosítani, hanem az Egyiptom jelentős istennőit összefogó „minőséggel”, a napisten lányával, a Napszemmel. Ezen értelmezés alapján a triász Néith istennőt szintén két „napgyermek” társaságában ábrázolja.

A lótuszvirágon ülő oroslánfejű istennő alakja a rendelkezésre álló párhuzamok alapján tehát Bászdet és Uadzset is egyaránt lehet. A kérdés eldöntését a szobor pontosabb keltezése segítené elő.

A trónszék felső képmezőjében elhelyezkedő jelenet ikonográfiája alapján mind a berlini (AM 11867) szobor (26. dinasztia), mind pedig a Mallon-szobor a *szárnyas istennő*-csoportba tartozik. A korábban ismertetett és a 22. dinasztia időszakára keltezett II. Oszorkon (?) szobor szintén ide sorolható. Az összes korábban tárgyalt szobor

közül csak a Mallon-szobor jelenete tartalmazza az *udzsat*-szemet felajánló királyszobrocskák ábrázolását. I. Oszorkon (22. dinasztia) bubasztiszi domborműveinek egyik gyakori jelenete az *udzsat*-szem felajánlása.⁷⁴ A kairói szobor (CG 39127) szintén a *sárnyas istennő*-csoportba tartozik, és stílusjegyei alapján a 22. dinasztia időszakára keltezhető.

A korábban bemutatott, lótuszvirágon/papiruszsáson ülő istenek ábrázolásával díszített bronzszobrok esetében a trónus mindkét oldalát vagy azonos dekoráció díszíti, vagy pedig egymást kiegészítő, közösen egységet alkotó ikonográfiai elemeket helyeztek el rajtuk. Ha kilépünk a lótuszvirágon ülő oroszlánfejű istennő ábrázolásait tartalmazó szoborkorpuszból, akkor ez a kép tovább erősödik, és a jelenség más 26. dinasztia kori példák esetében is megfigyelhető.⁷⁵ A Mallon-szobor trónusán a lótuszon ülő istennő ábrázolását tartalmazó bal oldali képmező ellenpárján, a trón jobb oldalán csak Amaszisz tollakkal díszített kartusai ismerhetők fel. A két névgyűrű azonos oldalon történő elhelyezése szintén szokatlan. A születési és trónnevet tartalmazó kartusokat vagy a trón oldalain találjuk – egyiket jobbról, másikat balról – vagy pedig mindkettőt a trón hátoldalán.⁷⁶ A hátoldal felső képmezőjének egykori dekorációja a korábban ismertetett példák alapján a



15. kép. Triász Néith, Harpokratész és a Napszem alakjával (Royal-Athena Galleries XIII [2002] 63, 171. kép nyomán)

kiterjesztett szárnyú sólyom ábrázolásával egészíthető ki. A stíluskritikai keltezés, továbbá a trón oldalait díszítő dekoráció szokatlan elhelyezése miatt nem zárható ki az uzurpáció lehetősége, ami a 26. dinasztia uralkodása végén nem számított szokatlan jelenségnek.⁷⁷

Összegzés

A Mallon-szobor vizsgálata lehetővé tette egy korábban kevésbé tanulmányozott ikonográfiai motívum részletes elemzését és értelmezését. A rendelkezésre álló adatok alapján a lótuszvirágon ülő oroszlánfejű istennő ábrázolása északhoz, a Nilus-deltához és bizonyosan Szaisz városához köthető. A Mallon-szobor stilisztikai jegyei alapján nagyszerűen illeszkedik az istenfeleségekhez és legszűkebb környezetükhöz köthető, többnyire thébai eredetű szoborkorpuszhoz. A csoport többi darabjától csupán trónon ülő testhelyezete különíti el, amely alapján azonban más funkciót társíthatunk a szoborhoz. Míg a csoport töb-

bi darabja a királyszobrok áldozatot bemutató és védő szerepkörével állítható párhuzamba, addig a Mallon-szobor a templomokban közvetítőként elhelyezett fogadalmi szobrok közé sorolható, amelyet felajánlója feltehetően Szaisz egyik templomában helyezett el.

Jegyzetek

- 1 A szobrok legnagyobb korpuszát Elisabeth Delange, Angélique Di Mantova és John H. Taylor publikálta 1998-ban, lásd Delange–Di Mantova–Taylor 1998, 67–75. Ezáltal három további szoborral és két fejtöréddel bővült a Maarten J. Raven által összeállított, kilenc darabot tartalmazó lista (Raven 1993, 133–134). A British Museum gyűjteményébe tartozó szobrok technikai vizsgálatával kapcsolatos eredményeket John H. Taylor, Paul Craddock és Fleur Sherman publikálta szintén 1998-ban, lásd Taylor–Craddock–Shearman 1998, 9–14. A szobrokkal kapcsolatban lásd még PM VIII 2. 1999, 750–753, 935 (no. 801-777-820).
- 2 Lásd Delange–Di Mantova–Taylor 1998, 69; Taylor–Craddock–Shearman 1998, 13–14. A témáról lásd bővebben Fullér 2010, 110–117.
- 3 Lásd Delange–Di Mantova–Taylor 1998, 74, 7. jegyzet.
- 4 Lásd Migeon–Moret–Pezard é. n., Pl. XXI–XXII. A szobor új tulajdonosáról nem állnak rendelkezésre adatok. A továbbiakban az egyértelműség kedvéért a tárgyra értékesítője után Mallon-szoborként hivatkozom. Paul Mallon régiségkereskedőről lásd a bibliográfia internetes forrásokat listázó részében: *Paul Mallon (1884–1975)*.
- 5 A katalógus digitalizált változatát lásd Migeon–Moret–Pezard é. n.
- 6 A csoport legtöbb darabjánál szintén megfigyelhető ez a jellegzetes formájú ruhaujj, pliszírozás azonban csak Karomama G szobrán jelenik meg (lásd a 12. képet). Az újbíróalmi előzményekkel rendelkező öltözék redőzés nélküli változata a Harmadik Átmeneti Kor időszakára jellemző, és a köplasztika területéről Sebenschopdet ábrázolása illusztrálja (13. kép). A gránitból faragott szobor esetében a pliszírozás hiánya nem magyarázható a megmunkált alapanyag keménységével, amit jól bizonyít Horemheb granodioritból készült írnok szobra (Metropolitan Museum of Art, New York 23.10.1) vagy II. Ramszesz gránitból faragott szobortörödéke (Egyiptomi Múzeum, Kairó CG 616). Az öltözék kétdimenziós ábrázolásmódjára szép példa Mereszamon sztéléje (Rijksmuseum van Oudheden, Leiden AP 44). A női ruhákról lásd Vogelsang-Eastwood 1993, 95–129. Mereszamon 25–26. dinasztiaira keltezhető sztéléjét lásd Boeser 1913, 6, 20; Taf. VI, 20; valamint Munro 1973a 263; és Munro 1973b, Taf. 30, Abb. 107.
- 7 A 49 cm magas bronzszobor leírását lásd Migeon–Moret–Pezard é. n., Pl. XXI.
- 8 Migeon–Moret–Pezard é. n., Pl. XXI.
- 9 Egy Szaiszból származó szobor a *naos* formájú trónon ülő Harpokratész ábrázolja. A tárgyat lásd Price 1897, 259–260, fig. 2282.

- 10 A tárgyról bővebben lásd internetes források: WAM. Egy hasonló szoborcsoportot, továbbá egy eredetileg szintén ilyen kompozícióhoz tartozó talapzatot Günther Roeder publikált, lásd Roeder 1956, 506–507, d–f, Taf. 68 b–c. A többi általam ismert szoborcsoport nem tartalmazza az áldozatot felajánló alakját.
- 11 Egy további ismertetett példával lásd Roeder 1956, 499–500, m–n, Abb. 775, Taf. 68 a.
- 12 A Los Angeles County Museum of Art Néith-szobrát (50.14.1) lásd az internetes forrásoknál: LACMA; egy másik szobrocskát 1914-ben publikáltak, lásd *Collection Arthur Sambon* 1914, 11, 20 és 20. kép.
- 13 A tárgyról készült rajzot lásd Hornemann 1966, IV, 1059; leírását pedig Leemans 1840, 3, 53.
- 14 Lásd Hornemann 1966, IV, 1059.
- 15 Marteen J. Raven szíves közlése alapján. Conradus Leemans 1840-es publikációjában tévesen még I. Pszammetik neve szerepel, lásd Leemans 1840, 3, 53.
- 16 Lásd Roeder 1956, 499, m, Abb. 775. Xavier Droux szíves közlése alapján a tárgy cédulakatalógusa a származási hely és az ajándékozó adatain kívül nem tartalmaz további adatokat. A szobrot 1892-ben G. J. Chester ajándékozta a múzeumnak.
- 17 A Harpokratész-párt és Néith istennőt ábrázoló bronzszobrok csoportjáról lásd bővebben Weiß 2012, I, 352–353; 448–452, Taf. 61 a–b.
- 18 A lótoszvirágon ülő istenség témakörét tárgyaló két alapműben nem szerepel ez az ábrázolás, lásd Morenz–Schubert 1954 és Schlögl 1977.
- 19 Lásd Migeon–Moret–Pezard é. n., Pl. XXI.
- 20 Lásd Schlögl 1978, 80–81, 274, 274c. Vö. Schlögl 1977, 21–26.
- 21 Lelőhelye Szaisz, 43 cm magas. A szobor leírását és fényképét lásd Daressy 1905–1906, 278–279, 39127; Pl. LIII, 39127. Vö. Vandier 1967, 44, e. Legújabban lásd Weiß 2012 2, 713, no. 694, Taf. 38 f.
- 22 A II. Oszorkon (?) szobor lótoszvirága alatt szintén medence-motívumot ábrázoltak, lásd Schlögl 1978, 80–81. Az egyik berlini szobornál (ÄM 11867) Roeder szalagot említ a virág csészelevelei alatt (Roeder 1956, 279), amely valószínűleg szintén egy medence-motívum ábrázolása. A medence-motívum hasonló értelmezésben jelenik meg az újbirodalmi Nun-tálakon (vö. Strauss 1974; Pinch 1993, 308–315) és a görög–római kori reliefdíszes kótálakon (Endreffy 2014, 48–49).
- 23 Lelőhelye Szaisz, 75 cm magas. A szobor leírását lásd Roeder 1956, 279–280, § 343 d; Taf. 42, i–k; vö. Vandier 1967, 45, b. Lásd még Bothmer 1949, 121–123, Pl. XII, 3–4.
- 24 Az apró különbségek a tárgyleírások pontatlanságából is adódhatnak. Ez derült ki a korábban ismertetett szobor (CG 39127) esetében is a Daressy- és Vandier-féle leírások összevetésekor. A tárgyról nem áll rendelkezésre olyan fényképes dokumentáció, amely alapján a leírások pontosíthatók lennének.
- 25 Bothmer 1949, 121.
- 26 A tárgy mérete: 67,8 × 14 × 26,7 cm. A szobor leírását és fényképeit lásd a múzeum honlapján (internetes források: *Lion-Headed Deity with Atef Crown*). Vö. Vandier 1967, 17–20.
- 27 A múzeumi honlap leírása alapján mindkét istenség lótoszvirágon ül. Míg a kettős koronát viselő isten esetében a növény bizonyosan papiruszsás, az istennőhöz tartozó növény ábrázolása sérültnek tűnik. A másik oldalon található papiruszsással összehasonlítva mutatkozik némi eltérés a két ábrázolás között, ami arra utal, hogy az istennő lótoszvirágon ül. Vö. Vandier 1967, 18, b.
- 28 A szobor trónszékét díszítő dekoráció kivitelezésének minősége nem áll összhangban a bekarcolt hieroglif jelek kivitelezésével.
- 29 A szobor 60 cm magas, leírását lásd Roeder 1956, 283–284, § 346 f, Abb. 363; Taf. 43, c–d; vö. Vandier 1967, 46, e. Lásd még Bothmer 1949, 121–123, Pl. XIII, 8–9.
- 30 A feliratot lásd Roeder 1956, 284, Abb. 363.
- 31 Lásd Bothmer 1949, 121–123.
- 32 A tárgy 42,5 cm magas. Konzerválására a közelmúltban került sor a *Divine Felines: Cats of Ancient Egypt* (2013. 07. 24. – 2015. 11. 29.) című időszaki kiállítás kapcsán, ahol első alkalommal mutatták be. A szoborhoz lásd az internetes forrásokat: *Leonine Goddess*.
- 33 A szobor kéztartásához a legközelebbi párhuzamot egy kairói Hathor-ábrázolás (JE 67926) kínálja, lásd Bongioanni–Sole Croce–Accomazzo 2003, 536. Az ókori egyiptomi gesztusokról lásd Brunner-Traut 1977, 573–585; Wilkinson, 2001, 20–24.
- 34 Lásd internetes források *Lion-Headed Goddess*.
- 35 A szoborról készült fényképeket lásd Migeon–Moret–Pezard é. n., Pl. XXI–XXII.
- 36 Az ikonográfiai elemzés szempontjából nagy jelentőséggel bír a papirusz-jogar ábrázolása. Jelenléte kizár egy olyan lehetőséget, amely a lótoszvirágon ülő oroszlánfejű istennő ikonográfiai ritkáságából fakadóan korábban téves irányba vitte a kutatást. A fent ismertetett II. Oszorkon (?) szobor lótoszvirágon ülő, kosfejű istent ábrázoló jelenete alapján felmerült, hogy az elemzett női szobor ábrázolását tévesen interpretálták. A lótoszvirágon ülő szoláris kosfejű isten ábrázolása számos példából jól ismert. A legfigyelemreméltóbb közülük Ka(roma)ma királyné Tell-el-Mukdamban (Leontopolisz) előkerült pektorálja (CG 52715). A 22–23. dinasztia időszakára keltezett, nemesfémből és lazúrköből készült melldísz az egyiptomi ötvösművészet egyik kiemelkedő darabja. A tárgyat lásd Yoyotte 1987, 180–181, 49. A Tell-el-Mukdam-i ásatásról és leletről lásd Reeves 2002, 146. Ka(roma)ma királynéről és a 22–23. dinasztia kronológiájáról lásd Aston 2009, 11–12.
- 37 Pinch 2002, 158; Harer 2001, 305.
- 38 Darnell 1997, 35–48; Lesko 1999, 144–146; Pinch 2002, 128–131.
- 39 Az istennő megjelenési formái közötti átmenet az Újbirodalom időszakára tehető, macska alakjának legkorábbi keltezhető példái azonban a líbiai korból maradtak ránk. A témáról bővebben lásd Liptay Éva kiváló írását: Liptay 2014, 3–11.
- 40 Lásd Langton 2002, 64; Bunson 2002², 66.
- 41 Lásd Malek 1997, 95; Báasztet köedényekre vésett ábrázolásairól lásd Raffaele 2005, 27–46.
- 42 Lásd Graham 2001, 166.
- 43 Lásd Naville 1891, 4–8; Habachi 1957, 11–36; Lange 2006, 122–123; Arnold 2003, 37–39. A Bubasztiszban jelenleg folytatott ásatásokról lásd internetes források: *Tell Basta Project*.
- 44 Hart 2005², 45–47. Báasztetről lásd még Pinch 2002, 115–117.
- 45 Čwiek 2003, 309–314.
- 46 Junker 1911, 32; Malek 1997, 95.
- 47 Bonnet 1952, 80; Vandier 1966, 80; Malek 1997, 95.
- 48 Bonnet 1952, Abb. 51; Velde 1982.
- 49 Bonnet 1952, 80–82; Malek 1997, 95–97.
- 50 A 22. dinasztia építkezéseiről lásd Arnold 1999, 36–39. Bubasztiszról lásd Arnold 2003, 37–39. Bubasztiszról lásd továbbá Naville 1891; Naville 1892; Habachi 1957; Rosenow 2008.
- 51 Bunson 2002, 73.
- 52 Liptay 2014, 5–6. A témáról lásd még Lange 2008, 131–141; és Lange 2009, 203–218.
- 53 Lásd Ritner 2009, 238–239.
- 54 Lásd például Ritner 2009, 284–285, 288.
- 55 Lásd Ritner 2009, 239, 241.
- 56 Erről lásd bővebben Liptay 2014, 3–11.
- 57 A gyűrűről lásd bővebben Yoyotte 1987, 176; lásd még Liptay 2014, 8. A tárgy fényképét lásd internetes források: *Bague de Hormès, scribe de la correspondance du roi Osorkon II*.
- 58 Langton 1936, 115–116, Pl. V, 1–8; Langton 2002, 43–45, Pl. V, 178, Pl. XII, 177, Pl. XIII, 179–187. A Szépművészeti Múzeum Egyiptomi Gyűjteményében található, papiruszoszlopon ülő macskát ábrázoló amuletteket Györy Hedvig publikálta. Az amu-

- lettek az elhunytat védő szerepük mellett újévi ajándékként szolgálhattak, lásd Györy 1989, 129–141.
- 59 Michèle Bronze az amulettek ikonográfiájában rejülő kozmogóniai utalást a napisten *Halottak Könyve* 17. fejezetében megjelenő „Nagy Kandúr” alakjával állította párhuzamba, lásd Bronze 1991, 114–115. A macska és a napisten közötti teológiai összefüggésekről lásd bővebben Quack 2007, 11–39.
- 60 Lásd Petrie 1914, 46, 226. tétel; Pl. XXXIX. 226, a–b; Györy 1989, 129–141.
- 61 A tárgy mérete: 19,5 x 5 x 10,4 cm, bővebb leírását lásd internetes források: *Goddess Bastet as a Cat on a Lotus Column*.
- 62 Magasság: 20,35 cm. A tárgy a George Ortiz gyűjtemény része, leírását lásd Ortiz 1996, 41.
- 63 Darnell 1997, 46. A Bászdet istennőnek szentelt templomból származó töredéket lásd Naville 1891, Pl. 44 c; vö. Habachi 1957, 79–80, fig. 21.
- 64 A Napszem Szíriusz csillaggal való azonosításáról lásd Quack 2002, 283–294.
- 65 Darnell 1997, 47.
- 66 A Mallon-szoborhoz eredetileg tartozott még egy fémből vagy fából készült talpazat. A lábfej szinte a trónnal egy síkban helyezkedik el. A szobor trónszékét feltehetően a talpazatban kialakított csaplyuk segítségével rögzítették. Így a szobor talpa Sebenszopdet és II. Oszorkon (?) ábrázolásához hasonlóan közvetlenül az alsó talpazaton nyugodott. A fém-szobrokhoz tartozó talpazatokról bővebben lásd Weiß 2012, 379–380. A csaplyukkal ellátott, bronzból készült talpazat egyik ránk maradt korabeli példája a kairói Egyiptomi Múzeumban található (JE 37970).
- 67 A szobor aranyozására utalhat a felületén megfigyelhető sorja azon a részen, ahol a szobor a trónhoz illeszkedik. Rendszerint a fém-szobrok felületét öntés után simára polírozták, így tüntetve el az öntés során keletkező felületi egyenetlenségeket. Aranyozás esetén azonban a felület porózusságát is felhasználták az aranyfüst felviteléhez használt gesso rögzítéséhez. Az ókori egyiptomi fém-szobrok aranyozási technikáiról lásd Oddy–Pearce–Green 1988, 35–39. A csoportba tartozó aranyozott szobrok technikai vizsgálatáról lásd még: Delange–Di Mantova–Meyohas 1995, 137–145; Delange–Di Mantova–Taylor 1998, 67–75; Taylor–Craddock–Shearman 1998, 9–14; Delange–Meyohas–Aucouturier 2005, 99–113.
- 68 A vájatok és az aranyozás összefüggéséről lásd Oddy–Pearce–Green 1988, 37.
- 69 A szobrot lásd Delange–Di Mantova–Taylor 1998, 68, 3. kép, 70. Hill 2004, 31.
- 70 Karomama G parókájáról lásd Delange–Meyohas–Aucouturier 2005, 106.
- 71 Sebenszopdet ábrázolását lásd Russmann 1989, 157–159, 73. kép; Aldred 1980, 212, 175. kép.
- 72 Uzurpáció kifejezés alatt korábbi szobrok, épületelemek felhasználását értjük.
- 73 Lásd Fazzini 1988, 5. Vö. Naville 1891, Pl. XXXIX–XLI.
- 74 Lásd Vandier 1971, 126–129; James 1982, 156–165. A II. Oszorkon (?) -szobornál szintén azonos dekoráció került a trón mindkét oldalára, lásd Schlögl 1978, 80.
- 75 A kartusok elhelyezéséről lásd Kuhlmann 1977, 53–56. Lásd még Vandier 1971, 126–129; James 1982, 156–165; Roeder 1956, 280.
- 76 A témával Carola Koch foglalkozott a közelmúltban, lásd Koch 2014, 397–413. Amasziszra vonatkozólag lásd uo., 404, 37. jeget.

Bibliográfia

Szakirodalom

- Aldred, C. 1980. *Egyptian Art in the Days of the Pharaohs 3100–320 BC*. World of Art. London.
- Arnold, D. 1999. *Temples of the Last Pharaohs*. New York.
- Arnold, D. 2003. *The Encyclopedia of Ancient Egyptian Architecture*. Cairo.
- Aston, D. A. 2009. „Takeloth II: A King of the Herakleopolitan/Theban Twenty-Third Dynasty Revisited. The Chronology of Dynasties 22 and 23”: G. P. F. Broekman – R. J. Demarée – O. E. Kaper (szerk.): *The Libyan Period in Egypt. Historical and Cultural Studies into the 21st – 24th Dynasties. Proceedings of a Conference at Leiden University, 25–27 October 2007*. EU 23. Leiden, 1–28.
- Boeser, P. A. A. 1913. *Beschreibung der Aegyptischen Sammlung des Niederländischen Reichsmuseums der Altertümer in Leiden. Die Denkmäler des Neuen Reiches III. Stelen*. Den Haag.
- Bongioanni, A. – Sole Croce, M. – Accomazzo, L. (szerk.) 2003. *A kairói Egyiptomi Múzeum képes kalauza*. (Ford. Varga Edith és Endreffy Kata.) Budapest (eredetileg: *The Illustrated Guide to the Egyptian Museum in Cairo*. Vercelli, 2001).
- Bonnet, H. 1952. *Reallexikon der Ägyptischen Religionsgeschichte*. Berlin.
- Bothmer, B. von 1949. „Statuettes of WAD.t as Ichneumon Coffins”: *Journal of Near Eastern Studies* 8/2, 121–123.
- Bronze, M. 1991. „Le chat, le serpent et l’arbre-ished (Chapitre 17 du Livre des Morts)”: L. Delvaux – E. Warmenbol (szerk.): *Les divins chats d’Égypte. Un air subtil, un dangereux parfum*. Leuven, 101–115.
- Brunner-Traut, E. 1977. „Gesten”: W. Helck – W. Westendorf (szerk.): *Lexikon der Ägyptologie* 2. Wiesbaden, 573–585.
- Bunson, M. R. 2002². *Encyclopedia of Ancient Egypt*. New York.
- Collection Arthur Sambon 1914. *Catalogue des objets d’art... Arthur Sambon*. Paris (http://tools.yoolib.com/Yviewer/index.php?user=inha&filemedia_id=17659&menu_left_visible=1&menu_left_type=autres_medias) (2016. 03. 24.).
- Ćwiek, A. 2003. *Relief Decoration in the Royal Funerary Complexes of the Old Kingdom. Studies in the Development, Scene Content and Iconography*. PhD Thesis. Warsaw. (http://www.gizapyramids.org/pdf_library/cwiek_royal_relief_dec.pdf) (2016.04. 13.).
- Daressy, G. 1905–1906. *Statues de divinités*. Catalogue général des antiquités égyptiennes du Musée du Caire. Le Caire.
- Darnell, J. C. 1997. „The Apotropaic Goddess in the Eye”: *Studien zur Altägyptischen Kultur* 24, 35–48.
- Delange, E. – Di Mantova, A. – Meyohas, M.-E. 1995. „Une Extraordinaire Statue de Bronze Doré Conservée au Louvre”: C. E. Brown – F. Macalister – M.-M. Wright (szerk.): *Conservation in Ancient Egyptian Collections*. London, 137–145.
- Delange, E. – Di Mantova, A. – Taylor, J. H. 1998. „Un bronze égyptien méconnu”: *Revue du Louvre et des Musées de France* 5, 67–75.
- Delange, E. – Meyohas, M.-E. – Aucouturier, M. 2005. „The Statue of Karomama, a Testimony of the Skill of Egyptian Metallurgists in Polychrome Bronze Statuary”: *Journal of Cultural Heritage* 6/1, 99–113.
- Endreffy K. 2014. „Gods on the Lotus Flower. Two Stone Dishes with Relief Decoration from Graeco-Roman Egypt”: *Bulletin du Musée Hongrois des Beaux-Arts* 119, 43–64.
- Fazzini, R. A. 1988. *Egypt Dynasty XXII–XXV*. Iconography of Religions XVI, 10. Leiden.
- Fullér A. 2010. „Libiai kori női bronzplasztika”: Locsmánda D. (szerk.): *Memorabilia: a Collegium Hungaricum Societatis Euro-*

- paee Studiosorum Philologiae Classicae V. országos konferenciáján elhangzott előadások: Budapest, 2010. május 28–29. Budapest, 110–117.
- Graham, G. 2001. „Insignias”: D. B. Redford (szerk.): *The Oxford Encyclopedia of Ancient Egypt* 2. New York, 163–167.
- Gyóry H. 1989. „Une amulette-ouadj surmontée d’une figure de chatte”: Vanek Zs. (szerk.): *Studia in honorem L. Fóti*. Studia Aegyptiaca 12. Budapest, 129–141.
- Habachi, L. 1957. *Tell Basta*. SASAÉ 22. Cairo.
- Harer, W. B. Jr. 2001. „Lotus”: D. B. Redford (szerk.): *The Oxford Encyclopedia of Ancient Egypt* 2. New York, 304–305.
- Hart, G. 2005². *The Routledge Dictionary of Egyptian Gods and Goddesses*. Abingdon – New York.
- Hill, M. 2004. *Royal Bronze Statuary from Ancient Egypt. With Special Attention to the Kneeling Pose*. EM 3. Leiden.
- Hornemann, B. 1966. *Types of Ancient Egyptian Statuary*. IV–V. Copenhagen.
- James, T. G. H. 1982. „A Wooden Figure of Wadjet with Two Painted Representations of Amasis”: *The Journal of Egyptian Archaeology* 68, 156–165.
- Jansen-Winkel K. 1985. *Ägyptische Biographien der 22. und 23. Dynastie*. ÄAT 8. Wiesbaden.
- Junker, H. 1911. *Der Auszug der Hathor-Tefnut aus Nubien*. APAW / Philosophisch-historische Klasse 3. Berlin.
- Koch, C. 2014. „Usurpation and the Erasure of Names during the Twenty-sixth Dynasty”: E. Pischikova – J. Budka – K. Griffin (szerk.): *Thebes in the First Millennium BC*. Newcastle upon Tyne, 397–413.
- Kuhlmann, K. P. 1977. *Der Thron im alten Ägypten. Untersuchungen zu Semantik, Ikonographie und Symbolik eines Herrschaftszeichens*. ADAIK 10. Glückstadt.
- Lange, E. 2006. „Die Ka-Anlage Pepis I. in Bubastis im Kontext der Ka-Anlagen des Alten Reiches”: *Zeitschrift für ägyptische Sprache und Altertumskunde* 133, 121–149.
- Lange, E. 2008. „Legitimation und Herrschaft in der Libyzeit. Eine neue Inschrift Osorkons I. aus Bubastis (Tell Basta)”: *Zeitschrift für ägyptische Sprache und Altertumskunde* 135, 131–141.
- Lange, E. 2009. „The Sed-Festival Reliefs of Osorkon II at Bubastis. New Investigations”: G. P. F. Broekman – R. J. Demarée – O. E. Kaper (szerk.): *The Libyan Period in Egypt. Historical and Cultural Studies into the 21st–24th Dynasties. Proceedings of a Conference at Leiden University, 25–27 October 2007*. EU 23. Leiden, 203–218.
- Langton, N. 1936. „Notes on Some Small Egyptian Figures of Cats”: *The Journal of Egyptian Archaeology* 22/2, 115–120.
- Langton, N. & B. 2002. *The Cat in Ancient Egypt*. London.
- Leemans, C. 1840. *Description raisonnée des monumens égyptiens du Musée d’Antiquités des Pays-Bas, à Leide*. Leiden.
- Lesko, B. S. 1999. *The Great Goddesses of Egypt*. Norman.
- Liptay É. 2014. „Oroszlánból macska. Basztet kultusza a líbiai korban”: *Ókor* 13/3, 3–11.
- Malek, J. 1997. *The Cat in Ancient Egypt*. London.
- Migeon, G. – Moret, A. – Pezard, M. é. n. *Collection Paul Mallon* 2. Paris. (<http://gallica.bnf.fr/ark:/12148/bpt6k6514989s/fl1.image>) (2016. 01. 13.).
- Morenz, S. – Schubert, J. 1954. *Der Gott auf der Blume. Eine ägyptische Kosmogonie und ihre weltweite Bildwirkung*. Ascona.
- Munro, P. 1973a. *Die spätägyptischen Totenstelen. Textband*. ÄF 25. Glückstadt.
- Munro, P. 1973b. *Die spätägyptischen Totenstelen. Tafelband*. ÄF 25. Glückstadt.
- Naville, É. 1891. *Bubastis. (1887–1889)*. MEEF 8. London.
- Naville, É. 1892. *The Festival-Hall of Osorkon II in the Great Temple of Bubastis (1887–1889)*. MEEF 10. London.
- Oddy, A. – Pearce, P. – Green, L. 1988. „An Unusual Gilding Technique on Some Egyptian Bronzes”: S. C. Watkins – C. E. Brown (szerk.): *Conservation of Ancient Egyptian Materials*. London, 35–39.
- Ortiz, G. 1996. *In Pursuit of the Absolute Art of the Ancient World – The George Ortiz Collection*. Berne.
- Petrie, W. M. F. 1914. *Amulets. Illustrated by the Egyptian Collection in University College, London*. London.
- Pinch, G. 1993. *Votive Offerings to Hathor*. Oxford.
- Pinch, G. 2002. *Handbook of Egyptian Mythology*. Santa Barbara.
- PM VIII/2. 1999 = Malek, J. et al.: *Topographical Bibliography of Ancient Egyptian Hieroglyphic Texts, Statues, Reliefs, and Paintings. Series started by B. Porter – R. L. B. Moss assisted by E. W. Burney. VIII. Objects of Provenance Not Known. Part 2. Private Statues (Dynasty XVIII to the Roman Period). Statues of Deities*. Oxford.
- Price, F. G. H. 1897. *A Catalogue of the Egyptian Antiquities in the Possession of F. G. Hilton Price, Dir. S. A.* London.
- Quack, J. F. 2002. „A Goddess Rising 10,000 Cubits into the Air... Or Only One Cubit, One Finger?”: J. Steele – A. Imhausen (szerk.): *Under One Sky. Astronomy and Mathematics in the Ancient Near East*. AOAT 297. Münster, 283–294.
- Quack, J. F. 2007. „Tier des Sonnengottes und Schlangenbekämpfer. Zur Theologie der Katze im Alten Ägypten”: R. Kamplung (szerk.): *Eine seltsame Gefährtin. Katzen, Religion, Theologie und Theologen*. Apeliotes 1. Frankfurt, 11–39.
- Raffaele, F. 2005. „An Unpublished Early Dynastic Stone Vessel Fragment with Incised Inscription Naming the Goddess Bastet”: *Cahiers Caribéens d’Égyptologie* 7–8, 27–46.
- Raven, M. J. 1993. „The Lady of Leiden. A Monumental Bronze Figure and Its Restoration”: L. Limme – J. Strybol (szerk.): *Aegyptus museis rediviva. Miscellanea in honorem Hermanni De Meulenaere*. Bruxelles, 129–140.
- Reeves, N. 2002. *Az ókori Egyiptom felfedezésének krónikája*. (Ford. Endreffy Kata és Sárközy Elga.) Budapest (eredetileg: *Ancient Egypt. The Great Discoveries*. London, 2000).
- Ritner, R. K. 2009. *The Libyan Anarchy. Inscriptions from Egypt’s Third Intermediate Period*. Atlanta.
- Roeder, G. 1956. *Ägyptische Bronzefiguren*. MÄS 6. Berlin.
- Rosenow, D. 2008. „The Great Temple of Bastet at Bubastis”: *Egyptian Archaeology* 32, 11–13.
- Royal-Athena Galleries 2002 = Art of the Ancient World. Greek, Etruscan, Roman, Egyptian, & Near Eastern Antiquities - 60th Anniversary Edition* (Vol. XIII, January). New York – London
- Russmann, E. R. 1989. *Egyptian Sculpture. Cairo and Luxor*. London.
- Schlögl, H. 1977. *Der Sonnengott auf der Blüte. Eine ägyptische Kosmogonie des Neuen Reiches*. AeH 5. Genève.
- Schlögl, H. 1978. *Geschenk des Nils. Ägyptische Kunstwerke aus Schweizer Besitz*. Basel.
- Strauss, Ch. 1974. *Die Nun-Schale. Eine Gefäßgruppe des Neuen Reiches*. MÄS 30. München.
- Taylor, J. H. – Craddock, P. – Shearman, F. 1998. „Egyptian Hollow-Cast Bronze Statues of the Early First Millennium BC. The Development of a New Technology”: *Apollo* 148 (July), 9–14.
- Vandier, J. 1966. „Iousäaset (Hathor)-Nébet-Hétépet”: *Revue d’Égyptologie* 18, 67–142.
- Vandier, J. 1967. „Oudjet et l’Horus léontocéphale de Bouto. À propos d’un bronze du Musée de Chaalis”: *Monuments et mémoires de la Fondation Eugène Piot* 55, 7–75.
- Vandier, J. 1971. „Un bronze de la déesse Oudjet à Bologne”: *Zeitschrift für ägyptische Sprache und Altertumskunde* 97, 126–129.
- Velde, H. te 1982. „The Cat as Sacred Animal of the Goddess Mut”: M. H. van Voss – D. J. Hoens – G. Mussies – D. van der Plas – H.

- te Velde (szerk.): *Studies in Egyptian Religion Dedicated to Professor J. Zandee*. Leiden, 127–137.
- Vogelsang-Eastwood, G. 1993. *Pharaonic Egyptian Clothing*. Leiden – New York – Köln.
- Weiß, K. 2012. *Ägyptische Tier- und Götterbronzen aus Unterägypten. Untersuchungen zu Typus, Ikonographie und Funktion sowie der Bedeutung innerhalb der Kulturkontakte zu Griechenland I–2. ÄAT 81*. Wiesbaden.
- Wilkinson, R. H. 2001. „Gesture”: D. B. Redford (szerk.): *The Oxford Encyclopedia of Ancient Egypt 2*. New York, 20–24.
- Yoyotte, J. 1987. *Tanis. L’or des pharaons*. Paris.
- Internetes források*
- Bague de Hormès, scribe de la correspondance du roi Osorkon II*: http://cartelen.louvre.fr/cartelen/visite?srv=car_not_frame&idNotice=18626&langue=fr (2016. 01. 21.).
- Goddess Bastet as a Cat on a Lotus Column*: https://www.brooklyn-museum.org/opencollection/objects/17380/Goddess_Bastet_as_a_Cat_on_a_Lotus_Column (2016. 05.18.).
- LACMA: <http://collections.lacma.org/node/230292> (2016. 01.17.).
- Leonine Goddess*: https://www.brooklynmuseum.org/opencollection/objects/117930/Leonine_Goddess (2016. 01.18.).
- Lion-Headed Deity with Atef Crown*: <http://www.harvardartmuseums.org/collections/object/304011?position=4> (2016. 05.01.).
- Lion-Headed Goddess*: <http://www.christies.com/lotfinder/ancient-art-antiquities/an-egyptian-bronze-wadjet-third-intermediate-period-5509075-details.aspx?from=salesummary&pos=19&intObjectID=5509075&sid=77e4c04c-c232-4e1d-9144-4ee1b46cb7ef> (2016. 01.18.).
- Migeon, G. – Moret, A. – Pezard, M. é. n. *Collection Paul Mallon. 2*. Paris: <http://gallica.bnf.fr/ark:/12148/bpt6k6514989s/fl.image> (2016. 01. 13.).
- Paul Mallon (1884–1975)*: <http://www.doaks.org/resources/bliss-tyler-correspondence/annotations/paul-mallon> (2016. 01.13.).
- Tell Basta Project*: <http://ees.ac.uk/research/Tell%20Basta.html> (2016. 01.20.).
- WAM: <http://art.thewalters.org/detail/31924/figure-ensemble-of-the-goddess-neith-with-horus-the-child-twice-and-a-worshiper/> (2016. 01.17.).