

Bencze Ágnes (1975) régész, művészettörténész, a PPKE egyetemi docense. Kutatási területe az antik művészet és annak recepciótörténete.

Legutóbbi írása az *Ókorban*:  
*Egy hullámzó világ képei* (2017/1).

# Medma szentélyei

Bencze Ágnes

Mintegy 2300 évvel ezelőtt új szentélyt alapítottak Alexandriában a múzsák tiszteletére. A Museion azonban nem csupán szentély volt, hanem könyvtár és tudományos kutatóintézet is: ez volt az első intézmény, amely az antik szellemi hagyomány összegyűjtését, megőrzését és kutatását tűzte ki céljául – mint utódai, a mai múzeumok. A Szépművészeti Múzeum Antik Gyűjteménye Museion sorozatának is hasonló a célja: a hozzá kapcsolódó új tudományos eredmények és új szerzemények bemutatása. A sorozat első kiállítása egy csoport terrakotta szobrocskát mutat be, amelyek 2018 őszén érkeztek a múzeumba a dél-olaszországi Rosarnóból. A tárgyakat olasz–magyar–francia együttműködés keretében egy magyar kutatócsoport tanulmányozza, a Szépművészeti Múzeum restaurátorai állították helyre, és most először Budapesten kerülnek kiállításra.

## „Italos király földje” és a görögök

Az Appennini-félsziget délnyugati vége, az „italiai csizma orra” az ókor egy hosszú szakaszában, mintegy fél évezreden át a görög polisvilág része volt. Partjait már évszázadok óta látogatták az Égeikumból Közép-Itália felé tartó hajósok, amikor a Kr. e. 8. század közepe után görög betelepülők megalapították első városaikat. Maga az Itália (Italia) név is innen származik: a legkorábbi időkben kizárólag ezt a területet, a mai Calabria régió déli részét nevezték így a görögök, akik azt is mesélték, hogy érkezésükkor Italos király nepe élt itt. Az ekkortájt kialakuló városállami kultúrát Itáliába hozó görögök ezekről a korai kalandokról jobbra a mítosz nyelvén számoltak be: a későbbi ókori hagyomány a Messinai-szoroshoz kötötte Skylla és Charybdis képzetét, és ezeken a partokon képzelték el Odysseus találkozását is a pásztorkodó, egyszemű óriással, a Kyklópszsal.

A földnyelv tájképét nagyrészt magas, sziklás hegylancok jellemzik (az Appenninek legdélebbi vonulata), amelyek éppen a Messinai-szoros közelében válnak a legnehezebben járhatóvá. Feljebb, észak és kelet felé haladva lankásabb dombvidékek, majd ismét égbe szökő hegycsúcsok következnek. A tengerpartnak is csak bizonyos szakaszain találunk keskeny síkságokat, és a szorostól (az ókori Rhégiontól, a mai Reggio Calabriától) egészen Krotónig (ma Crotone) csak két helyen

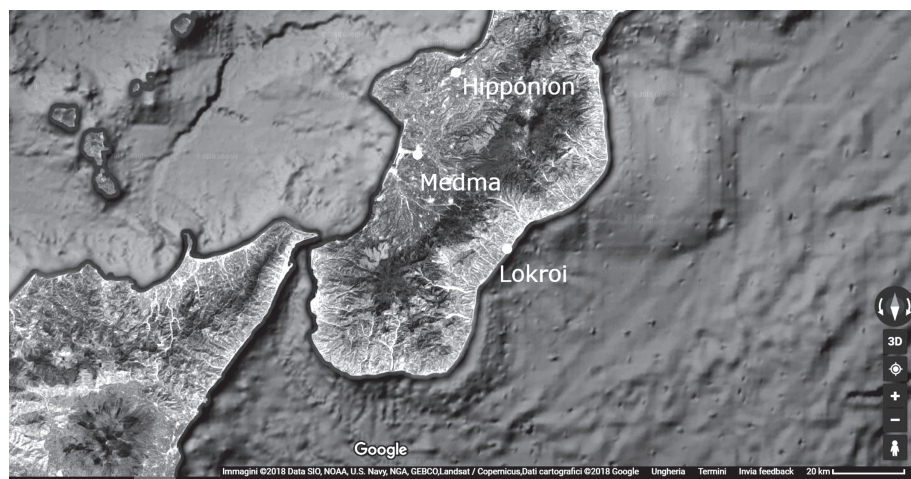
nyílik természetes útvonal a hegyek között a Jón-tengeri és a nyugat felé tekintő, Tirrén-tengeri partvidék között. Kr. e. 700 körül ezen a vidéken települtek meg a nyugatra vándorolt görögök első csoportjai: Lokroi Epizephyrioi alapítói.

Ahogy az új város neve is mutatja, a közép-görögországi Lokris nevű területről jöhettek, de már az ókori történetírók között sem volt egyetértés abban, hogy melyik városából. Több forrás is utal arra, hogy az alapítók nemzedéke furfangos egyezséget kötött a helyben talált népcsoporttal, és talán feleséget is közülük választottak maguknak. A régészet megfigyelései szerint a Lokroi fölött húzódó hegyek lankáin élő „bennszülött” közösségek a Kr. e. 8–7. században fokozatosan egyre több görög tárgyat vásároltak, azok formáit és motívumait átültették saját kézműves termékeikbe is, nemsokára azonban tárgyi kultúrájuk megkülönböztethetetlené vált, nyelvük és hiedelmeik nyomai pedig éppen csak sejthetők a térség egy-egy görögül nehezen értelmezhető helyeire, sajátos kultusza háttérben.

## Lokroi, Medma, Hippónion

Lokroiról és lakóiról viszonylag sokat tud az utókor is: az ókori irodalom megemlékezett a város alapításának történetéről, győztes és vesztes háborúiról, legendás korai törvényhozójáról, Zaleukosról, aki egyesek szerint elsőként írt törvény-

könyvet a görög világban. A modern régészet pedig már a 20. század elején megállapította a város kiterjedését, falainak nyomvonalát, lakónegyedeinek és szent helyeinek elhelyezkedését. Lokroi lakói a Kr. e. 7. század végére nagyrészt ellenőrzésük alatt tartották a félszigetnek a Sagra és a Halex folyók közti részét. Lokroi területéhez tartozott a két szárazföldi átkelő, amelyeken keresztül el lehetett jutni a Jón-tenger partjáról a Tirrén-tengeri oldalra. Ezáltal Lokroinak kijárása volt a legfontosabb északnyugati tengeri útvonal felé, a Messinai-szoros érintése és a szorost ellenőrző szomszédos városállam, Rhé-



gion engedélye nélkül is. Kr. e. 600 táján – a kor meghatározása elsősorban a régészeti leleteken alapul – Lokroi polgárai létrehozta két újabb települést a Tirrén-tenger partján, éppen ott, ahol az appennini átkelők kijutnak a tengerpartra: a délibbnél, a ma is Mesima névre hallgató folyó torkolatánál kialakult síkságon Medmát, a másikonál, egy páratlan kilátást nyújtó dombtetőn Hippóniont.

Ettől az időszaktól kezdve a Kr. e. 5. század második feléig Lokroi és két „leányvárosa” szoros szövetségben működött együtt, kisebbfajta polisbirodalmat alkotva Dél-Itáliában. Egy Olympiában győzelmi emlékül felajánlott bronzpajzs felirata szerint valamikor, talán a Kr. e. 6. század vége felé, a három város közösen győzte le a szomszédos riválist, Krotónt. Később a két „leányváros” szembe fordult „anyavárossával”, amint arról Thukydidesz athéni történetíró tudósít: Kr. e. 422-ben, a peloponnésosi háború idején Lokroi már hadban állt Medmával és Hippónionnal.

A Kr. e. 5. század első felében, abban a korszakban, amelyből a most Budapesten kiállított terrakotta szobrok származnak, Lokroi, Medma és Hippónion valószínűleg politikai és kulturális értelemben is egységet alkotott. Polgáraik jogállásáról nincsenek biztos adataink, ugyanúgy, ahogy a két leányváros alkotmányáról sem. Valószínű azonban, hogy a három város társadalma osztozott egymással számos dologban, amit a kulturális azonosság ismérvének tekintünk. Hasonló módon tisztelték az isteneket, méghozzá nagyrészt ugyanazokat az isteneket, hasonló rítusokkal. Egyformán jól ismerték a görög művészet vezető központjaiban virágzó stílusirányzatokat, és nagyon hasonló módon formálták saját képükre ezeket az ismereteket – vagyis egységes művészeti ízlés jellemezte őket.

### A *temenos*: a görög város szent helye

Medma esetében a fent leírtakat szinte kizárólag az ókori város szentélyeinek leleteiből állapíthatjuk meg. A szentély (*temenos*) a görög polisban elsősorban szent helyet, a profán világból „kihasított” területet jelentett (a szó a *temnó*, ’kivágok’ igével függ össze). Egy városhoz mindig több szent hely tartozott: voltak szentélyek a városok központjában és a peremén is, sokszor pedig a lakónegyedektől távol, a vadonban, nem ritkán források közelében vagy a termőföldek határán jelölték meg egy-egy isten szent területét. A szentélykörzetnek nem feltétlenül volt szükséges eleme a templomépület, különösen a Kr. e. 4. század előtt. A szentélykörzetet így, a határait megjelölő falakon kívül, elsősorban az ott bemutatott rítusok régészeti nyomai alapján ismerjük fel. Bár nem mindig tudjuk pontosan leírni, hogy milyen cselekmények segítségével igyekeztek kapcsolatba lépni a polis lakói isteneikkel, sok rituális tevékenység lényegét ismerjük. Ezek közé tartozik az úgynevezett fogadalmi ajándékok felajánlásának szokása, vagyis maradó ajándékok elhelyezése a szentélyben, az apró kézműves tárgytól a nagyszabású műalkotásokig. A régészeti feltárások során legtöbbször ezek kerülnek felszínre. Medma szentélyeit is ilyen leletegyütteseknek köszönhetően ismerték fel. Jelenleg is mindössze annyit tudunk az ókori városról, hogy legalább három, egymástól független szentélykörzete volt, amelyek a lakónegyedek közelében helyezkedtek el.

### Medma szentélyei

Az ókori Medma helyét 1910 körül Paolo Orsi, a dél-itáliai régészet alapító atyja azonosította a modern Rosarno város területével. A környékről korábban is kerültek elő ókori leletek, így alakult ki néhány helybéli magángyűjtemény és jutott néhány tárgy a nemzetközi műkereskedelemben is. Szisztematikus ásatásokat azonban csak Orsi folytatott 1912-től. Első nagy, összefoglaló tanulmánya Medma emlékeiről 1914-ben jelent meg. Orsi munkáját, Medma kutatását csak fél évszázaddal később, az 1960-as években folytatta Salvatore Settis, majd az 1970-es években Claudio Sabbione és Maurizio Paoletti. Ezután csak a közelmúltban, 2014-ben, majd 2018-ban kezdődtek újra régészeti feltárások a településen. Időközben a modern kisváros fejlődése jócskán átrajzolta a környék térképét és hozzáférhetetlenné tett olyan területeket, amelyeket száz éve még kutatni lehetett volna.

Az ókori Medma topográfiája ezért nehezen átlátható és meglehet, hogy soha nem fogunk teljes képet nyerni róla. Az újabb régészeti kutatások szerint mindenesetre az Orsi által felfedezett lelőhelyek és leletegyüttesek három különböző szentélykörzetnek (*temenos*nak) felelnek meg, amelyek – Orsi feltételezésével ellentétben – nem a „külvárosi szentélyek” kategóriájába tartoznak, hanem az ókori lakónegyedek között helyezkedtek el. Közülük a legjelentősebbnek a Calderazzo lelőhely tűnik, amelyet Orsi annak idején egy rendkívüli méretű „votív árok”, vagyis még az ókorban eltemetett fogadalmi ajándékokat tartalmazó gödör és a benne talált szakrális tárgyak alapján azonosított. A leletek alapján ezt a szentélyt valószínűleg Kr. e. 600 után kezdték látogatni a medmaiak, tehát nem sokkal a város alapítása után jöhetett létre, és bizonyos részein még a Kr. e. 4. században is helyeztek el fogadalmi ajándékokat. Legfontosabb leletegyüttese azonban Kr. e. 450 táján kerülhetett a földre.

A másik két szentélykörzet, szintén Orsi korabeli helynevekkel, a Sant’Anna és a Mattatoio (vagyis „vágóhíd”) városrészben található. Feliratos emlékek vagy más írásos forrás híján egyik szentélyről sem tudjuk, hogy melyik isten vagy istenek kultuszát szolgálta. Erre nézve szintén csak az ásatások által felszínre hozott tárgyak, elsősorban a terrakotta szobrocskák alapján fogalmaztak meg feltevéseket. A nőalakok, női mellképek és elsősorban a trónoló és álló nőalakok jelenléte mintha leginkább Persephonéra utalna, aki a görög mitológiában az Alvilág úrnője. Mindhárom medmai szentéllyel kapcsolatban felmerült a neve. A Calderazzo és Sant’Anna lelőhelyen van, aki Aphroditéra utaló jeleket vél felfedezni, és több nyoma is van egy harcias istennő, talán a terrakotta lovacskákban is örömet lelő Athéna Hippia kultuszának. A lakománál heverő férfialak esetében pedig kézenfekvő Persephoné férjére, az alvilágisten Hadésra vagy a vele gyakran azonosuló Dionysosra gondolni.

### A legnagyobb medmai szentély: Calderazzo

A legjelentősebb medmai szentélyt Paolo Orsi 1912 és 1913 között azonosította, a modern Rosarno város Calderazzo nevű körzetében. A szentély egyetlen biztos leletegyüttese sokáig a



1. kép. A Calderazzo lelőhely szentélykörzete, légifotó, 2018 (fotó: Archeopros)

3,5 méter széles, akkor még körülbelül 30 m hosszúnak tűnő árok volt, amelybe még a szentély ókori használói temették el rituálisan a fogadalmi ajándékokat. A később, főleg 2014-ben és 2018-ban folytatott ásások azt mutatják, hogy a hatalmas fogadalmi lerakat még ennél is hosszabb volt. Ezen kívül a környéken, vagyis minden bizonnyal ugyanennek a szentélynek a területén számos kisebb, votív tárgyakkal teli gödröt is találtak. 2018-ban végül sikerült nagy valószínűséggel azonosítani egy kisebb templomépületet is (1. kép).

A legnagyobb fogadalmi árokban eltemetett ajándékok között egyaránt voltak Korinthosból és Athénból származó, valamint helyben készült edények, bronzeszközök és vasfegyverek, égetett agyag templommodellek és más tárgyakat, például pajzsokat, gyümölcsöket ábrázoló terrakották is. A számszerűen is legnagyobb és művészettörténeti, vallástörténeti szempontból is legjelentősebb ajándéktípus azonban a figurális terrakották sorozata.

A repertoár központi alakja a díszes, oroszlánlábú trónuson ülő, dús redőjű ruhákba öltöztetett nőalak, fején diadémmal vagy koszorúval, ölében különféle tárgyakkal (2., 3., 4. kép).

A trónolóhoz hasonló, másik egész alakos típus az álló nőalak, hasonlóan gazdag, sok változatban ábrázolt öltözetel, fejdíszekkel és egyéb attribútumokkal (5. kép). Készültek azonban csak a fejet és a mellet megjelenítő, büszk formájú ábrázolások is, a helyi agyagmintázó mesterek ezeken mutatták meg talán legimpozánsabban szobrászművészetüket (6. kép).

Kisebb számban előfordulnak a Calderazzo-szentélyben férfi alakok is. Az ábrázolt alakok kiléte nem mindig határozható meg. A díszes trónuson ülő nőalakban kézenfekvő egy istennőt látni, de ahhoz, hogy néven nevezhessük, már további attribútumok segítsége kellene.

A galamb utalhat Aphroditéra (3. kép), de hasonló alakok ölében gyakran más jelenik meg: kakas, áldozati csésze, ládika vagy éppen egy szárnyas emberalak. Még nehezebb a kérdés az álló lányalak esetében: ezeknél sokszor az a benyomásunk, hogy nem annyira az istennőt, mint inkább a neki ajándékot hozó, áldozatot bemutató halandót ábrázolják. Más esetekben viszont biztos, hogy a terrakotta szobrocskák mitológiai szereplőket – Athénát, Hermést – vagy emberalakokat jelenítenek meg.

A Calderazzo-szentély terrakotta alakjainak és rajtuk keresztül a szentélyben folytatott kultusznak az értelmezését is segíti az összehasonlítás az anyaváros, Lokroi és a testvérváros, Hippónion azonos korú és rendeltetésű terrakottáival.

### Egy szentély, három város

A fogadalmi terrakották készítése a Kr. e. 7–5. századi görög világban szinte mindig helyhez kötött műfaj volt. A régészet tanúsága szerint ritkán kerültek messziről érkezett agyagszobrocskák egy-egy szentélybe. Gyakran már maga az agyag szí-



2. kép. Trónuson ülő nőalak a Calderazzo-szentélyből, Rosarno, Museo Archeologico, inv. 1126  
(fotó: Mátyus László)



3. kép. Trónuson ülő nőalak töredéke a Calderazzo-szentélyből, Rosarno, Museo Archeologico, inv. 40407  
(fotó: Mátyus László)



4. kép. Trónuson ülő nőalak töredéke a Calderazzo-szentélyből, Rosarno, Museo Archeologico, inv. 11444  
(fotó: Mátyus László)



5. kép. Álló nőalak a Calderazzo-szentélyből, Rosarno, Museo Archeologico, inv. 11439  
(fotó: Mátyus László)



6. kép. Női büszt a Calderazzo-szentélyből, Rosarno, Museo Archeologico, inv. 10733 (fotó: Mátyus László)

ne és minősége is megmutatja, hogy a felajánlott alakok szó szerint a polis földjéből születtek. Ebben a korszakban azonban a szobrok stílusa, a mintázás módja is jellemző lehetett egy-egy helyi közösségre. Ebből a szempontból különösen érdekes megfigyelni Lokroi és két leányvárosa emlékeit. A Medma szentélykörzeteiben talált terrakották zöme az első látásra megjegyezhető, vöröses, szemcsés agyagból készült; mások egy másféle, simább, kívül rózsaszín, belül szürke agyagból, amely Hippónion terrakottáira jellemző; a korábbi, Kr. e. 6. századi terrakották között pedig gyakran találunk lokroii agyagból készült példányokat is.

Ebből a megfigyelésből arra következtethetünk, hogy mindhárom városállam polgárai látogatták Medma szentélyeit és saját műhelyeikben készült szobrokat is vittek ajándékba. A lokroii és hippónioni leletgyűttesek pedig azt mutatják, hogy ugyanígy tettek a medmaiak is. A Kr. e. 5. század első felében tehát a három város szentélyei összekapcsolódtak, a három közösség tagjai kölcsönösen részt vettek egymás kultúrszaiban, maguk a szentélyek pedig a kapcsolattartás szinterei voltak köztük.

A három város kultúrájának összefonódását sugallja a tárgyak formavilága is. Medma agyagművesei, lokroii és hippónioni kollégáikhoz hasonlóan, közvetlen kapcsolatban álltak a görög művészet vezető központjaival. A szobrocskák tárgyi részletei (hajviselet, öltözet, kiegészítő tárgyak) arról tanúskodnak, hogy tisztában voltak az Athénban, a Peloponnésoson vagy a Kykladok szigetein működő mesterek újításaival. Ezeket az elemeket azonban nem egyszerűen utánozták, hanem alkotó szabadsággal és fantáziával formálták a saját képükre. Lokroi, Medma és Hippónion szentélyeinek terrakottái a Kr. e. 5. század első felében azért különösen érdekesek, mert bár nem egyformák, mégis láthatóan rokon szellemben, egységes stílusban fogalmazzák újra a görög művészet aktuális újdonságait.

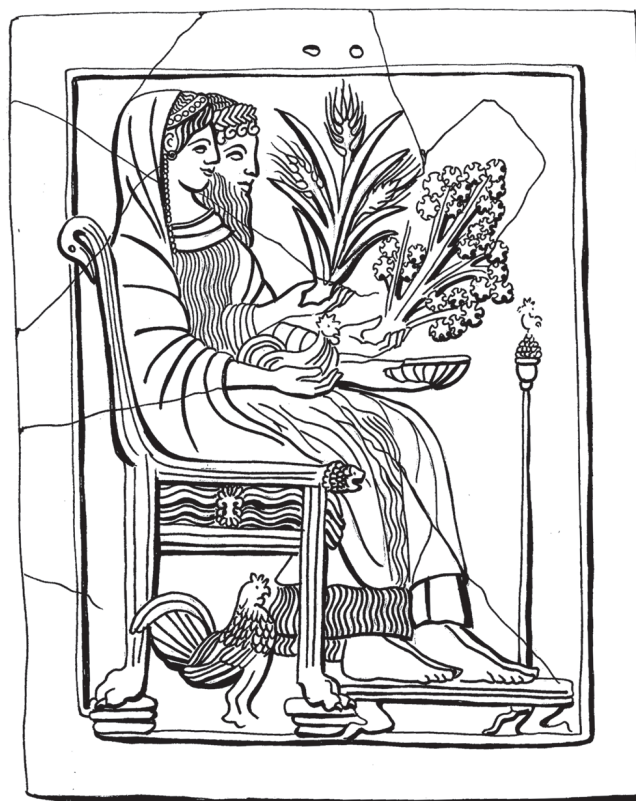
### A lokroii Persephoné és a medmai szentélyek istennője

A Lokroi-kör szentélyeiben felajánlott tárgyak sajátos formavilága annak a sajátos rendeltetésnek felel meg, amelyről keveset tudunk, és csak a tárgyak alapján próbáljuk elképzelni: azoknak a kultuszoknak és hiedelmeknek, amelyek a három város vallási életét jellemezték és a szentélyekben keltek életre időről időre, az ünnepek idején. A leggazdagabb forrást erre nézve Lokroi szentélyei jelentik, elsősorban Persephoné szentélye a Mannella-dombon, amely már az ókorban is híres volt. Ezen a helyen egy különleges terrakottaműfaj, a domborművekkel díszített táblácskák (*pinaxok*) műfaja volt a leggyakoribb ajándék: a 20. század ásatásai során több ezer töredékük került elő. A lokroii *pinaxok* domborműveinek egy része Persephoné istennő mítoszát ábrázolja néhány jeleneten keresztül: leggyakrabban azt a pillanatot, amikor a hajadon istennőt lánytársai közül elrabolja (vagy elraboltatja) Hadés, az Alvilág királya, máskor a már feleséggé, az Alvilág királynőjévé vált Persephonét, amint férjével vagy egyedül díszes trónján ül és istenek vagy halandók hódolatát fogadja (7–9. kép).

Egy másik sorozatuk ezzel szemben mintha halandó lányokat ábrázolna, hétköznapi és ünnepi tevékenységek, leginkább talán a menyegzőt előkészítő rítusok közben (10–12. kép).



7. kép. Lokroii pinaxtípus: Persephoné elrablása (Szabó Krisztina rajza régészeti leletek alapján)



8. kép. Lokroii pinaxtípus: Persephoné és Hadés az Alvilágban (Szabó Krisztina rajza régészeti leletek alapján)

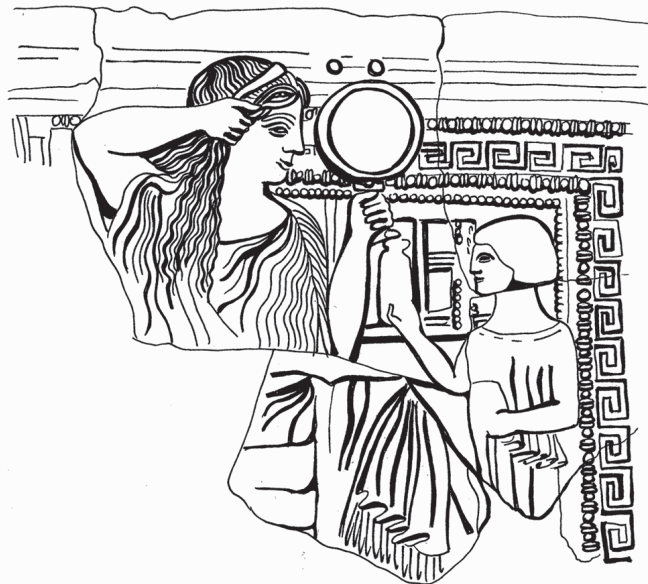
A lokroii *pinaxok* végtelen gazdagságú repertoárjának rendszerezése hosszú évtizedek munkája után csak a közelmúltban zárult le, de értelmezésükre, a lokroii Persephoné-kultusz lényegének megfejtésére ezalatt is számos kísérlet történt. A kérdés nem tekinthető lezártnak, azért sem, mert az istennő az emberi élet két meghatározó fordulópontjának is pártfogója és megtestesítője volt: a házasság, a nőiség kiteljesedése az egyik, a halál, a földi életből egy másikba való távozás a másik. Lokroi polgárai, elsősorban lányai és asszonyai, talán a lét mindkét



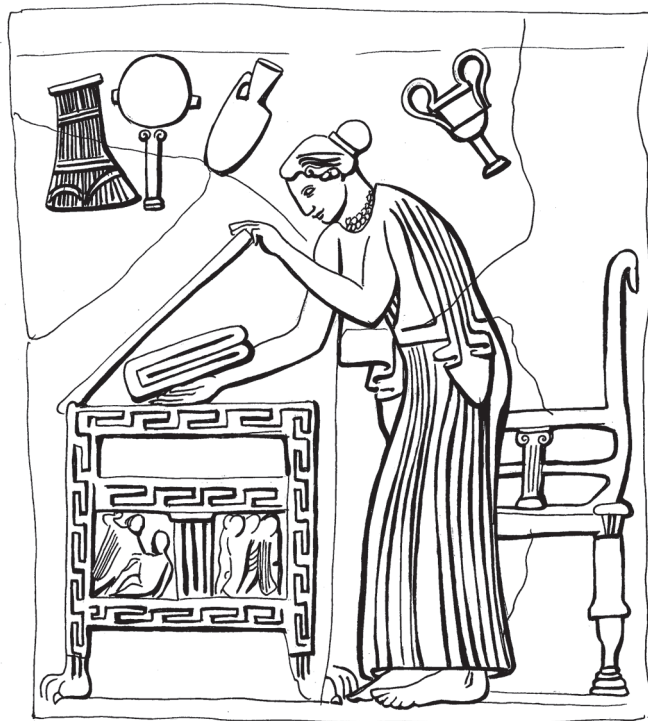
9. kép. Lokroii pinaxtípus: Persephoné Dionysos hódolatát fogadja (Szabó Krisztina rajza régészeti leletek alapján)

nagy kérdésére tőle vártak választ, amikor tiszteletére rítusokat mutattak be a Mannella-dombi szentélyben.

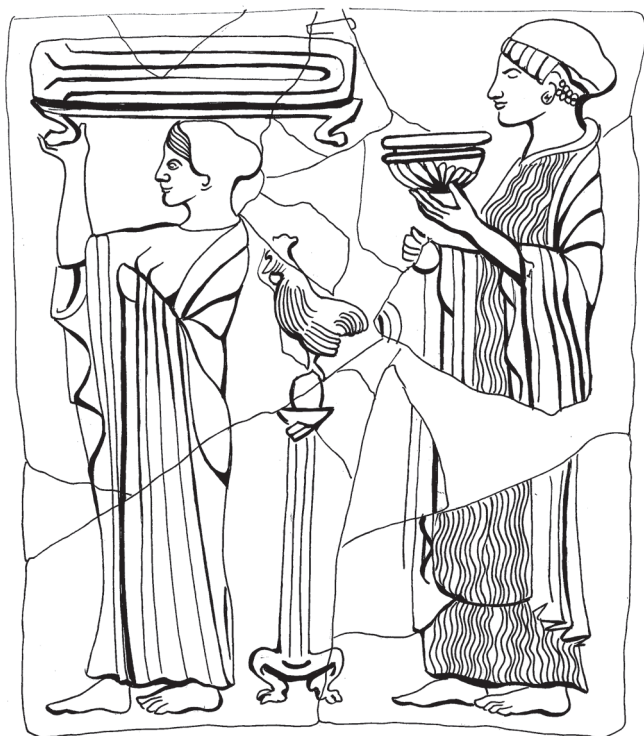
Medma és Hippónion szentélyeiről és kultuszairól ma még kevesebbet tudunk. A rítusok legfontosabb tanúi, a fogadalmi terrakották azonban megengednek egy óvatos feltételezést, éppen annak alapján, amit a három repertoár kapcsolatáról mondtunk. A lokroii *pinaxok* példányai kisebb számban, de a két másik város szentélyeiből is előkerültek. Maguk a szobrocskák a Kr. e. 5. század első felében minden részletükben a *pinaxok*on ábrázolt nőalakokhoz hasonlítanak: öltözetük, hajviseletük, trónusuk részletei mind megfelelnek a trónoló Persephoné képein láthatónak, az ölükben tartott tárgyak – a kakas, a galamb, az áldozati csésze, a ládika és egyebek – szintén visszatérő elemei a *pinaxok* jeleneinek, mindig ugyanúgy ábrázolva. Mindezeket túl pedig az a közös formanyelv, amely a három város szobrai jellemzi, egyszersmind a *pinaxok* formanyelve is. Vajon a formai egység azonos hiedelmeket és szokásokat, a három város polgárai által közösen gyakorolt rítusokat tükröz? Vagy fontosabbak a Lokroi-kör egyes városain belül a fogadalmi ajándékok repertoárjában érzékelhető helyi változatok? Ezekre a kérdésekre a medmai és hippónioni szentélyek emlékanyagának részletes kutatása fog majd a mainál pontosabb válaszokat adni.



10. kép. Lokroii pinaxtípus: a menyasszony szépítkezik (Szabó Krisztina rajza régészeti leletek alapján)



11. kép. Lokroii pinaxtípus: a peplos előkészítése (Szabó Krisztina rajza régészeti leletek alapján)



12. kép. Lokroii pinaxtípus: Peplophoria  
(Szabó Krisztina rajza régészeti leletek alapján)

## Nemzetközi együttműködés a medmai fogadalmi terrakották kutatására

A 2018 őszén Rosarnóból Budapestre érkezett terrakotta szobrok és szobortöredékek az 1912–1913-as ásatások során talált leletanyagból valók. Sok száz hasonló tárggyal együtt raktárban heverték egészen az elmúlt évekig, és – a Szépművészeti Múzeumban elvégzett gondos restaurálás után – most először kerülnek kiállításra.

A kiállítás egy 2017-ben megkezdett, Medma és testvérvárosai fogadalmi terrakotta-plasztikájával foglalkozó kutatási programhoz kapcsolódik, amelyet a Szépművészeti Múzeumon kívül a Pázmány Péter Katolikus Egyetem és az École Française de Rome támogat. A programot az olaszországi örökségvédelem részéről a Calabria tartomány déli részéért felelős Főfelügyelőség (Soprintendenza ABAP) és a Reggio Calabria-i Nemzeti Múzeum (Museo Nazionale Archeologico) támogatása teszi lehetővé. A kiállítás létrejöttében meghatározó szerepet játszott Fabrizio Sudano területi régészeti megbízott segítségével. A kiállított tárgyakat Rostás Zita és Csontos Katalin restaurálta.

## Bibliográfia

- Iannelli, M. T. (szerk.) 2014. *Hipponion, Vibo Valentia, Monsleonis. I volti della città*. Reggio Calabria.
- Lattanzi, E. et al. (szerk.) 1996. *Santuari della Magna Grecia in Calabria*. I Greci in Occidente. Napoli.
- Marroni, E. – Torelli, M. 2016. *L'obolo di Persefone. Immaginario e ritualità dei pinakes di Locri*. Pisa.
- Miller Ammerman, R. 1985. „Medma and the Exchange of Votive Terracottas”: *Papers in Italian Archaeology* 4, 5–19.
- Orsi, P. 1902. „Rosarno (Medma?). Scoperte di terrecotte”: *Notizie degli Scavi di Antichità* 1902, 47–48.
- Orsi, P. 1913 (1914). „Rosarno (Medma?). Esplorazione di un grande deposito di terrecotte ieratiche”: *Notizie degli Scavi di Antichità* 1913 *Supplemento*, 55–144.
- Paoletti, M. 2014. „Rosarno: l'area sacra di contrada Calderazzo. Scavi Orsi (1912–1913)”: M. T. Iannelli – C. Sabbione (szerk.): *Le spose e gli eroi. Offerte in bronzo e in ferro dai santuari e dalle necropoli della Calabria Greca*. Vibo Valentia, 71–138.
- Paoletti, M. – Settis, S. (szerk.) 1981. *Medma e il suo territorio. Materiali per una carta archeologica*. Bari.
- Vlad Borrelli, L. – Lissi-Caronna, E. – Sabbione, C. (szerk.) 1996–2007. *I pinakes di Locri Epizefiri: musei di Reggio Calabria e di Locri, Atti e Memorie della Società Magna Grecia*. Serie 4, t. I–III.