

Sőreg Krisztina

A MAGYAR HÁZTARTÁSOK JÖVEDELMI HELYZETE ÉS FOGYASZTÁSI SZOKÁSAI A 2008-AS GAZDASÁGI VÁLSÁGOT KÖVETŐ ÉVEKBEN

Sőreg Krisztina, Nemzeti Közszerológati Egyetem, krisztina.ploszkina@gmail.com

Magyarország a 2013 és 2014 közötti időszakban megindulhatott a 2008-as gazdasági válságból történő kilábalás útján a kedvezőbb makrogazdasági környezet megteremtése révén. Habár a nagyon szűkös megélhetési szinten élők helyzete a szegénységi arány 2010 és 2014 közötti kismértékű emelkedése, majd 2014 és 2015 közötti enyhe – gyakorlatilag elhanyagolhatónak tekinthető – csökkenése révén nem mutatott javulást, azonban az éves nettó jövedelem 2013-ról 2014-re 5%-os emelkedést ért el, melynek legszignifikánsabb növekedése a közepes jövedelmi decilis esetében következett be. A tanulmány célja, hogy rövid áttekintés keretében a Központi Statisztikai Hivatal, illetve az Eurostat releváns – többnyire jövedelmi decilisek formájában rendelkezésre álló – adatai alapján megvizsgálja a krízist követő időszakban – különös tekintettel a 2014. év jellegzetességeire – a magyar háztartások jövedelmi és fogyasztási sajátosságait.

KULCSSZAVAK:

fogyasztás, háztartások, egyenlőtlenségek, megélhetés, adósság, szegénységi arány

From 2013 Hungary started to show signs of recovery from the depression caused by the financial crisis of 2008 creating a more stable macroeconomic environment. Despite the fact that the situation of those having a low standard of living has not significantly improved yet – those living under the poverty threshold grew slightly between 2010 and 2014 and then almost insignificantly decreased between 2014 and 2015 – the annual net income increased by 5% in 2013-2014. This substantial growth is related to the middle income decile. This study provides a brief analysis on income and consumption characteristics of the Hungarian households paying particular attention to the economic situation of 2014. Relying on the income decile data published by the Hungarian Central Statistical Office and Eurostat we attempt to examine the post-crisis growth and development of Hungary.

KEYWORDS:

consumption, households, inequalities, subsistence, indebtedness, poverty rate

1. BEVEZETÉS

A tanulmány keretében elvégzett kutatás célja, hogy átfogó képet nyújtson a magyar háztartások jövedelmi és fogyasztói sajátosságainak alakulásáról a 2008-as gazdasági és pénzügyi válságot követő időszakban, különös figyelmet szentelve a 2014. év adatainak. Az általános gazdasági helyzetet röviden összegző bevezetés után a második fejezet hazánk jövedelmi viszonyait foglalja össze a háztartások taglétszáma, a jövedelmek szerkezete, valamint a jövedelmi egyenlőtlenségek Gini-koeficiens által történő feltárása révén. A harmadik blokk a háztartások kiadási szerkezetét elemzi többek között a jövedelmi tizedek szerinti COICOP-csoportosítás, valamint az egyes jövedelmi csoportokon belül szükségesnek tartott nettó jövedelemszintek tanulmányozása által.

Az egyén, valamint tágabb értelemben a lakossági szféra gazdaságon, illetve társadalmon belüli helyzetét számos paraméter kölcsönhatásának figyelembevételével becsülhetjük meg egy komplex elemzés keretein belül. Az összefüggések feltárása végett mindenképp tisztában kell lennünk az illető vagy elemezni kívánt csoport jövedelmi-vagyoni háttérével, fogyasztási-megtakarítási szokásaival, végzettségével, valamint munkaerő-piaci helyzetével. Az adott nemzetgazdaságra jellemző társadalmi jólétet első megközelítésben a háztartások¹ szintjén célszerű elemzés alá vonni, hiszen az egyes bevételek, kiadások, illetve a fogyasztás is e csoporton belül merülnek fel.²

A hazánkat 2008-ban elérő gazdasági válság hatására a háztartások igen súlyos helyzetbe kerültek mind jövedelmi, mind pedig fogyasztási oldalról. A lakossági szektorra jellemző, válságot megelőző eladósodási hullám, különösképpen a devizaalapú hitelek arányának kiugró emelkedése, valamint ehhez kapcsolódóan a legtöbbször svájci frankban denominált, de forintban folyósított hitelek forintárfolyamának gyengülése következtében a háztartások nettó hiteltörlesztővé váltak a krízis bekövetkezése utáni években. Ez utóbbi jelenséget az egyre inkább csökkenő hitelkereslet, másrészt pedig a jóval szigorúbb hitelhez jutási feltételek okozták.³ A rendelkezésre álló jövedelmek egyre nagyobb hányadát törlesztőrészekre fordította, a fogyasztás tekintetében pedig egyre visszafogottabbá vált a lakosság. A bedőlt hitelek, valamint az egyre zsugorodó szabadon elkölthető jövedelmek okozta környezet hatására a nemzetközi és hazai hitelintézetekbe vetett bizalom is óriási mértékben visszaesett.

2008-ban hazánkban a GDP csupán 0,6%-os bővülést ért el. A KSH jelentése szerint 2009-ben a külső kereslet 4,5%-kal, a háztartások fogyasztása pedig közel 7%-kal múlta alul az előző év szintjét.⁴ A belső kereslet kapcsán megfigyelhető, hogy annak legtöbb komponense visszaesést mutatott. A legnagyobb mértékű csökkenés a tartós fogyasztási cikkek, építőanyagok, ruházati cikkek, valamint háztartási cikkek esetében állt fenn. Ami a szolgáltatá-

1 *Háztartások* fogalma alatt azon személyek sokaságát értjük, akik jövedelmi-fogyasztási szempontból egy csoportot alkotnak, rendszeresen felmerülő – pl. lakhatásra, étkezésre fordított – költségeiket pedig részlegesen vagy akár teljes mértékben együttesen állják.

2 SZIVÓS László: *A háztartások életkörülményei = Társadalmi riport 2008*, szerk. KOLOSI Tamás, TÓTH István, Tárki, Budapest, 2008.

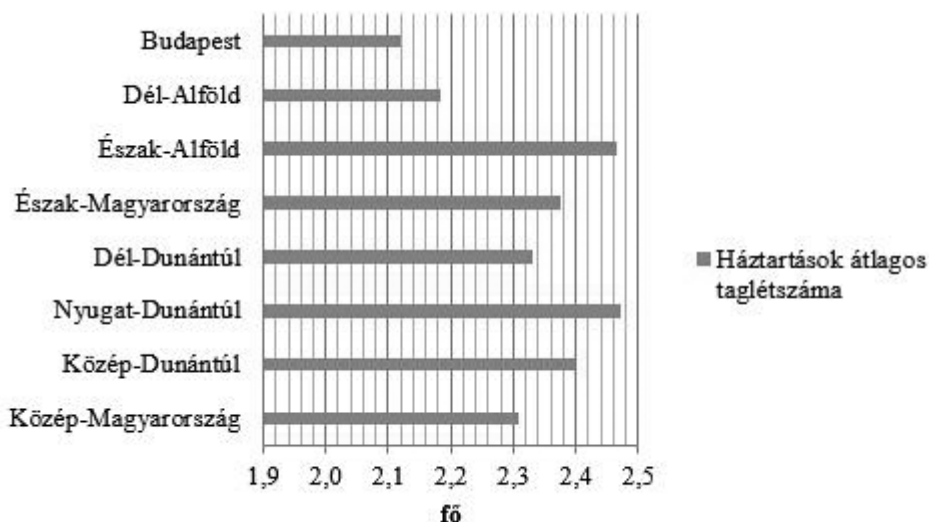
3 BAUER et al.: *Túlzott lakossági eladósodás: okok, trendek, következmények*, MNB-Szemle, 2013, 34.

4 Központi Statisztikai Hivatal: *Makrogazdaság, 2008–2009*, KSH, Budapest, 2010.

sokat illeti, ugyanebben az évben a gépjármű- és járműalkatrészek iránti kereslet bizonyult kiugróan alacsonynak, de összességében a kiskereskedelmen belül is igen szignifikáns visszaesést tapasztalhattunk. Hazánkban a válság két legnagyobb vesztesének az autó-, illetve az építőipar bizonyult. A lakossági szektor fogyasztásának jelentős csökkenése gyakorlatilag három okból eredően következhetett be: a válság indukálta keresletszűkülés, a kormány által alkalmazott megszorító intézkedések, illetve a lakosság negatív várakozásai.⁵

2. JÖVEDELMI VISZONYOK A VÁLSÁGBÓL TÖRTÉNŐ KILÁBALÁS UTÁN

1. ábra • Háztartások átlagos taglétszáma az egyes régiókra lebontva (Forrás: saját szerkesztés a KSH adatai alapján)



E fejezetben a magyar háztartások 2014. évre vonatkozó jövedelmi sajátosságainak rövid összegzése következik. A konkrét jövedelemmel kapcsolatos adatok és tendenciák bemutatása előtt azonban célszerű megvizsgálni a háztartások létszámának megoszlását egyrészt a jövedelmi decilisek,⁶ másrészt pedig az egyes régiók szerinti felbontásban az elemezni kívánt sokaság aktuális helyzetének pontosabb feltárása végett. Ahogy a Központi Statisztikai Hivatal adatsoraiból is kiderül, 2014-ben az összes háztartás átlagos taglétszáma 2,3 fő volt, melyből a legnépesebb alsó három decilisbe tartozó háztartásoknál ez az átlag 3,2 főt tett ki. A középső harmadnál utóbbi paraméter 2,4 fő, míg a felső három decilis tekintetében a legalacso-

5 Uo.

6 *Jövedelmi decilis* (tized): a vizsgált népesség sorba rendezése egy főre vetített éves nettó jövedelem szerint, majd pedig tíz azonos részcsoportra bontása. Egy decilis tehát az általunk megfigyelt teljes sokaság tizedét jelenti.

nyabbnak mutatkozott: 1,8 fő.⁷ Amennyiben az egyes régiók szerinti felbontást vizsgáljuk, az 1. ábra segítségével figyelhető meg a háztartások létszámára vonatkozó jellegzetességek.

Az Észak-Alföld, valamint a Nyugat-Dunántúl bizonyultak azon régióknak, ahol a legmagasabb átlagos taglétszám fedezhető fel; ezzel szemben a főváros, valamint a Dél-Alföld esetében szembesülhetünk a legalacsonyabb értékekkel.

1. táblázat • Háztartások egy főre eső éves nettó jövedelmének alakulása decilisenként (Forrás: saját szerkesztés a KSH adatai alapján)

Évek	Decilisek										Összesen
	1.	2.	3.	4.	5.	6.	7.	8.	9.	10.	
2010	301 553	468 328	584 415	688 672	789 757	893 141	1 012 498	1 160 818	1 387 774	2 190 419	947 775
2011	312 483	497 483	629 886	740 364	842 116	941 906	1 055 438	1 201 659	1 435 078	2 308 941	996 548
2012	287 969	469 619	602 986	717 750	825 364	932 461	1 056 372	1 218 204	1 469 579	2 380 011	996 153
2013	302 615	488 871	626 326	741 517	854 365	969 812	1 103 382	1 273 215	1 565 317	2 563 541	1 048 863
2014	317 153	517 728	661 376	788 807	906 551	1 031 907	1 168 122	1 345 287	1 615 679	2 644 917	1 099 710

Az 1. táblázatban a jövedelmi tizedek szerinti egy főre vetített éves nettó jövedelmek összegét szerepeltettük a 2010 és 2014 közötti időszakra. Ami a munkajövedelmek típusát illeti, megállapítható, hogy 2014-ben az egy főre jutó jövedelem összesen 936 894 Ft-ot jelentett, melyből 825 889 Ft munkaviszonyból származó jövedelem,⁸ míg a maradék 110 490 Ft vállalkozásból származó jövedelem⁹ formájában állt fenn. Az alsó és felső tized közötti különbség több mint 17-szeres, tehát a legalsó decilisenél ez az érték nem kevéssel több, mint 148 ezer forint/fő, míg a legfelső decilisenél több mint 2,5 millió forint.¹⁰

Ahogy a 2. ábra is szemlélteti, 2014-ben a munkaviszonyból származó jövedelem 88,15%-ot tett ki az összes munkajövedelemből, míg a vállalkozási jövedelem és munkajövedelem hányadosa csupán 11,79%-ot ért el.¹¹ Az előző évek alapján hasonló tendencia rajzolódik ki, így tehát hazánkban a vállalkozás útján megkeresett jövedelmek igen kicsi részét teszik ki a háztartások munkajövedelmeinek. Az átlós mintával jelölt középső csoport (tekintsük őket közepes jövedelmi csoportnak) esetében a vállalkozások keretében realizált jövedelem átlagosan 7,44%, míg a munkaviszonyból származó jövedelem 92,54%-ot ért el.¹² Ennél a réteg-

7 KSH: Az összes háztartás adatai jövedelmi tizedek (decilisek), régiók és települések típusa szerint, 2016. Forrás: www.ksh.hu/docs/hun/xstadat/xstadat_eves/i_zhc014a.html (a letöltés ideje: 2016. 01. 10.)

8 Ide tartozik a főállású munkaviszonyból származó jövedelem, amely a munkabér mellett bérjellegű pótlékok, kiegészítő fizetések, jutalmak stb. által egészül ki. Ezenkívül ide sorolandók a különféle költségtérítések is, mint például az étkezési hozzájárulás, iskolakezdesi támogatás stb. Emellett itt mutatjuk ki a másodállásból, alkalmi munkából, egyszeri megbízásból, szellemi alkotásból és külföldről származó munkajövedelmeket is.

9 E csoportba soroljuk az egyéni és társas vállalkozásból, külföldi vállalkozásból, valamint mezőgazdasági tevékenységből származó jövedelmeket.

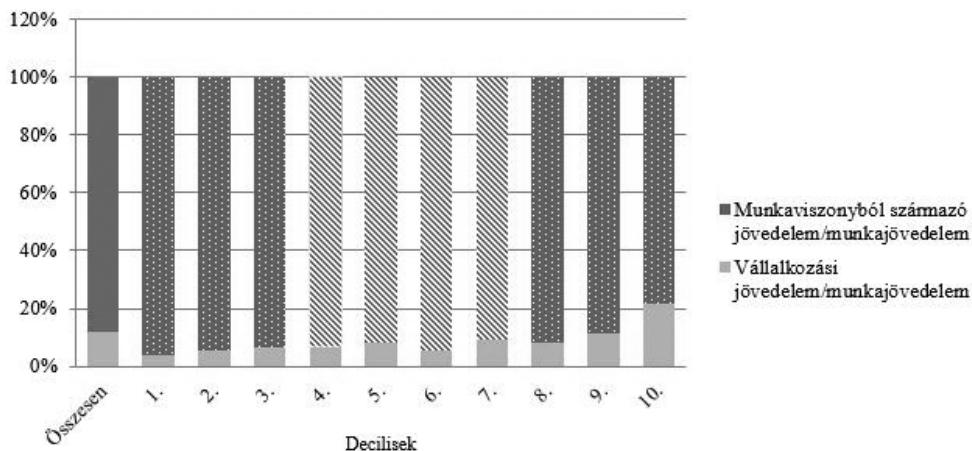
10 Uo.

11 A kerekítési hibáktól – melyek valószínűleg az adatfelvétel során álltak elő a KSH-nál – eltekintve a két arány kiadja a 100%-ot.

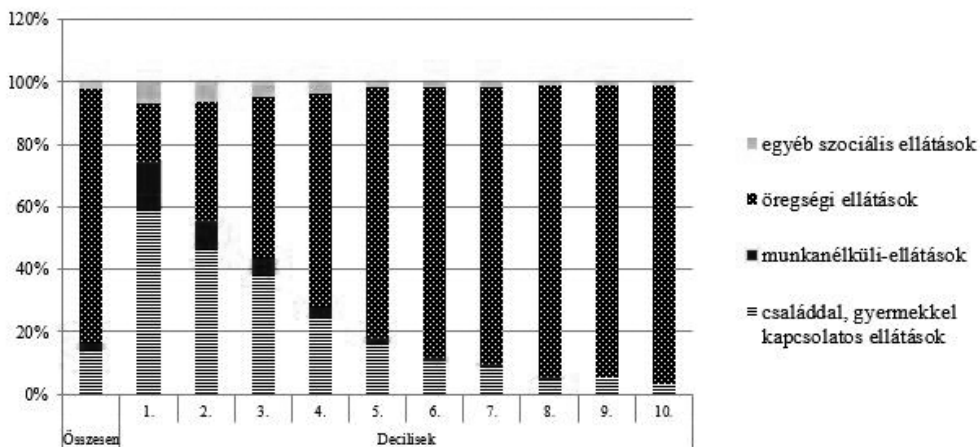
12 Uo.

nél tehát az átlagnál is magasabb azok száma, akik alkalmazotti státuszuk révén jutnak jövedelemhez az egyes időszakokban.

2. ábra • Az egy főre jutó összes jövedelem decilisek szerinti megoszlása 2014-ben (%) (Forrás: saját szerkesztés a KSH adatai alapján)



3. ábra • A társadalmi jövedelmek decilisek szerinti megoszlása 2014-ben (%) (Forrás: saját szerkesztés a KSH 2014. évre vonatkozó adatai alapján)



Ezt követően ki kell térnünk az ún. társadalmi jövedelmek¹³ megoszlására is. Utóbbi egy főre eső jövedelemforrás összesen 408 897 Ft-os átlagos értéket vett fel 2014-ben, melyből 58 493 Ft a családdal, gyermekkel kapcsolatos ellátások, 8082 Ft a munkanélküli-ellátások, 333 019 Ft az öregségi ellátások, valamint 9303 Ft az egyéb szociális ellátások formájában került kifizetésre. Az oszlopdiagram (3. ábra) is mutatja, utóbbiak közül az öregségi ellátások tették ki a legnagyobb hányadot, összesen 81,44%-ot elérve,¹⁴ ami a Magyarországra jellemző előregedési folyamat egy tipikus jelensége. Az öregségi ellátások tehát közel hatszorosát képezik a családdal, gyermekvállalással és neveléssel összefüggő ellátásoknak, s ezáltal óriási többletterhet rónak az aktív korú népességre. Megfigyelhető továbbá, hogy az alsó jövedelmi decilistől a felső felé haladva az egyes rétegek egyre kevesebb gyermeket vállalnak, egyre kisebb mértékű munkanélküli ellátást igényelnek, egyre nagyobb arányú öregségi finanszírozásra szorulnak, valamint egyre kevesebb egyéb szociális ellátáshoz jutnak.

Összességében tehát az alábbi következtetéseket vonhatjuk le:¹⁵

Habár kismértékben továbbra is érzékelhető a 2008-as gazdasági válság okozta visszaesés, a 2014. évben a lakossági szektor kedvezőbb helyzetbe került az előző év jövedelmi viszonyaihoz képest. Ez a gyakorlatban annyit tesz, hogy az éves nettó jövedelem¹⁶ egy főre vetítve átlagosan 1 100 000 forintot ért el, ami közel 5%-kal haladta meg a 2013. évi értékeket. A fenti összeg azonban havi szinten átlagosan alig haladja meg a fejenkénti 91 ezer forintot, ami európai összehasonlításban is meglehetősen alacsony összegnek számít.

Az egyes jövedelmi csoportok helyzetét vizsgálva kiderült, hogy a középső jövedelmi tized képviselői tapasztalhatták a legszignifikánsabb, 6%-ot is elérő jövedelememelkedést. A legfelső decilis esetében 3,6%-os volt a növekedés, míg a legalsó tized stagnálást mutatott a 2013-as szinthez képest.

Regionális összevetésben megállapítható, hogy a legnagyobb átlagos egy főre kalkulált jövedelemhez, azaz 1 254 000 Ft-hoz Közép-Magyarországon, a legkisebb összegű, azaz 910 000 forintos jövedelemhez pedig az Észak-Alföldön juthattak az egyének, így az országban fennálló jövedelmi egyenlőtlenségek területi dimenzióban továbbra is igen nagy eltéréseket mutattak. A főváros és annak térsége kiugró értékeket mutat, mivel a budapesti háztartások egy főre eső fogyasztási kiadásai lényegesen magasabbak a vidéki háztartások kiadásainál. Emiatt az országos fogyasztási kiadások mediánja az átlag értékénél alacsonyabb.

2.1. Jövedelmi egyenlőtlenségek a Gini-koefficiens tükrében

A jövedelmi egyenlőtlenségek tartós fennállása továbbra is komoly, mélyen gyökerező gazdasági-társadalmi problémákat okoz hazánkban, így egy rövid nemzetközi kitekintés kere-

13 E csoportba tartozik a nyugdíj, nyugdíjkiegészítés, a táppénz, a különböző munkanélküli ellátások (pl. álláskeresési járadék, végkielégítés), a családdal és gyermekekkel kapcsolatos ellátások (pl. gyed, gyes), illetve az egyéb szociális juttatások (pl. rendszeres vagy nem rendszeres segélyek).

14 Uo.

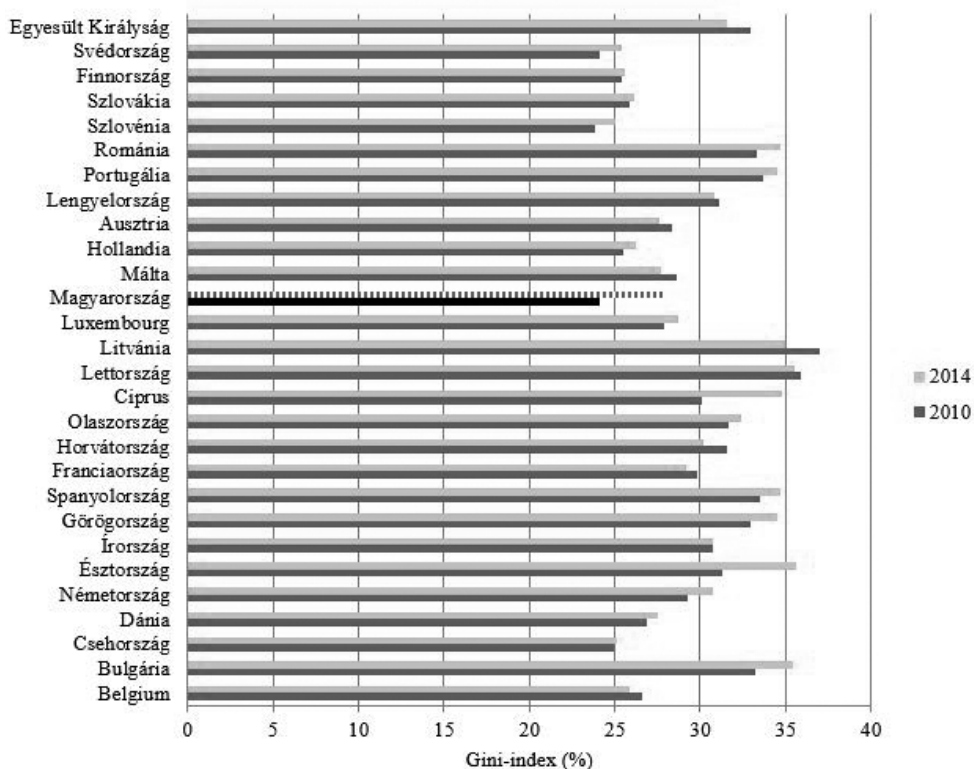
15 KSH: *A háztartások életszínvonala*, Központi Statisztikai Hivatal, Budapest, 2015.

16 A bruttó jövedelemből kivonjuk a társadalombiztosítási járulékot, a személyi jövedelemadót, a vagyonnal kapcsolatos adókat, illetve a más háztartásokhoz eljuttatott támogatások összegét.

tében elemezzük a Gini-koefficiens alakulását az Európai Unió 28 tagállamára vonatkozóan Magyarország Unión belüli pozíciójának felmérése érdekében. Az index értéke 0 és 1 közé esik, ahol a nulla a tökéletesen egyenletes eloszlást, míg az 1 a teljes egyenlőtlenséget modellezi az adott nemzetgazdaságban – azonban gyakran szerepel százalékos formában is –, célja pedig a jövedelem, illetve vagyon eloszlásának kifejezése.

Hazánk esetében az Eurostat adatai szerint megállapítható, hogy négy év leforgása alatt az egyenlőtlenségek tovább növekedtek – 24,1-ről 27,9%-ra emelkedett a Gini-index¹⁷ –, de ez a tendencia a legtöbb EU-s nemzetgazdaságban ugyanúgy fennáll. Magyarország tekintetében a két általunk vizsgált év (2010 és 2014) közötti különbség bizonyult a harmadik legnagyobbknak a maga 3,8 százalékpontos növekedésével. Az Európai Unióban e tekintetben első helyen Ciprus (4,7 százalékpontos növekedés), másodikként pedig Észtország (4,3 százalékpontos emelkedés) áll. A négy év viszonylatában kedvezőtlen irányú tendencia ellenére hazánk továbbra is az EU-s átlag (azaz közel 31%) alatt helyezkedik el.

4. ábra • Az EU28 országainak Gini-koefficiense a 2010. és 2014. évre vonatkozóan (%)
(Forrás: saját szerkesztés az Eurostat adatai alapján)



17 Eurostat: *Gini coefficient of equivalised disposable income*, 2016. Forrás: ec.europa.eu/eurostat/tgm/table.do?tab=table&language=en&pcode=tessi190 (a letöltés ideje: 2016. 01. 13.)

3. A MAGYAR HÁZTARTÁSOK KIADÁSAINAK MEGOSZTLÁSA

Ahogy a Tárki 2015-ben megjelent, válság utáni időszak elemzésére irányuló, háztartások helyzetét áttekintő kutatásában is megfogalmazódott, hazánkban a 2008-as krízist követően a 2013 és 2014 közötti időszakban megindult egy kedvezőbbnek nevezhető makrogazdasági környezet kialakulása, amely dinamikusabb növekedést, gyakorlatilag nullát közelítő inflációt, valamint reálkereset-emelkedést is lehetővé tett. Hozzá kell tenni, hogy 2010-től 2012-ig a jövedelmi egyenlőtlenségek fokozódtak, azonban 2012-től 2014-ig már az ellenkező tendencia állt elő. A válságból történő fokozatos kilábalás az egyes jövedelmek szerkezete kapcsán is kimutatható, hiszen a foglalkoztatott lakosságon belül a munkajövedelmek, míg a nem foglalkoztatottak esetében a társadalmi jövedelmek arányának növekedése állapítható meg. A legsúlyosabb kedvezőbbnek tűnő helyzete többek között a közmunka keretében foglalkoztatott réteg által kitermelt jövedelmeknek is betudható.¹⁸

2. táblázat • Az egy főre jutó éves kiadások részletezése COICOP-csoportosítás és jövedelmi tizedek szerint 2014-ben (%) (Forrás: saját szerkesztés a KSH 2014. évre vonatkozó adatai alapján)

Csoportok	Összesen	Decilisek									
		1.	2.	3.	4.	5.	6.	7.	8.	9.	10.
Élelmiszerek és alkoholfmentes italok	23,12%	29,41%	28,24%	25,55%	25,42%	25,94%	24,80%	23,00%	22,52%	21,82%	17,93%
Szeszes italok, dohányáru	3,12%	5,19%	4,47%	3,91%	3,36%	3,24%	3,10%	2,76%	2,83%	2,77%	2,54%
Ruházat és lábbeli (szolgáltatással együtt)	3,72%	3,48%	3,75%	3,97%	3,71%	3,04%	3,60%	3,55%	3,32%	3,89%	4,29%
Lakásfenntartás, háztartási energia	22,99%	26,69%	25,31%	25,77%	23,53%	25,31%	22,13%	21,88%	23,64%	21,64%	20,99%
Lakberendezés, háztartásvitel	3,70%	2,91%	2,89%	3,18%	3,32%	3,51%	3,68%	3,78%	3,80%	4,35%	3,96%
Egészségügy	4,93%	3,40%	3,05%	3,63%	4,39%	5,99%	5,04%	5,78%	5,66%	5,50%	4,54%
Közlekedés	12,60%	8,91%	10,25%	10,94%	12,34%	10,37%	12,99%	13,15%	12,46%	12,27%	15,54%
Hírközlés	7,43%	6,00%	7,80%	7,77%	8,20%	7,23%	8,13%	7,49%	7,37%	7,76%	6,85%
Kultúra, szórakozás	7,05%	4,27%	4,57%	5,13%	5,43%	5,58%	6,21%	6,65%	6,50%	8,27%	10,41%
Oktatás	0,83%	1,25%	1,12%	1,06%	1,03%	0,92%	0,82%	0,94%	0,87%	0,82%	0,48%
Vendéglátás és szálláshelyszolgáltatás	3,79%	3,08%	2,94%	2,97%	2,93%	2,64%	3,41%	3,77%	3,50%	4,17%	5,42%
Egyéb termékek és szolgáltatások	6,66%	5,41%	5,62%	6,12%	6,35%	6,24%	6,09%	7,25%	7,52%	6,74%	7,05%

18 BERNÁT et al.: Jól nézünk ki (...?!). Háztartások helyzete a válság után = Tárki Monitor Jelentések 2014, szerk. SZIVÓS Péter, TÓTH István György, Társadalomkutatási Intézet Zrt., Budapest, 2015.

Elemzésünk következő szakaszában rátérünk a magyar háztartások 2014-re megállapított jövedelmi tizedekre lebontott, valamint COICOP-csoportosítás¹⁹ szerinti kiadásainak vizsgálatára. A felsorolt csoportok (2. táblázat) közül az összes kiadáson belüli legnagyobb tételt az élelmiszerek és alkoholmentes italok fogyasztása, valamint a lakásfenntartás és háztartási energia költségei képezték (mindkét csoport összesen közel 23%-os átlagos kiadási aránnyal), majd ezeket követik jelentős tételként a közlekedés (12,3%) és a hírközlés (7,45%) kiadásai.²⁰ Az utolsó helyen az oktatásra fordított kiadások állnak, melyek még a teljes éves keret 1%-át sem érik el. Különösen az alsó három tized esetében figyelhető meg, hogy az átlaghoz képest többet költenek élelmiszerekre (ezen belül relatíve többet szeszes ital fogyasztására) és lakhatásra, illetve jóval kevesebbet egészségügyre, kultúrára, szórakozásra, vagy például közlekedésre. Táblázatunk tehát alátámasztja azt az általános érvényűnek nevezhető megállapítást, mely szerint az egyes élelmiszerekre fordított kiadások igen szoros összefüggést mutatnak a háztartások jövedelmi szintjével. Minél alacsonyabb jövedelmi csoportba tartozik egy-egy háztartás, teljes fogyasztásán belül annál nagyobb hányadban fognak megjelenni az élelmiszerekre fordított kiadások.²¹ Míg a magasabb jövedelmi szinten élők esetében már egyre több, más termékre vagy szolgáltatásra fordítható tétel bukkan fel. Összegezve tehát, a vagyonosabb rétegek arányaiban kifejezve kevesebbet költenek alapvető élelmiszerek vásárlására, míg forintban kifejezve természetesen többet fordítanak utóbbi termékekre, mint a kevesebb jövedelemmel bíró réteg.

Megfigyelhető, hogy 2013–2014-ben fogyasztásunk szerkezete annyiban változott az előző évekhez viszonyítva, hogy a lakásfenntartás és háztartási energia kivételével az egyes fogyasztási csoportokon belül nagyobb mértékű fogyasztás vált lehetővé. Azonban hozzá kell tenni, hogy a krízist követő keresletlénkülés részben a rezsiköltségek csökkentése révén megmaradt többletforrásoknak is köszönhető, melyek által magasabb fogyasztás valósulhatott meg a többi termék és szolgáltatás kapcsán. Ezek közül pedig kiemelhető a hírközlési kiadások bővülése, melyek tekintetében akár 10 ezer forintos egy főre eső emelkedést is tetten érhetünk.²²

Az 5. ábrán a fogyasztási kiadások alsó és felső decilis közti eltérése került modellezésre. E szerint jól kivehető, hogy a legszegényebb réteg összesen háromféle tételre költ nagyobb arányban, mint a leggazdagabb tized: egyrészt élelmiszerekre és alkoholmentes italokra, ami azzal is magyarázható, hogy a szegényebb családoknak általában több gyermek eltartásáról kell gondoskodniuk, illetve csak elenyésző mértékben fordítanak egyéb, nem alapvető termékekre vagy szolgáltatásokra. Másrészt a szeszesital-fogyasztás esetében (ahogy feljebb már utaltunk rá); a kevesebb erőforrással rendelkező, nehezebb körülmények kö-

19 *Classification of Individual Consumption by Purpose (COICOP)* – Az Európai Unió országaiban egységesen használt lakossági fogyasztás rendeltetés szerinti csoportosítása, melynek keretében összesen 12 fogyasztási főcsoportot különítettünk el.

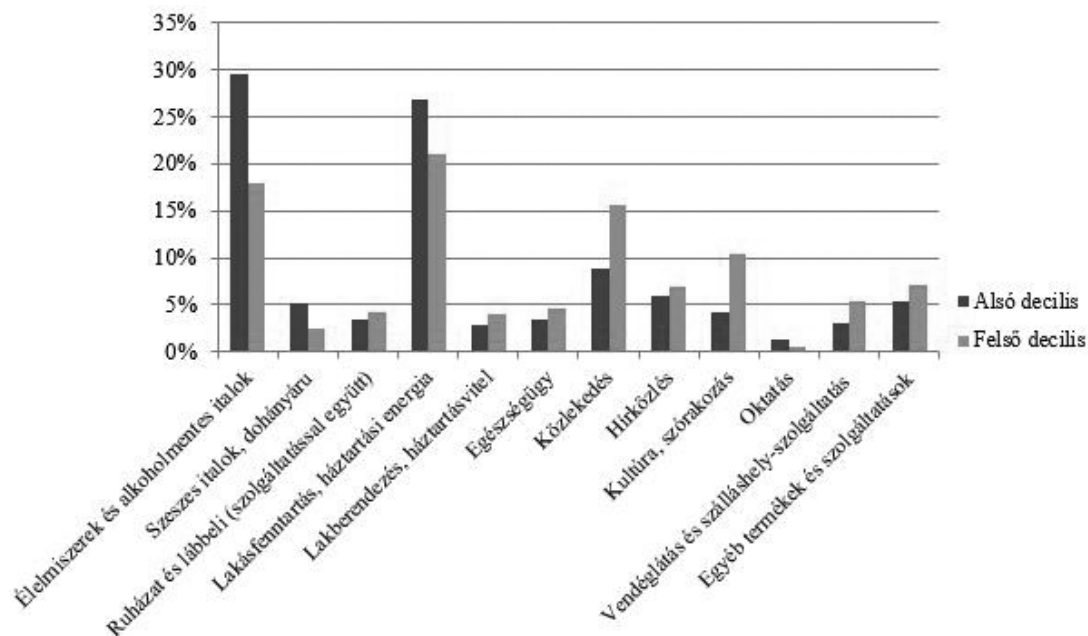
20 KSH: *Az egy főre jutó éves kiadások részletezése COICOP-csoportosítás, jövedelmi tizedek (decilisek), régiók és a települések típusa szerint*, 2016. Forrás: www.ksh.hu/docs/hun/xstadat/xstadat_eves/i_zhc021a.html (a letöltés ideje: 2016. 01. 20.)

21 BERNÁT et al.: *i. m.*, 77.

22 KSH: *A háztartások életszínvonala... i. m.*, 4–5.

zött élő (pl. végzettséggel nem rendelkező, munkanélküli és/vagy sokgyermekes családok) háztartások esetenként hajlamosabbak jövedelmük nagyobb részét alkoholos italok fogyasztására költeni. Harmadrészt érdekesség, hogy a legszegényebb réteg relatíve többet fordít – a teljes fogyasztói kosár 1,25%-át – oktatással kapcsolatos kiadásokra, mint a leggazdagabb háztartások (0,48%).²³

5. ábra • A legelső és legfelső tized fogyasztási kiadásainak összehasonlítása (%) (Forrás: saját szerkesztés a KSH adatai alapján)

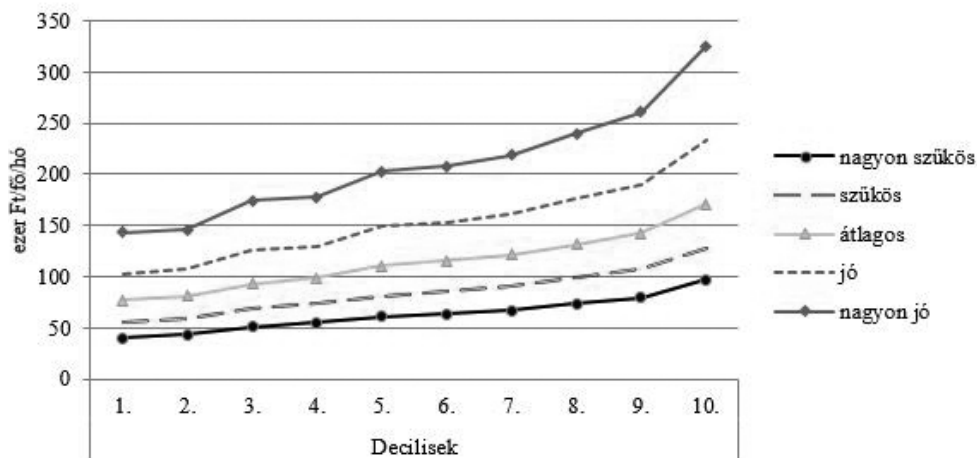


Mekkora lenne azon jövedelem nagysága, amely az egyes fogyasztói rétegek számára kiélegetőnek bizonyulna egy adott életszínvonal elérése érdekében? Egy adott időszakot követő periódusban megfelelőnek tartott jövedelem mennyisége az egyes csoportokon belül annál nagyobb, minél magasabb jövedelmi szinten, minél kedvezőbb anyagi körülmények között él jelenleg az adott réteg. A KSH felméréséből kiderül, hogy 2014-ben a közepes – az átlagos – jövedelmi szint eléréséhez és fenntartásához a válaszadók fejenkénti közel nettó 114 100 Ft-ot jelöltek meg havi szinten. Az ennél magasabb – tehát jóval átlag felettinek minősíthető – helyzet pedig a háztartások szerint a nettó 209 700 forint által válna elérhetővé hónapról hónapra.²⁴

23 KSH: Az egy főre jutó éves kiadások részletezése COICOP..., i. m.

24 KSH: A különböző megélhetési szintekhez szükségesnek tartott jövedelemösszeg jövedelmi tizedek (decilisek), régiók és a települések típusa szerint, 2016. Forrás: www.ksh.hu/docs/hun/xstadat/xstadat_eves/i_zhc022a.html (a letöltés ideje: 2016. 01. 24.)

6. ábra • Az egyes megélhetési szintekhez szükségesnek tartott nettó jövedelemösszeg jövedelmi tizedek szerint a 2014-ben (ezer Ft/hó/fő) (Forrás: saját szerkesztés a KSH adatai alapján)



Az egyes jövedelmi tizedekbe tartozó háztartások által az „igen szűkös”, „szűkös”, „átlagos”, „jó”, illetve „nagyon jó” megélhetési szintekhez szükségesnek tartott egy főre eső nettó jövedelmek összegei²⁵ a 6. ábrán kísérhetők figyelemmel. A felmérés 2014-ben készült. Az egyes jövedelmi tizedek között jelentős különbség van a megélhetéssel kapcsolatos elvárások tekintetében: a legszegényebb tized háztartásai szerint az átlagos megélhetési szint eléréséhez egy főre esően havi 76 500 Ft jövedelem is elég lenne, miközben a legfelső decilis szerint fejenként havi 171 000 Ft szükséges az „átlagos” megélhetéshez. Így tehát több mint kétszeres eltérés tapasztalható a legalsó és legfelső decilis átlagos megélhetést lehetővé tevő, jövedelemre vonatkozó elvárásai kapcsán. Érdekes, hogy a legfelső jövedelmi tizedbe tartozó háztartások meglátása szerint havonta 171 000 Ft/fő nettó jövedelem egy átlagos színvonalú megélhetést tesz lehetővé, addig az 4., 5., 6. és 7. decilisbe sorolható közepes jövedelmű háztartások számára ez már kifejezetten jó életszínvonalat képviselne. Véleményük szerint havonta tehát a 120–160 ezer forintnyi egy főre vetített nettó jövedelem is elegendő az átlagosnál jobb megélhetéshez. A legszegényebb 20%-ba sorolható háztartások elvárásai ennél is kisebbek: számukra a havi nettó 150 ezres egy főre eső összeg már nagyon jónak mondható, miközben szerintük nagyon szűkösen ugyan, de akár fejenként havonta 40-50 ezer forintból is meg lehet élni. A minta abszolút minimumértéke („igen szűkös” megélhetési szint a legszegényebb decilis számára) és a maximumérték (a legfelső decilis háztartásai szerint is „nagyon jó” életszínvonalat biztosító jövedelemszint) közötti eltérés 8,11-szeres, amely akár a jövedelmi egyenlőtlenségek egyfajta mérőszámaként is funkcionálhat. Azonban a 2010-es évre vonatkozóan ugyanezen felmérési módszertan alkalmazásával 8,89-szeres különbséget kapunk, tehát a 2008-as gazdasági és pénzügyi válságot követő „kilábalási” időszakban feltehető, hogy a jövedelmi különbségek ugyan kismértékben, de mérséklődni tudtak. A

²⁵ Uo.

3. táblázat 2010 és 2014 közötti időszakokra tartalmazza az egyes jövedelmi decilisekbe sorolt háztartások által az átlagos megélhetési szint eléréséhez szükségesnek tartott nettó egy főre vetített havi jövedelmeket ezer forintban kifejezve.

3. táblázat • Az átlagos megélhetési szinthez szükségesnek tartott nettó jövedelemösszeg decilisek szerint 2010 és 2014 (ezer Ft/hó/fő) (Forrás: saját szerkesztés a KSH adatai alapján)

	Decilisek									
Év	1.	2.	3.	4.	5.	6.	7.	8.	9.	10.
2010	62,2	74,5	83,1	90,8	95,7	105,8	112,1	118,4	129,5	155,6
2011	64,1	76,0	87,6	93,9	99,3	105,7	112,2	120,7	134,9	157,0
2012	66,0	76,5	85,7	91,1	100,8	109,5	117,3	124,9	136,3	161,1
2013	69,2	78,4	89,9	96,3	104,8	113,1	122,1	133,1	142,2	168,9
2014	76,5	80,9	93,1	98,4	110,1	115,7	121,1	131,8	142,6	171,0

A háztartások jövedelmi sajátosságainak egyes időszakokra kiterjesztett feltárása amiatt is fontos, mivel a jövedelmi helyzet és a felhalmozott megtakarítások, illetve utóbbiak hiányában az esetleges adósságok is átláthatóbbá válnak. A Tárki 2015-ben publikált elemzése szerint leggyakrabban a leggazdagabb ötödbe tartozók halmoznak fel megtakarítást.²⁶ A legalsó kvintilis tagjai között csak minden ötödik háztartás rendelkezik utóbbiakkal. A bármilyen adóssággal bíró háztartások 2014-ben az összes jövedelmük negyedét voltak kénytelenek adósságtörlesztésre fordítani. 2014 őszén tehát átlagosan 55 000 Ft-ot költöttünk az egyes hitelintézetek irányába törlesztés címén. A legkiszolgáltatottabb csoport pedig nem más, mint a legalsó jövedelmi ötödbe tartozó, középkorú háztartásfővel bíró, gazdaságilag (sok esetben teljes mértékben) inaktív, képzetlen vagy csak igen alacsony képzettségű háztartások.²⁷

A közgazdaságtan egy törvényszerűsége szerint a külső gazdasági sokk formájában érkező válságokat recesszió, majd pedig egy fellendülési időszak kell hogy kövesse. A gazdasági növekedés szempontjából egyre inkább előnyös feltételek mellett Magyarországon továbbra is igen komoly problémát jelent a szegénység. Hazánkban szegénység alatt általában a relatív szegénység jelenségét értik, mely az anyagi nélkülözést az átlagos vagy átlagosnál magasabb életszínvonalú háztartások helyzetéhez képest fejezi ki. A KSH terminológiában szegénységi aránnyal jelzett mutató gyakorlatilag nem más, mint az egy fogyasztási egységre jutó (tehát ekvivalens) jövedelem mediánjának 60%-ánál kevesebb jövedelemmel bíró, különböző típusú háztartásokban élő személyek az összes azonos típusú háztartásban élő személyekhez viszonyítva. E szerint 2008 és 2014 között egy folyamatos emelkedésnek lehettünk tanúi (a kezdeti 2008-as 12,0%-os értékhez képest 2014-ben már 15,0%-ot ért el az arány), majd pedig 2015-ben egy tizedpontos – tehát kvázi jelentéktelen – csökkenés állt be.²⁸ Ugyan két-

26 Jövedelmi ötöd (kvintilis): a vizsgált népesség sorba rendezése egy főre vetített nettó jövedelem szerint, majd pedig öt azonos nagyságú részcsoport képezése. Egy kvintilis tehát a teljes sokaság egyötöd részét teszi ki.

27 BERNÁT et al.: *i. m.*, 9.

28 KSH: *Jövedelem-eloszlás, szegénység*, 2016. Forrás: www.ksh.hu/thm/2/indi2_6_1.html (a letöltés ideje: 2016. 02. 07.)

ségtelen, hogy a rezsicsökkentés és közmunkaprogram kibővítése keretében hozott intézkedések főként az alsó decilisek esetében növelték az egy főre eső rendelkezésre álló jövedelmet hazánkban. Azonban a társadalmi mobilitás, tehát az egy generáción belüli magasabb jövedelmi csoportba való felzárkózás, valamint a mélyszegénység jelentős visszaszorítása további beavatkozásokat igényel hosszú távra mutató gazdaságpolitikai programok formájában, többek között a közép- és felsőfokú oktatás minőségi, illetve mennyiségi paramétereinek fejlesztése révén.

4. ÖSSZEGZÉS

Magyarország az Európai Unió tagjaként igen hosszú időre nyúló recessziós időszakot tudhat maga mögött a 2008-as gazdasági és pénzügyi válságot követő időszakot vizsgálva. A tanulmányban – más forrásokkal összhangban – megállapításra került, hogy 2013–2014 között fokozatos fellendülés indulhatott meg, amely sok más paraméter kedvező irányú változása mellett a reálkeresetek emelkedésével járt. Ehhez hozzájárult az inflációs ráta évtizedek óta nem látott szintre, évi 1% alá történő mérséklődése.

A háztartási jövedelmek szerkezetét illetően kiderült, hogy az elmúlt években a társadalmi transzferek között továbbra is az öregségi ellátások teszik ki a legmagasabb hányadot. Az éves nettó jövedelem 2014-ben közel 5%-kal haladhatta meg a 2013. évi értéket, s a legnagyobb növekmény a közepes jövedelmi csoport esetében állapítható meg. Kedvezőtlen tendencia azonban, ahogy a nemzetközi összehasonlításból is kiderült, hogy összességében 2010 és 2014 között hazánkban a jövedelmi egyenlőtlenségek tovább fokozódtak az Európai Unió többi tagállamához képest, hiszen a Gini-index 24,1-ről 27,9%-ra emelkedett a vizsgált időszakban. Ami a fogyasztásunkat illeti, továbbra is érvényesülni látszik az a tendencia, hogy átlagosan a legnagyobb tételeket az élelmiszerekhez, alkoholmentes italokhoz, lakásfenntartáshoz és háztartási energiához rendelt kiadások teszik ki, míg sereghajtóként az oktatási szolgáltatásokhoz rendelhető fogyasztás (pl. tankönyvek, oktatóanyagok, tandíjak, magánórák, felnőttképzésben való részvétel) jelenik meg. A jövedelmi decilisek szerinti kiadások megoszlásának áttekintésekor kiderült, hogy a magasabb jövedelemmel rendelkező csoportok jövedelmük arányában kifejezve kevesebbet, míg ténylegesen, tehát forint összegben kifejezve többet fordítanak alapvető élelmiszerekre, mint az alacsonyabb jövedelmi tizedekbe tartozó lakosság. A megélhetéshez szükségesnek tartott jövedelemszint igen szoros összefüggésben áll az adott háztartás aktuális helyzetével, jövedelmi csoportba tartozásával. Minél nagyobb jövedelemmel rendelkezünk a t-edik időszakban, annál magasabb jövedelmi szintet tartunk szükségesnek a t+1-ik periódusban. Ezenkívül pedig minél magasabb jövedelmekhez jut egy adott háztartás, arányaiban annál kevesebbet költ alapvető élelmiszerekre, illetve annál több potenciálisan megvásárolható jószágot fog megvenni a jövőben.

5. IRODALOMJEGYZÉK

1. BAUER et al.: *Túlzott lakossági eladósodás: okok, trendek, következmények*, MNB-Szemle, 2013, 29–38.
2. BERNÁT et al.: *Jól nézünk ki (...?!). Háztartások helyzete a válság után = Tárki Monitor Jelentések 2014*, szerk. SZIVÓS Péter, TÓTH István György, Társadalomkutatási Intézet Zrt., Budapest, 2015.
3. Központi Statisztikai Hivatal: *Makrogazdaság, 2008–2009*, KSH, Budapest, 2010.
4. Központi Statisztikai Hivatal: *Az összes háztartás adatai jövedelmi tízedek (decilisek), régiók és települések típusa szerint*, 2016. Forrás: www.ksh.hu/docs/hun/xstadat/xstadat_eves/i_zhc014a.html (a letöltés ideje: 2016. 01. 10.)
5. Központi Statisztikai Hivatal: *A háztartások életszínvonala*, Központi Statisztikai Hivatal, Budapest, 2015.
6. Eurostat: *Gini coefficient of equivalised disposable income*, 2016. Forrás: ec.europa.eu/eurostat/tgm/table.do?tab=table&language=en&pcode=tessi190 (a letöltés ideje: 2016. 01. 13.)
7. Központi Statisztikai Hivatal: *Az egy főre jutó éves kiadások részletezése COICOP-csoportosítás, jövedelmi tízedek (decilisek), régiók és a települések típusa szerint*, 2016. Forrás: www.ksh.hu/docs/hun/xstadat/xstadat_eves/i_zhc021a.html (a letöltés ideje: 2016. 01. 20.)
8. Központi Statisztikai Hivatal: *A különböző megélhetési szintekhez szükségesnek tartott jövedelemösszeg jövedelmi tízedek (decilisek), régiók és a települések típusa szerint*, 2016. Forrás: www.ksh.hu/docs/hun/xstadat/xstadat_eves/i_zhc022a.html (a letöltés ideje: 2016. 01. 24.)
9. Központi Statisztikai Hivatal: *Jövedelem-eloszlás, szegénység*, 2016. Forrás: www.ksh.hu/thm/2/indi2_6_1.html (a letöltés ideje: 2016. 02. 07.)
10. SZIVÓS László: *A háztartások életkörülményei = Társadalmi riport 2008*, szerk. KOLOSI Tamás, TÓTH István, Tárki, Budapest, 2008.

Sőreg Krisztina (krisztina.ploszkina@gmail.com): másodéves nappali tagozatos doktórandsz hallgatóként folytatja tanulmányait a Nemzeti Közszerződéti Egyetem Közigazgatás-tudományi Doktori Iskolájában. 2013-ban okleveles közgazdászként summa cum laude minősítésű diplomát szerzett a Budapesti Műszaki és Gazdaságtudományi Egyetem Nemzetközi gazdaság és gazdálkodás szakán Nemzetközi gazdaságelemző szakirányon. A doktori képzés keretében az „Állam és ökonómia” kutatási területen belül kutatási témája az állam szerepe a felzárkózó gazdaságok fejlődésében. Kutatásai során elsősorban az ún. közepes jövedelmi csapda jelenségével foglalkozik nemzetközi összehasonlító elemzések formájában; utóbbi állapot kellő időben történő felismerése és alapos feltérképezése azért releváns, mert – akár évtizedekig is fennálló – tartós növekedési lassulásokat is eredményezhet az adott országokban, így szignifikánsan visszavetve annak további fejlődését.