

## A zsugorodás és a kiegyenlítés törvénye a parole-ban

Nemrégiben (MNy. LX, 170) hírt adtam egy sokágúnak szánt, de már munka közben is eredményeket mutató új kutatási ágának, a funkcionális parole-vizsgálatnak egy szűkre vont kis részterületéről. Az összetett mondatokbeli mellérendelő kapcsolások statisztikai vizsgálatának módszerét — és részben már egy-két tanulságát — mutattam ott be, általánosságban is kiemelve azt, hogy a parole-nak funkcionális szemléletű és statisztikai módszerű megvallatása nemcsak igazolhat régóta ismert vagy érzett mozgási törvényeket, hanem felhívhatja figyelmünket olyanokra is, amelyeket a korábbi, a mondatokat egyedekeként vizsgáló hagyományos kutatás meg sem sejtetett.

Egyike volt az eddigi eszközeinkkel fel nem fedett parole-sajátságoknak az összetett mondatnak a statisztikai vizsgálat során világosan megmutatkozó „kohéziós nyomástörvénye”, amely abban jelentkezik, hogy az összetett mondat bonyolultságának (azaz a tagmondatok számának) növekedésével egyenes arányban nő a mellérendelt tagmondatok kötőszó nélküli kapcsolódásának részesedése a kötőszós megoldás rovására; s ugyancsak ezekkel egyenes arányban növekszik az egymással azonos alanyú mellérendelt tagmondatok aránya is. Mintha a bonyolultabb mondatszerkesztés magában is alkalmas volna a tagmondatoknak (kötőszó nélküli) összetartására; s mintha a bonyolultabb szerkesztés nyomására válnának homogénabbá (pl. azonos alanyúvá) az összekapcsolt tagmondatok.

Most e nyomástörvénynek egy másik vonatkozásával, vagy legalábbis közeli rokonával foglalkoznék: a zsugorodás törvényével.

Ez a törvény az összetett mondatnak és tagmondatainak terjedelmét vizsgálva bukkan elő. *Terjedelem*-nek nevezem a mondatnak szószámával mért hosszúságát, hogy elválaszthassam a tagmondatok számával mért *hosszúságától*. Tehát pl. egy 8 + 7 + 8 szóból álló mondatnak *hosszúsága* = 3 tagmondatnyi; *terjedelme* = 23 szónyi; az egyes tagmondatok *terjedelme* 8, illetőleg 7, illetőleg 8 szónyi. Így a vizsgált mondat a 3 *tagmondatosak* hosszúsági csoportjába tartozik, s a 23 *szavasak* terjedelmi típusába; a tagmondatok (ha erre szükség van) az 1 tagúak hosszúsági csoportjába, s a 8, illetőleg 7, illetőleg 8 szavasak terjedelmi típusába.

Ebben a vizsgálatban nem veszem tekintetbe a tagmondatoknak egymás közötti viszonyát: a mellérendelő (azaz  $F - F$ )<sup>1</sup> és az alárendelő (azaz  $F/m$ )<sup>1</sup>

<sup>1</sup> Értsd: két főmondat mellérendelő kapcsolata; ill.: egy fő- és egy mellékmondat alárendelő kapcsolata.

kapcsolásúakat egyformán kéttagúaknak sorolom be; a kapcsolástípusok szerinti bontás további — s nyilván nem érdektelen — feladat. — A vizsgálódás statisztikai módszerű lévén, átlagokkal és százalékokkal dolgozom; az átlagolás jogáról és a százalékolás előnyeiről említett közleményemben részletebben szoltam. Ugyanott megjelöltem a feldolgozás alapjául szolgáló vizsgálati egységet is. Itt csak annyit róla: a feldolgozott szöveg 2,4 szerzői ív terjedelmű, azaz megközelítőleg 100 000 betűhelynyi; közlő típusú tudományos értekező próza; s a feldolgozás maga jó lélekkel tulajdonképpen inkább csak kiindulópont és összehasonlítási alap további vizsgálódásokhoz; de vallo-mása azért nem egy tekintetben több annál: itt-ott már magának a parolának tettenérése.

A mondatok hosszúságát tehát tagmondataik számával, a mondatok és tagmondatok terjedelmét a bennük foglalt szavak mennyiségével mérem. — Ez utóbbi vizsgálatnál kihagytam a számításból *a*) a névelőket; *b*) a kötőszói szófajú kötőszókat. (Tehát a névmási és névmásszerű határozószói kötőszókat nem.) Ezt az utóbbi szétválasztást azzal okolnám meg, hogy a névmási és határozószói kötőszó, bár mondatközi funkciójában kötőszó, az őt tartalmazó tagmondaton belül mondatrészként is elemezhető; a kötőszói szófajú kötőszó azonban már csak kötőszó, sohasem mondatrész. A kihagyás oka: hogy a névelők és kötőszók nagy száma inkább csak terheli és torzítja, mint segíti a terjedelmi vizsgálódást, különösen ha a mondat szószámát a hallgató által „megemésztendő” képzetek számára nézve is irányadóul akarjuk venni. A kihagyás mentése: hogy minden csoportban és típusban egyöntetűen kihagytam őket, s ki fogom hagyni a további kutatás során is; tehát az arányokat nem torzítottam el, legföljebb csak az abszolút számokat. S természetesen nem mondtam le e két elemcsoportnak a továbbiakban való önálló megvizsgálásáról, ami más szempontból nyilván tanulságos lehet.

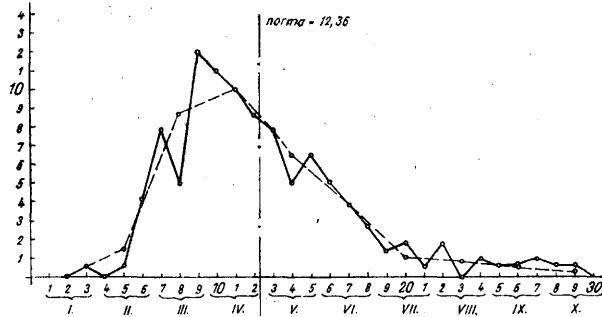
Talán ellentmondásnak látszik, hogy kutatásom irányzatát funkcionálisnak neveztem, s itt mégis meglehetősen mechanikusan numerikus megoldásokkal dolgozom. De az átlagolásnak és a megterheltségi vizsgálatnak ez a természete. Most nem egyes mondatokra, hanem a mondatok hosszúsági csoportjaira és terjedelmi típusaira keresek törvényeket; s eljárásomat a viszonylag nagy számok összefüggései megengedhetővé teszik, az eredmények pedig talán igazolják is. — Természetesen minden matematikai és geometriai eljárást csak segédeszköznek tudok tekinteni a valóság helyes felfedésére, s minden eredményt eleve alárendelek a valóság korrekcióinak. Céлом: módszer keresése a beszédben — most vizsgált területén — öntudatlanul megnyilvánuló numerikus összefüggések megállapítására; de olyan konkrét és zárt anyagon, amelynek vizsgálata a módszeren kívül bizonyos eredményeket is szolgáltat.

## I. Az egyszerű mondat

Az egyszerű mondat terjedelme 3 és 29 szónyi között ingadozik. Az egy-egy terjedelmi típusra (mondatbeli szómennyiségre) eső gyakorisági terheltséget az I. grafikon mutatja. Ennek vízszintes tengelyén a szószámok helyezkednek el, függőleges tengelyén az adott terjedelmi típusra (szószámra) eső terhelés, százaléokban kifejezve. — A sima vonal az egyes terjedelmi típusok elhelyezkedésének összekötéséből adódó nyers görbe, a szaggatott a hármas

A mondat terjedelme (szószám)	A típus eseteinek száma (mondatszám)	%	Hármas csoportok harmada (mondatszám)	%	A csoport jelezete a grafikonban
1 szavas	0	0,0			
2 szavas	0	0,0	0,3	0,15	I.
3 szavas	1	0,46			
4 szavas	0	0,0			
5 szavas	1	0,46	3,3	1,52	II.
6 szavas	9	4,14			
7 szavas	17	7,82			
8 szavas	11	5,06	18,0	8,28	III.
9 szavas	26	11,96			
10 szavas	24	11,04			
11 szavas	22	10,12	21,7	9,97	IV.
12 szavas	19	8,74			
13 szavas	17	7,82			
14 szavas	11	5,06	14,0	6,44	V.
15 szavas	14	6,44			
16 szavas	11	5,06			
17 szavas	8	3,68	8,3	3,83	VI.
18 szavas	6	2,76			
19 szavas	3	1,38			
20 szavas	4	1,84	2,7	1,23	VII.
21 szavas	1	0,46			
22 szavas	4	1,84			
23 szavas	0	0,0	2,0	0,92	VIII.
24 szavas	2	0,92			
25 szavas	1	0,46			
26 szavas	1	0,46	1,3	0,61	IX.
27 szavas	2	0,92			
28 szavas	1	0,46			
29 szavas	1	0,46	0,7	0,31	X.
30 szavas	0	0,0			

csoportokra eső terhelés összeadásának és elharmadolásának segítségével nyert simított görbe. A függőlegesen meghúzott normavonal a vizsgált mondathosszúsági csoportnak (az egyszerű mondatnak) átlagos terjedelmét (szószámát) jelzi.



I. ábra

Az egytagú (azaz egyszerű) mondatok száma a vizsgált szövegegységben 217; a bennük foglalt összes szavak száma (az említett kihagyásokkal) 2683. Az egy mondatra eső átlagos terjedelem tehát 12,36 szó.

A részadatokat terjedelmi típusonként (a nyers görbe adatai), mellettük a hármas csoportok harmadolásából nyert értékeket (a simított görbe adatai), abszolút számokban és százalékban a táblázat mutatja.

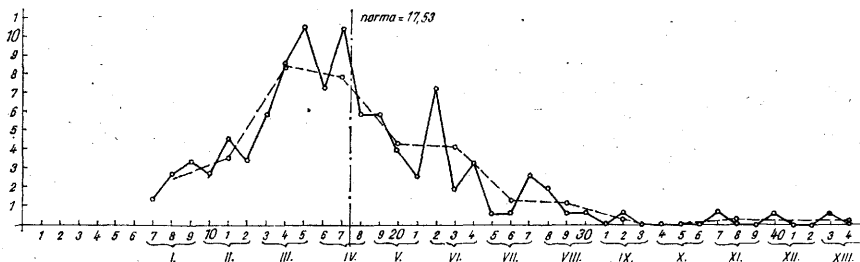
Az átlagos terjedelemből adódó normavonaltól balra esik a mondatok 62,7%-a. Minthogy a terjedelem szórása 3—29 szó között nyúlik el, e skálának jó első harmada a norma előtti rész (3—12,36), s ezen helyezkedik el az eseteknek szűk kétharmada (62,7%). A maradék jó egyharmad (37,3%) a szórási skálának majdnem kétharmadán nyúlik szét (12,36—29 szóig). — S ráadásul a normavonal elé, attól balra esik a terheltségi görbe kulminációs pontja is. A görbe ezért hirtelen emelkedő, majd kevésbé meredeken leeső, s végül lapos és hosszú elnyúlással zárul.

A terheltségben határozott zömképződés figyelhető meg. Először is: a normálul szolgáló átlagos szószámhoz (= 12,36) viszonyítva  $\pm 25\%$ -os tűrési sávon belül (= 9,25 és 15,5 szónyi terjedelem között) mozog 133 mondat, az egésznek 61,3%-a; bár ez a tűrési sáv csak 6,25 szónyi terjedelmű, s így a skálának mindössze egy szűk negyedét fogja be! Másodsor: ha a zömöt 7—16 szónyi terjedelem közt fogjuk össze, már 177 mondat beleesik, ami az egésznek 81,1%-a; bár a befogott terjedelem a szórási skálának 40%-a sincs. Így a maradék 18,9%-nyi eset a skála nagyobbik részén, 3—6 és 17—29 szónyi terjedelem közt aprózódik el.

## II. A két tagmondatból álló összetett mondat

E mondathosszúsági csoporttól kezdve az eddig egyszintű vizsgálat a dolog természeténél fogva egyre osztottabbá válik, hiszen pl. a kéttagú (azaz két tagmondatból álló) összetett mondatnál nemcsak mint egészszel kell foglalkoznunk, hanem tagmondataival külön-külön is. — A továbbiakban helykímélés céljából elhagyjuk a grafikon megrajzolásához szükséges táblázatot, s csak magát a grafikont adjuk, meg az összefoglaló eredményeket.

1. A kéttagú összetett mondat egészét véve. — A kéttagú összetett mondat terjedelme 7 és 43 szónyi közt ingadozik. Az egy-egy terjedelmi típusra (szószámra) eső gyakorisági terhelést a II. grafikon mutatja. A sima vonal a nyers görbe, a szaggatott vonal a simított.



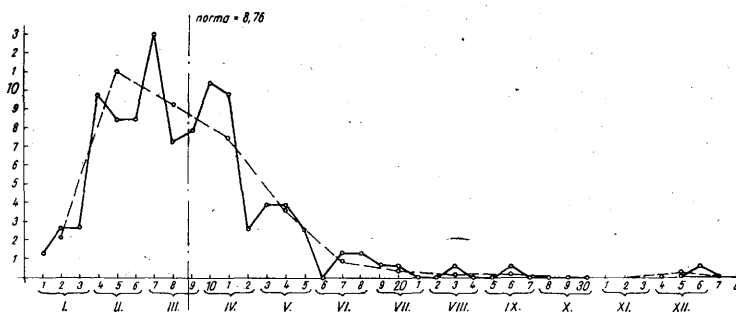
II. ábra

Az itt vizsgált mondatok száma 154, a bennük levő összes szavak száma 2703. Az egy kéttagú összetett mondatra eső átlagos terjedelem 17,53 szónyi. Ez a grafikonon a normavonal.

A normavonaltól balra esik a mondatok 62,9%-a; s ráadásul a majdnem lapos kulminációs tető is a normavonaltól balra van. Tehát 7—17,53 szónyi hosszúság között áll 62,9%, s 17,53—43 között csak 36,1%. A simított görbe ezért aránylag hirtelen emelkedő, s majdnem lapos tetőzés után jóval kevésbé meredeken eső, majd lassú és elég lapos elnyúlással végződik.

A normával szolgáló átlagos szószámhoz (= 17,53) viszonyítva  $\pm 25\%$ -os túrési határon belül (= 13,15 és 21,9 szó között) mozog 95 mondat; az összesnek 61,7%-a. — A zöm elnyúlik a 9—22 szó közötti skálán: 124 mondat esik ide = 80,5%. Így 7—8 és 23—43 szó közt mozog (ez kb. a lehetőségek fele) összesen 19,5%. (Ha 11—22 szó között nézzük, ott 116 mondatot találunk = 75,3%; 13—19 szavas 83 mondat, ez 53,9%, s mellette a 7—12 és 20—43 szavasakra 46,1% marad.)

2. Az első tagmondatot véve. — A kéttagú összetett mondat első tagmondatának terjedelme 1 és 26 szónyi közt ingadozik.<sup>2</sup> Az egy-egy



III. ábra

<sup>2</sup> A viszonylag folyamatosan elért 26-on túl már csak egy távolra eső 36 szavas példa van. Ez a statisztikában persze szerepel, de terjedelemlhatáráként nem volna reális.

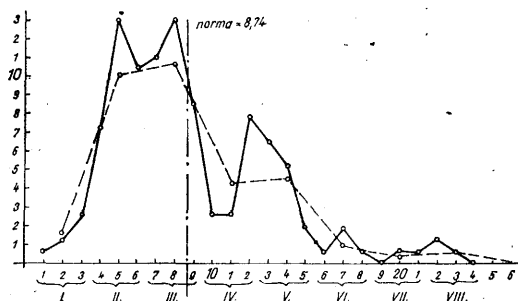
szószámra eső gyakorisági terhelést (százalékokban) a III. grafikon mutatja, sima vonallal nyersen, szaggatottal simítva.

Az itt vizsgált első tagmondatok száma 154, a bennük levő összes szavak száma 1350. A kéttagú mondat egy-egy első tagmondatára eső átlagos szószám 8,76. Ez a grafikonon a normavonal.

A normavonaltól balra esik a mondatok 59,4%-a; s ráadásul a majdnem lapos kulminációs tető is a normavonaltól balra van. Tehát 1—8,86 között áll 59,4%, s 8,76—26 között 40,6%. A simított görbe ezért aránylag hirtelen emelkedő, s majdnem csapott tetőzés után jóval lankásabban eső, majd hosszú és lapos elnyúlással végződik.

A normául szolgáló átlagos szószámhoz (= 8,76) viszonyítva  $\pm 25\%$ -os tűrési határon belül (= 6,57 és 10,95 szó között) mozog 79 mondat; az összesnek 51,3%-a. — A zöm elnyúlik a 4—14 szó közötti skálán: 131 mondat esik ide = 85,06%. Így 1—3 és 15—26 szó között mozog (ez a lehetőségek nagyobbik fele) összesen 14,94%.

3. A második tagmondatot véve. — A kéttagú összetett mondat második tagmondatának terjedelme 1 és 23 szónyi között ingadozik. Az egy-egy szószámra eső gyakorisági terhelést (százalékokban) a IV. grafikon mutatja, sima vonallal nyersen, szaggatottal simítva.



IV. ábra

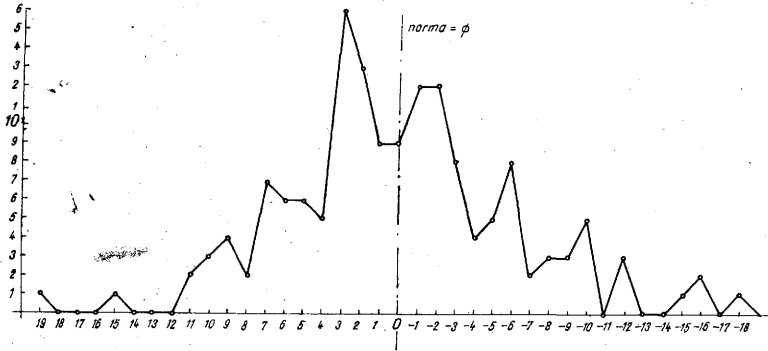
■ Az itt vizsgált második tagmondatok száma 154, a bennük levő összes szavak száma 1346. A kéttagú mondat egy-egy második tagmondatára eső átlagos szószám 8,74. Ez a grafikonon a normavonal (ami gyakorlatilag egybeesik az első tagmondatéval).

A normavonaltól balra esik a mondatok 65,9%-a; s ráadásul a majdnem lapos kulminációs tető is a normavonaltól balra van. Tehát 1—8,74 közt áll 65,9%, s 8,74—23 között mindössze 34,1%. A simított görbe ennek megfelelően elég hirtelen emelkedő, s majdnem lapos tetőzés után — némi hullámmázzsal — jóval lankásabban eső, majd alacsonyán elnyújtva végződik.

A normául szolgáló átlagos szószámhoz (= 8,74) viszonyítva  $\pm 25\%$ -os tűrési határon belül (= 6,56 és 10,92 szó között) mozog 63 mondat; az összesnek 40,9%-a. — A zöm így elnyúlik a 4—14 szó közötti skálán: 133 mondat esik ide = 86,36%. Így 1—3 és 15—23 szó között mozog (ez a lehetőségeknek jó fele) összesen 13,64%.

4. A két tagmondat viszonyát véve. — A két tagmondat viszonyában a kettőnek egymáshoz mért különbségét vizsgáltam. Relatívum-

nak az elsőt véve, a második tagmondat hossza ehhez viszonyítva +19 és -18 szónyi különbség között ingadozik<sup>3</sup> (pl. egy 8 + 10 szavas mondatban -2, egy 16 + 9 szavas mondatban +7 a viszonyszám). — Az egy-egy viszonyszámra eső terhelés az V. grafikon mutatja. A sima vonal a nyers görbe (a simított görbe megrajzolása itt technikai hiba folytán elmaradt).



V. ábra

A vizsgált mondatok száma 154. Egyenlő hosszúságú, azaz 0 fokú különbséget mutat 9, az összesnek 5,83%-a. Az első tagmondat hosszabb a pozitív oldalon álló 76 mondatban, ez 49,36%; a második tagmondat hosszabb a negatív oldalon álló 69 mondatban, ez 44,81%.

A pozitív oldalon álló összes különbség 385 szónyi; a 76 esettel elosztva ez a pozitív oldal átlagkülönbségeként 5,06 szónyt ad. A negatív oldalon az összes különbség 365 szónyi; ez a 69 esettel elosztva 5,29 szónyi átlagkülönbséget ad. Ha a 750 szónyi összes különbséget elosztjuk a vizsgált 154 mondat számával (itt már persze belevéve az egyenlő hosszú tagúakat is), az egészre átlagkülönbségül  $\pm 4,86$  szónyi jelentkezik. — Eszerint a kéttagú összetett mondat tagjai között 4,86 szónyi az átlagkülönbség, mégpedig a tagok sorrendi helyétől függetlenül.

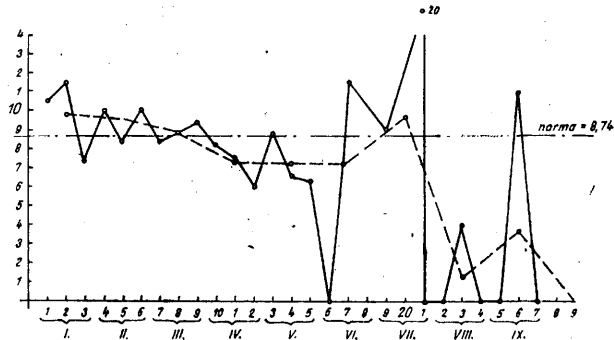
Normavonalnak itt a 0 pont kínálkozik (bár ezen magán 9 érték fekszik, amely bizonyos számításoknál így kimarad, minthogy itt különbség a tagok terjedelme között nincsen). — A 0 vonalától balra csak 4,55%-os többlet mutatkozik a jobb oldalhoz viszonyítva (l. fentebb). A görbe a +19-től egy darabig alacsonyán nyúlik el, +12 után merészebb emelkedésre fordul, a normavonal előtt tetőz, azután lefelé a felszálló ágénál lankásabban ereszkedik, majd laposan elnyúlik.

A vizsgált esetekből +1 és -1 között fekszik 36 (= 23,4%); +3 és -3 között 79 (= 51,3%); a zöm tulajdonképpen +7 és -6 között nyúlik el (ez 77,9%-a az összesnek); így a +19 és +8, meg -18 és -7 közöttiekre 22,1% marad.

A két tagmondat egymáshoz viszonyított hosszúsága között semmiféle összefüggés nincsen. Az egy-egy előtagos szószámhoz (pl. a 2 szavas vagy a 23 szavas első tagmondathoz) tartozó utótagok átlagos szószáma lényegében a második tagmondatot jellemző 8,74 szószámot követi  $\pm 25\%$  határon belül

<sup>3</sup> Van egyetlen távol eső +29-es eset, amelyet nem vehetünk határnak.

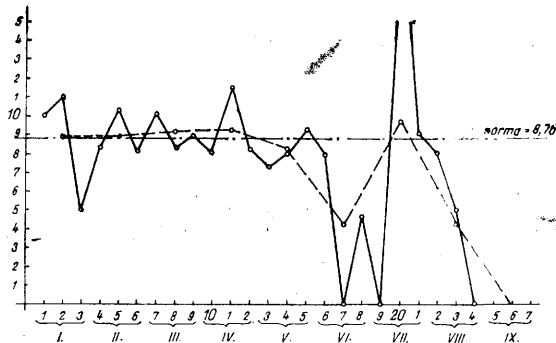
(azaz 6,56 és 10,92 szónyi hosszúság között); kivéve a 22 típusból 4 magasabbat és 3 alacsonyabbat, azaz összesen 7-et, ami 31,8%, de a kevésbé népes típusokban jelentkezik, s így esetlegességekre utal; s szeszélyesen jelentkezik, nem okszerűen (pl. a 15 szavas első tagmondatokhoz tartozó második tagmondatok átlagterjedelme az alsó érték alá süllyed, a 16 szavas első tagmondatokhoz tartozó másodikikaké viszont a felső érték fölé ugrik). — Az előtagok szerint



VI. ábra

rendezett utótagok átlagterjedelmét a VI. grafikon mutatja. Normavonal a tagmondatokra átlagként megállapított 8,74 szónyi terjedelemmel. Mint látni: a simított görbe — kisebb ingadozásokkal — eléggé követi a normavonalat.

Lényegében ugyanezt mutatja az egy-egy utótagos szószámhoz (pl. a 2 szavas vagy a 23 szavas második tagmondathoz) tartozó előtagok átlagos szószámának vizsgálata. A második tagmondatok szerint rendezett első tag-



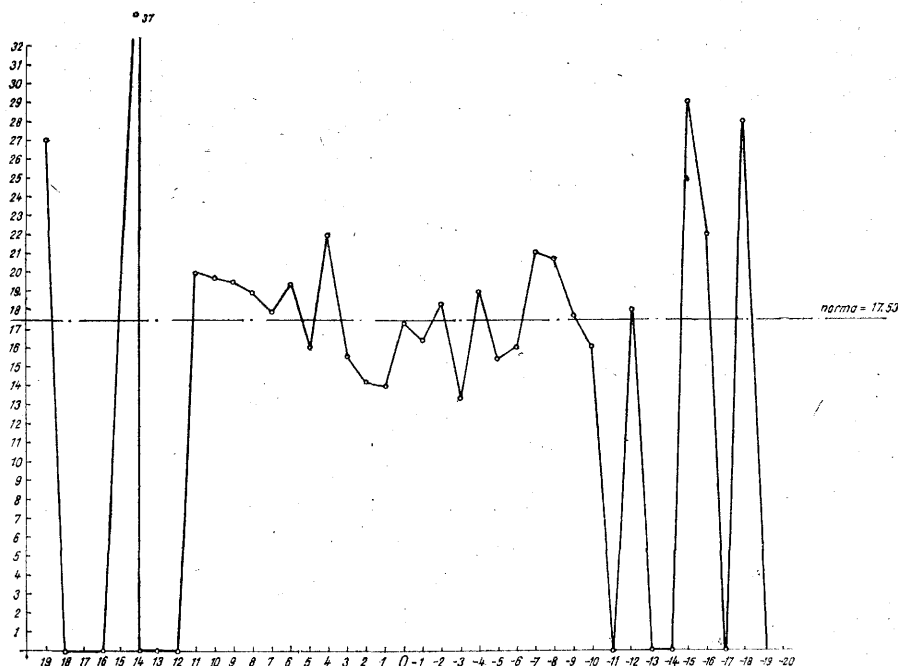
VII. ábra

mondatok terjedelmi átlaga lényegében az első tagmondatra megállapított 8,76 szószámot követi  $\pm 25\%$  tűrési határon belül (azaz 6,57 és 10,95 szónyi hosszúság között); kivéve a 21 típusból 3 magasabbat és 3 alacsonyabbat, azaz összesen 6-ot, ami 28,9%, de ugyanúgy a kevésbé népes típusokban jelentkezik, mint az utótagoknál, s ugyanúgy nem okszerűen (pl. a 18 szavas második tagmondatok mellett az elsőik átlaga az alsó határ alá szalad, de a 20 szavas második tag mellett magasan az átlag fölé ugrik). — Az utótagok szerint



rendezett előtagok átlagterjedelmét a VII. grafikon mutatja. Normavonal az előtagokra kapott 8,76 szónyi átlagterjedelemlél. A simított görbe — enyhe lefelé csúszással — a normavonalat követi.

Még olyan tekintetben sincs összefüggés a két tagmondat terjedelme között, hogy pl. a szélsőbb különbségértékek inkább a hosszabb összetett mondatokban, a nullát közelítők inkább a rövidebbekben jelentkeznének. Az első tagra vetített hosszúsági különbségek alapján nyerhető csoportokban (pl. a +11 vagy -12 szónyi különbséget mutató mondatokat egy-egy csoportba véve) a csoportba sorolt összetett mondatok átlagolt hosszúsága (pl. a +11 szavas különbséget mutató összetett mondatok átlagolt szószáma) az összetett mondatokra normálul nyert 17,53 szónyi hosszúságot követi  $\pm 25\%$  tűréssel, azaz 13,15 és 21,9 szónyi hosszúságon belül mozog. Kiugrás ebből lefelé nincs is, fölfelé mindössze a 6 szélső típusnál (a +29, +19, +15, illetőleg

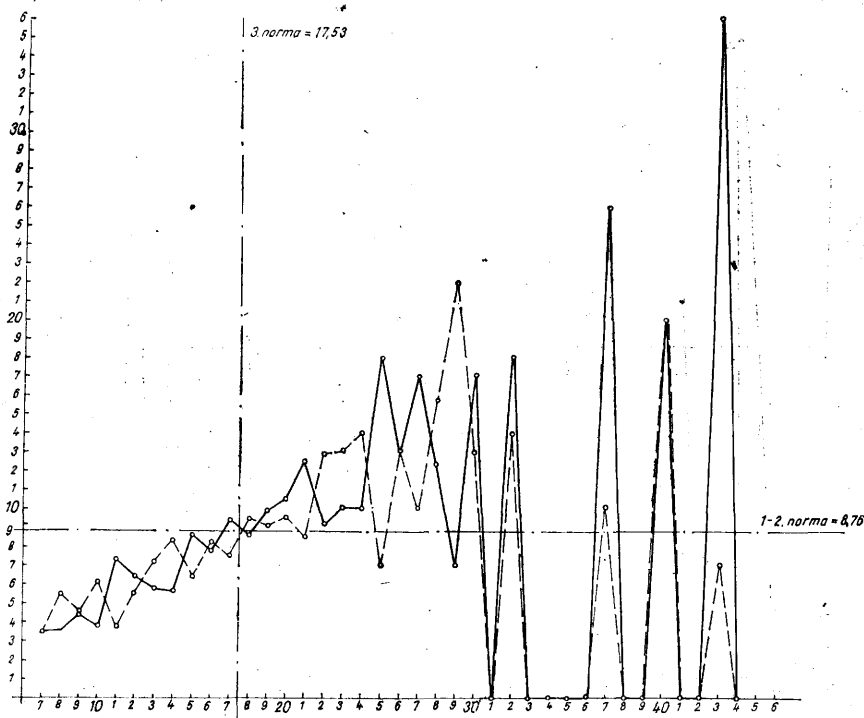


VIII. ábra

a -15, -16, -18 szavas különbséget mutatóknál), ami nemcsak szélső, hanem igen kevésbé népes két véglet (típusonként egy-egy példával), s egyébként is az összeset jelentő 29 típusnak 20,7%-a (de a 154 esetből mindössze 7 példa, azaz 4,54%). — Az összetett mondatoknak a különbségtípusokra vetített átlaghosszát a VIII. grafikon mutatja. Normavonal itt az összetett mondatra átlaghosszáként kapott 17,53 szószámánál.

Van viszont összefüggés az összetett mondatnak egészében vett hossza és a benne foglalt tagmondatok átlaghossza között. Az egy-egy mondat-hosszúsági csoport átlagterjedelmére (= egy-egy összetett mondati össz-szószámra) eső tagmondatok átlagos terjedelmének grafikonja (pl. a 18 szónyi

hosszúságú — összesen 9 — összetett mondatnak első, majd második tagmondataiból kiszámított átlagos szómennyiség felvetítése) kissé szeszélyes görbéket ad. (L. a IX. grafikont, sima vonallal az első, szaggatottal a második tagmondatok átlagait.) — Az azonban szemmel látható, hogy az első és második tagmondatok görbéje egyaránt emelkedő tendenciájú: egy bizonyos pontig az átlagos tagmondati szószám vonalából adódó norma (= 8,76) alatt, azontúl pedig fölötté ingadozik mind a kettő. A kritikus átmeneti pont az összetett mondatra átlagszószámként nyert normavonal (= 17,53): itt lépnek át a tagmondatok a saját normájuk alatti ingadozásból a saját normájuk felettibe. — Az ennek ellentmondó néhány eset a görbéknek (főleg a 2. tagmondaténak) jobb szélén jelentkező, kevésbé népes (1–1 tagú) néhány típus helyzetéből és jellegéből adódó véletlen.



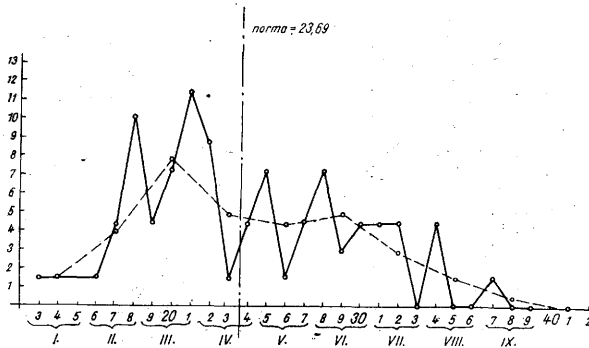
IX. ábra

### III. A három tagmondatból álló összetett mondat

Az előző, a két tagmondatból álló hosszúsági csoportnál azt láttuk: az első és a második tagmondatok átlaga és egyéb irányú viselkedése egymással lényegében véve azonosságot mutat. Ennek alapján esetleg gondolhatnánk arra, hogy a további vizsgálatban nem érdemes tagmondatonként külön-külön dolgozni fel a terjedelmi, szóródási, zömösödési stb. problémákat; elég volna az összetett mondat egészének megvallatása után a tagmondatokat összesítve kezelni. — A kötelező óvatosság azonban ellene mond ennek:

a kéttagú összetett mondat kettes osztódású, a háromtagú viszont hármas; s így semmi sem biztosítja eleve, hogy az itt jelentkező törvényszerűségek azonosak a korábban tapasztaltakkal. S lám: ezt az elvi aggályunkat a továbbiak nagyon is valósnak jelzik.

1. A háromtagú összetett mondat egészét véve. — A háromtagú összetett mondat terjedelme 13 és 37 szónyi között ingadozik. Az egy-egy szószámra eső gyakorisági terhelést a X. grafikon mutatja. A sima vonal a nyers görbe, a szaggatott a szokásos módon simított.



X. ábra

A vizsgált mondatok száma 69, a bennük levő összes szavak száma 1635. Az egy háromtagú összetett mondatra eső átlagos terjedelem 23,69 szó. Ez a grafikonon a normavonal.

A normavonaltól balra esik a mondatok 56,5%-a, s ugyancsak balra esik a nem túl éles tetőzés is. Tehát 13–23,69 szónyi között áll 56,5%, s 23,69–37 között 43,5%. A simított görbe ezért induláskor sem túlzottan meredek, tetőzéskor sem túl magas, s leszálló ága eléggé lebegő, kis mellékcúcsot is mutat a leszállás egyharmada körül.

A normául szolgáló átlagos szószámhoz (= 23,69) viszonyítva  $\pm 25\%$ -os tűrési határon belül (= 17,77 és 29,61 szó között) mozog 46 mondat, azaz az összesnek 66,66%-a. — Az eléggé tág és elnyújtott görbéből is érthetően, a 18–28 szó közt fekvő zömbe csak 68,1% esik bele; így a 13–17 és 29–37 szavasokra (ami a lehetőségeknek alig nagyobb fele) még mindig 31,9% marad. (Ha a zömöt kinyújtanánk a 17–32 szó közötti skálára, abba a mondatoknak 88,4%-a beleesne; de ez már az egész szórásnak csaknem kétharmadát befogja, vagyis nem igazi zöm.)

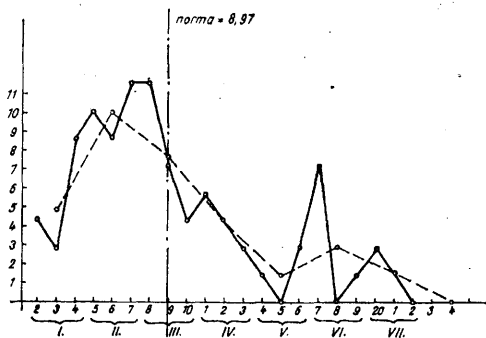
2. Az első tagmondatot véve. — A háromtagú összetett mondat első tagmondatának terjedelme 2 és 21 szónyi közt ingadozik. Az egy-egy szószámra eső gyakorisági terhelést (százalékokban) a XI. grafikon mutatja. A sima vonal a nyers görbe, a szaggatott a szokásos módon simított.

A vizsgált első tagmondatok száma 69, a bennük levő összes szavak száma 619. A háromtagú mondat egy-egy első tagmondatára eső átlagos szószám 8,97. Ez a grafikonon a normavonal.

A normavonaltól balra esik a mondatok 57,93%-a, s ráadásul a nem túl éles kulminációnak majdnem egésze is. Tehát 2–8,97 között áll 57,93%, s 8,97–21 között 42,07%. A simított görbe ezért aránylag hirtelen emelkedő,

de nem túl magas; a lefelé menő ág nem sokkal lankásabb, de az elnyúlás elég nyitott; sőt határozott — bár nem túl magas — kis mellécsúcsot is mutat.

A normául szolgáló átlagos szószámhoz (= 8,97) viszonyítva  $\pm 25$ -os túrési határon belül (= 6,69 és 11,25 szó között) mindössze 27 mondat mozog ami az összesnek csak 39,1%-a. — Zöm tulajdonképpen nincsen. A skála szinte folyamatos, az elején erősebben terhelve. Ha 2—14 szó között vesszük, oda 82,6% esik, s az egyharmadot jelentő 15—21 szavasakra is marad 17,4%.



XI. ábra

Ha 2—17 szóig terjesztjük ki a zömöt, az 94,2%-ot fog át; de akkor a maradék 5,8%-nak csak az egyötödöt jelentő 18—21 szavas részt kell kitöltenie.

3. A második tagmondatot véve. — A háromtagú összetett mondat második (középső) tagmondatának szószáma 2 és 14 között ingadozik, tehát meglepően kis skálán. Az egy-egy szószámra eső gyakorisági terhelést a XII. grafikon mutatja. A sima vonal a nyers, a szaggatott a simított görbe.

A vizsgált tagmondatok száma 69, a bennük levő összes szavak száma 465. A háromtagú mondat egy-egy második tagmondatára eső átlagos terjedelem 6,74 szónyi. Ez a grafikonon a normavonal, ami nem esik egybe a másik két tagmondat egyikének normavonalával sem.

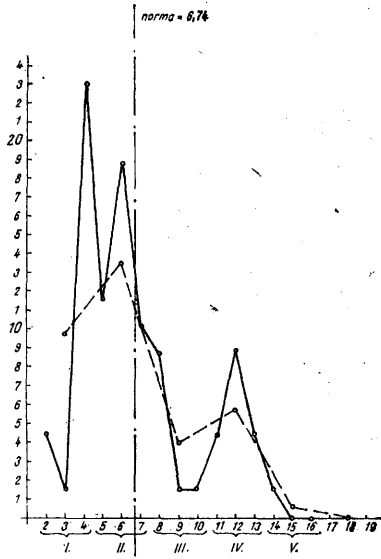
A normavonaltól balra esik a mondatok 67,1%-a, meg az eléggé hegyes és magas kulmináció. Tehát 2—6,74 közt áll 67,1%, s 6,74—14 közt (itt ez majdnem fele a skálának) 32,9%. A simított görbe meredeken emelkedik, s majdnem ugyanolyan meredeken esik; a normától jobbra elég magasra ugró mellécsúcsot mutat.

A normául szolgáló átlagos szószámhoz (= 6,74) viszonyítva  $\pm 25$ -os túrési határon belül (azaz 5,06 és 8,42 szó között) csak 34 mondat mozog, ami mindössze 49,28%. Ez a meredek indulásnak és a vég előtti magas mellécsúcsnak tulajdonítható. — Az amúgy is rövidre fogott skála így nem ad határozott zömöt. Egy terheltebb terület van 4—8 szónyi hosszúság között, ez 50 mondatot tartalmaz, vagyis 72,69%-ot. Ha ennek érdemben fölé akarunk menni, be kell fogni a mellécsúcsot is, s akkor a szórás 4—13 szóig terjed (ez majdnem az egész skála).

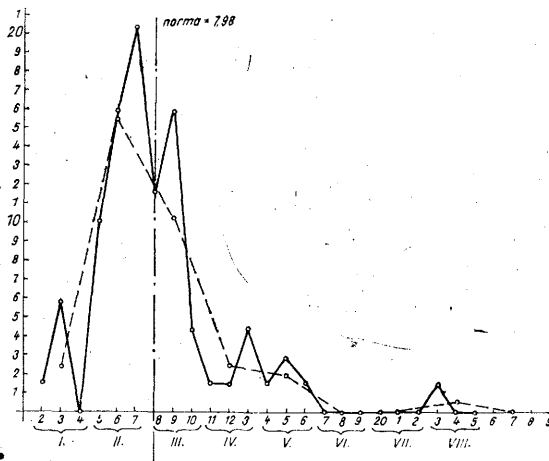
4. A harmadik tagmondatot véve. — A háromtagú összetett mondat harmadik (utolsó) tagmondatának szószáma 2 és 23 közt

ingadozik (tulajdonképpen csak 16-ig, a 23-as magában álló kiugrás); a tényleges skála alig nagyobb a második tagmondaténál. Az egy-egy szószámra eső gyakorisági terhelést a XIII. grafikon mutatja, sima vonallal a nyers, szaggatottal a simított görbét.

A vizsgált tagmondatok száma 69, a bennük levő összes szavak száma 551. A háromtagú mondat egy-egy harmadik tagmondatára eső átlagos terjedelem 7,98 szónyi, ami nem esik egybe a másik két tagmondat egyikével sem, viszont igen megközelíti az egészében vett mondat átlagterjedelméből mecha-



XII. ábra



XIII. ábra

nikus harmadolással nyert tagmondati átlaghosszt. — A grafikonon ez a harmadik tagmondatok görbéjének normavonala.

A normavonaltól balra esik a mondatok 65,2%-a, meg a hegyesen magasra futó kulmináció is. Tehát 2–7,98 között áll 65,2%, s 7,98–16 (usque 23) között 34,8%. A simított görbe igen meredeken emelkedő, kevésbé meredeken eső, majd alig észlelhető mellékcúcs után még a 23-asnál csekély utóhullámot vet.

A normául szolgáló átlagos szószámhoz (= 7,98) viszonyítva  $\pm 25\%$ -os túrési határon belül (azaz 5,99 és 9,97 szó között) mozog 47 mondat; az összesnek 68,11%-a. — A túlfutó tag nélkül eléggé rövidre fogott skála 5–10 között zömmé fogható, de ebbe csak 44 mondat esik, az összesnek 63,76%-a. Ha tovább nyújtjuk, 3–13 terjedelmű lesz, s az ide eső 59 mondat 85,5%.

5. A tagmondatok viszonyát véve. — A tagmondatok átlagterjedelmére az egész mondatra eső átlagterjedelem (= 23,69 szónyi) mechanikus harmadolásával 7,9 szavas mutatót kapunk átlagul. A valóságban ez nagyobb szórással jelentkezik. Legjobban megközelíti ezt a 3. (azaz utolsó) tagmondatok átlaga (= 7,98), amely gyakorlatilag egybeesik a formális eljárással megállapítható tagmondati átlagterjedelemmel. Az első tagmondatok átlagterjedelme (= 8,97) tulajdonképpen a második tagmondatok rovására növekszik meg (az = 6,74); de mindkettő egy  $\pm 15\%$ -os túrési határon belül mozog a harmadik (illetőleg a mechanikusan nyert) átlagterjedelméhez viszonyítva.

A tagmondatok terjedelmi átlaga tehát ilyen sorrendben áll: 1. tagmondat (= 8,97) — 3. tagmondat (= 7,98) — 2. tagmondat (= 6,74). Ezt más kép is támogatja: az 1. tagmondat a leghosszabb 32 esetben (= 46,37%), a 3. tagmondat a leghosszabb 22 esetben (= 31,89%), a 2. tagmondat leghosszabb 15 esetben (= 21,74%). Itt tehát ugyanúgy belül marad a különbség a  $\pm 15\%$ -os túrési határon, s ugyancsak 1–3–2 sorrendet mutat.

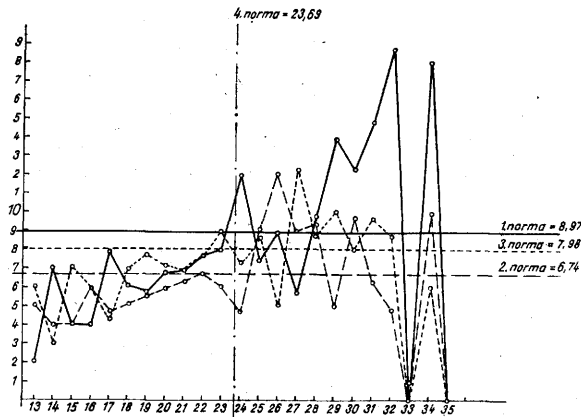
Közös sajátásként kiemeljük még: a háromtagú összetett mondat egészének s minden tagmondatának szórási görbéjén kisebb-nagyobb mellékcúcs jelentkezik a normavonaltól jobbra, még a simított görbén is.

A tagmondatok hosszúsági különbségeiből adódó típusokat itt nem vizsgáljuk, minthogy a mondat hosszúsági csoport hármas osztódása folytán (azaz három tagmondatból álló összetett mondatokról lévén szó) az első tagmondat a másodikkal és harmadikkal, s mindegyik tagmondat a másik kettővel együttesen áll szemben, így a vizsgálat nagyon bonyolult volna.

Megvizsgálhatjuk azonban az összefüggést az összetett mondatnak egészében vett terjedelme, és a benne foglalt tagmondatok átlagterjedelme között, mégpedig két oldalról is.

A XIV. grafikon azt mutatja, hogy egy-egy összetett mondat összterjedelme (egészében vett szószáma) hogyan oszlik meg a benne foglalt tagmondatok között. A vízszintes tengelyen állnak az összetett mondatnak egészében vett terjedelmi típusai (pl. a 13 szavasak, a 21 szavasak stb.), a függőleges tengelyen az e típusokba eső első, majd második, majd harmadik tagmondatok átlagterjedelmének adatai (hogy pl. az összesen 8 db 21 szavas összetett mondat első tagmondatainak átlagos szószáma 6,9; a másodikaké 6,3; a harmadikaké 6,9; stb.). Normája mindegyik tagmondattípus görbéjének a tagmondatra nyert átlagos szószám vonala. — A görbék eléggé szeszélyesek, de határozottan emelkedő tendenciát mutatnak. Bármelyik tagmondat vonalát nézzük is: egy bizonyos pontig saját normája alatt ingadozik, azután

átmegy a saját normája fölötti ingadozásba. A kritikus átmeneti pont: a háromtagú összetett mondat egészére kapott átlagszószámból (= 23,69) adódó normavonal. A néhány kirívó, túl magas vagy túl alacsony eset a görbék jobb szélén, a magas szószámú összetett mondatokban jelentkezik. Persze ezek a típusok elég kevéssé népesek (0–1 esetet tartalmazók), s így „szabálytalankodásuk” a típus helyzetéből és jellegéből adódó véletlen.



XIV. ábra

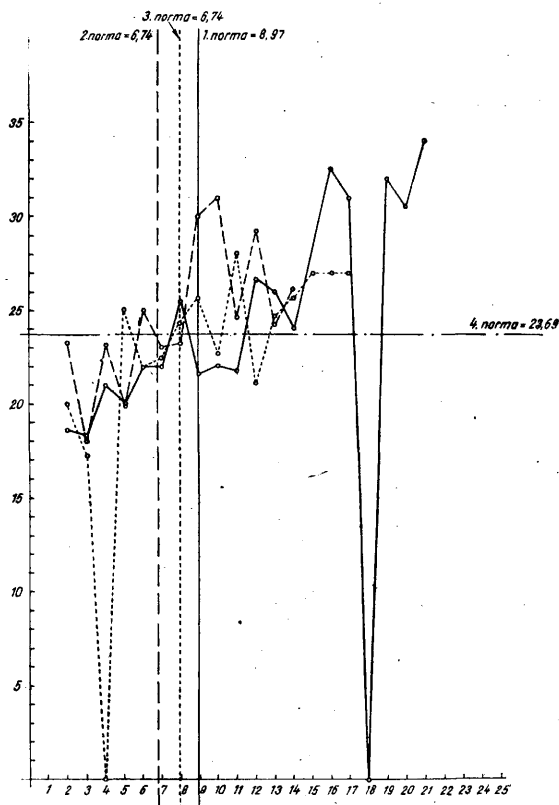
Ha a fordulóponttól (az egészében vett összetett mondatnak a 23,69 szószámnál meghúzott normavonalától) balra és jobbra külön-külön összesítéseket készítünk, az átlagok a következő képet mutatja:

	Általános átlag	Átlagok átlaga normától balra	Átlagok átlaga normától jobbra
1. tagmondat	8,97	6,17	11,9
2. tagmondat	6,74	5,23	7,15
3. tagmondat	7,98	6,48	9,36

A kettéosztott átlagok tehát elég nagy különbségeket mutatnak; egyik-másik közülük túllépi a saját általános átlagához viszonyított  $\pm 25\%$ -os tűrési sáv határát is. — A tagmondat hosszúsága tehát világosan összefügg azzal: milyen terjedelmű összetett mondatban helyezkedik el.

S ugyanez a kérdés egy másik oldalról. A XV. grafikon ezt az összefüggést fordított úton közelíti meg. Itt azt vizsgáltuk: az egyes tagmondati terjedelemtípusok (pl. a 6 vagy a 12 szavas tagmondatok) milyen terjedelmű összetett mondatokban fordulnak elő, illetőleg az őket tartalmazó összetett mondatok milyen terjedelmi átlagot mutatnak. Itt a vízszintes tengelyen a tagmondatok terjedelmi típusai állnak (pl. a 4 vagy a 13 szavas első, illetőleg második, illetőleg harmadik tagmondatok); a függőleges tengelyen az őket tartalmazó összetett mondatok összesített terjedelméből kiszámított átlagok.

(Például: az összesen 8 db 7 szavas első tagmondat a következő terjedelmű összetett mondatokban fordul elő: egy 14 szavas, egy 17 szavas, egy 18 szavas, egy 20 szavas, egy 22 szavas, egy 27 szavas, egy 28 szavas és egy 30 szavas mondatban. Ezeknek összesített szószáma = 176. Ez a mondatok számával, azaz 8-cal osztva 22 szavas átlagot ad; így a 7 szavas első tagmondatokhoz tartozó összetett mondati átlagterjedelem 22 szónyi.) — Normául mindegyik tagmondatra a saját átlagos szószámából adódó vonalat vettük; az összetett



XV. ábra

mondatra pedig a rá megállapított átlagos szómenyiség vonalát. A sima vonal az első, a szaggatott a második, a pontozott a harmadik tagmondatok viselkedését mutatja: hogy hány szavas típusaikhoz milyen átlagos összetett mondati terjedelem tartozik.

A görbék eléggé szeszélyesen ingadoznak itt is. De emelkedő tendenciájuk letagadhatatlan. Mindegyikük egy ideig az összetett mondati átlagszószám alatt ingadozik, majd átmegy az átlagból adódó norma fölötti ingadozásba. Kiugró eset aránylag kevés van, s csak a széleken. Az összetett mondati átlag alatti ingadozásból az átlag fölöttibe való átmenetnek minden mellékmondat görbéjénél nagyjából saját átlagos szószámából adódó normavonala a kritikus pontja. — Ez a grafikonunk ugyanazt mutatja, mint az

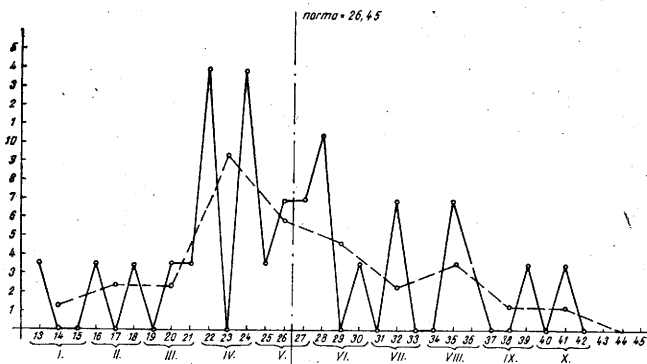


előző: hogy a tagmondatok átlagos hosszúsága függ attól: milyen terjedelmű az adott tagmondatot tartalmazó összetett mondat.

De mindkét görbe világossá teszi: az itt felderített összefüggés nem mechanikus és nem szélsőséges. A hosszabb és rövidebb tagmondatok a mondaton belül bizonyos fokig egyensúlyban tartják egymást. Minthogy vannak 2 szavas és 21 szavas tagmondatok is, elvileg elképzelhető volna a háromtagú összetett mondat összerjedelmére egy 6 szavas alsó és egy 63 szavas felső határ. S ha csak a legmagasabb közös felső határt, a 14 szavasat vennénk is, akkor is 42 szónyi terjedelem jönne ki felső határnak. Ilyen azonban éppúgy nincsen, mint 6 szavas: a háromtagú összetett mondat szórása 13 és 39 szónyi között van; a tagmondatok szerint jelentkező átlagterjedelemnek pedig 17,2 szónyi terjedelem az alsó és 34 szónyi terjedelem a felső határa. — Előlegezhetjük már most: ez a jelenség a mondaton belüli egyensúlyra törekvésnek, a kiegyenlítődéskörvényének egyik jelentkezője, ami így fogalmazható meg: Az összetett mondat sohasem állhat csak ultrarövid vagy csak extrahosszú tagmondatokból; a tagmondatok terjedelmük tekintetében egyensúlyban tartják egymást, s ezzel a mondatot egészében is.

#### IV. A négy tagmondatból álló összetett mondat

Ez a csoport eléggé csekély népességű, mindössze 29 példája van (ez az összesnek 6,06%-a). Ezért csak általános és közös kérdéseit vizsgálhatjuk: az egyes tagmondatok feldolgozását túlzottan befolyásolnák a csekély mennyiségből adódó igen gyakori esetlegességek.



XVI. ábra

A négytagú összetett mondat terjedelme 13—41 szónyi között ingadozik. Az egy-egy szószámra eső terhelést a XVI. grafikon mutatja: a sima vonal a nyers görbe, a szaggatott a szokásos módon simított.

A vizsgált mondatok száma 29, a bennük levő összes szavak száma 767. Az egy-egy négytagú összetett mondatra eső átlagos terjedelem 26,45 szónyi. Ez a grafikonon a normavonal.

A normavonaltól balra esik a mondatok 58,6%-a, s ugyancsak balra esik a görbének nem túl magas, de határozott tetőzése is. Tehát 13—26,45 között áll 58,6% (ez a skála fele), 26,45—41 között áll 41,4%. A simított

görbe ezért induláskor eléggé lebegő, s későn tetőz, bár elég határozottan; azután meglehetősen tágan elnyúlva, lankásan végződik.

A normál szolgálo átlagos szószámhoz (= 26,45) viszonyítva  $\pm 25\%$ -os tűrési határon belül (= 19,84 és 32,06 szó között) mozog 21 mondat, azaz az összesnek 72,41%-a. — Az eléggé magasán lebegő görbéből is érthetően, határozott zöm alig alakítható ki. 22—28 szavas hosszúság között mutatkozik egy sűrűbb csoport, de ez csak 55,2%. Ha 22—35 szavasra nyújtjuk a skálát (ami majdnem fele az egésznek), még mindig csak 72,4% esik bele; s így a 13—21 és 36—41 szavasakra 27,6% marad.

Ami a tagmondatoknak egymáshoz és az egészhez való viszonyát illeti:

A tagmondatok átlagterjedelmére az egész mondatra eső átlagterjedelem mechanikus negyedelésével 6,61 szavas mutatót kapunk. A valóságban ez nagyobb szórással jelentkezik. Legjobban megközelíti ezt a 4. (azaz utolsó) tagmondatok átlaga (= 6,62), amely gyakorlatilag egybeesik a formális eljárással megállapított tagmondati átlagterjedelemmel. A többi három tagmondatcsoport átlagterjedelme egymás rovására ingadozik. Legnagyobb az első tagmondatoké (= 7,82), a mechanikusan nyertnél valamivel kisebb a másodikaké (= 6,17), s legkisebb a harmadikaké (= 5,73). A minimum (a 3. tagmondaté) még belül volna a mechanikus átlaghoz (és a 4. tagmondatéhoz) viszonyítva a  $\pm 15\%$ -os tűrési határon; de a maximum (az 1. tagmondaté) már csak egy  $\pm 20\%$ -os tűrési sávba fér bele.

A tagmondatok terjedelemátlaga tehát ilyen sorrendet mutat: 1. tagmondat (= 7,82) — 4. tagmondat (= 6,62) — 2. tagmondat (= 6,17) — 3. tagmondat (= 5,73). Ezt más kép is támogatja: az 1. tagmondat a leghosszabb 10 esetben (= 34,46%), a 4. tagmondat a leghosszabb 8 esetben (= 27,58%), a 2. tagmondat a leghosszabb 6 esetben (= 20,68%), a 3. tagmondat a leghosszabb 5 esetben (= 17,28%). Itt tehát a különbségek egy  $\pm 10\%$ -os tűrési határon belül mozognak, a sorrend az előbbihez hasonlóan: 1—4—2—3.

Az egy-egy összetett mondati össz-szószámhoz tartozó típusokban a tényleges esetek száma: 10 esetben 1, 4 esetben 2, 2 esetben 4, és 1 esetben 3. Ezekből átlagokat számítani és további következtetéseket levonni nem vezetne bennünket reális eredményekhez.

## V. Az öt és hat tagmondatból álló összetett mondat

Ez a két csoport gyakorlatilag néptelennek tekinthető: 5 tagmondatos összetett mondatunk mindössze 6 van (= 1,26%), 6 tagmondatos pedig 4 (= 0,83%). Így minden, ami rajtuk megfigyelhető, az esetlegesség jegyeit hordozza magán.

Az öt tagmondatból álló összetett mondatok száma 6, a bennük előforduló összes szavak száma 205. Ebből átlagos terjedelemként 34,16 szónyi állapítható meg. — Az ötagú összetett mondat tagmondataira az egészre nyert átlagnak mechanikus ötödölésével 6,82 szónyi átlagterjedelmet kapunk. Ez a valóságban nem így mutatkozik; de ily kevés esetből nem reális átlagokat számítani. Ábrázolni sem látszott érdemesnek.

A hat tagmondatból álló összetett mondatok száma 4, a bennük előforduló összes szavak száma 142. Ebből átlagos terjedelemként 35,5 szónyi állapítható meg. — A hattagú összetett mondat tagmondataira az egészre nyert átlagnak mechanikus hatodolásával 5,84 szónyi átlagterje-

delmet kapunk. Ez a valóságban nem így mutatkozik; de semmi további számítás nem volna reális. Ábrázolása sem látszott érdemesnek.

Talán mégis kiemelhetnénk annyit: a hattagú összetett mondatokban az első tagmondat a leghosszabb 2 esetben (= 50%), az utolsó 1 esetben (= 25%), s a 3., azaz a középtájiak egyike egy esetben (= 25%). De ennek is legföljebb tájékoztató értékét tulajdoníthatunk.

## VI. Összefoglaló összesítések

Az itt következő összevetésekben különválasztottuk a mondatok egészére és a tagmondatokra vonatkozó tanulságokat. Az egyszerű mondatot e vizsgálatokban egy tagmondatból álló összetett mondatnak vettük, s így ennek adatai a mondatok és a tagmondatok vizsgálatában egyaránt szerepelnek, sőt mindkét típusban kiindulópontul szolgálnak.

1. A mondatok egészét véve. — A vizsgált szövegben összesen 479 mondat van, s bennük összesen 7505 szó. Így az egy mondatra eső átlagos terjedelem 15,67 szónyi. Ez az egyszerű és a kéttagú összetett mondatra kapott átlag között van. A valóságban természetesen egészen más szórás.

	Mondat-szám	Az összeshez %	Szószám (Összes)	Az összeshez %	Átlag-terjedelem (szószám)	Az egyszerűhöz képest %	Az előzőhöz képest %	Szórási határok
Egyszerű	217	45,3	2683	35,75	12,36	100	—	3—29
2 tagú	154	32,15	2073	27,23	17,53	142	142	7—43
3 tagú	69	14,4	1635	21,79	23,69	192	135	13—31
4 tagú	29	6,06	767	10,22	26,45	214	111	13—41
5 tagú	6	1,26	205	2,74	34,16	276	129	26—43
6 tagú	4	0,83	142	1,89	35,5	287	104	31—38

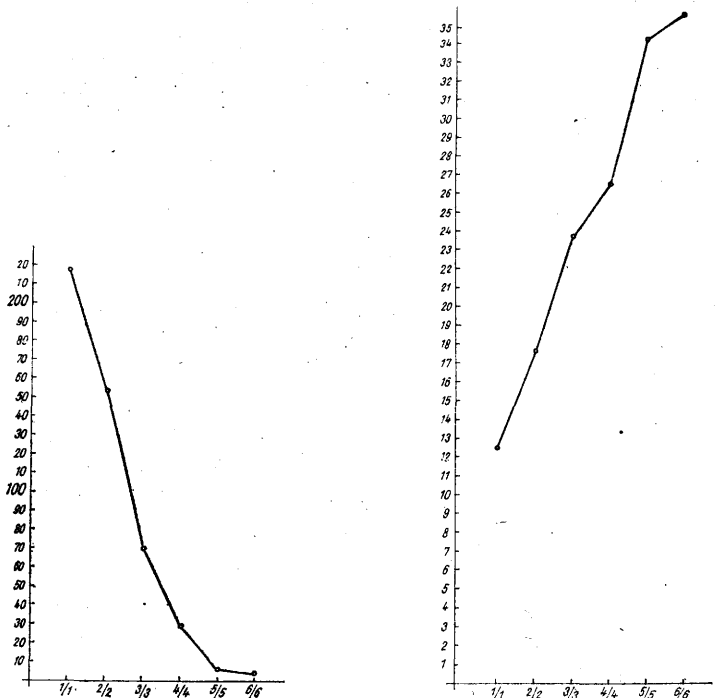
A fenti adatokból a mondat hosszúsági csoportok előfordulási arányait (itt az 1—2 oszlop) a XVII. ábrán, az átlagterjedelmek egymáshoz mért arányait (itt az 5. oszlop) a XVIII. ábrán találjuk szemléltetve.

A számokból és az ábrákból is kiolvashatók a következők:

A mondatok tagmondatszámának növekedésével fordított arányos előfordulásuk sűrűsége. Az egyszerű mondatok részesedése durván fele, a kéttagúaké durván harmada, a háromtagúaké durván hetede, a négytagúaké durván tizenhetede, az 5 és 6 tagúaké durván ötvenede az egésznek. Az egyszerű és a kéttagú összetett mondatok együttes aránya megközelíti a 80%-ot; az egyszerű, a 2 és a 3 tagú összetett mondatok együttes mennyisége jóval felülhaladja a 90%-ot. — Alighanem rámondhatjuk az erőszakoltság veszélye nélkül: a parole zsugorodási törvénynek egyik oldalával talál-

kozunk itt, amely így fogalmazható meg: Minél nagyobb tagmondatszámú mondathosszúsági csoporthoz érünk, annál kisebb e csoport részesedési aránya a mondatok összességéhez mérve; azaz a mondathosszúsági csoportok terhelt-ségükben hosszúságuk növekedésével fordított arányban súlytalanodnak, zsugorodnak.

Az átlagterjedelmek növekedése korántsem mechanikusan követi a tagmondatok számának növekedését. Az egyszerű meg a 2 és 3 és 4 stb. tagú összetett mondat átlagos terjedelme nem az 1: 2: 3: 4 stb. viszonyában van. A tagmondatok számának emelkedése tulajdonképpen lefelé mutató egyenlőtlen egyenes arányban áll a mondatterjedelem növekedésével: a 3 tagú



XVII., XVIII. ábra

összetett mondat átlagos hossza közelíti csak meg az egyszerűnek kétszeresét, s a hattagú összetett mondaté még mindig jóval alatta van az egyszerű mondati terjedelem háromszorosának. — Ez a zsugorodási törvénynek másik oldala, amely így hangzik: Minél nagyobb tagmondatszámú mondathosszúsági csoporthoz érünk, annál kisebb e csoport átlagterjedelmének növekedése az előző csoport átlagához mérve, s annál lassabban és lassabban ér el az átlagterjedelem a kiindulásul szolgáló egyszerű mondatnak újabb kerek többszöröséhez. (Ennek egy másik vetületét látjuk majd a tagmondatoknál.)

A hosszúsági szórások alsó határai progresszíve növekedők, mégpedig fölfelé mutató egyenlőtlen egyenes arányban. Az egyszerű mondat alsó szórási határának a 3 tagú összetett mondaté már több mint négyszerese, a 6 tagúé

több mint tízszerese. (Erre lásd a háromtagúak összefoglalásakor a kiegyenlítődési törvény egyensúlyozó hatásáról mondottakat: III/5. pont) — A felső határookban ilyen típusú megkötöttség kevésbé mutatkozik.

A mondatok görbéi mind a normául szolgáló átlagos szószám vonala előtt tetőznek. A normától balra eső rész mindig rövidebb, mint a jobbra eső, de terheltebb. A mondathosszúság növekedésével ez a terheltség enyhe csökkenést mutató fordított arányban van (l. alább a táblázatot). — A normához viszonyítva  $\pm 25\%$ -os túrési határ között mozog az eseteknek véve átlagosan  $65,52\%$ -a. Ennek terheltsége a mondathosszúság növekedésével enyhe növekedést mutató egyenes arányban áll.

	Normától balra	$\pm 25\%$ -on belül
	%	
Egyszerű mondatban	62,7	61,30
2 tagú összetettben	62,9	61,70
3 tagú összetettben	56,5	66,66
4 tagú összetettben	58,6	72,41

A zömképződés maga azonban fordított arányban látszik lenni a mondathosszúság növekedésével, azaz a tagmondatok számának szaporodásával.

	A zöm terjedelme a szórási skálán	A zömbe eső mondatok arányszáma
	%	
Egyszerű mondatban	37,04	81,1
2 tagú összetettben	37,84	80,5
3 tagú összetettben	44,00	68,1
4 tagú összetettben	48,28	72,4

Az első oszlop számai is azt mutatják: minél nagyobb a tagmondatok száma, annál elnyújtottabb a szószámból adódó terjedelmi skálán a zöm. A második oszlop számai arra utalnak: az egyre szétnyúlóbb zöm, szétnyúlásával ellentétben, az eseteknek egyre kisebb részét foglalja magában. Az egyszerű mondatban a 3 és 29 szavas skálán, azaz 27 szónyi hosszúságon elnyúló szórásnak jó egyharmadára zömösödik az eseteknek több mint négyötöde. A 4 tagú összetett mondatban a zöm a skálának majdnem fele terjedelmét

befogja, s az eseteknek mégis csak szűk háromnegyede esik beléje. — Talán nem tévedünk, ha bizonyos kiegyenlítődesi törvény érvényesülését látjuk ebben, amely szavakba foglalva így szól: Minél nagyobb tagmondatszámú mondatösszettségű csoportokhoz érünk, annál elosztottabb a terheltség a (szószámukkal mért) terjedelmi típusok között, s annál inkább az átlagos felé tolódik a terjedelmi típusok többsége. — A kiegyenlítődesi törvényének egy másik arculatára, amely a mondaton belüli egyensúlyt biztosítja, rámutattunk már a háromtagú összetett mondatok összefoglaló vizsgálatakor (l. a III/5. pontot).

Tehát: minél nagyobb a mondatban a tagmondatok száma, annál laposabb a szórási görbe, annál jobban elnyúlik a zömképződés helye, annál több eset mozog a normától  $\pm 25\%$ -os sávban; de annál kevesebb eset esik a kezdet és az átlag közé (normától balra), és annál kevesebb esetet fog be a különben egyre elnyúló zöm.

2. A mondat egységeket véve. — A továbbiakban mondat egységnek vesszünk minden tagmondatot. Itt az egyszerű mondat úgy szerepel, mint az egyetlen tagmondatból álló összetett mondatnak egyetlen tagmondata. Tehát mondat egység = minden egyszerű mondat + minden összetett mondatbeli tagmondat.

A vizsgált szövegben 479 mondat van, s benne 902 mondat egység (ebből 217 egyszerű mondatban, 685 pedig összetett mondatban). Tehát egy-egy mondatra átlagosan 1,88 mondat egység esik. Ez persze csak tájékoztató értékű átlag, itt a mondat egységek száma a gyakorlatban mindig azonos az összetett mondat tagmondatainak számával (egyszerű mondatban 1, háromtagú összetett mondatban 3 mondat egység van; stb.).

A vizsgált szövegben összesen 902 mondat egység van, s bennük összesen 7505 szó. Így az egy-egy mondat egységre eső átlagos terjedelem 8,32 szónyi. Ez a két- és a háromtagú összetett mondat tagmondataira kapott átlag között van. A valóságban azonban természetesen egészen más a szórás:

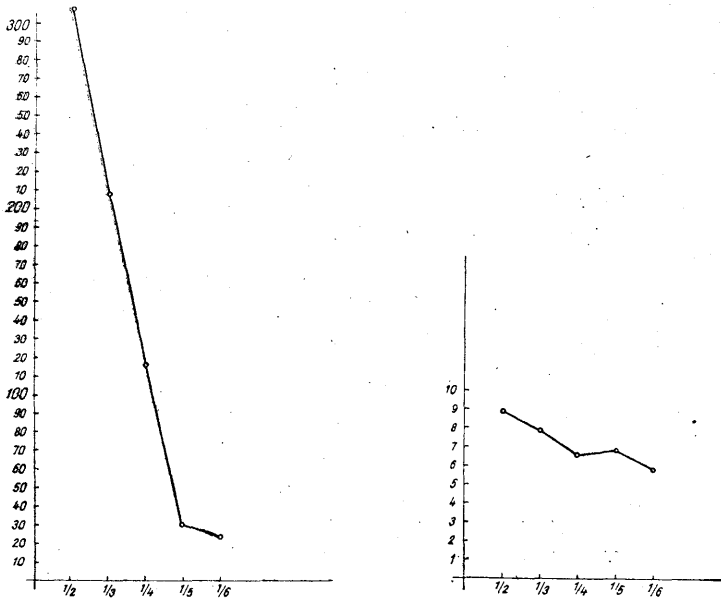
	Mondategységek száma	Az összeshez %	Átlag-terjedelem (szószám)	Az egyszerűhöz képest %	Szórási határok
Egyszerű mondatban	$(217 \cdot 1) = 217$	24,06	12,36	100,0	3—29
2 tagú összetettben	$(154 \cdot 2) = 308$	34,15	8,76	70,8	1—26 <sup>4</sup>
3 tagú összetettben	$(69 \cdot 3) = 207$	22,73	7,9	63,9	2—23
4 tagú összetettben	$(29 \cdot 4) = 116$	12,75	6,61	53,5	1—22
5 tagú összetettben	$(6 \cdot 5) = 30$	3,44	5,83	55,2	2—13
6 tagú összetettben	$(4 \cdot 6) = 24$	2,78	5,84	47,2	1—13

<sup>4</sup> Lásd a II/2. ponthoz fűzött megjegyzést.

A fenti adatokból a mondategységek előfordulási arányait (itt az 1—2. oszlop) a XIX. ábrán; az átlaghosszúságok egymáshoz mért arányai (itt a 3. oszlop) a XX. ábrán találjuk szemléltetve.

A számokból és ábrákból a következők olvashatók ki:

A mondategységek előfordulási számának nincsenek önálló törvényei: hogy hány 2 vagy 3 vagy több tagú összetett mondatbeli mondategység (tagmondat) fordul elő egy-egy szövegben, az természetszerűleg a megfelelő összetett mondatok és átlagos tagmondatszámuk szorzatának kérdése.



XIX., XX. ábra

Erős összefüggést találunk viszont a mondategység terjedelme és azon kérdés között, hogy az adott mondategység milyen hosszúságú (hány tagmondatból álló) összetett mondatban fordul elő. Az átlagterjedelem fokozatosan csökken, minél összetettebb mondatnak tagjaként fordul elő az adott mondategység. A mondategységek, sőt az összetett mondatbeli tagmondatok sem 1:1:1 arányú viszonyban vannak egymással: az egyszerű mondat szószám-átlagának a 3 tagú összetett mondatbeli mondategységé már csak jó háromötöde, a 6 tagú összetett mondatbelié meg kevesebb, mint fele. — Szemléltető bizonyítéka ez annak a zsugorodási törvénynek, amelyet a mondatok egészére vonatkozólag fogalmaztunk meg a korábbiakban, s amely most a mondategységek (főleg a tagmondatok) felől megközelítve így hangozhat: Minél nagyobb tagmondatszámú mondat hosszúsági csoportba érünk, annál inkább csökken az adott csoportba tartozó tagmondatok átlagterjedelme (átlagos szószáma); amint hogy zsugorodik a mondategységek (tagmondatok) szórási skálája is. Ez utóbbiak értékei az egyszerű mondattól a hattagú összetett mondat tagmondataiig: 27: 26: 22: 22: 12: 13 szókülönbségnyi szórás.

A terjedelembeli szórások alsó határaitra vonatkozólag: aligha véletlen, hogy e műfajban 1 és 2 szavas az egyszerű mondatok között nincsen, csak az összetett mondatok tagmondatai között. Ha az alsó határokat vizsgáljuk, s „ultrarövid” mondategységeknek vesszük a 4 szavason aluliakat (tehát az 1, 2, 3 szavasakat), a következő képet kapjuk:

	Első	Második	Harmadik	Negyedik	Ötödik	Hatodik
	t a g b a n					
Egyszerű mondatban	1	—	—	—	—	—
2 tagú összetettben	10	7	—	—	—	—
3 tagú összetettben	5	4	5	—	—	—
4 tagú összetettben	3	7	9	2	—	—
5 tagú összetettben	0	1	1	1	1	—
6 tagú összetettben	1	0	1	0	3	0

Összesítve a fentieket, s hozzájuk véve az olyan eseteket, ahol egy összetett mondatban 2 vagy 3 ultrarövid mondategység is előfordul:

	Ultrarövid összesen	A típus mondategységeihez mérve, %	2 ultrarövid egy mondatban	3 ultrarövid egy mondatban
Egyszerű mondatban	1	0,46	—	—
2 tagú összetettben	17	5,55	—	—
3 tagú összetettben	14	6,73	1	—
4 tagú összetettben	21	18,11	3	1
5 tagú összetettben	4	13,33	1	—
6 tagú összetettben	5	20,80	1	—
Összesen	62	6,87	6	1

A két táblázat azt mutatja, hogy az ultrarövid mondategységnek a minél több tagú összetett mondat kedvez. Az összetett mondat egy-egy hosszúsági csoportjában (pl. a 3 tagú összetett mondatok közt) megjelenő mondat-egységek számához viszonyítva a köztük megjelenő ultrarövid mondat-egységek százalékos aránya határozottan progresszív képet mutat. Az egy összetett



mondatban egynél több ultrarövid mondategységet mutató típus is a több szörösen összetettek között jelentkezik. — Úgy látszik viszont, hogy az ultrarövid tag megjelenési helye (ti. hogy hányadik tagmondatként jelentkezik) nincs megkötve.

A terjedelmi szórások felső határai, vagyis az egy-egy (a tagmondatok számával mért) mondathosszúsági csoport tagmondatainak maximális szószáma határozott irányulást mutat. Az e pontunk elején közölt táblázat utolsó oszlopa mutatja: a szórás felső határa az egyszerű mondatról a hattagú összetettben előforduló mondategységekig folyamatosan szűkül; bizonyos simítással ezt a képet adja: 29: 26: 23: [20:] [17:] 13. (Lásd a zsugorodás törvényéről korábban mondottakat.)

A tagmondatok görbéi (mint a mondatokéi is) mind a normálul szolgáló átlagos szószám vonalától balra tetőznek. A normától balra eső rész aránya — tagmondatonként váltakozva — 58—67% között mozog, ennek jó középarányosa az egyszerű mondatban mutatkozó 62,7%, ami így a mondat-egységekre vonatkozólag elnagyolt átlagnak tekinthető a kezdőponttól a normáig futó rész terhelését illetően. — A normától  $\pm 25\%$ -ra eső sáv terheltségét és a zömösödést illetően elég nagy ingadozások mutatkoznak az egyes típusok között.

Itt tehát a mondat-egységekre vonatkozólag biztosat annyit látunk: minél több tagmondatos összetett mondatba tartozik az adott mondat-egység,

annál inkább jelenhet meg ultrarövid mondatként,  
annál kisebb az átlagos szószámmal mérhető hosszúsága,  
annál kisebb terjedelmi szórásának skálája és felső határa.

3. Az egy mondaton belüli mondat-egységeket (= tagmondatokat) véve. — Ha a mondat-egységek közül kizárjuk az egyszerű mondatokat, s csak az összetett mondatokban előforduló mondat-egységeket (tagmondatokat) vesszük vizsgálóra, a következő adatokat kapjuk: A vizsgált szövegben összesen 685 tagmondat van, ezeket 262 összetett mondat foglalja magában. Átlagosan tehát egy összetett mondatra 2,61 tagmondat esik. — A 685 tagmondat összesen 4822 szóból áll; tehát egy-egy tagmondat átlagosan 7,04 szónyi terjedelmű. A tagmondatok zsugorodása egyenletesebb képet mutat, mint amelyet előző pontunkban a mondat-egységekre kaptunk: itt ugyanis kimarad az egyszerű mondat meg a kéttagú összetettnek tagmondatai között mutatkozó hirtelen esés. — Összehasonlításként ismét ide véve korábbi táblázatunkat is, a következő képet látjuk:

	Mondategységek terjedelme az egyszerű mondatéhoz mérve	Tagmondatok terjedelme a kéttagúakééhoz mérve
	%	
Egyszerű mondatban	100,0	—
2 tagú összetettben	70,8	100,0
3 tagú összetettben	63,9	90,2
4 tagú összetettben	53,5	75,1
5 tagú összetettben	55,2	77,4
6 tagú összetettben	47,2	66,7

A kettőnél több tagmondatból álló összetett mondatokban még egy tanulságos kérdés vetődik fel: a különféle helyzetű tagmondatok egymáshoz viszonyított terjedelmének arányáé. Amikor a háromtagú, majd a négytagú összetett mondatok tagjainak egymáshoz való viszonyát vizsgáltuk, már feltűnt az, hogy a tagmondati átlagterjedelmek bizonyos összefüggést mutatnak az adott mondategység (tagmondat) helyzetével. Emlékeztünk: mindkét mondat hosszúsági csoportban az első mondat bizonyult leghosszabbnak, az utolsó utána következőnek, s a belső(k) legrövidebbnek. Az ide vetíthető adatok:

	Első mondat	Utolsó mondat	Belső <sup>1</sup> mondat	Belső <sup>2</sup> mondat	Mech. átlag
	h o s s z a				
3 tagú összetettben	8,97	7,98	6,74	—	7,9
4 tagú összetettben	7,82	6,62	6,17	5,73	6,61

A terjedelem szerinti sorrend tehát: első — utolsó — belső<sup>1</sup> — belső<sup>2</sup>. Az összetett mondat átlagos terjedelmének arányos osztásából nyert mechanikus tagmondatátlagot mindkét esetben az utolsó tagmondaté közelíti meg, eléggé nagy pontossággal.

Ugyanez a kérdés még egy oldaláról: milyen az összetett mondat tagmondatainak viszonya aszerint, hogy melyikük milyen arányban fordul elő leghosszabbnak:

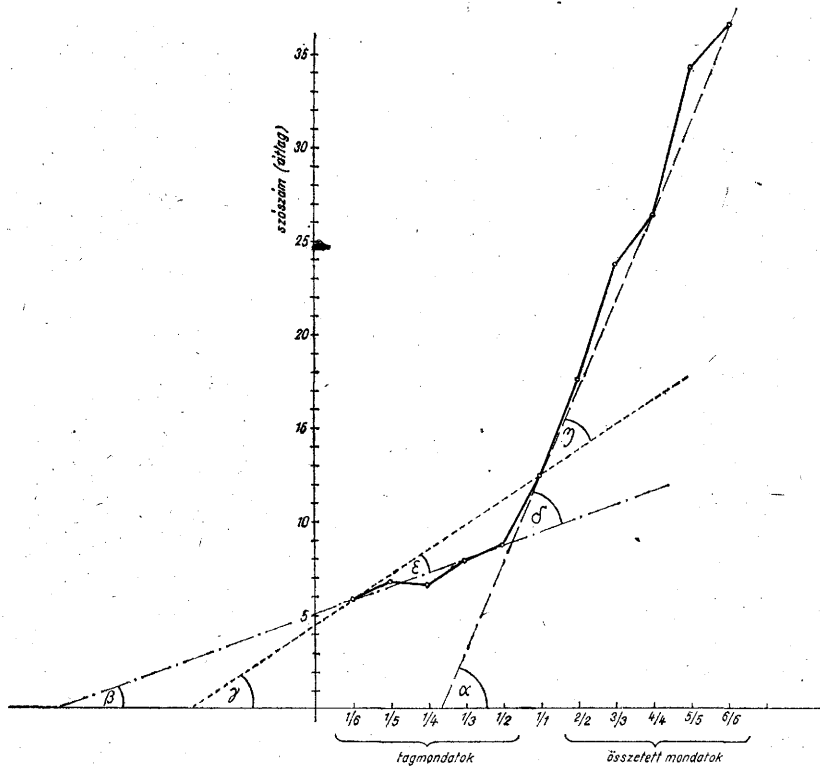
	Első a leghosszabb	Utolsó a leghosszabb	Belső <sup>1</sup> a leghosszabb	Belső <sup>2</sup> a leghosszabb
	%			
3 tagú összetettben	32 = 46,37	22 = 31,89	15 = 21,47	—
4 tagú összetettben	10 = 34,46	8 = 27,58	6 = 20,68	5 = 17,28

Itt is „első — utolsó — belső<sup>1</sup> — belső<sup>2</sup>” a sorrend; a belsők közt itt is, fentebb is az utolsó előtti a legkevésbé terhelt. — S mindez alighanem valamiféle egyensúlytörvényt fed fel, amely így önthető szavakba: Az összetett mondatnak két fő pillére az első és utolsó tagmondat; az elsőől egyre rövidülő közbülsők sorát az utolsónak terjedelmi visszanyerése tartja egyensúlyban; az első és az utolsó tagmondat a maga testesebb voltával mintegy összefogja és összetartja a közéjük esőket, s ezzel az egészet is. (Az egyensúlyra törekvésnek egy másik vonására l. a kiegyenlítődség törvényének egyik arculatáról mondottakat, III/4. pontunkban.)

4. És még egy érdekes véletlen. — A korábbiakban külön mutattuk be a XVIII. grafikonon az összetett mondatok terjedelmi átlagainak, a XX. grafikonon pedig a mondategységek terjedelmi átlagainak mozgását. Tanulságosnak látszik azonban a két csoport együttes szemléltetése is, amire feljogosít bennünket az egyszerű mondatnak korábban már említett átmeneti természete: hogy az egyszerű mondat tulajdonképpen egyet-

len tagmondatból álló összetett mondat, s ugyanakkor az ilyen természetű összetett mondatnak egyetlen tagmondata is; azaz egyrésztől mondategész (amelynek a két- és többtagú összetett mondatokban van folytatódása), másrésztől viszont mondategység (s mint ilyen, a tagmondatokhoz is sorolható).

Utolsó, XXI. grafikonunk tehát együtt mutatja a két csoport viselkedését. A vízszintes tengelyen a mondategységek, illetőleg mondatok hosszúsági csoportjai állnak. A számlálók a mondategységek, a nevezők a mondat-hosszúsági csoportok számát jelzik; tehát pl.  $1/5 =$  az öt tagmondatból álló összetett mondatnak egy tagmondata;  $5/5 =$  az öt tagmondatból álló összetett mondat a maga egészében. A közép, s egyben a fordulópont az  $1/1$ , az



XXI. ábra

egyszerű mondat. — A függőleges tengelyen az adott mondategység-csoport, illetőleg mondatcsoport átlaghosszúságát (átlagos szószámát) vettük fel.

Magában persze a görbe nem sokat mond. De ha az egyszerű mondatról a hattagú összetettig (szaggatott vonallal) meghúzzuk a mondat-hosszúság növekedésének „eszményi vonalát”, azt látjuk: a valóságos mozgás, amelyet a görbe mutat, meglehetősen szépen követi ezt az egyenest. — Ha (pontozott vonallal) kihúzzuk az egyszerű mondatról a hattagúak egy tagmondatáig a mondategységek növekedésének (illetőleg hát csökkenésének, zsugorodásának) „elvi vonalát”, ehhez képest a valóságot tükröző görbe olyan mély „teknőt” mutat, amely arra figyelmeztet bennünket: bizonyos tekintetben jobb a mon-

dategységeken belül elválasztani a tagmondatokat az egyszerűektől (amint előbbi pontunk végén tettük is). — Ha most (pontozott-szaggatott vonallal) végül a mellékmondatok végpontjait is összekötjük (a hattagú mondatokétól a kéttagúakéig véve), azt látjuk: az előbbi „teknő” figyelmeztető vallomását érdemes volt megszívlelni, hiszen a mellékmondatok „eszményi vonalát” így elég csekély ingadozásokkal követi a valóságos helyzetet tükröző görbe.

Persze mindez még nem nevezhető érdekes véletlennek; mindez a zsugorodási törvény természetes megnyilvánulása, s — ha még szükséges — igazolása is.

Amit egyelőre véletlennek kell tartanunk (talán kiderül egyszer, hogy ez sem az), az az „eszményi vonalak” egymással meg a vízszintes tengellyel való találkozásából adódó hat hegyesszög viselkedése, illetőleg egymáshoz való viszonya. Talán nem mindenütt pontosan, de akkor is csupán elhanyagolható mértékű eltérésekkel ( $= \pm 3\%$ -on belül), a következő viszonyokat látjuk ugyanis közöttük. Először is:  $\gamma = \eta$ ; továbbá:  $a = 2\gamma = 2\eta = 5\varepsilon$ ; amiből következőleg:

$$\gamma = \frac{a}{2} \quad \text{és} \quad \eta = \frac{a}{2} \quad \text{és} \quad \varepsilon = \frac{a}{5}$$

De felállíthatunk ilyen általános sort:

$$a = 10 \frac{\varepsilon}{2} = 10 \frac{\beta}{3} = 10 \frac{\gamma}{5} = 10 \frac{\delta}{7}; \quad \text{azaz} \quad \varepsilon = 2 \frac{a}{10}; \quad \beta = 3 \frac{a}{10}; \quad \gamma = 5 \frac{a}{10};$$

$$\delta = 7 \frac{a}{10}; \quad \text{és természetesen:} \quad \varepsilon = 0,2a; \quad \beta = 0,3a; \quad \gamma = 0,5a; \quad \delta = 0,7a; \quad \text{tehát}$$

a szögek viszonya: 2 — 3 — 5 — 7 — 10; amiből az is következik, hogy  $\varepsilon = \gamma - \beta$ ; és:  $\beta = a - \delta$ ; és  $\gamma = \beta + \varepsilon = \delta - \varepsilon$ ; és:  $\delta = \gamma + \varepsilon = \beta + 2\varepsilon = a - \beta$ ; és:  $a = \beta + \delta = \beta + \gamma + \varepsilon = 2\beta + 2\varepsilon$ ; és így tovább.

Am legyen mindez véletlen; de tagadhatatlan, hogy véletlennek eléggé szabályos. — Mindezt azonban bízunk már a további kutatásra.

## VII. Néhány következtetés

Természetesen összehasonlító és ellenőrző vizsgálatok nélkül, ebből az egyetlen vizsgálati egységből csak nagyon óvatosan következtethetünk a parolle-ra: ami itt tanulságul kínálkozik, az lehet csupán az adott vizsgálati egységnek (a szerzőnek), esetleg a művet jellemző parolle-rétegnek (a műfajnak) jellemzője. Ezért az itt mondandók reális értékükben inkább talán csak kérdésfeltevések a további vizsgálódáshoz, amely azután bizonyít, módosít vagy éppen cáfol.

1. Mégis: összefoglalásként több-kevesebb biztonsággal talán elmondhatjuk a következőket:

a) A mondatszerkezetnek még ilyen mechanikusan vizsgálva is mutatkoznak bizonyos numerikus törvényszerűségei; s adott műben (műfajban?) e numerikus törvényszerűségek állandó jellemzőnek tarthatók.

b) Úgy látszik: az összetett mondat hosszúságával (a benne foglalt tagmondatok számával) fordítottan arányos az adott hosszúsági csoport előfordulásának gyakorisága. (A zsugorodási törvény egyik oldala.)

c) Az összetett mondat hosszúságával (tagmondatszámával) együtt növekszik, de hozzá képest igen lassított egyenes arányban nő a mondathosszúsági csoportnak (a benne foglalt szavak számával mért) terjedelme. A (tagmondatok számával mért) mondathosszúság növekedésével épp ezért fordítottan arányos a bennük foglalt tagmondatok (szószámukkal mérhető) terjedelmének mozgása. Az ultrarövid tagmondatok részvételi aránya a mondat, hosszúsággal (a tagmondatok számával) egyenesen arányos. (A zsugorodási törvény másik oldala.)

d) Az egészükben vett (egyszerű és összetett) mondatoknak 60–70, a mondategységeknek (az összetett mondatbeli tagmondatoknak) 40–50%-a csoportosul az adott típus normáját jelentő átlag köré  $\pm 25\%$ -os tűréssel. Ez a csoportosulás a mondathosszúság növekedésével együtt nő. — A normául vett középarányostól balra, tehát az alsó határ és a középarányos között, mindig több eset van, mint jobbra, a középarányos és a felső határ között, bár ez utóbbi a szórási skálának mindig nagyobbik fele. Ez a polarizálódás a tagmondatok számának növekedésével lassan oldódik. — A mondatok és mondategységek szószámszórási skálájának alsó és felső széle mindig jóval kevésbé terhelt, mint a közép; de a zöm a mondathosszúság növekedésével lassanként egyre jobban elnyúlik. (A kiegyenlítődéskör törvénye.)

e) Kettőnél több tagú összetett mondatban leghosszabb az első tagmondatok átlaga; ehhez közel eső (s a mechanikusan nyert átlaghoz is legközelebb álló) az utolsó tagmondaté; a két pólus között elhelyezkedő többi (belső) tagmondat átlagos terjedelme folyamatosan csökkenő tendenciát mutat. (Egyensúlytörvény.)

f) Az összetett mondatban a tagmondatok szélsőséges esetei nem halmozódhatnak úgy, hogy a mondat csupa ultrarövid vagy csupa extrahosszú tagmondatból álljon: a tagmondatok terjedelmileg bizonyos mértékig kiegyenlítik egymást, s ezzel egyensúlyban tartják a mondat egészének terjedelmét. (A kiegyenlítődéskör törvénynek, illetőleg az egyensúlytörvénynek egy másik oldala.)

2. S végül k i t e k i n t é s k é n t nem állhatunk ellene egy kérdés feltevésének, amelyet a különféle arányok összehasonlítására sugall: hogy tulajdonképpen v a n - e ö s s z e t t e t t m o n d a t; illetőleg összetett-e az összetett mondat? A hallgató, s főleg az elemző grammatikus szempontjából persze van, illetőleg az van: két önálló mondat, melyet ilyen vagy olyan szerkesztési formák szorosabb egységbe fűznek egymással. De vajon a beszélő, meg a funkcionális parole-vizsgáló szemszögéből is ez-e az „összetett mondat” historikuma?

Most persze nem mélyedhetünk itt bele ebbe a kérdésbe. (Egy közelesen a Gondolat Kiadónál megjelenő könyvecskémben más alapon és részletesebben vizsgálom ezt a kérdést.) De íme, az elgondolkoztató adalék: hogy az „összetett mondat” korántsem két vagy több önálló mondatnak összesített átlagterjedelmét mutatja, hanem inkább egy s z é t t a g o l t m o n d a t é t, s így tulajdonképpen ami kívülről nézve zsugorodás, az belülről mindössze a széttagolódás terjedelemlévelő hatásának természetes retardációja. Tehát úgy látszik: a megalkotás és a közlés felől nézve nem összetett, hanem széttagolt mondatokat találunk. Kifejtetlenül, de lényegében ezt a nézetet vallja A mai magyar nyelv rendszere c. akadémiai nyelvtanunk is (II. 329, 330, 408). — De ezek a kérdések már meszebbre vezetnek; bár korántsem véletlen, hogy már az ilyen mechanikusan numerikus vizsgálat is felveti őket.

S egy másik kérdés, utolsónak: hogy e látszólag formális és öncélú vizsgálódás ad-e többet, mint bizonyos mozgástörvények felismerését; azaz: van-e gyakorlati értelme is; például lehet-e hatással olyan mélységesen funkcionális, s egyben jellegzetesen praktikus és pragmatikus stúdiómokra, mint például a stilisztika vagy akár a nyelvművelés-nyelvhelyesség. — E kérdésre most csak annyit: mind a (tagmondatok számával mért) mondat-hosszúsági, mind pedig a (szószámmal mért) terjedelmi mutatószámok föltétlen és egzakt stílusjelző és -jellemző eszközök (persze korántsem önmagukban, de el sem hanyagolhatóan). Ami meg a nyelvhelyességet illeti: magáról e műről is elmondhatjuk már, hogy a mondatonként 15,67 szavas, illetőleg mondat-egységenként 8,32 szavas átlagterjedelem alighanem elég nagy feladatot ró az olvasóra, akinek minden relatív nyugvópontul szolgáló (azaz mondategység-beli) alany-állítmányi viszonyhoz nyolcnál több, s minden abszolút nyugvópontul szolgáló (azaz mondatzáró) gondolatszünetig majdnem tizenhat szót — s persze azoknak egymáshoz való viszonyát — kell függő emlékezetben tartania. — Pedig még ide sem számítottuk a meglehetősen sok burkolt mondat-összetételt, amit önálló mondatokba rejtett, de mondaton kívülre utaló kötőszók lepleznek. (Ezekről egy cikkem megjelenőben: Nyr. 1965/3. füzet.)

Lám: a funkcionális elindulású parole-vizsgálatban a legformálisabbnak látszó, legmechanikusabban nyert részeredmények sem lehetnek mások, mint funkcionális horderejűek, melyek a nyelvet nemcsak jellemzik, hanem ellenőrzik és segítik is gondolatközlő funkciójának minél jobb betöltésében.

DEME LÁSZLÓ