

A TERÜLETI TŐKE IMMATERIÁLIS TÉNYEZŐINEK VIZSGÁLATA EGY TELEPÜLÉS ESETÉN¹

Kniesz Adrienn

■ Bevezetés

■ A területi tőke egy viszonylag új, interdiszciplináris elméleti keret, mely egy térségre jellemző megfogható és immateriális tőkeállomány felmérésére, illetve elemzésére szolgál. A közgazdaságtan, a regionális tudományok és a szociológia is foglalkozik a területi tőke kérdéskörével, melynek különlegességét a különféle erőforrások egy térségben történő meghatározottsága jelenti. Jelen dolgozatban a szociológia tudományterület releváns vonatkozásait tárom fel, melynek keretén belül az anyagi tényezők mellett az immateriális tőkeállomány kapja a nagyobb hangsúlyt egy alföldi tanyás település vizsgálata során. Ezek közé tartozik a humán tőke, a kapcsolati tőke, a kulturális örökség, valamint a társadalmi tőke, melyeknek résztényezői válnak elsődlegesen vizsgálhatóvá. Egy térség vagy település nem anyagi javait azért fontos vizsgálni, mivel a fejlődéshez épp olyan nagymértékben hozzájárulhatnak, mint a materiális tényezők.

Kutatásomban helyet kap a területi tőkével kapcsolatos szakirodalom bemutatásán túl egy település immateriális tőkeállományának absztrakt szemléletű felvázolása a település kulcsszereplőivel készült interjúk alapján. Tanulmányomban a fent említett elemzésen túl az elméleti keret alkalmazásának pozitívumai és negatívumai is megismerhetők, így az is, hogy mennyiben alkalmas kisebb területi egység, mint például egy település vizsgálatára.

A területi tőke meghatározása, tőketípusok

A területi tőke fogalmát elsőként az OECD használta 2001-ben a *Territorial Outlook* című kiadványában. A hangsúlyt a gazdasági fejlődés összetevőinél a területi különbségekre, valamint a területi sajátosságok fejlesztéspolitikai szempontú hasznosítására helyezték (Dombi et al. 2017: 27). A tőkefogalom több tudományterületet érintő kiterjesztésével és a területiség összekapcsolásával felismerték, hogy nem csak a materiális vagy látható tőkeelemek mértéke befolyásolhatja a gazdasági fejlődést, hanem az egyre nagyobb jelentőségű immateriális tőke is. A területi tőke koncepciója ugyanakkor szorosan összefügg a szubszidiaritás elvével és az endogén, alulról szerveződő fejlesztési elképzelések megvalósításával. Megmutatja egy adott térségben rejlő fejlesztési lehetőségeket, illetve hiányokat (Jóna 2013: 33).

A tőkeelméletek szociológiai szemléletű megközelítései szerint a gazdasági tőkén túl a társadalmi tőke és a kulturális tőke is erőforrás, melyek átválthatóságához szimbolikus tőkére van szükség (Bourdieu 1998). A közgazdaságtanban is bővíteni igyekeztek a tőkeelméleteket, mely főként a különféle gazdálkodó szervezetek alkalmazkodóképességével volt összefüggésben. Ennek alapján meghatároztak intellektuális tőkét, strukturális tőkét és intézményi tőkét. A fenntartható fejlődés előtérbe kerülésével a természeti vagy környezeti tőke is definiálhatóvá vált, valamint a tudásalapú társadalomhoz kapcsolódva a tudástőke, a kreativitás tőke és a kapcsolati tőke is előtérbe került (Dombi et al. 2017: 24–26). A területi tőke ezeknek a tőketípusoknak az összefogása, melyeket egy adott területi egység esetén értelmeznek. A korábban említett *2001-es OECD-dokumentum* szerint a területi tőke a következő tényezőkből áll össze:

- földrajzi fekvés és méret,
- éghajlati és természeti viszonyok,
- termelési tényezőkkel való ellátottság,
- agglomerációs gazdaság, ipari parkok, vállalkozói hálózatok,
- hagyományok, felfogások, szokások, szolidaritás, kölcsönös segítségnyújtás, ötletek egyeztetése (társadalmi tőke),
- intézményi szabályok, gyakorlatok, vállalkozók, kutatók és szakpolitikusok (hivatkozva Dombi et al. 2017: 27).

Roberto Camagni alapvetően az OECD-hez kapcsolódva, de mégis más csoportosítás alapján határozta meg a területi tőke elemeit. Elméletében egy 3x3-as mátrixban határozza meg a területi tőkét, melyeket a versengés szintje, valamint az anyagi megjelenés szerint csoportosít. A versengés szintje (sorok) alapján lehetnek magánjavak, klubjavak – kevert javak és közjavak. Az anyagi megjelenés (oszlopok) szerint lehetnek tárgyi javak, vegyes javak és nem tárgyi javak. Az utóbbi csoportosítás alapján áttekintve a tőkebesorolásokat a következőt kapjuk: a tárgyi javak közé a magán állótőke, a tőkehasználatdíj-köteles javak, a köztes-kollektív javak, valamint a közjavak és források tartoznak. A vegyes javakhoz sorolja a kapcsolati magánszolgáltatásokat, a kooperációs hálózatokat, valamint a fejlesztéshez kap-

csolódó alkalmazkodóképességet és az előnyök kihasználására való képességet. Az immateriális (nem tárgyi) javak pedig a humán tőkét, a kapcsolati tőkét és a társadalmi tőkét jelentik (Camagni 2008: 37–38).

1. ábra. A területi tőke csoportosítása

Versengés szintje	Magánjavak	Magán állótőke	Kapcsolati magánszolgáltatások	Humán tőke
	Klubjavak-kevert javak	Tőkehasználatidíj-köteles javak Köztes-kollektív javak	Kooperációs hálózatok	Kapcsolati tőke
	Közjavak	Közjavak és források	A fejlesztéshez kapcsolódó alkalmazkodóképesség	Társadalmi tőke
		Tárgyi javak	Vegyes javak	Nem tárgyi javak
Anyagi megjelenés				

Forrás: Saját szerkesztés Camagni (2008) alapján.

Az említett tőke típusokból a kutatásomhoz releváns, az immateriális tőkeelemekhez kapcsolódva négy komponenst fejtek ki bővebben: társadalmi, kapcsolati, humán tőke, valamint a kulturális örökség.

A társadalmi tőke jelen értelmezésébe az intézményi ellátottság, a lokális értékek, valamint az egyesülésre, társulásra való hajlandóság tartozik. Ezen felül jelentheti a mozgósítható humán kapcsolatokat, a társadalmi integrációt, a bizalmi kapcsolódásokat (Jóna 2013: 40–42). Jelen esetben a társadalmi tőke Putnam (1993) szerinti megközelítését alkalmazom, miszerint a társadalmi tőke kollektívként és nem egyénenként értelemezendő, valamint az egyének közötti kapcsolódásokat, hálózatokat jelenti (Tóth 2010: 71). A társadalmi tőke egy másik szemlélete szerint három típusra bontható, mégpedig megkötő (bonding), összekötő (bridging) és összekapcsoló (linking) társadalmi tőkére (Füzér 2015: 5). A megkötő társadalmi tőkét személyközi kapcsolatokként, az összekötőt csoportok közötti kapcsolódásként, az összekapcsolót pedig a hatalommal bírók és a hatalommal nem rendelkezők közötti kapcsolattal lehetne röviden jellemezni (Megyesi 2015: 105). A társadalmi tőkének lehet negatív vonzata is, mint például a korrupció, a kirekesztés, előítéletesség, uzsora vagy zaklatás (Füzér 2015: 14). Ezek a negatív vonzatok az egyéni érdekek előtérbe helyezése és az ezek szerinti cselekvés esetén alakulnak

ki (Bodor–Grünhut–Ragadics 2019: 22). Ezt azonban, mint arra Bodor és Grünhut (2014) felhívja a figyelmet, a területi tőke elmélete nem tárgyalja, helyette kissé idilli képet fest a tőkeelemek gyakorlati megjelenéseiről. A társadalmi tőkét tehát tulajdonképpen, mint információs potenciált (Coleman 1994) értelmezi a területi tőke elméletét, hiszen a kapcsolódásokra, a társadalmi viszonyokra helyezi a hangsúlyt (Coleman 1994: 111).

A kapcsolati tőke a közös cselekvésre való képességet, a közös célokért való együttműködési képességet, valamint a közös kompetenciákat jelenti egy térségen belül és integrálja a helyi termelési rendszert. A harmadik a humán tőke, ami elsődleges szerephez jut, hiszen egy terület helyi erőforrásait és attraktivitását egyszerre fejleszti. Ennek része a bourdieu-i inkorporált, tárgyiasult és intézményesített kulturális tőke, valamint a kreativitás és a vállalkozói készség. A negyedik az a kulturális örökség, amit bár Camagni a tárgyi javakhoz sorol, én jelen dolgozatban ezt a hagyományokra, valamint a hagyományteremtő cselekvésekre vonatkoztatva tárgyalom (Jóna 2013: 40).

A területi tőke más értelmezéseivel is találkozhatunk, ami tulajdonképpen a dolgozatom kiinduló elméletéhez mind hozzátesz. A területi tőkére, mint a helyi közösség egy közjóságára érdemes tekinteni, mely kiegészíthető az adott terület történelmi vonatkozásaival. Továbbá több szerző is úgy fogalmaz, hogy térség vagy terület anyagi és nem anyagi specifikus adottságairól, ezek együtteséről van szó a területi tőke esetén (Dombi et al. 2017: 33–34).

A területi tőke tehát nagyon fontos és hasznos koncepció lehet a területfejlesztés szempontjából, hiszen a segítségével a térségek tőkeállományának felvázolásával megállapíthatók a hiányok és meghatározhatóvá válik egy fejlesztési stratégia. Egy sok mindent magában foglaló definíció a következőképp hangzik: „A területi tőke egy földrajzi térség esetében a gazdasági értéktermeléshez kapcsolódó (a gazdasági értéktermelésben résztvevő, avagy arra ható), anyagi (materiális) és nem anyagi (immateriális), köz-, vegyes vagy magántulajdoni formában lévő, a térbeli együttességből eredően egymással különböző kombinációkat, s így egyedi struktúrákat alkotni képes endogén jellegű tényezők összessége.” (Dombi et al. 2017: 36)

Az elméleti kerethez kapcsolódva, illetve azon túlmutatva fontos kérdés a területi tőke mérhetősége. Kvantitatív és kvalitatív módszerekkel egyaránt dolgoztak már kutatók. Míg a kvantitatív esetén könnyebben válik mérhetővé és meghatározhatóvá az eredmény, addig a kvalitatív esetén nem számszerűsíthetők az eredmények. A tőkeelemek felmérése után különböző mutatókba sűrítéssel és csoportosítással határozható meg a területi tőke nagysága. Egy-egy kvantitatív területitőke-vizsgálat lényege, hogy a végén meghatározzuk egy terület tőkeértékét: alacsony, közepes vagy magas.

Alapvetően az adatokhoz primer adatfelvétellel (pl. kérdőív-lekérdezés, interjúkészítés), illetve rendelkezésre álló statisztikák elemzésével juthatunk hozzá. A kvalitatív módszerek inkább kisebb területi egységek esetén alkalmazhatók, a tőkeösszetétel kifejtésére nagyobb lehetőséget adnak. Megállapítható, hogy milyen tőkeelemek járulnak hozzá vagy hiányoznak a fejlesztéshez (Dombi et al. 2017).

Kutatási módszer

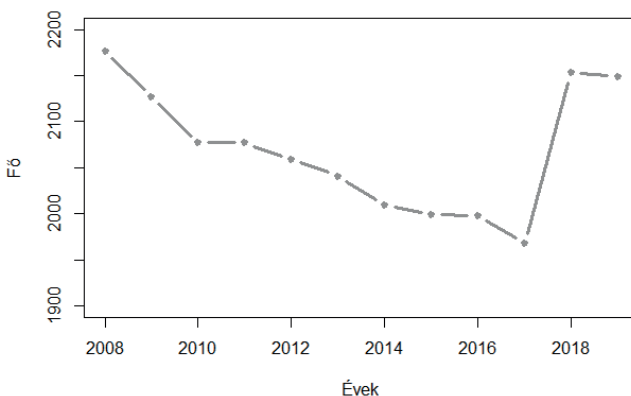
Kutatásom célja a vizsgált település immateriális tőkeállományának, helyi összetételének vizsgálata és bemutatása, valamint a település fejlesztési ötleteinek ismertetése. Ehhez kis részben statisztikai adatokat, nagyobb részt kvalitatív módszerrel gyűjtött információkat használok. Félig strukturált interjúkat készítettem a falu kulcsszereplőivel, akik a település működéssel kapcsolatos releváns személyeknek bizonyultak. Így a polgármester, a jegyző, az iskolaigazgató, a művelődésszervező, a kisebbségi önkormányzat vezetője, a könyvtáros, a helytörténeti múzeum felelőse, egy önkormányzati dolgozó, a védőnő, valamint a családsegítő központ egyik munkatársa került kiválasztásra, a legtöbb esetben hólabda módszerrel. Az interjúkat egy 2019 májusában megrendezett falukutató tábor keretében készítettem el.

Az interjúk során legfőbb kérdéseim a település életére, már megvalósult fejlesztésekre, valamint fejlesztési tervekre és a jövőképre vonatkoztak. Ezek alapján az immateriális tőkeállomány alábbi kategóriái válnak meghatározhatóvá: a társadalmi tőke, a humán tőke, a kapcsolati tőke és a kulturális örökség nem anyagi vonatkozásai. A felsorolt kategóriák elemzésével és a kulcsszereplők elképzeléseiből a település fejlesztésének lehetőségei is megállapíthatóvá válnak.

A település bemutatása és az immateriális tőkeelemek értelmezései

A vizsgált település Bács-Kiskun megyében a Kiskőrösi járásban helyezkedik el. Népessége 1949-ben érte el a legmagasabb lélekszámot, ami 3420 fő volt, azonban azóta folyamatos csökkenés tapasztalható, melyet 2018-ban jelentős növekedés szakított meg (2. ábra).

2. ábra. A lakónépesség változása a vizsgált településen 2008 és 2019 között (fő)

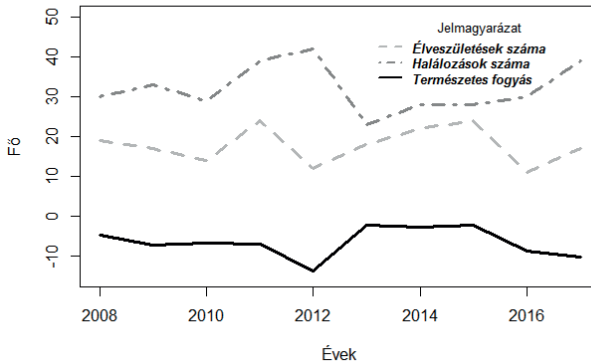


Forrás: TEIR alapján saját szerkesztés.

A 3. ábra az élveszületések, valamint a halálozások számának alakulását mutatja, melynek alapján jól látszik, hogy a települést e demográfiai mutatók alapján inkább a természetes fogyás jellemzi 2008 és 2017 között.

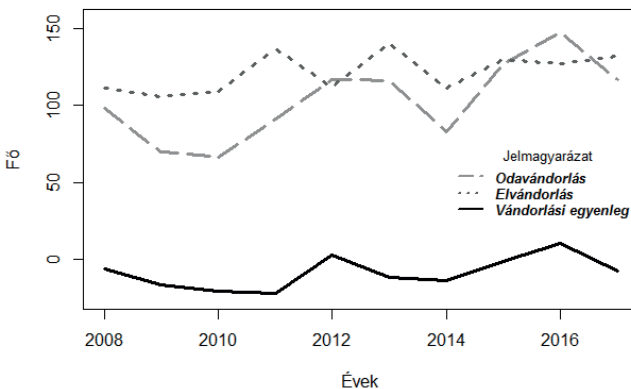
A 4. ábrán az oda- és elvándorlások számával együtt a vándorlási egyenleg alakulása látható, ami két év kivételével (2012 és 2016) negatív, vagyis főként többen vándorolnak el a településről.

3. ábra. Természetes fogyás mértéke a vizsgált településen 2008 és 2017 között (fő)



Forrás: TEIR alapján saját szerkesztés.

4. ábra. Vándorlási mutatók alakulása a vizsgált településen, 2008–2017 (fő)

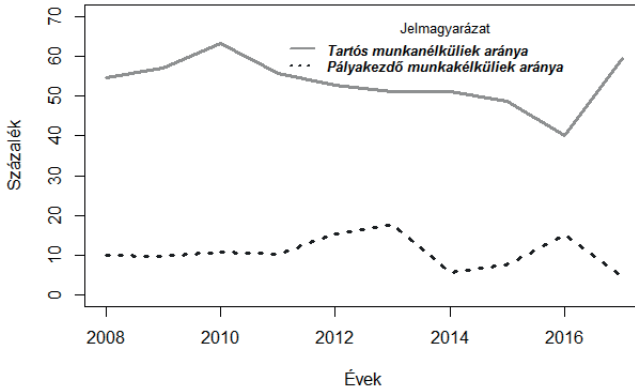


Forrás: TEIR alapján saját szerkesztés.

Az 5. ábra a munkanélküliségen belül a tartós, illetve pályakezdő munkanélküliek arányát mutatja meg szintén 2008 és 2017 között. A tartós munkanélküliség aránya 2010-ben 60 százalék felett volt, de 2016-ra 40 százalékra csökkent.

Az utóbbi években viszont ismét növekvő tendenciát mutat, míg a pályakezdő munkanélküliek aránya 2013 óta csökkent a 2016-os 15 százalékot kivéve.

5. ábra. Munkanélküliségi mutatók változása a vizsgált településen, 2008–2017 (%)



Forrás: TEIR alapján saját szerkesztés.

Társadalmi tőke-értelmezések a településen

A társadalmi tőke vizsgálatok olyan szempontokra térek ki, mint az intézményi ellátottság, a lokális értékek, valamint a kapcsolatépítésre, egyesülésre, társulásra való hajlandóság. Fontos megjegyezni, hogy az intézményi ellátottságot nem, mint infrastrukturális tényezőt, hanem mint a közösség számára és a település szempontjából eszmei értéket képviselő tőkeelemet vizsgálom. Ezek alapján: a faluban van orvosi rendelő, nyolc osztályos általános iskola, óvoda, családsegítő központ, művelődési ház, könyvtár, civil szervezeti élet, takarékszövetkezet, játszótér. Mindezek jelentős eszmei értékkel bírnak, valamint vonzóvá teszik a települést az esetleges beköltözők számára.

A közműhálózat kiépített, az utak aszfalt burkolatúak, valamint vasút szeli ketté az alföldi települést. Ez azonban nem csak földrajzilag, de társadalmilag is megosztottságot jelent, ahogy az is, hogy a lakosság 25 százaléka tanyákon él külterületen. Az intézmények tekintetében alanyaim hiányként említették a kulturált szórakozóhelyet, illetve kávézót, esetleg pizzériát, mert mindössze egy kocsmával rendelkezik a település.

Lokális értéknek számít a mezőgazdaság és a szőlőművelés. „...*rengeteg ugye itt a szőlőmunka és akkor így lehet dolgozni.*” (Roma Kisebbségi Önkormányzat vezetője) A vizsgált faluban található egy helytörténeti kiállítás, ahol a település múltjához kapcsolódó mesterségek és használati tárgyak tekinthetők meg. Erről a településről származik a mára országosan is ismert Dankó Pista Nótakör, mely szintén helyi értéknek minősül.

Több alanyom is kiemelte a vasút szerepét, mint lokális értéket, hiszen például a szomszéd településsel összevetve szerencsésebbnek tartják ebből a szempontból saját falujukát. *„Régen a település egyik előnye volt a vasút.”* (helytörténeti múzeum felelőse)

A társulásra való hajlandóság tulajdonképpen kimerül az európai uniós projektek esetén más településekkel történő összefogásban. Jelenleg egy közösség- és helyi identitás fejlesztésével kapcsolatos pályázatban dolgoznak együtt a környékbeli településekkel. *„Ennek mondjuk célja az is, ennek a pályázatnak, hogy nem csak az itt élőket próbálják közösségekbe minél jobban belevonzani, hanem a környékbeli településeket, mert ez konzorciumi szinten fut és hatan vagyunk benne.”* (jegyző)

Alanyaim elmondása alapján a lakosság közötti összefogás hiányos, ritkán valósul meg, és úgy vélik, nagyobb szükség lenne rá. *„...amin múlik itt az szerintem az összefogáson, mert tényleg minden adott, hogy egy élhető település legyen...”* (önkormányzati dolgozó) Feltevésem szerint amíg ez nem valósul meg, addig nagyobb léptékű összefogásban sem érdemes gondolkodni.

A civil szervezetek jelenléte mutatója lehet akár a lokális értéknek, akár a településen belüli egyesülésre való hajlandóságnak. Létezik egy olyan alapítvány, mely az iskoláskorúakat támogatja az évkezdésnél. Polgárőrséggel is rendelkezik a település, mely szervezet aktívan bekapcsolódik a falu életébe, hiszen rendszeresen végzik biztonsági tevékenységüket, mint az éjjeli őrzőjárat, valamint bált is rendeznek a téli-tavaszi időszakban. Az óvodások támogatásáért működik a *Holnap Óvodá-jáért* szervezet, illetve az iskolai ping-pong szponzorálása végett tevékenykedik egy szabadidős egyesület. Az idősebb generációt megcélözva működik egy *nyugdíjas klub*, valamint egy mindenki számára nyitott *cukorbeteg klubja* is. Ebből a szempontból tehát egy aktívabb közösségi életet ismerhetünk meg a településen, mely szerves részét képezi a területi tőkének.

Humántőke-értelmezések a település esetén

A humán tőkével kapcsolatban fontos megemlíteni a településen élők végzettségi adatait, a vállalkozások típusait, továbbá a kiskunsági településhez köthető kreativitást.

A végzettségek tekintetében kiemelendő, hogy a legtöbb felsőfokú végzettséggel rendelkező nem talál munkalehetőséget a lakóhelyén belül, így vagy az ingázást választja, vagy az elvándorlás mellett dönt. *„...szerintem sok fiatal olyan képzésekre jár vagy olyan iskolákba, amit itt nem tud a környéken használni.”* (önkormányzati dolgozó) Ez a tényező nem ad hozzá a település tőkeállományához. A legfeljebb 8 osztályt végzettek aránya a 2011-es népszámlálás alapján 37,8 százalék, ami a megyei átlag felett van, a felsőfokú végzettségűek aránya csupán 6 százalék, ami pedig a megyei átlag alatt marad.

A vállalkozások esetén azt fontos megemlíteni, hogy inkább egyéni és kisvállalkozások működnek a településen, melyek kevés munkaerőt foglalkoztatnak. Profilkjuk szerint ezek a vállalkozások főként szőlővel, bortermeléssel és kiskereskedelemmel foglalkoznak. Nagyobb foglalkoztatottságot jelent egy műanyag palackok és kupakok gyártásával foglalkozó üzem. A vállalkozói szellem így összességében a mezőgazdaság és a kereskedelem területén összpontosul, valamint egy-egy esetben megjelenik a helyi igények kielégítésére való törekvés is. Munkavállalás tekintetében nagyobb mennyiségű munkaerőt a kiskőrösi és kecskeméti közép- és nagyvállalkozások igényelnek, így ezekre a településekre ingáznak a lakosok. Azonban egyik interjúalany úgy véli, hogy ebben a faluban is van elhelyezkedési lehetőség: *„Én azt gondolom, aki akar dolgozni, az talál munkát... keresni kell.”* (védőnő)

A kreativitást a helyi értékek kihasználásával tudom megfoghatóvá tenni. Ennek alapján a településhez tartozó földek kiaknázása esetén igyekeznek a paprikatermesztésen és szőlőművelésen túl batátaültetéssel szélesíteni a lehetőségeket, amit aztán a település konyháján használnak fel. A helyi fogyasztású termelés napjainkban is értéket képvisel. *„Élelmeselek az emberek abból a szempontból, hogy nagyon sokat dolgoznak és tudnak azzal a kevéssel gazdálkodni, ami itt van, mert a talajok nem nagyon alkalmasak másra, csak szőlőművelésre vagy most már sokan akácot ültetnek.”* (helytörténeti múzeum felelőse)

A kikapcsolódási lehetőségek tekintetében a művelődési ház kihasználása sokoldalú, hiszen könyvtárként, színházteremként és próbateremként is funkcionál. A lakosság felől érkező igényként fogalmazódott meg a kulturális programok bővítése, valamint a zenei oktatás ötlete. Ennek érdekében igyekeznek a programszervezők, illetve a polgármester különböző célcsoportokat megnyerni, aminek az eredményei, ha lassan is, de láthatóvá válnak. *„Az összes rendezvényünket viszont most már meg lehet nézni, amit csinálunk, a fiatalokra épül rá, szülőkre, fiatal szülőkre, anyákra, tehát minden héten valamit próbálunk lerakni, tartani valamit.”* (polgármester) Működik *baba-mama klub* különböző tájékoztató előadásokkal, gyerekprogramokat szerveznek, valamint a testi egészség megtartására is figyelmet fordítanak.

Kapcsolatitőke-értelmezések a település esetén

Az alföldi tanyás település kapcsolati tőkéjét a közös cselekvésre való képesség, az együttműködési képesség és a közös kompetenciák alapján vázolom fel. Interjúalanyaim szerint nincs összefogás az emberek között, hiányként fogják fel azt. *„...csoportokat össze lehet szedni, de mindenkinek mások az érdekei, más a gondolkodása, így elég nehéz.”* (polgármester) Ugyanakkor említettek olyan esetet, amikor bizonyos ügyek mentén mégis kialakult kooperáció. Egy ilyen esemény a helytörténeti kiállítás áthelyezésének technikai lebonyolításában törté-

nő önkéntes segítségnyújtás volt, melyre többen is jelentkeztek. Azt a tényt, hogy szinte mindegyik alanyom csalódottan említette, hogy nincs összefogás az emberek között, úgy értékelem, hogy igény viszont lenne rá. „...ezen dolgozni kell, hogy erősödjön az összefogás és én azt gondolom, hogy nekünk ez egy feladatunk is, kulturális területen dolgozóknak, hogy itt igenis összefogás legyen.” (könyvtáros)

Egy település együttműködési készsége külső szereplőkkel, akár más településekkel, civil szervezetekkel, vállalkozókkal vagy országos szintű szervezetekkel legfőképpen a település vezetésén, az ismeretségi körén, valamint az ő kooperációs hajlamán múlik. Az egyik jó példa az együttműködés megvalósítására a művelődésszervező munkája, aki egyrészt a településen belüli kulcsszereplőkkel is kooperál: „Nagyon jó tapasztalatom van a többi intézménnyel, az intézményvezetővel, illetve dolgozóival, tehát akikkel együtt kell és együtt is működöm.” (művelődésszervező) Ezen felül pedig más települések művelődésszervezőivel és a művelődési házak vezetőivel is jó kapcsolatot ápol.

A közös kompetenciák főként az egyéni tudásokból és tevékenységekből adódnak össze. A település a fejlesztésekhez európai uniós pályázatokat használ, melynek kapcsán a jegyző és a polgármester vállal kiemelt szerepet. Egy pályázati író cég segíti alkalmanként a munkájukat. Ugyanakkor a hivatalon belül csak ők ketten látják át teljes mértékben a pályázati rendszert. „...tehát itt azt kell tudni az egész pályázatról és az elkészítésükről, hogy ketten műveljük, én és a jegyző, és így számolunk el vele, ami néha elég húzós...” (polgármester) A feladatok és a terhek megosztása a munkavégzés szempontjából is hasznos lehet, valamint a tudás és a hozzáértés kiterjesztése növelné a közös kompetenciák, így a kapcsolati tőke értékét is.

Létezik egy Roma Nemzetiségi Önkormányzat a településen, mely segítséget nyújt a kisebbségnek a mindennapi ügyeik intézésében, a papírmunkában és a munkakeresésben. Ezen felül nagyon jól együtt tudnak működni az önkormányzattal, valamint respektálja őket a faluban élő cigányság.

Kulturális örökség, hagyományok

A kulturális örökséget a Jóna-féle Camagni-modell alapján a materiális javak között olvashatjuk, azonban én ennek az immateriális hozadékát ragadom meg a kutatásom során (Jóna 2013: 40). Itt tárgyalom a település hagyományait a közösségi élet és települési rendezvények szempontjából. Elsőként a *falunapokat* fontos megemlíteni, hiszen ez a szőlőművelés hagyományaihoz kapcsolódik a vizsgált településen, „...ez a település nagy ünnepe.” (művelődésszervező) Ez egy több napos rendezvény, ahol koncertek, rétesnyújtás és főzőverseny mellett több településről is eljönnek lovas kocsival a szüreti felvonulásra.

Az iskolával kapcsolatban jelentős szerepe van az *Év tanulója-díj* átadásának,

mely során a ballagók közül a legjobb tanuló oklevelet kap, valamint ültethet egy fát a nevével megjelölve. A sok éve házasságban élők tiszteletére vacsorát rendeznek, melynek során az anyakönyvvezető oklevelés elismerésben részesíti a 25, 30 és hasonló kerek évfordulót ünneplő párokat.

Több éves hagyománya van a falukarácsony eseményének, melynek során a lakosok együtt gyújtják meg az Adventi időszakban a gyertyákat vasárnaponként kisebb rendezvények kíséretében. Összességében a kulturális eseményeket főként hagyományörző és hagyományteremtő szándékkal szervezik meg, amit folyamatosan bálokkal, szakemberek általi előadásokkal és újabb elemekkel bővítenek, mint a gyermekeknek szóló néptáncoktatás és kézműves programok. Pozitív visszacsatolások, jó részvételi arányok mutatják, hogy érdeklődik a lakosság a rendezvények után: *„...eddig az a tapasztalat, hogy nagyon sikeresek voltak összességében a programok.”* (művelődésszervező) Ugyanakkor a létszámok alapján érzékelhető, hogy melyek azok az események, melyek inkább felkeltik az érdeklődést. *„...nagyon látszik, hogy azokat a rendezvényeket, ahol mondjuk étel-ital van ingyen, nagyon szeretik az emberek.”* (könyvtáros)

A település fejlesztésének lehetőségei

Az interjúk fontos részét képezték a település jövőjével kapcsolatos kérdések. Több alanyom elképzelései is főként infrastrukturális beruházásokhoz kapcsolódó fejlesztési projektekről szóltak, melyek tervként a megnyert pályázatok kötelező kivitelezése esetén értelmezhetőek. Az egyik koncepció, egy már megnyert pályázathoz kapcsolódva egy piactér kialakítása a település központi részén, mely lehetőséget teremtene a helyi kisvállalkozóknak és őstermelőknek is a megtermelt áruk értékesítésére. Nagy hangsúlyt kapott a településen található termásvíz kiaknázásának különféle elgondolása, így például a fűtési rendszer korszerűsítése a fő intézmények esetén, valamint turisztikai céllal a gyógyhatásának kihasználása. Fontos megemlíteni a bölcsőde szerepére vonatkozó pályázatot, mely nem csak, mint újabb infrastrukturális elem, de a családok életének megkönnyítése szempontjából is jelentős fejlesztési tényező lehet. Egy térfelügyelő kamerarendszer kiépítése is a tervek között szerepel, ami a lakosság biztonságérzetének növekedéséhez járulhat hozzá.

A település programkínálatának bővítésére egy zenei fesztivál ötlete merült fel, melynek tervei még gyerekcipőben járnak. Egy kicsit kidolgozottabb fázisban tart a szakrális vonal erősítésének koncepciója, mely a településhez kapcsolódó Szent Imre-zarándokúttal, valamint a Csonka-torony templomrommal lenne összefüggésben. Mindez hozzájárulna a település turisztikai fellendítéséhez, mely magával vonzaná a szálláshelyek kialakításának igényét. Megfontolandó lehetőség ez, mivel a beköltözések számát és a település területi tőkáját is növelhetné a turisztikai célú fejlesztés.

Jelentős változás lenne vállalkozások bevonása a településre, azonban a tapasztalatok alapján a falu elhelyezkedése nem szerencsés ebből a szempontból. „...mert ipartelep van, műúttal kiépített ipartelep, de nem jönnek ide a vállalkozások, mert le kell jönni a főútról és bejönni ide.” (helytörténeti múzeum felelőse) Pedig a vállalkozások munkalehetőséget teremtenének az alacsony és a magasabb végzettségűeknek egyaránt, valamint magasabb iparűzési adó bevétellel rendelkezne a település, ami további fejlesztésekre adna lehetőséget.

Szinte mindegyik interjúalany megemlítette a beszélgetés során a falu tisztaságának és rendezettségének romlását, melyet annak körülményeiről szóló nyíltabb kommunikációval és a kooperáció fellendítésével könnyen meg lehetne oldani.

A 2019. októberi önkormányzati választásokon megváltozott a polgármester személye, mely alapján érdemes lehet a későbbiekben megvizsgálni, hogy ez milyen irányba mozdította a település jövőjét és a fejlesztési elképzeléseket.

Összegzés

A tőketípusok átválthatósága a területi tőke esetén is fontos tényező, így a szimbolikus tőke jelentősége nem elhanyagolható a fejlesztési lehetőségek tekintetében sem. Az immateriális tőkeelemek konvertálásának egyik lehetősége, amikor humán tőkéből kapcsolati tőkét hoznak létre, ezáltal az egyéni tudást közös kompetenciaként a település fejlesztése érdekében használják. Ehhez a folyamathoz akár a társadalmi tőkévé alakítás is hozzátartozhat, hiszen fejlesztéssel a település lokális értéke is növekszik, így a következő generációk meghatározó helyi erőforrásként tekinthetnek ezekre. Ugyanakkor a kapcsolati tőke felhasználásával a társadalmi tőke gyarapodása is elérhető. A szimbolikus tőke növekvő mértékű jelenléte fokozza a település fejlesztésének lehetőségeit. Mindez elsősorban a település lakosságán, valamint a falu vezetésének hozzáállásán múlik.

Az alábbi táblázatban összegzésként a szakirodalomban említett területitőke modellbe ágyazom bele az interjúk alapján tapasztalt olyan tényezőket, melyek hozzájárulnak a vizsgált település területi-tőkéjének növeléséhez.

1. táblázat. A területi tőke elemei, kiemelten az immateriális tényezők a vizsgált település esetén

<p>Privát állandó tőke és tőkehasználatidíj-köteles javak</p>	<p>Kapcsolati magán-szolgáltatások</p>	<p>Humán tőke</p> <ul style="list-style-type: none"> - helyi erőforrások kreatív felhasználása a mezőgazdaság esetén - a művelődési ház sokoldalú használata
<p>Köztes, kollektív javak (kulturális örökség immateriális vonatkozásai)</p> <ul style="list-style-type: none"> - a település hagyományaira épülő több napos Falunap - az Év tanulója-díj - a rendezvények hagyomány-őrző és hagyományteremtő szándéka 	<p>Kooperációs hálózatok</p>	<p>Kapcsolati tőke</p> <ul style="list-style-type: none"> - eseti lakossági összefogás - igény a tartós együttműködésre/társulásra - külső szereplőkkel történő együttműködés a művelődésszervezés terén - pályázatok becsatornázása - a kisebbségi önkormányzat aktív működése
<p>Közjavak és források</p>	<p>Ügynökségek a K+F transzferére</p>	<p>Társadalmi tőke</p> <ul style="list-style-type: none"> - az intézményi hálózat magas eszmei értéke - a szőlőművelés, mint lokális érték - civil szervezeti aktivitás

Forrás: Saját szerkesztés Jóna (2013) alapján.

A településsel kapcsolatos fejlesztendő területeket a következőképp tudnám összegezni: a felsőfokú végzettségűek elvándorlása, az együttműködés, vállalkozói szféra egyoldalúsága. Az alacsony végzettségűek magas aránya és az, hogy a felsőfokú végzettséggel rendelkezők nagy része nem tudja helyben hasznosítani a megszerzett tudását, nem gyarapítja a település területi tőkéjét. Ide sorolható az összefogás hiánya is, a lakosság együttműködésének ritka megnyilvánulása és alacsony mértéke. A vállalkozói szellem alapvetően a mezőgazdasági tevékenységre fókuszál, míg például a turizmus teljes mértékben háttérbe szorul, így munkalehetőség és a települési attraktivitás nélkül a beköltözők vonzása is nehezebbé válik.

A tőketípusok egymásba történő átalakítása csak részlegesnek mondható, hiszen bőven maradnak még kiaknázandó területek.

A kutatás alapján az elméleti keret, illetve annak kategóriái jól alkalmazhatók az immateriális tőkeállomány absztrakt felvázolására, olyan kis területi egység esetén is, mint egy település. A további interjúelemzés során érdemes lenne olyan kategóriákat megállapítani, melyek nem értek bele a Camagni által felvázolt elméleti keretbe, de növelhetik az immateriális területi tőkét a településen. Ilyen lehet például a korábban említett történeti vonatkozás csak a település társadalmi összetételére fókuszálva, akár társadalmi osztályokat, akár népcsoportok sajátos kulturális elemeit figyelembe véve. Ezen felül a korábbi nemzetközi és magyar területitőke-kutatások vizsgálata részletesebb elemzésre adhat lehetőséget.

Irodalom

- Bodor Ákos–Grünhut Zoltán (2014): Dilemmák a területi tőke modelljének alkalmazhatóságáról. A társadalmi tőke problémája Camagni elméletében. *Tér és Társadalom*, 28., 3., 3–17.
- Bodor Ákos–Grünhut Zoltán–Ragadics Tamás (2019): Kapcsolati hálók és bizalom a vidéki Magyarországon. Baranyai kistelepülési polgármesterek társadalmi tőkéje. *Tér és Társadalom*, 33., 2., 20–40.
- Bourdieu, Pierre (1998): Gazdasági tőke, kulturális tőke, társadalmi tőke. In: Lengyel György–Szántó Zoltán (Szerk.): *Tőkefajták: A társadalmi és kulturális erőforrások szociológiája*. Budapest: Aula Kiadó, 155–176.
- Camagni, Roberto (2008): *Regional Competitiveness Towards a concept of territorial capital*. In: Capello, Roberta–Camagni, Roberto–Chizzolini, Barbara–Fratesi, Ugo: *Modelling Regional Scenarios for the Enlarged Europe*. Berlin: Springer, 33–47.
- Coleman, James S. (1994): Társadalmi tőke. In: Lengyel György–Szántó Zoltán (Szerk.): *A gazdasági élet szociológiája*. Budapest: Aula Kiadó, 99–128.
- Dombi Gábor–Horváth Áron–Fodor-Kun Eszter–Kabai Gergely–Oláh Miklós–Sápi Zoltán–Szabó Pál–Tóth Balázs István (2017): *A területi tőke és magyarországi dimenziói*. Balatonfűzfő: A Nyilvánosságért és Civil Társadalomért Alapítvány.
- Füzér Katalin (2015): A bizalom társadalomelmélete és a társadalmi tőke szociológiaelmélete. *Századvég-Új folyam*, 78., 4., 5–18.
- Jóna György (2013): A területi tőke fogalmi megközelítései. *Tér és Társadalom*, 27., 1., 30–51.
- Megyési Boldizsár (2015): A társadalmi tőke negatív hatásai. *Századvég-Új folyam*, 78., 4., 107–122.
- Putnam, R. D. (1993) Social Capital and Public Affairs. *The American Prospect*, 1–8.
- Tóth Balázs István (2010): Az immateriális és a területi tőke összefüggései. *Tér és Társadalom*, 24., 1., 65–81.

Jegyzet

¹ Az EFOP-3.6.3-VEKOP-16-2017-00007 azonosítószámú, „Tehetségből fiatal kutató. A kutatói életpályát támogató tevékenységek a felsőoktatásban” megnevezésű projekt a Széchenyi 2020 program keretében, európai uniós (Európai Szociális Alap) társfinanszírozással valósul meg.