

Dede Balázs

## Séta egy klímakertben

A kerttervezés egy különleges és új irányzatát szeretném röviden bemutatni. A Klímafa Kft. olyan klímakertek létrehozását tűzte ki célul, melyek a környezetvédelemmel és a művészettel egészítik ki a kertek eredeti funkcióját. A tervezés fő célja többfunkciós kert létrehozása, amely a magányos sétákra éppúgy megfelel, mint nagyobb társaságok, céges rendezvények helyszínéül.

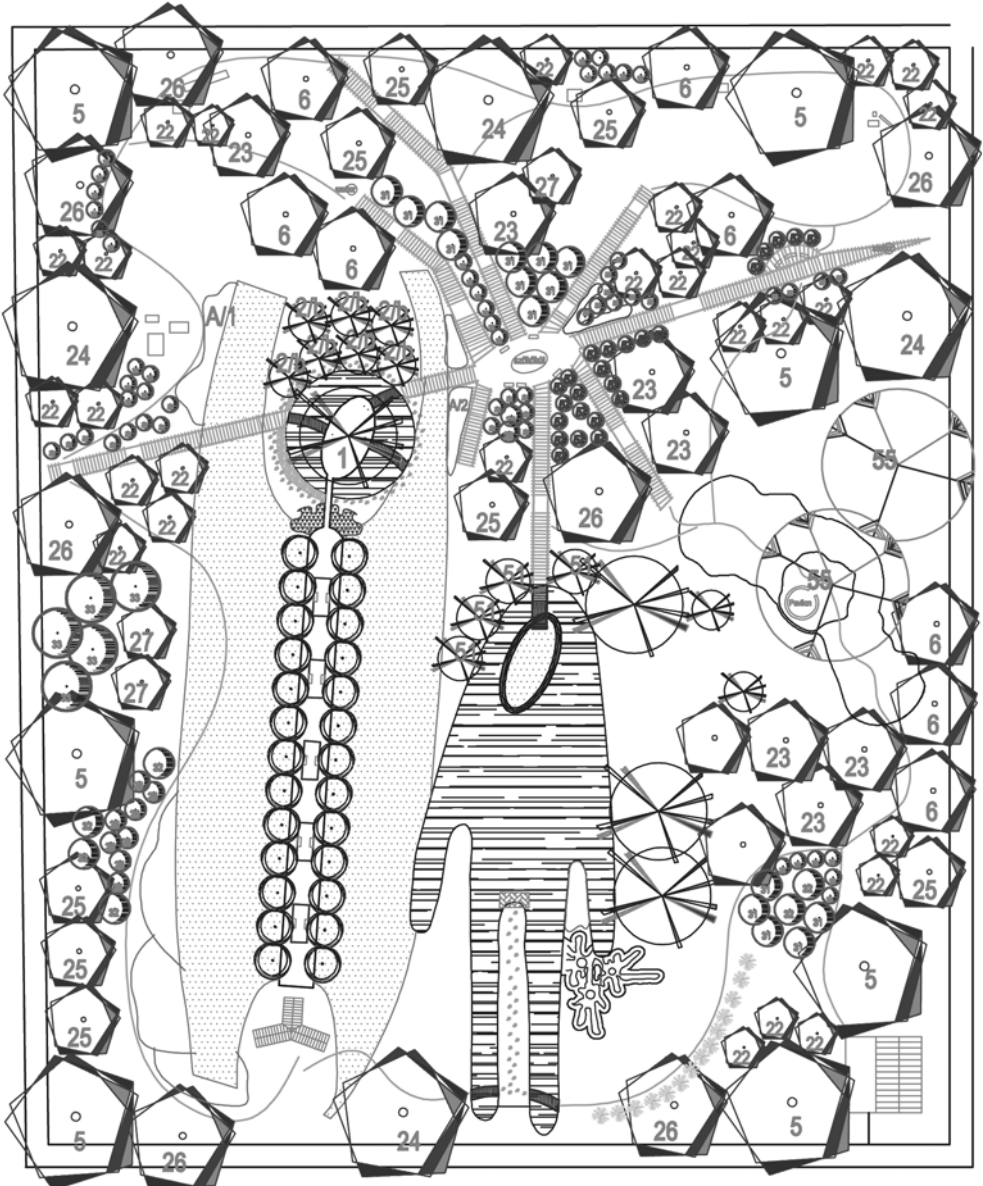
A cég fő profilja az erdőtelepítés, és mivel elkötelezett híve a környezet védelmének, fontos tervezési szempont, hogy a telepített fák a szén-dioxid-megkötésben területarányos szerepet töltsenek be. A tervezés másik fontos célja, hogy a park különleges, egyedi legyen, művészi értékkel bírjon. A sokféle hódító land art irányzat legtöbbször mesterséges anyagokkal dolgozik vagy belenyúl a természetbe, oda nem illő elemekkel megbontja annak természetes közegét. Mi más módszert választottunk, a kirajzolni kívánt formákat kizárólag a kert elemeinek alakjával, elhelyezésével, illetve a növényzet telepítésével kívánjuk megvalósítani. Ezt a land art-os művészi képet, mely légi fotókon, vagy akár a Google Earth használóinak a szeme elé tárul, az ebben a számban festményreprodukciójával is szereplő Zsenia Bozukova álmodta meg. Mindhárom alakzat: a madár, valamint az emberi testet jelképező amőbaszerű figura és a lélek szimbólumaként jelentkező angyal a művésznő saját és csak rá jellemző figurái, képsorozataiban állandó elemek.

Csak őshonos fajok lehetnek a kertben, nem lehetnek köztük allergén fajok, hogy bárki élvezhesse a park szépségét. Olyan társulást álmodtunk meg – a funkció megtartása miatti kompromisszumokkal –, mely az adott klímára és a talajra a legjellemzőbb. A nagyjából másfél hektáros terület jellemző növény-társulása a tatárjuharos lösztölgyes, melyet a tavak mentén ligeterdei fajok tarkítanak. Huszonkét fő faj és ezek fajtái teszi színessé a kertet. Több védett faj is helyet kapott a kertben, és mindössze három, a területre nem jellemző, de hazánkban őshonos faj – bükk, gyertyán és boróka amelyek érdekességként kerültek a kertbe.

Ennyit előljáróban, jöjjenek velem egy kis kerti sétára!

A kert egyik bejáratától induló „madár” lényegében egy lugas, kellemes séták helyszíne, romantikus hangulatot kelt. Ezt a hangulatot hivatott fokozni a kisebb tó, mely az „angyal” glóriáját rajzolja ki. Az angyal fejére, mely egy kis sziget, három híd vezet, ezek közül kettő a lugas által kijelölt egyik kerti fő útvonal folytatása. A szigeten álló magányos szomorúfűz teszi teljessé az idilli hangulatot. A madár testében, amelyet az oda futó lugasok mint a madár szárnya jelölnek ki, egy szökőút az uralkodó elem, egy kis pihenőt érdemes tartani. A madár csőrében pedig egy szobor zárja le a lugast és egyben a kert kereszttengegyét. A madár szárnyain keresztül vezethet tovább az utunk. Ezeket a lugasrészeket nem határolja olyan dús növényzet, mint a főtengelyt, a

kert további részeivel erősebb vizuális kapcsolatba kerülünk, sőt, akár el is indulhatunk felfedezni a belsőbb részeket. Ha észak felé indulunk a madarunk szárnyán, a lugasból kilépve egy ligetesebb részre jutunk, ami könnyebben átlátható, a fákon kívüli növényzet ritkább, így nagy terület áll rendelkezésünkre a lombkoronák alatt játékokra, sportolásra. Ha ezen a területen is a kijelölt úton haladunk, kerti játékok: hinták, mászókák kerülnek utunkba. Ezek kialakításakor a fő cél az volt, hogy a gyerekektől kezdve minden korosztály megtalálja a maga szórakozását. Hogyha déli irányba indulunk a szökőkúttól, három fő területre juthatunk. Az egyik az angyalunk szárnya, egybefüggő gyepfelületével



ez rendezvények lebonyolítására kínál lehetőséget, ezek hiányában pedig labdajátékok, piknikes vagy napozás színhelye lehet. A másik kiemelt jelentőségű hely a körülbelül ezer négyzetméteres csónakázótó. A lugasból egy hídon keresztül juthatunk a tavon álló szigetre (a híd alatt is átcsónakázhatunk), amely lépcsőzetesen emelkedik ki a tóból, könnyű kikötni rajta a csónakokkal, és kényelmesen ücsöröghet itt a látogató. A szigeten nincs lombos növényzet, árnyékot a parton lévő égerek adnak délután, a többi napszakban a terület a napozóké. Ha a harmadik szárnyon hagyjuk el a lugast, egy kényelmes feljárást biztosító enyhe emelkedőn kisebbfajta dombra vezet fel utunk. Kétoldalt meredek rézsű, illetve támfal határolja a dombot, egyik irányban csodás kilátás nyílik a tóra, a másik oldalon pedig egy magányos vérbükk vonzza a tekintetet. Szintén vérbükk áll a domb tetején, így ezt a gyönyörű és különleges növényt a kert több helyéről láthatjuk. E fa szerepe kettős, amellett, hogy a kert egyik uralkodó pontja, árnyékolja az alatta álló, nyolc-tíz embert kényelmesen befogadó pavilont, amelyből szintén a tó látható. A tó partján szomorúfüzek sorakoznak, illetve két oszlopos feketenyár, melyek vezetik a tekintetet. A dombról lesétálva két irányban folytathatjuk utunkat. A növényzet által kissé eldugott helyen álló kiszolgáló épülethez, mely szerszámoskamraként szolgál. A másik irányba haladva először egy sziklakertet vehetünk szemünkre, amely felülről nézve az „ember” kezében lévő virágcsokor. Az út másik oldalán a 'Bakony' névre keresztelt, magyar nemesítésű és igen mutatós borókasor hivattott elrejteti az épületet és szép szegélyt adni az útnak. Távobabb az „ember” lábain egy-egy hídon haladhatunk át, közöttük tipegőköveken juthatunk el a stégre, innen és a szigetről indulhatunk csónakázni. Itt be is fejeződik a kert délkeleti része, eljutottunk a park másik tengelyéhez. Ezen a ponton nyílik a másik bejárat. A kapuhoz közel – mint az angyal lába – található a látogatók számára épülő kiszolgáló épület: férfi-, női, mozgássérült-vécével, pelenkázóval. Az épülettől egy oszlopos gyertyánokkal övezett sétány vezet az angyal glóriájához. A sétányon virágos ágyások, illetve dísnövények gyönyörködtetnek, a középük ékelt padokon elidőzhetünk. Az angyal gallérja szintén virágos kiültetés, közötte vezet az út a félszigetre, melyről már esett szó, vagy tipegőkön sétálhatjuk körbe a tavat.

Nem egymástól elkülönülő kertrészeket kívántunk létrehozni, a főterek találkoznak, mellékterekkel bővülnek, a látogatók kedvükre barangolhatnak a nekik tetsző részek között. A kerti útvonalak is inkább csak tanácsot adnak mindenkinek a választható útvonalra, körbevezetik az embert, megmutatják a legérdekesebb pontokat. A növények és a jellemző állatvilág megismerésére az arborétumokból, tanösvényekről ismerős táblákat helyezünk ki.

Reméljük, hamarosan élőben mutathatjuk be az olvasóknak a kertet, melyben a kerttervezés, környezetvédelem, művészet újszerűen ötvöződő álláspontja érvényesül.