

FRONTÉRZÉKENYSÉGI TESZT EREDMÉNYEK

a Múzeumok Éjszakáján végzett felmérés alapján

Bevezetés

Szervezetünk kapcsolata környezetével közvetlen, de egyéneknél különféleképpen érzékeljük az időjárás jótékony és kevésbé jótékony hatásait. A jótékony hatásokat természetesnek vesszük, a szélsőséges körülmények, valamint a gyorsan változó környezeti elemek gyakran igénybe veszik szervezetünket.

Azt, hogy mennyire vagyunk képesek alkalmazkodni a külső hatásokhoz, sok tényező befolyásolhatja. Ilyenek például életkorunk, egészségi állapotunk, alkalmazkodó képességünk illetve alkati sajátosságaink. Ezeket figyelembe véve 3 csoportot különböztettünk meg:

- Az első csoportba tartoznak a nem-frontérzékenyek. Ők az időjárás változásaihoz könnyedén alkalmazkodnak, biotrópikus reakcióik* normális keretek között, az időjárás okozta fiziológiai adaptációs folyamataik negatív, vagy kedvezőtlen hatások nélkül, stresszmentesen zajlanak.
- A második csoportba tartoznak azok, akik már valamilyen fokú biotrópikus hajlammal rendelkeznek, azaz frontérzékenyek. Náluk az általános egészségügyi állapotukban jelentkezhetnek olyan működési rendellenességek, panaszok (mint a fejfájás, alvászavarok) és olyan fiziológiai problémák, melyeknek nincs köztük konkrétan semmilyen betegséghez.
- A harmadik csoportba az olyan súlyosan időjárás-érzékeny, más szóval frontbeteg emberek tartoznak, akiknél kóros tünetek jelentkezhetnek, vagy korábbi betegségeik is kiújulhatnak (pl. krónikus hörghurut, vagy keringési rendellenességek).

A környezeti reakcióinkat (adaptációinkat) a szervezetünk a vegetatív idegrendszer segítségével szabályozza. Ezek a funkciók akarattunktól függetlenül működnek, reakcióink a külső hatások belső kiegyensúlyozásának érdekében zajlanak. Idegrendszerünk alkalmazkodási képességét – tehát frontérzékenységünket – a Kérdő István-féle teszttel vizsgálhatjuk meg.

A vizsgálat során alkalmazott minta

A Múzeumok Éjszakáján a látogatóknak lehetőségük volt kitölteni egy-egy ilyen tesztet, amellyel hozzájárultak a népesség érzékenységének reprezentatív felméréshez.

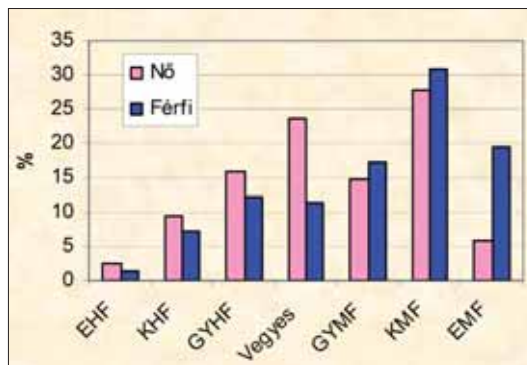
Az Országos Meteorológiai Szolgálatnál ezen az éjszakán (2007. június 23-án) 750 ember fordult meg, ebből 329 vállalkozó szellemű vendég töltötte ki a fent említett kérdőívet. A vizsgálatban szereplőket nemek és életkor szerint kategorizáltuk. 190 nő és 139 férfi adatait dolgoztuk fel. A legfi-

atalabb alany 8 éves, a legidősebb 72 éves volt. Mivel olyan rendezvényről volt szó, amely nemcsak a fiatalabb, hanem az idősebb korosztályt is érdekelt, szinte minden korcsoportból volt jelentkező, ezért 10 évet átfogó korcsoportokat alkottunk. Csak a legifjabbak (20 éves korig) és 50 felettiek (mivel itt már a halálozás jelentős módosító tényező) fogtak át nagyobb korcsoportokat. A teszt kiértékelése után a meleg- és a hidegfront-érzékenyeket az érzékenységük szerint gyengén (GYMF, GYHF), közepesen (KMF, KHF) és erősen befolyásolt (EMF, EHF) csoportba soroltuk. Azok, akikre az időjárás nincs hatással, a „vegyes”, vagy „semleges” csoportba kerültek (1.táblázat).

Korcsoport	EHF	KHF	GYHF	Vegyes	GYMF	KMF	EMF	Sum
0-10	0	0	0	0	0	3	0	3
11-20	1	3	3	6	8	19	4	44
21-30	0	10	23	29	22	34	12	130
31-40	3	6	11	13	9	15	8	65
41-50	3	4	4	8	6	14	5	44
51-60	0	4	5	2	5	10	5	31
61-70	0	1	1	2	1	1	4	10
71-80	0	0	0	1	1	0	0	2
Nő	5	18	30	45	28	53	11	190
Férfi	2	10	17	16	24	43	27	139
Sum	7	28	47	61	52	96	38	329

1.táblázat. A teljes minta elsődleges csoportosítása.

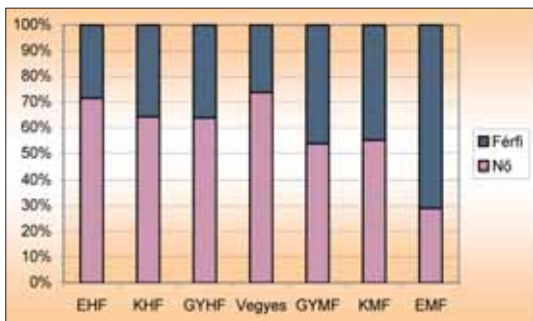
A nők és a férfiak között nemcsak a jelentkezők számában van különbség, de az is kitűnik az 1.ábrán, hogy kiugróan magas a közepesen melegfront-érzékenyek száma mindkét nemnél. A hidegfront-érzékenyek minden csoportjában és a semlegeseknél is a nők száma a nagyobb.



1.ábra. Nemek szerinti frontérzékenység

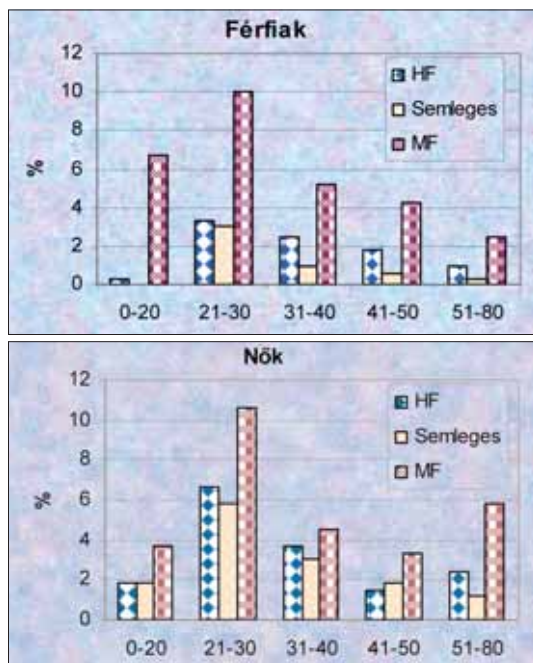
A populáción belül mind a nőknél, mind a férfiaknál a közepesen melegfront-érzékeny csoportba tartoznak a legtöbben.

Ha eltekintünk a külső hatásoknak ellenálló „vegyes” frontérzékenységi csoporttól (2.ábra), az erősen hidegfront-érzékenyek (HF) haladva a melegfront-érzékenyek (MF) felé, a nők száma fokozatosan csökken. Az adott érzékenységi kategórián belül tehát a hidegfront-érzékenység inkább a nőkre jellemző, a melegfront-érzékenység inkább a férfiaknál jön szóba.



2.ábra. A nemek aránya

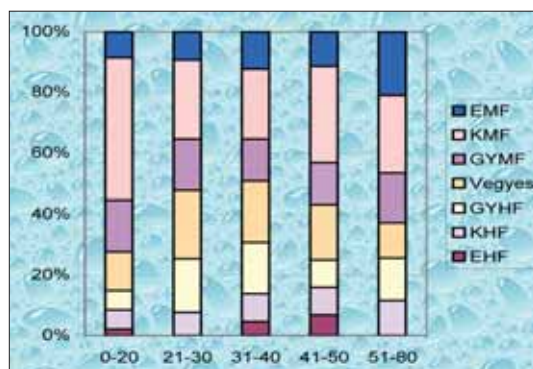
A korábbi kutatásokhoz hasonlóan (Lányi, 1990) ezen a mintán keresztül is megmutatkozik (3.ábra) a magyar népesség melegfront-érzékenysége (MF). Életkor szerint az időjárás viszontagságainak ellenálló emberek aránya a férfiaknál 30 éves kor után, a nőknél 40 év felett (ami valószínűleg a klimax-szal is kapcsolatban van) kezdődik. Az idősebb női korosztályban pedig kiugróan magas a melegfront-érzékenyek száma. Érdekes, hogy a férfiak esetében a legfiatalabb korosztályban jelentős a melegfront-érzékenyek száma, annak ellenére, hogy a fiatal szervezet általában jóval ellenállóbb.



3.ábra. A nők és a férfiak frontérzékenysége változása koraival

A 4. ábrán a teljes népesség kor szerinti frontérzékenysége látható. A szervezet ellenálló képessége idővel csök-

ken. A gyengén melegfront érzékenyek száma szinte változatlan az egyes korosztályokban, viszont a közepesen melegfront-érzékenyek kora eltolódnak az erősen melegfront-érzékenyek csoportja felé. Korral csökken azok száma, akiket nem érintenek a fronthatások, és a hidegfront-érzékenyeknél is látható nemi eltolódás a fokozottabb érzékenység irányába. Az 50 év feletti csoportjában a halálozás már jelentős módosító tényező, mely főként a hidegfront-érzékenyek kategóriájába mutatkozik meg.

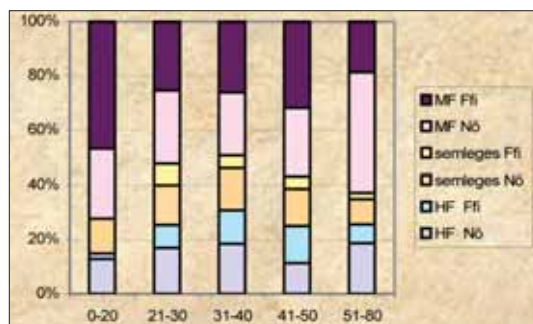


4.ábra. A korcsoportok frontérzékenysége

Összefoglalás

Az időjárás érzékenysége változik életünk során. A legfiatalabb korosztályt ez a vizsgálat ugyan nem érintette, de minden szülő tapasztalja, hogy a csecsemők és a kisgyermek mennyire frontérzékenyek (Stürmer, 1996). A szervezet fiatal korban egyre alkalmazkodó-képesebbé és edzettebbé válik, csökken a frontérzékenyek száma.

A frontérzékenység általában 30–40 éves korban kezd jelentkezni. Ez a koraal járó változás a nőknél közelítőleg 10 évvel később, a változókor kezdetén, a hormonális változásokkal összefüggésben jelentkezik. Általánosan azt is elmondhatjuk, hogy a magyar populációra a melegfrontok kedvezőtlen hatással. A magyar nők között több a hidegfront-érzékeny, mint a férfiaknál.



5.ábra. Összevont frontérzékenység

Fejes Edina, Fülöp Andrea

Irodalom:

Stürmer, E., 1996: Nincs többé fronthatás, K. u. K. Könyvkiadó
 Lányi Péter, 1990: Vigyázat! Frontbetörés, Medicina