

A munkáltatók munkavédelmi feladatai, dokumentációs kötelezettségei

Milyen munkavédelmi és tűzvédelmi dokumentumokkal kell rendelkezni a munkáltatónak a hatályos jogszabályok előírásai alapján? Ezeknek a dokumentumoknak nemcsak a megléte, de a megfelelő karbantartása is szükséges a mindenkori jogszabályoknak, előírásoknak való megfelelés miatt, illetve bizonyos dokumentációk tekintetében időszakonként ismétlődő felülvizsgálatok szükségesek.

Minden munkáltatónak törvényi kötelezettsége, továbbá a biztonságos működés miatt érdeke is az egészséget nem veszélyeztető és biztonságos munkavégzés feltételeinek megvalósítása, biztosítása és a munkavédelmi előírások betartása, betartatása.

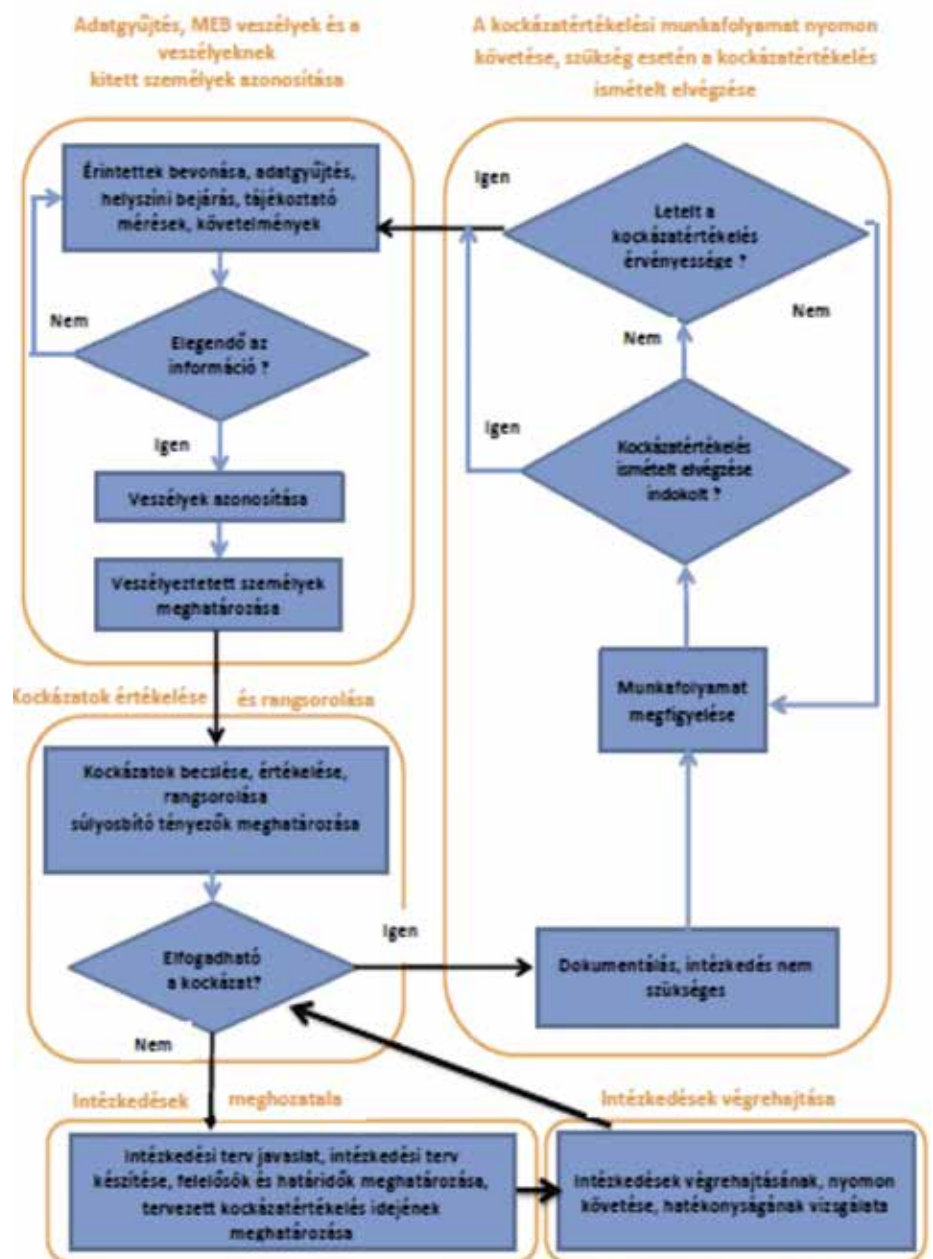
A munkavédelem a szervezett munkavégzésre vonatkozó biztonsági és egészségügyi követelmények, törvények, rendeletek és előírások összességét jelenti. Célja a szervezeten munkát végzők egészségének, munkavégző képességének megóvása, a munkakörülmények humanizálása, a foglalkozási megbetegedések és munkabalesetek elkerülése és a munkahelyen használt gépek, berendezések munkavédelmi szempontok szerinti biztonságossá tétele. Minden munkáltatónak és munkavállalónak meg kell ismernie és be kell tartania az egészséget nem veszélyeztető, biztonságos munkavégzés feltételeit és a különböző munkavédelmi előírásokkal kapcsolatos kötelezettségeket.

A munkavédelmi törvény (továbbiakban Mvt.) és a végrehajtására kiadott jogszabályok alapvető követelményként határozzák meg a munkáltatók szervezett munkavégzéssel kapcsolatos követelményeit: minden munkáltató kötelessége gondoskodni az egészséget nem veszélyeztető és biztonságos munkakörülmények, munkahelyek, munkaeszközök biztosításáról, fejlesztéséről, üzemeltetéséről, továbbá a balesetek és baleseti ártalmak megelőzéséről, és az ezekhez szükséges tárgyi, személyi és szervezési feltételek biztosításáról. Tehát a munkáltatónak számos feladatuk van a munkavédelem területén. A fentebb említettek túl rendelkezniük kell az előírt munkavédelmi dokumentumokkal, amelyeket az alábbiakban sorolok fel, rövid magyarázatokkal.

A szükséges munkavédelmi dokumentációk:

Munkahelyi kockázatértékelés

A munkavédelmi kockázatértékelést mindenképpen (tevékenységtől függetlenül) kötelező elvégeznie, mivel a Mvt. 54. §-a meghatározza, hogy „a munkáltató köteles minőségileg, illetve szükség



A kockázatértékelés folyamata

▶ esetén mennyiségileg értékelni a munkavállalók egészségét és biztonságát veszélyeztető kockázatokat”. A kockázatértékelés elvégzése munkabiztonsági és munka-egészségügyi szaktevékenységnek minősül. A munkahelyi kockázatértékelés elvégzésével még nem tesz eleget a jogszabályi kötelezettségeknek, az alábbi kockázatértékeléseket, kockázatbevételeket szükséges még elvégez- tetni munkavédelmi szakemberekkel:

Kémiai kockázatbevétele

A 2000. évi. XXV. törvény 19 § és az 5/2020. (II. 16.) ITM-rendelet 5. §-ában foglaltak értelmében a kémiai kockázatelemzést minden vegyszert használó és forgalmazó munkahelyen (pl. takarítás, festés, karbantartás) el kell készíteni és szakem- berrel rendszeresen felül kell vizsgáltatni.

megbecsülhetők, továbbá a szükséges intézkedé- sek meghatározhatók legyenek. A biológiai koc- kázatbevétele a szükséges egyéni védőeszközök és a munkaköri védőoltások meghatározásának alapjául szolgál.

Egyéni védőeszköz munkaköri meghatározása

A kockázatértékelés eredményeképpen, a koc- kázatok csökkentése érdekében intézkedésként meghatározásra kerülhet az egyéni védőesz- közök használata (pl. díszletépítés és -bontás során fejevédő sisak viselése). A munkáltatónak ezek juttatási rendjéről szabályzatot kell készit- tetnie. Mvt. 56. §.: „az egyéni védőeszköz jut- tatásának belső rendjét a munkáltató írásban határozza meg. E feladat ellátása munkabizton-

személynél a munkavégzés megkezdését megelő- zően.

„Mvt. 49. § (1): A munkavállaló csak olyan mun- kára és akkor alkalmazható, ha

- ▶ foglalkoztatása az egészségét, testi épségét, illetőleg a fiatalkorú egészséges fejlődését károsan nem befolyásolja,
- ▶ foglalkoztatása az utódaira veszélyt nem je- lent,
- ▶ a munkára – külön jogszabályokban megha- tározottak szerint – alkalmasnak bizonyult.”

Az egészségügyi megfelelőségről előzetes és – a 33/1998. (VI. 24.) NM-rendeletben meghatározott munkakörökben (pl. a képernyős munkavégzésnél évente) – időszakos orvosi vizsgálat alapján kell dönteni.

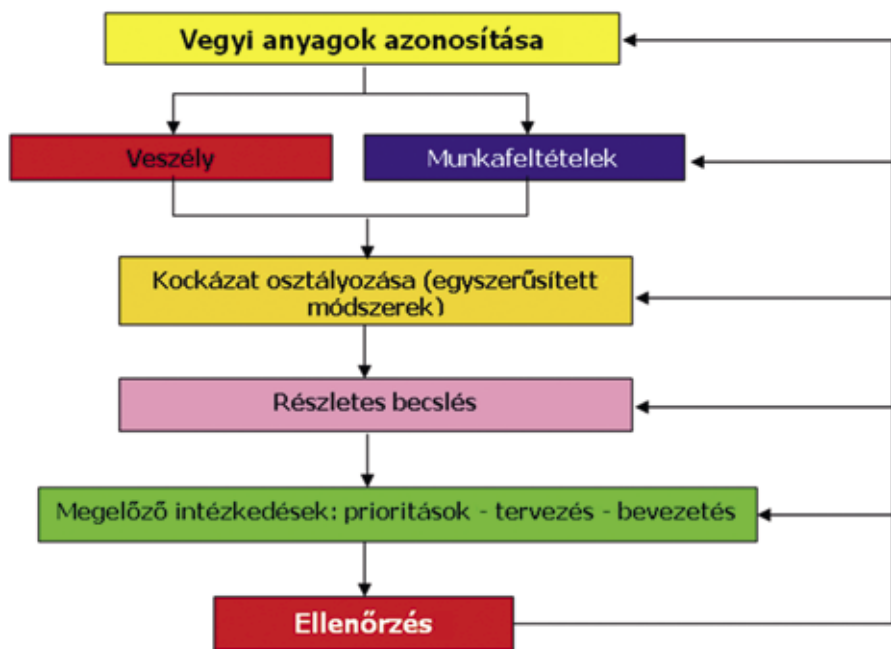
Munkavédelmi Szabályzat vagy Egységes és Átfogó Megelőzési Stratégia

A Mvt. meghatározza, hogy ki kell alakítani a mun- kahelyre vonatkozólag egy úgynevezett megelőzé- si stratégiát.

„Mvt. 54. § (1) g) A munkáltató kötelessége egy- séges és átfogó megelőzési stratégia kialakítása, amely kiterjed a munkafolyamatra, a technoló- giára, a munkaszervezésre, a munkafeltételekre, a szociális kapcsolatokra és a munkakörnyezeti tényezők hatására.”

„Mvt. 2. § (3) Az egészséget nem veszélyeztető és biztonságos munkavégzés követelményei meg- valósításának módját – a jogszabályok és a szab- ványok keretein belül – a munkáltató határozza meg.”

Munkavédelmi szabályzat készítésére a munkáltatónak jogszabály által előírt kötelezett- sége nincs, azonban a munkáltató rendelkezhet úgy, hogy a sok egyedi utasítás helyett egységes szerkezetű szabályzatban fekteti le a munkavé- delmi követelményrendszert. A munkavédelmi szabályzat kiváltja azokat a szabályozási területe- ket, amelyekre nézve a jogszabály a munkáltatót írásbeli rendelkezési kötelezettségekkel terheli, és egyúttal lehetőséget biztosít arra, hogy a mun- kavédelemmel kapcsolatos követelményeket a munkáltató sajátosságainak megfelelően telje- síthesse, vagyis a követelmények teljesítésének módját saját arculatára formálja.



Cselekvési diagram a kémiai kockázatértékeléshez/bevételehez és az abból eredő intézkedések

Biológiai kockázatértékelés

A biológiai kockázatértékelés fertőzésveszély (pl. rágesálók), járványveszély (pl. influenza, COVID-19) kockázata esetén vizsgálja az adott munkakörnyezet adottságait, majd a veszélyezte- tettségi szint megállapítása után meghatározza a szükséges teendőket. Célja, hogy a munkavállalók biztonságát és egészségét fenyegető kockázatok

sági és munka-egészségügyi szaktevékenységnek minősül.”

Orvosi vizsgálatok rendje szabályzat

A munkáltatás egyik legfontosabb előírása, hogy előzetes munkaköri alkalmassági vizsgálatot kell végezni a munkáltató által foglalkoztatni kívánt

Részlet a biológiai kockázatbevételeből

Kórokozócsoporthat	Veszély azonosítása	Expozíció jellege	Expozíció	Tervezett érték	Ajánlott érték
Influenzavírusok A, B, C 2-3.csoport	cseppfertőzéssel terjed	pandémia idején	megbetegedést okozhat, gyógyítható	védőoltás	kézfertőtlenítés, higiénés és munkavédelmi oktatás
SARS-CoV-2	cseppfertőzéssel terjed	pandémia idején	megbetegedést okozhat	védőoltás	kéz- és felületfertőtlenítés, higiénés szabályok és vonatkozó utasítások betartása

Munkavédelmi szakember által összeállított munkavédelmi oktatási tematika, oktatási segédlet

A Mvt. meghatározza, hogy a munkáltató köteles a munkavédelmi oktatást olyan időközönként és tartalommal megtartani, hogy azt a munkavállaló elsajátítsa és a foglalkoztatása teljes időtartama alatt rendelkezzen az egészséget nem veszélyeztető és biztonságos munkavégzés elméleti és gyakorlati ismereteivel. Megismerje a munkavédelem területén előírt szabályokat, munkavédelmi és munkáltatói utasításokat, információkat. Az előzetes és ismétlődő munkavédelmi oktatásokat megtarthatja a munkáltató vagy annak belső megbízottja. Az oktatások megtartásához előírás, hogy az oktatási segédletet a tematika megjelölésével *munkabiztonsági szakember* végezze el. A munkáltató kötelezettsége meggyőződni arról, hogy az oktatást követően a munkavállaló elsajátította-e az egészséget nem veszélyeztető és biztonságos munkavégzés feltételeit, azokat készséggel tudja alkalmazni a munkavégzése során.

Amire még a munkavédelemmel kapcsolatban szükséges odafigyelni (a teljesség igénye nélkül):

- ▶ foglalkozás-egészségügyi szakorvossal szerződés;
- ▶ folyamatos munkavédelmi szaktevékenység ellátása esetén a munkavédelmi szakcég szerződése;
- ▶ munkahelyi elsősegélynyújtás feltételeinek biztosítása (elsősegélynyújtó felszerelés, elsősegélynyújtó hely, kijelölt elsősegélynyújtó);
- ▶ épületekre és a tevékenység során alkalmazott villamos berendezések, munkaeszközök érintésvédelmi felülvizsgálatának jegyzőkönyve (esetlegesen észrevételezett hiányosságok megszüntetését igazoló jegyzőkönyvek);
- ▶ villamos kéziszerszámok éves szerelői vizsgálata;
- ▶ a tevékenység során használt veszélyes anyagok nyilvántartása és a biztonsági adatlapok biztosítása (NNK felé bejelentési kötelezettség teljesítése);
- ▶ telepített gépek, berendezések munkavédelmi szempontú előzetes vizsgálati jegyzőkönyve;
- ▶ a veszélyes gépek esetén az üzembe helyezés elrendelésének írásos anyaga;
- ▶ emelőgépek időszakos szerkezeti biztonságtechnikai felülvizsgálata jegyzőkönyvei;
- ▶ a tevékenység során alkalmazott létrák, nehéz állványzatok, mobil állványok éves munkavédelmi felülvizsgálata;
- ▶ munkavédelmi képviselő választásának biztosítása;
- ▶ munkára képes állapot ellenőrzése (pl. alkoholszondázattal)

A következő számban a tűzvédelmi jogszabályok által meghatározott feladatok, szükséges dokumentumok kerülnek ismertetésre.

Rácz Krisztián

munkabiztonsági szakértő

GÉPBÉR-Színpad

Válaszd az egyedi színpadgépészeti megoldásokat!

A tervezés előtt pontos igényfelmérést, valamint helyszíni felmérést végzünk.

Ezen gépek létrehozása összetett gépészmérnöki és vezérlés tervezői munkát igényel:

- ▲ Függetlenmozgató rendszerek
- ▲ Láncos emelő
- ▲ Ponthúzó
- ▲ Díszlethúzó
- ▲ Világítási híd
- ▲ Világítási tartó
- ▲ Személyi süllyedő
- ▲ Zenekari árok mozgatás
- ▲ Teheremelő

Az egyedi gépeket a legszigorúbb tervezői, gyártói, telepítési előírások betartásának igazolásával, valamint hatósági minősítéssel adjuk át.

