

Az építészeti rekonstrukció

Az épületnek, mint az embernek is, lelke van. „Mens sana in corpore sano”, azaz „ép testben ép lélek”: örök érvényű mondás, ami régi épületeink újjászületésénél is igazolást nyer. Csak akkor lehet értelmes, működő funkciót elvárni egy épülettől, ha az rendeltetésének megfelelően működik és jól érzi magát a bőrében.

A Petőfi Szálló épülete hosszan tartó betegség után kezdett lábadozni, és mostanra felgyógyult. Jöhet az ételelixír, a funkciókkal történő feltöltés. Hosszú, de reményt keltő folyamat vár még ránk.



A felújított színházi szárny a színpadbővítéssel, a kinyitható hátfalal

Szentes város főterén áll a teret bezáró, 1897–1899 között épült magyaros szecessziós stílusú Petőfi Szálló és Vigadó épülete. Az impozáns épületegyüttes a hazai szecesszió meghatározó építészeti, Komor Marcell és Jakab Dezső tervei szerint épült meg, munkásságuk egyik legjelentősebb korai alkotása.

A tekintélyes saroképület megvalósítása két ütemben zajlott: 1898 év végére elkészült a Kossuth utcai szárny, földszintjén kávéház, sörcsarnok, étterem és kocsmá, az emeleten a vendéglős lakása és 33 vendégszoba kapott helyet. 1899 végére elkészült a Petőfi utcai szárny, az emeletére 3 bérlakás és különféle egyleti helyiségek, a földszintre 5 üzlet, az udvari szárnyba pedig a színház került.

Az 500 férőhelyes színházat 1967 és 1969 között jelentősen átalakították, elbontva és eltakarva az eredeti szecessziós belsőt. A későbbi átalakítások az utóbbi években elbontásra kerültek.

A műemlék épület a 20. század végére igen leromlott állapotba került. 2008 óta semmilyen funkció nem működött benne, rendkívül romos, leromlott belső tereivel lezárt állapotban volt.

2016-ban Szentes Város Önkormányzata kulturális és közösségi tereket kívánt létrehozni az épület sarokrészének és a Petőfi utcai szárnynak a földszintjén: mintegy 450 m²-nyi területen Szentes Szecessziós Ház néven létrejött egy interaktív, multikulturális közösségi hely. Így a patinás műemlék épület földszintjének nagy részét, mely közvetlenül nem kapcsolódik a szálloda funkcióhoz, meg lehetett nyitni a közönség számára, a helyi kulturális, művészeti és közösségi élet színterévé vált. Ekkor került sor a Kossuth és Petőfi utcai homlokzatok felújítására is.

Az épületegyüttes, amely a belvárosi telken áll, egyszerre idézi a dicső múltat, a nagy háború előtti polgárság művészi értékrendjét, és hangsúlyozza annak modernitását, időtállóságát, jövőbe vetett hitét. A tömeg és a funkció összetettsége a telek maximális kihasználása mellett emberléptékű épületegyüttest eredményezett.

2017-ben megkezdődött a Tóth József Színház és Vigadó épületrész felújításának tervezése, amelynek során jellemzően az építés korában

használt építőanyagokat vettük figyelembe – téglala- és kőburkolatok, kerámia, gipsz, kovácsoltvas, csiszolt üveg stb. –, a 19–20. század fordulójának hangulatát felidézve. Az utcai szárnyak belső homlokzati felújítása mellett a tetőfelépítmények – díszműbádogos szerkezetek, tetőszerkezet – szükséges megerősítése, tetőhéjalás cseréje, valamint egyes földemlékek cseréje és megerősítése is megtörtént.

A rekonstrukció a ház eredeti arányait, nyílászárórendszerét, anyagait és színeit hozza elő, a műemlék épület felújítása a fellelt eredeti tervek és falkutatások szerint történt.

Az épület legszembeütőbb része a magyaros stílusban megfogalmazott és a középtengelyben elhelyezett főbejárat visszaállítás. Az utcai, bejárat utáni üvegfal mögötti fogadóteret boltozata alatti tér a látogatók számára a nap minden szakában vizuálisan és napközben fizikailag is megnyitott közteretként működik. A belépő előtt üvegfalakon át feltárulkozik az impozáns előcsarnok, a vörös és kék szalonnak látványa.



A kibontott nézőtér 2019-ben



Az 1967–69-es átépítéskor létesített erkély szerkezetének elbontása 2019-ben

- ▶ Az utcai traktus bal oldalán alakítottuk ki a helytörténeti kiállítóterként is használható „kék szalont”, míg a jobb oldalán a rendezvények fogadótereként működő „vörös szalont”. Ez utóbbiban található a színházi büfépult és az azzal összeépített ruhatári szekrénypult. A ruhatári pult és ajándékarusító pult a „kék szalon” része is.

Az előcsarnokban a hatkarú főlépcső két irányba vezető 3-3 szárnya meghatározó térélményt nyújt és funkcionális összeköttetést biztosít a földszinti és emeleti közönségterek között. Az előcsarnokhoz kapcsolódó emeleti galéria a mostani ütemben kiállító- és társalkodóterként kerül hasznosításra. Az eredeti tervhez hasonlóan a felfutó lépcsőkarok alatt helyeztük el a földszinti szalonnok és a színháztér látogatói számára az akadály-



A nézőtér tetőszerkezetének helyreállítása, 2019. augusztus



A nézőtér alatti terület kiásása, 2019. február





A színpadbővítés acél tartószerkezetének felállítása, 2019. október



A romos épület, az elbontott színpadból csak a beton színpadnyílás maradt meg

mentes, nemként kialakított közönségforgalmi vizesblokkot.

A rendezvényterem fő funkcióját a színházi nézőtér jelenti, a mobil dobogón lépcsősen elhelyezett, 99 db egyenes vonalú és a 155 db síkpadról íves vonalvezetésű, valamint a zenekari árokban elhelyezhető, 28 db síkpadról íves vonalvezetésű összekapcsolt zsöllye széksorokkal kialakítva. Ezt

egészíti ki a 2 db akadálymentes nézőhely kerekesszékes nézők részére fenntartva. A földszinti hátsó, 13 fős, kényelmes VIP-páholyok nézőhelyei a mobil emelvény tárolója felett kialakított emelvényen kaptak helyet.

A rendezvényterem megközelítése az előcsarnok felől, a bal és jobb oldali hang- és fényfógo oldalbejárati előtéren keresztül történik.

A jelenlegi színházfunkció által megkövetelt színpadbővítés tömegét mai hangvételű és anyagú, kissé különleges formájú „minimális” és nem „minimalista” épületkubussal oldottuk meg. A bővítés a lehető legnagyobb mértékben hagyja látni a rekonstruált eredeti épülettömeget. A bővítvány anyaghasználat, struktúrája, szerkezetei szándékoltnan maiak, jelezve az építés korát.

A színpad üzemi területe a két oldalsó színészlépcsőn keresztül közelíthető meg, a díszletrakodás a színpadi bővítvány hátfalán, az udvar felé megnyitott kapun át történik. Nyáron a színpad megfordulva, a kapuzat megnyitásával az udvaron kialakított szabadtéri nézőtérhez kapcsolódva működhet.

A színpadi előfüggöny előtt íves előszínpad található, melyre a nézőtérről kétoldali lépcső vezet fel a zenekari árok mellett. A zenekari árok süllyedője – teherfelvonóként működve – lehetővé teszi a terem mobil széksorainak gyors leszállítását a nézőtér alatti székraktárba. A zenekari árok süllyedője több szinten beállítható, ezzel biztosítva a megnövelt előszínpad, a megnövelt nézőtér és a síkpadról, maximált méretű báltermi funkciót.

Az épület adottságait és a költségeket figyelembe véve a színpad belmagassága nem haladja meg a tűzvédelem által előírt 8 m-t, melyet körben acél technológiai munkakarzatok öveznek.

A többfunkciós rendezvényterem berendezésének változtatásával a térszínház különböző formái alakíthatók ki, színházi előadások megrendezésére és bál, fogadások, kiállítások tartására egyaránt alkalmas módon.

A karzatszint megközelítése a két irányba vezető díszlépcsőn keresztül, az előcsarnok felől a bal és jobb oldali hang- és fényfógo oldalbejárati „alagúton” át történik. A karzatot az épület műemléki jellegére és a kialakítható nézőtéri helyek méretére való tekintettel nem akadálymentesítettük. Az emeleti páholsor formai szempontból

Fotók: PLANNING-STUDIO KFT.



Formálódik a helyreállított nézőtér, 2020. július



Az új erkélyek, 2020. augusztus



A nézőtéri mennyezet és a csillár új tartószerkezete, 2020. május



Az új, alul szétnyíló csillár a helyére kerül, 2021. június

► az eredeti rekonstrukciója, vasbeton födémmel. Az oldalpáholyoknál a középső nagy páholy 6 férőhelyes, míg mellette jobbról és balról 2-2 db két, emelt pótszékezéssel három férőhelyes páholy található. A hátsó karzat előtti főpáholy sor szintén egy nagy középső és két kisebb páholyból áll. Mögötte lépcsős padozatú hátsó karzat található, ahonnan kiváló rálátás nyílik a színpadra.

A színpad üzemi területéhez kapcsolódó, a proszcéniumzónában lévő egy-egy, „Júlia és Rómeó erkélynek” nevezett igazgatói vagy technikai proszcéniumpáholy a két oldalsó színészlépcsőn keresztül közelíthető meg. Itt a színészlépcsőháznak átjárási kapcsolata van a nézőtéri oldalpáholyok felé is.

A színpad feletti technikai munkakarzatok saját acéllépcsőn közelíthetők meg. A munkakarzatok

a színpadon körbefutnak, a proszcéniumfalnál mindkét oldalon csatlakoznak a színpadi világítási hídhoz. Az acélszerkezetű tartóvázra fapalló és arra ipari gumipadló burkolat került.

A nagyterem és a szalonok látogatószerkezetének meghatározásánál a színházterem maximális nézőszámát $368+28=396$ fő vettük mértékadónak, valamint számoltunk még 23 fővel, a szalonok egyidejű látogatóival.



A nézőtér a nyitó színházi előadáshoz berendezve



Az előcsarnok bevilágító kupolával



A síkpadlós nézőtérhez csatlakozik a leeresztett zenekari árok-süllyedő, a mellvédjét éppen kiszerelik

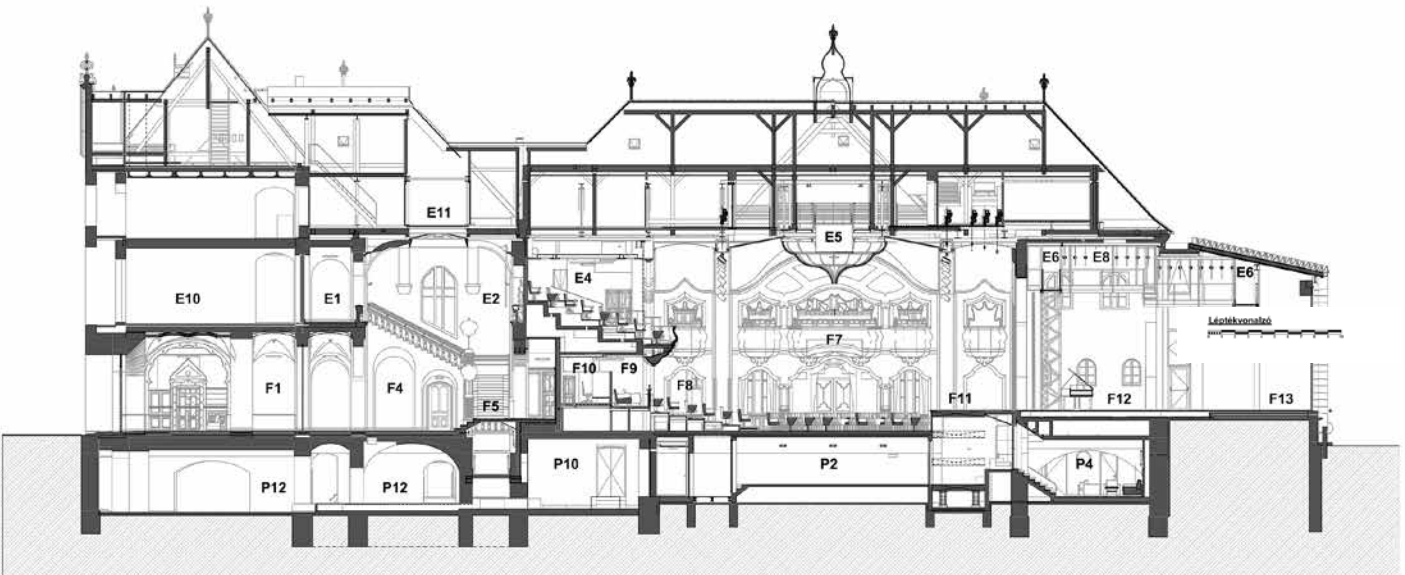
A főlépcső jobb szárnya alatt indított lépcsőn érjük el a pincében a közönségforgalmi vizesblokkokat. Itt kapott helyet a pince és a színpadtér szellőzőgépháza is. A szellőzőgépház bejárata a két oldalfolyosóról nyílik, padlósíkjá a megfelelő belmagasság biztosítása érdekében 58 cm-rel lesüllyesztett.

Az épület a meglévő városi közműhálózatra csatlakozik. Fűtése, melegvíz-ellátása a meglévő távfűtésrendszerrel történik. A korszerű légtechnikai az elhasznált levegő hőjének több, mint 60%-át visszanyeri. A nézőtér és a közönség tartózkodóterei hűtéssel is el vannak látva. A színház

épületében biztosított a szükséges mennyiségű oltóvíz.

A pince tereinek, üzemi öltözőinek megközelítése a két hátsó színesz-lépcsőházon keresztül történik, jobb- és baloldalon. A két szárny között helyeztük el a székraaktát és a zenekari árkot.

Hosszmetszet



Helyiséglista

- P1 - Közönség közlekedő
- P2 - Székraaktár
- P3 - Süllyedő színpad / Zenekari árok
- P4 - Színesz pihenő
- P5 - Női wc
- P6 - Férfi wc
- P7 - Színesz öltöző
- P8 - Üzemeltetői iroda
- P9 - Elektromos helyiség
- P10 - Szellőző gépház
- P11 - Gépészeti helyiség
- P12 - Fejlesztési terület

- F1 - Fogadóter
- F2 - Kék szalon
- F3 - Vörös szalon
- F4 - Előcsarnok
- F5 - Díszlépcső
- F6 - Oldalfolyosó
- F7 - Színházterem és Vigadó
- F8 - Mobil nézőtér
- F9 - Díszpáholy
- F10 - Technikusi pult
- F11 - Előszínpad és Zenekari árok
- F12 - Forgószínpad
- F13 - Hátsószínpad
- F14 - Oldalszínpad
- F15 - Színesz lépcsőház
- F16 - Nyári színpadnyílás és Rakodó kapu

- E1 - Kiállító galéria
- E2 - Tóth József szobor
- E3 - Oldalpáholy
- E4 - Páholy
- E5 - Mozgatható díszcsillár
- E6 - Technikusi karzat
- E7 - Színesz lépcső
- E8 - Felsőgépészeti tér
- E9 - Nyári színpadnyílás és Rakodó kapu
- E10 - Fejlesztési terület
- E11 - Bevilágító kupola



A felújított előcsarnok a díszlépcsővel



Színészlőtőző

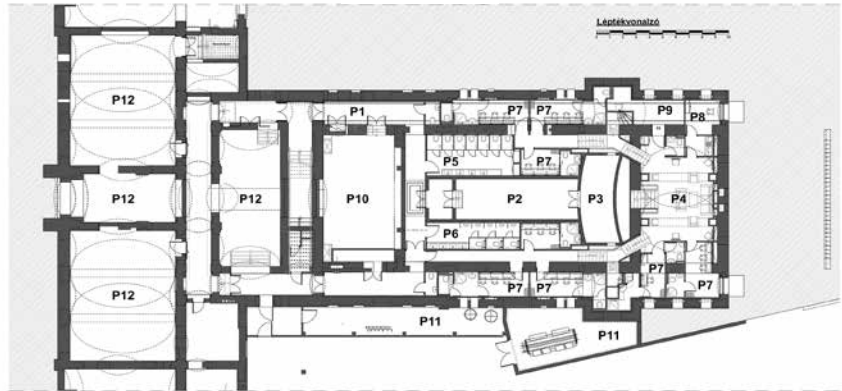
A színészfolyosókról érhetők el a színészek, a technikai személyzet, a díszletmunkások és a karbantartó személyzet számára kialakított, 3-3 főt befogadó öltözők, mindegyikben zuhanyozós vizesblokkal.

A színpad alatti középső traktusban alakítottuk ki a színésztársalgót, amely az előadások előtti és közbeni várakozásra, felkészülésre, pihenésre hivatott, kényelmes ülőalkalmatosságokkal felszerelve.

A Tóth József Színház és Vigadó 2021. szeptember 3-án megnyitotta kapuit, az élet beköltözött a házba. A Békéscsabai Jókai Színház fog gondoskodni a színes színházi programokról, a város elkezd használni az ismét régi fényében tündöklő épületet. Reményeink szerint a következő években lehetővé válik a Petőfi Szálló teljes belső felújítása is.

Szabó János
építész

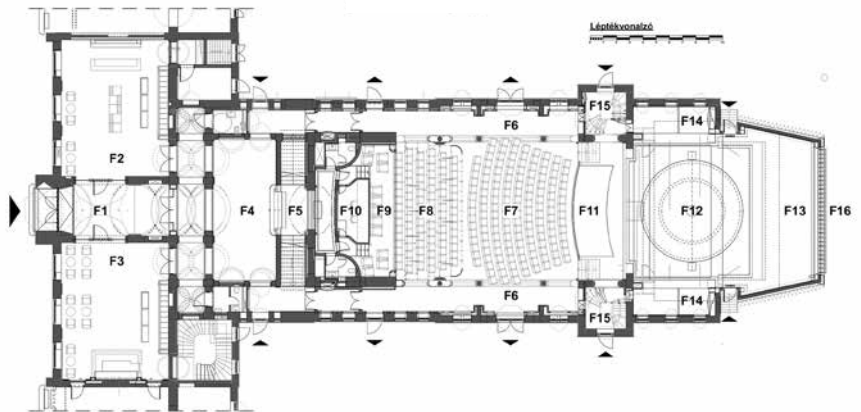
Pincésinti alaprajz



Helyiséglista

- | | |
|---------------------------------------|---------------------------|
| P1 - Közönség közlekedő | P7 - Színész öltöző |
| P2 - Székraktár | P8 - Üzemeltetői iroda |
| P3 - Süllyedő színpad / Zenekari árok | P9 - Elektromos helyiség |
| P4 - Színész pihenő | P10 - Szellőző gépház |
| P5 - Női wc | P11 - Gépészeti helyiség |
| P6 - Férfi wc | P12 - Fejlesztési terület |

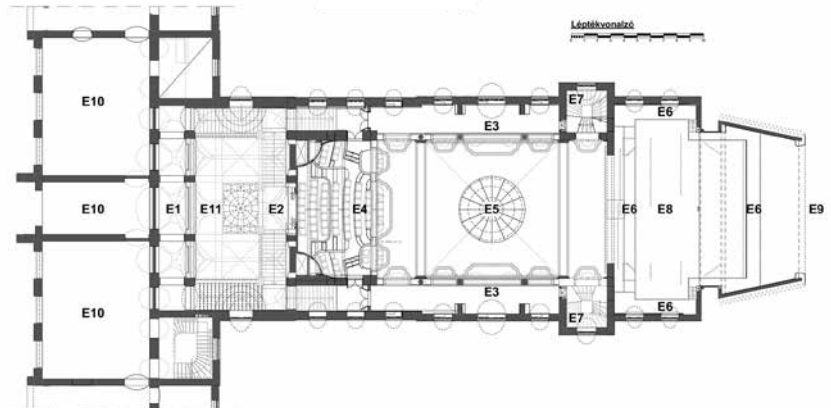
Földszinti alaprajz



Helyiséglista

- | | |
|-----------------------------|--|
| F1 - Fogadótér | F9 - Díszpáholy |
| F2 - Kék szalon | F10 - Technikus pult |
| F3 - Vörös szalon | F11 - Előszínpad és Zenekari árok |
| F4 - Előcsarnok | F12 - Forgószínpad |
| F5 - Díszlépcső | F13 - Hátsószínpad |
| F6 - Oldalfolyosó | F14 - Oldalszínpad |
| F7 - Színházterem és Vigadó | F15 - Színész lépcsőház |
| F8 - Mobil nézőtér | F16 - Nyári színpadnyílás és Rakodó kapu |

Első emelti alaprajz



Helyiséglista

- | | |
|-----------------------------|---|
| E1 - Kiállító galéria | E6 - Technikus karzat |
| E2 - Tóth József szobor | E7 - Színész lépcső |
| E3 - Oldalpáholy | E8 - Felsőgépészeti tér |
| E4 - Páholy | E9 - Nyári színpadnyílás és Rakodó kapu |
| E5 - Mozgatható díszcsillár | E10 - Fejlesztési terület |
| | E11 - Bevilágító kupola |