

Show Cue System

Szegény ember Qlab-je

Nem szerencsés egyből a cím magyarázatával kezdeni, most mégis szükség van rá, ugyanis az alábbi írás tárgya egyáltalán nem olcsó megoldás, legalábbis nem a szó pejoratív értelmében. Funkcionalitásában ugyanis, ha nem is veri meg, de felveszi a versenyt a Qlab-bel, ami a legtöbb esetben elég is, pláne, ha figyelembe vesszük azt a fegyvertényt, hogy az SCS ára töredéke a Figure53 programjének.

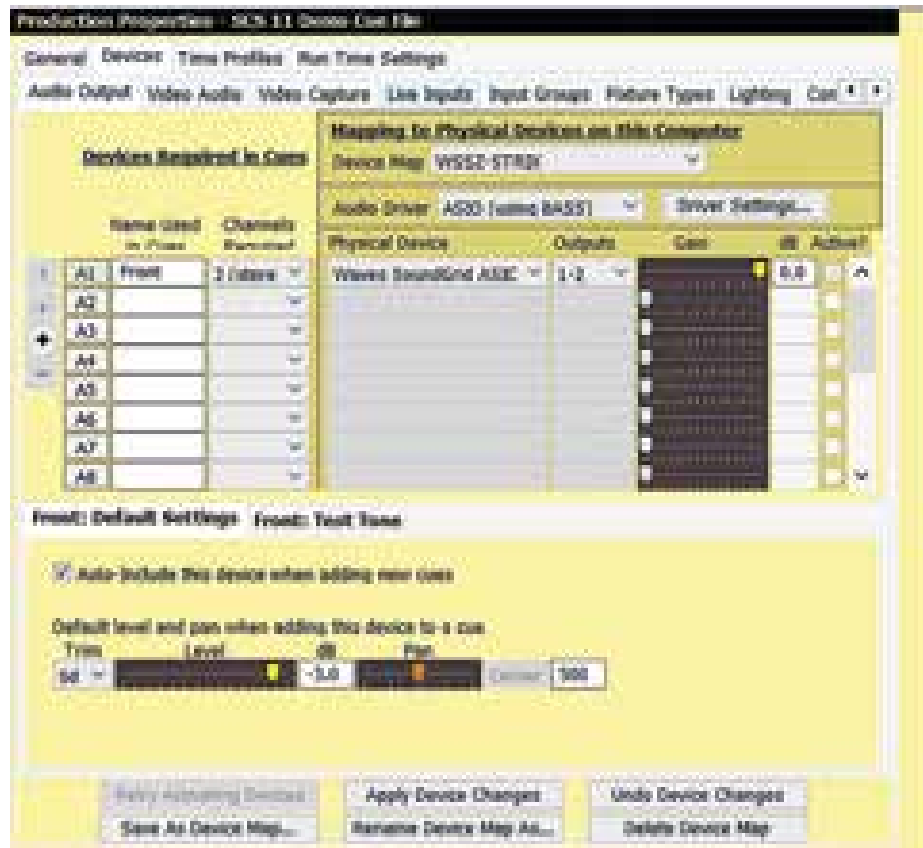
Két részre bontom ezt a bemutatót: először megismerkedünk a programmal, majd összegzem, milyen tapasztalataim vannak vele, illetve mi vezetett ahhoz hogy a szombathelyi Weöres Sándor Színházban minden előadásunk hanganyagát ezzel játsszuk be.

De ne szaladjunk ennyire előre, ahogy illik, kezdjük az ismerkedést a bemutatkozással. A szoftver alapvetően egy cue listás bejátszóprogram Windows rendszerre, ami azt jelenti, hogy hangfájljainkat jelekbe rendezve, a szükséges parancsokkal ellátva, sorrendben lejátszhatjuk vele. A becsületes neve Show Cue System, fejlesztésért egy kicsi ausztrál cég, pontosabban egy Mike Daniell nevű úriember a felelős, és jelenleg a 11-es főverziószámánál tart.

Látható, hogy elsősorban színházi előadások során vehetjük nagy hasznát, bár sokan használják élő produkciók back-up sávjainak lejátszásához, illetve templomi (house of worship) műsorok bejátszásaihoz is.

Mint írtam, jeleket és aljeleket (Cue, Sub-Cue) hozhatunk létre, amiket listába rendezve lejátszhatunk. A jeleknek több fajtája van, például a 'SFR' (Stop/FadeOut/Release) amivel értelemszerűen megállíthatunk, megadott idő alatt kiüszthetünk, vagy egy loop-olt audió fájl engedhetünk kifutni. Találunk még 'Level Change' parancsot, ami megadott idő alatt változtatja egy audió fájl hangerejét. De létezik olyan is ami egy megadott sorszámú cue-hoz lépteti a lejátszómezőt, így akár több jelből álló szekvenciákat is megismételhetünk.

Az egyes jelek és aljelek hivatkozhatnak egymásra, vagy akár önmagukra, így megoldható, hogy a következő bejátszás vagy effekt csak akkor induljon el, ha az előző véget ért. Viszont ez a feltétel szinte bármi lehet, akár egy adott jel kezdete, vége, indulásától számított idő, sőt akár egy külső tényező, például rendszeridő vagy az előadás kezdetétől eltelt idő. Mivel nemcsak indítás parancs adható ki egy-egy feltétel teljesülésekor, hanem



Eszközbeállítások

bármelyik (indít, megállít, halkít, hangosít...), lehetőségünk van arra hogy nagyon bonyolult előadások jeleit programozzuk le a beépített szerkesztő üzemmódban, amiket aztán egyszerűen csak indítunk lejátszó üzemmódban.

Hasznos lehet az is egy próbafolyamat alatt, amikor még nem beállt jelenetidővel dolgozunk, vagy mikor egy több effektből álló háttér atmoszférát készítünk, hogy lehetőségünk van hangfájljainkat loopolni, azaz ismételve lejátszani. Egy audiófájlon belül akár több loop pontot is létrehozhatunk, és külön eldönthetjük, hogy melyik pontnál mennyi ismétlést hajtson végre a program.

Minden audiójelhez hozzárendelhetjük hangkártyánk különböző kimeneteit, majd ezen kimenetek jelszintjeit külön-külön szabályozhatjuk akár egy parancson belül is. A népszerű audioformátumokat mind kezeli, szoftveren belüli konvertálásra nincs lehetőségünk.

Behívhatunk viszont VST plug-ineket, így szoftveren belül effektezhetünk és hangszínezhetünk, ennek a hasznosságát nem kell ecsetelni, ellenben ez licenszfüggő, az SCS standard változatában nem elérhető.

Ezek alapján látható, hogy egy nagyon rugalmas audiobejátszóval van dolgunk, de vajon mi a helyzet ha egy külső eszközt szeretnénk utasítani vele, egy vezérlőprotokoll segítségével, vagy ha videobejátszásra lenne szükségünk?

Ezekre is van lehetőség, viszont be kell látnunk, hogy van egy szint amit még biztonsággal lekezelhetünk, és vannak azok a feladatok, amikhez már specializált céleszközöket, programokat kell majd igénybe vennünk.

Külső vezérlés terén MIDI és RS232 áll rendelkezésünkre, ezeken keresztül küldhetünk parancsokat valamit lehetséges hogy ezen portokon beérkező jelekkel vezéreljük a lejátszást. Mindkét esetben részletes beállítási lehetőségeink vannak, használhatjuk hangkártyánk MIDI portjait, USB-MIDI átalakítót vagy akár virtuális MIDI portot is. Az integráció teljesen zökkenőmentes, MIDI utasításainkat ugyanúgy beilleszthetjük a cue listánkba mint bármelyik másik jelet.

A 11-es szoftververzió egyik újdonsága, hogy létrehozhatunk DMX alapú fényjeleket, valamint lehetőségünk van többcsatornás világítási eszközök kezelésére is.

Természetesen az SCS nem veheti fel a versenyt egy professzionális fénypulttal, sem ergonomiailag sem utasításkészletben. A fényjelek programozása jóval nehezebb mint egy céleszköz esetében, de korántsem lehetetlen. Ez a funkció inkább művelő-

Általánosságban elmondható, hogy azokkal a fájlformátumokkal amiket az operációs rendszerbe ágyazott Windows Media Player lejátszik, azokkal az SCS is boldogul, igaz ez mind a video- mind az audiofájlokra. A szoftver telepítésekor ajánlott



Lejátszómező

dési házak, közösségi terek számára lehet hasznos ahol egy technikus kezeli a fény-, hang- és video-eszközöket. Az utasításokat USB-DMX átalakító segítségével kapcsolhatjuk rendszerünkbe.

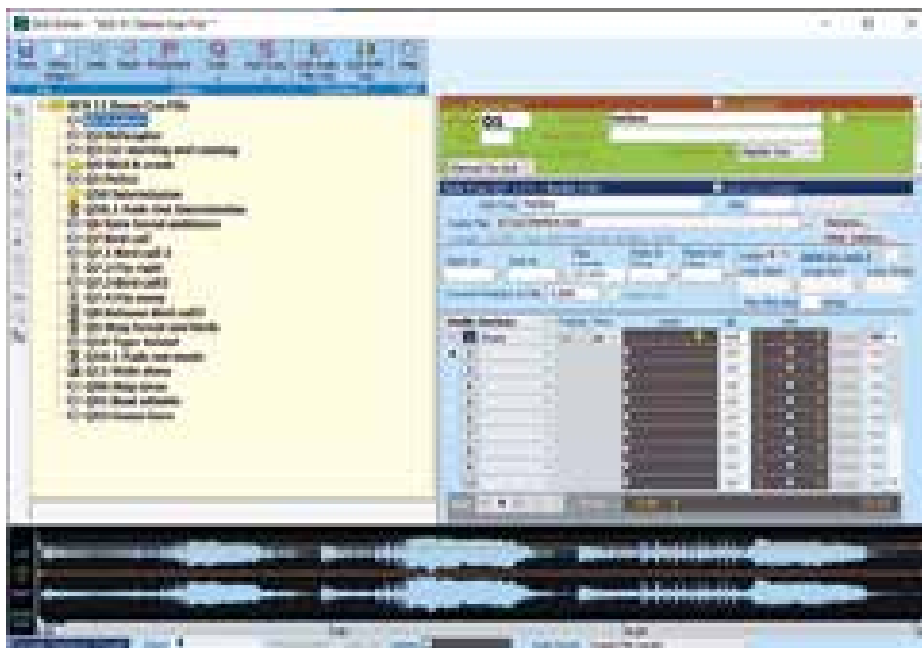
Videó lejátszására is van lehetőségünk. Megjeleníthetünk állóképeket, akár slideshow-ként összefűzve, és videókat is. Itt is igaz, hogy amíg megelégszünk egyszerű ki- és beúsztatásokkal, valamint alapvető képporrekeciós eszközökkel, addig nem lesz okunk panaszra.

Álló- és mozgóképeinket átméretezhetjük, tükrözhetjük, változtathatjuk a képarányukat, mozgathatjuk x és y tengely mentén, viszont a keystone-ról és a színkorrekcióról le kell mondanunk.

engedélyezni, hogy társított kodekesomagját installálja fel a gépünkre.

Találunk egy 'Külső program futtatása' parancsot is, amivel egy másik, a gépünkre telepített alkalmazást indíthatunk el, akár különböző indítási parancsokkal.

Mivel létrehozhatók, például a hét napjaira lebontott, időprofilok is, elképzelhető egy Power Point-bemutató automatizált futtatása egy kiállítóterben, de színház közeli példánál maradva, beállítható, hogy előadás napokon a megfelelő időben az SCS behívja az aznapi előadásunkhoz tartozó cue-listát vagy bejuttassa a közönség-hívót.



Szerkesztő

Ha összeállítottuk az előadásunk anyagát, akkor a cue listánkban szereplő fájlokat, legyen az hang vagy videó, egy kattintással egyetlen mappába másolhatjuk, az előadás SCS-mentésével együtt. Így csak azokat a fájlokat tarthatjuk meg amiket használunk is, ezzel a funkcióval biztonsági mentést is készíthetünk.

Összefoglalva ezek a Show Cue System alapvető képességei és tulajdonságai. Oldalakon keresztül lehetne még sorolni, hogy melyik funkció pontosan mire használható, vagy hogy amire elsőre nincs nyilvánvaló megoldás, azt hogy lehet mégis megoldani valamilyen úton-módon. Hasznosabb viszont ha leírom hogyan illesztettük be az alkotófolyamatainkba és előadásainkba.

Hat évvel ezelőtt találtam rá a szoftverre. Akkoriban már jórészt kiváltottuk előadásainkból a sajnos egyre megbízhatatlanabb és egyre több karbantartást igénylő két-fejes CD-lejátszókat, és egy BPM Studio nevű programmal dolgoztunk. Ez tulajdonképpen egy virtuális CD-játszó, két „oldalal”, ahová két tracklistát lehet betölteni és ezeket onnan egyszerre vagy felváltva lehet lejátszani. A lemezes lejátszók megbízhatatlanságát kiküszöbölte ugyan, de azok korlátain nem tudott túllépni.

Mindenképp szerettem volna valamit, ami rugalmasabb, modernebb és többcélű felhasználást tesz lehetővé.

A Qlab-et ismertem ugyan, de mivel a színházban Windows alapú számítógépekkel dolgoztunk, túl nagy vállalat lett volna egy Mac-es eszközparkfrissítés. Ekkor találtam rá jelen cikkünk alanyára, ami akkoriban még jóval kevesebb funkcióval rendelkezett, ám mégis ígérte amire nekünk szükségünk volt: akár egészen bonyolult jelfolyamok létrehozását, ám mégis rendezett, egyszerű, lejátszási folyamatot.

Miután az aktuálisan futó előadások közül többet is gond nélkül létrehoztam a Demo verzióval, a hangtár többi tagjával együtt a beszerzés mellett döntöttünk. A puding próbájaként pedig egy hónappal a beszerzést követően, megkezdtem a Dzsungel Könyve próbafolyamatát, immár az SCS-sel felvértve.

Szükség is volt a program képességeinek kiaknázására, mivel a számítógéphez csatlakoztatott Focusrite Saffire Pro40 hangkártya több különböző kimenetén hangoztak el, összefűzve, a szoftver szerkesztőjében létrehozott effektek és atmoszférák, valamint az előadás dalainak alapjai, később már az énekesek back-up sávjaival kiegészítve. Fő videoforrásként képet adott egy 10 000-es Panasonic projektor, ami a háttérvetítést szolgálta, valamin MIDI parancsokkal indította a Green Hippo média szerverre leprogramozott timeline-t, aminek segítségével az előadás fehér díszletének „festését” oldottuk meg két projektorral. Egyből a „mély-

vízbe” dobva nagyon jól vizsgázott a szoftver, a kezdetben felmerülő hibákat és hiányosságokat, azóta szoftverfrissítésekkel és az előadás programjának kiigazításával sikerült kiküszöbölni. Eleinte kissé kényes volt a megfelelő videoformátumra, ám ez azóta nagyon sokat javult, bár még mindig a wmv kiterjesztéssel boldogul a legkönnyebben.

Elmondhatom, hogy egy két apró bugtól eltekintve, minden, az elmúlt hat évben felmerülő probléma vagy a hangkártya elavult driverére vagy egy-egy elhamarkodott Windows-frissítésre volt visszavezethető, ami sajnos az operációs rendszer sajátossága.

Meg kell emlékezni viszont a program mögött álló támogatásról. Egyrészt, a honlapon található fórumon, valamint a Show Cue System facebook csoportjában nagyon segítőkész közösséget találunk, melynek tagjai szívesen segítenek egymásnak és osztják meg ötleteiket tapasztalataikat. Másrészt a hivatalos támogatás is kivételes, bármely felmerülő kérdésemre, problémámra, az időeltolódás ellenére szinte azonnal érkezett válasz. Mike, a program fejlesztője, minden bugot, a felhasználó segítségével igyekszik reprodukálni, szinte azonnal segít megoldási javaslattal, majd ha szükséges hibajavításként friss verziót tesz közzé. A fejlesztések szintén a felhasználók javaslatai, fórumbejegyzései alapján öltenek formát.

Mindezekon túl nagyon vonzó érv a program mellett, az ára. A szoftver standard verziója a cikk megírásának pillanatában 100 dolláros áron elérhető, amivel a vásárlástól számított 12 hónapon belül jogosultak vagyunk minden frissítésre. Ezt követően újabb 12 hónap frissítési periódust tudunk vásárolni, amennyiben szeretnénk. De ha csak később, teszem azt a lejárat után egy évvel ruházunk be az újabb frissítésekre, azt is nyugodt szívvel megtehetjük, természetesen megkapunk minden addig bekerült funkciót és hibajavítást.

Annak ellenére, hogy két különböző operációs rendszeren futó programokról van szó, nem nehéz párhuzamot vonni, a Qlab és a Show Cue System között. Nem lehet kimondani egyértelműen, hogy az egyik jobb lenne a másiknál. Sok a hasonlóság, sok feladatot pedig eltérő módon közelítenek meg, ám egy Windows-os környezetből Mac-re történő átállásnál, ha az alapvető feladat a hangjelek bejátszása, igenis megfontolandó alternatíva.

Biztatok mindenkit, hogy lehetősége szerint próbálja ki az SCS-t és a Qlab-et is. Az utóbbi ingyenes alapverzióval rendelkezik, a Show Cue System Trial verziója pedig elérhető a szoftver honlapján, amelyben 60 percenkénti újraindítás mellett 30 napig dolgozhatunk.

Joós Márton

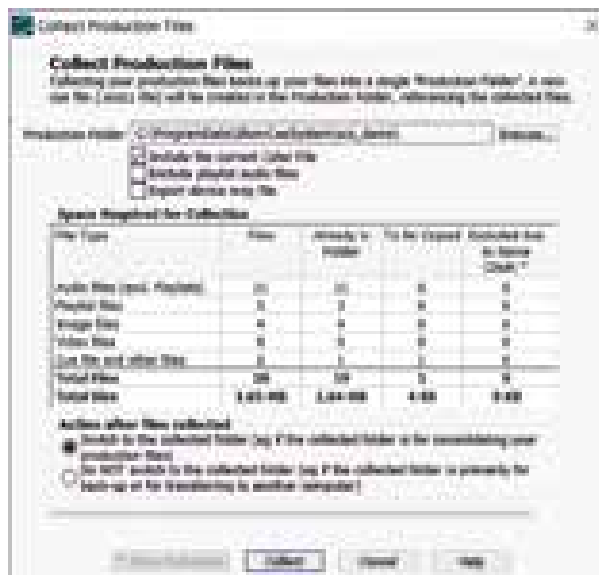
Weöres Sándor Színház
Szombathely



Video Image Cue



Videobeállítások



Előadások mentése