



A színház építészeti rekonstrukciója

A „Csiky-örökség” a Nyugat-Dunántúl színházi központja, kulturális életének egyik ékköve. A rekonstrukció célja az épület műemléki felújításán túl a város kulturális vonzerejének növelése volt, valamint, hogy az intézmény városi kapcsolata is komplexebbé váljon, hiszen a közönségforgalmi rész bővítésével az épület térben is nyithat a város felé, és mint intézmény is bővíteni tudja szakmai-szellemi és kulturális szolgáltatásait. A rekonstrukció nélkülözhetetlen volt a régió színházi centrumaként működő, kiemelt minőségű színházművészeti szervezet korszerű és méltó körülmények között folyó művészi munkájának biztosításához. A színház Kaposvár és a régió kulturális szimbóluma, az itt élők identitásának meghatározó része.

Az épület története

A teátrum épülete, amely a magyarországi szecessziós építészet kiemelkedő alkotása, ma műemléki védelem alatt áll. 1911-ben épült Magyar Ede és Stahl József tervei alapján, a budapesti Melocco Rt. kivitelezésében, Balla Kálmán színgazgató felügyelete mellett. Magyar Ede és Stahl József szegedi építészek pályázat útján nyerték el a tervezési munkát. Eredetileg nyári színháznak épült, félhengeres oldalrizalitjaival, mozgalmos tömeg- és tetőmegoldásaival a kor kiemelkedő építészeti alkotása lett. 1400 néző befogadására tervezték, ám később a tervek módosították, így

lett 860 fős a nézőtér befogadóképessége. A tetőszerkezet nagyméretű vasbeton áthidaló megoldását a magyar építészettörténet az ilyen szerkezetek közötti módszer első alkalmazásaként tartja számon. A nézőtér díszes ornamentális elemeit, mint legszebb részleteket, egy helyi vállalkozó, a Borovitz-féle cementgyár készítette.

A közönségforgalmi részek alaprajzi elrendezése már a megnyitáskor is ellentmondásos volt, az előcsarnoka szűkösnek, a mosdócsoportok alulméretezetteknek bizonyultak, a büfé elhelyezése kedvezőtlen volt, de ezt részben a működés magyarázta: a nyári színháznak a nézőteret leszámítva nem volt szüksége tágas közönségterekre, hiszen előadások előtti időt és a szüneteket a tetőteraszokon, illetve a színház körüli parkban töltötték a nézők. A raktározás sem jelentett gondot, hiszen állandó társulat híján vándorszínházak játszottak itt, akik a lerakott díszletet a színpadon állították fel, majd ha lefutott a darab, továbbindultak. Az épület vasbeton pillérváz szerkezetként, vékony kitöltő falakkal épült, a nyári időszakra tervezve.

1955-től a színház önálló társulattal, állandó jelleggel működött. Ez funkcionális változtatási igényekkel járt, ezért a hatvanas években üzemi résszel bővült az épület: 336 m²-es pince-földszint-emelet épületrészt építettek hozzá. A díszletraktározás részben megoldódott, de az üzemi rész egységei és közlekedőtereik közötti kapcsolat rendkívül bonyolult lett, értéktelen, az erede-

ti színházépülethez nem méltó homlokzattal. A színház 1967-ben került műemléki védelem alá, abban az időszakban, amikor Magyarországon a szecessziót még nem sokra becsülték; védettségét is inkább a saját korában mérnöki bravúrnak számító, nagy fesztávú vasbeton tetőszerkezetnek és az épületen következetesen alkalmazott vasbeton szerkezeteknek köszönhető.

A sikertelen bővítést követően – mely továbbra sem oldotta meg a szociális és kiszolgáló igényeket – a színház csak ideiglenes engedéllyel működhetett. A helyzet normalizálását megoldandó, 1986–1988 folyamán emeletráépítéssel egy újabb bővítésre került sor, ez már egy stúdiószínpad elhelyezését is lehetővé tette. Az eredeti épületrészen – azaz a nézőtéri blokkban – keskeny sáv beépítésével illemhelyeket alakítottak ki, ezzel megbontva a szecessziós épület oldalhomlokzatának plasztikusságát. Az épület mögé rakodórampa épült, a pincébe konyhaüzem.

A folyamatos toldás-foldás eredményeként továbbra sem javult a közönségforgalmi terek szűkössége. Az üzemi rész térkapcsolataiban zűrzavar uralkodott, a raktározást sem sikerült megoldani, a magas szintű művészi produkció háttérben működő épület korszerűtlen és méltatlan volt, ráadásul az eredeti homlokzaton a vakolat – a vékony falakon a téli fűtési időszakban kiesapódó pára miatt – teljesen tönkrement, omlásveszéllyel fenyegetett. A létesítmény épületgépészete elavult,



Fotó: F. J. LŐRINCZ FERENC

A megsépült előcsarnok

► üzemeltetése nem volt hatékony, a színpadtechnikai berendezések, a hang- és fénytechnika szintén korszerűtlenné vált. A színház üzemi területe (öltözők, próbaterem, színpadkiszolgáló egységek stb.) zsúfolt volt, nélkülözte a komfortot, hiányoztak a szakmai háttérhelyiségek, ami nehezítette a produkciókra való felkészülést.

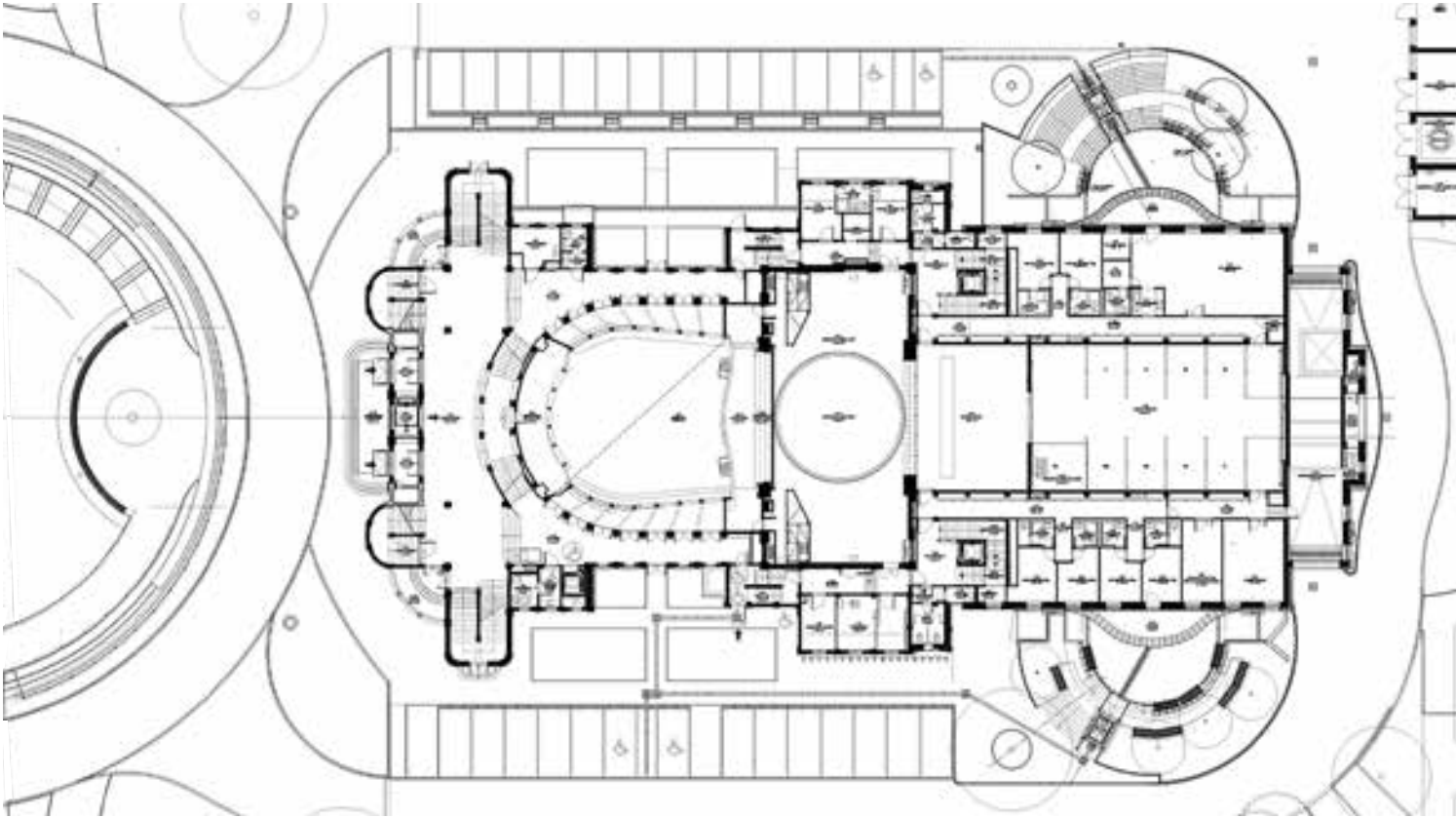
A rekonstrukció alapelvei

Az átfogó helyreállítás elsőrendű feladata az volt, hogy a műemléki rekonstrukció, illetve a technikai és színpadtechnikai korszerűsítés mellett a funkcionális hiányosságokat orvosolja. Megtörtént az 1911-ben épült, védett épületrész teljes körű (külső-belső) felújítása, a falak belső

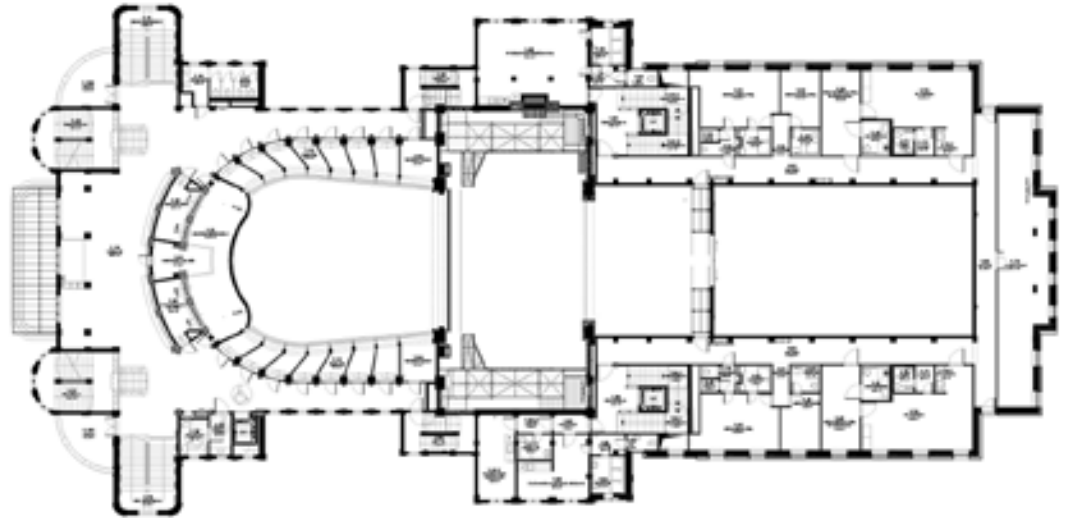
hőszigetelése, a tetőfedés cseréje és a nyílászárók felújítása, továbbá a védett épületrészhez hozzátoldott vizesblokkok bontása és az eredeti tervek alapján a homlokzat helyreállítása és színezése. Teljesen megújult a műemléki épületrész belső tereinek színvilága, visszacapva a mintegy 100 évvel ezelőtti dinamikáját: a szellős, világos



A nézőtér a színpad felől

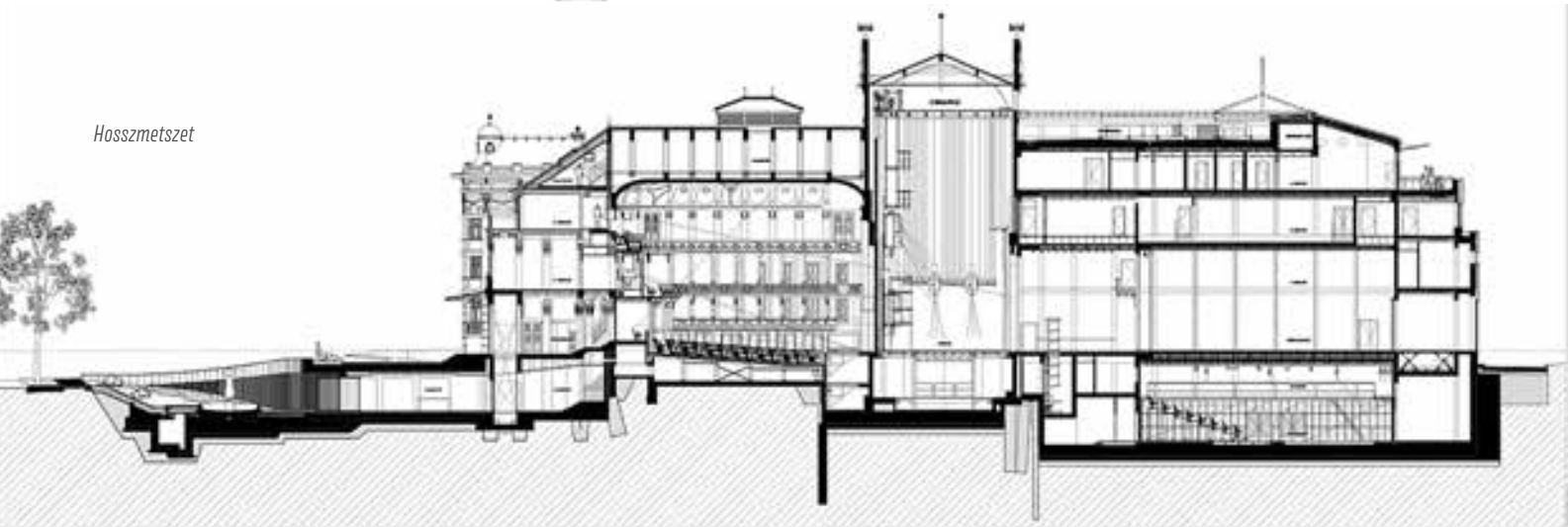


Színpadszínti alaprajz



Az első emelet alaprajza

Hosszmetszet





A 420 fős nézőtér régi pompájában

► közönségforgalmi tereket és a sötétebb, bordós színvilágú nézőteret.

Jelentős építészeti beavatkozás az előcsarnok utólagos aláépítésével – az utca lejtését kihasználva – a térszint alatti részben létrejött nagyméretű alsó előcsarnok-fogadótér, amely a főhomlokzat irányába, a színház előtt lévő városi térre nyílik. Az itt nyert terület lehetővé tette a műemléki épületrészen az eredeti térkapcsolatok visszaállítását, szellősebbé tételét. Ezenkívül ez a szint biztosítja az előadások kívüli fizikai kapcsolatot a város és a színház között, művész-kávézóval, jegyirodával, színházmúzeummal és a Csiky-Shoppal.

Az átalakítás rendet teremtett a külső megjelenésben: jól érzékelhetően elkülönítette a szecessziós épületrész és a későbbi hozzátoldások látványát, így több időreteg egyszerre van jelen a házon. Az 1911-es épületnek nemcsak az utcai, hanem az oldalhomlokzatai is visszakapták eredeti, plasztikus tömegformálásukat és gazdag ornamentikájukat. A több periódusban épült bővítményt teljesen elbontották, és az újonnan felépített mintegy 5000 m²-es új bővítményben rendeződtek

a funkcionális kapcsolatokat, önálló bejáratot kapott a stúdiószínpad, az üzemi helyiségek racionális átszervezésével működőképessé vált a színházi munka. Itt lehetett kialakítani a korábban hiányzó vagy alulméretezett helyiségcsoportokat (próbatér, önálló bejáratú stúdiószínpad, varrodák, színészpihenő és korszerű konyha-étterem stb.). A színház teljes területe mintegy egyharmadával nőtt, ez szellősebb, kellemesebb térelroslást tett lehetővé, ami a ház és park tradicionális viszonyát nem változtatta meg – az új parkolók kialakítása és a színház teherforgalmának észszerűsítése el- lenére sem. A projekt magában foglalta a színház körüli környezetrendezést és parkosítást, beleértve a város elsőként felállított (1913) szökökútjának felújítását is.

A felújítás épületgépészete a korszerű energetikára koncentrált, továbbá a koncepció fontos része volt az alternatív energiaforrások beépítése is. Teljesen megújult a teljes színpadtechnika, az eddig nem létező alsószínpadi gépészet beszerelhetőségét a színpad alatti tér lesüllyesztése, a korszerű színpadtechnikai eszközök beépítését pedig a zsinórpadlás szerkezeti átalakítása tette

lehetővé. Megújult a hang-, fény- és videotechnika is.

A megújult Csiky Gergely Színház 2019. november 11-e óta várja újra a nézőket.

L. Balogh Krisztina

Generáltervezés: Arker Stúdió Kft.

Vezető építésszel: L. Balogh Krisztina, ifj. Lőrincz Ferenc, Halas Iván

Belsőépítésszel: Fülöp Krisztina, Majeresik Laura – Kopm Design Stúdió

Statika: Brandmüller István – B. R. B. Tervező Kft., Harsányi Csaba – Statiker Kft.

Talajmechanika: Schubert József – Geo Stat Kft.

Épületgépészet: Bokor András – Vizaterv Kft., Party Ferenc – Légpárner Kft.

Színpadtechnika: Tompai Zsuzsa – Színház-Terv Kft., Barna János, Veres Sándor – Bosch-Rexroth Kft.

Akuszтика: Fűrjes Andor Tamás – Aqrata Akuszтика Kft.

Közmű: Horváth Attila

Tájéépitészet: László Viktor – Lépték-Terv Kft.

Beruházó: Kaposvár Megyei Jogú Város Önkormányzata