

Színpadtechnikai berendezések

Ritkán adatik meg egy tervező életében, hogy majdnem ötven év után ismét ugyanazzal a feladattal találkozhat. A Hagymányok Háza dísztermének felújításánál így jártam. A hatvanas évek végén kapta a KÖZTI Színháztechnikai Szakosztálya azt a megbízást, hogy a Budai Vigadó bálterméből színháztermet alakítson ki a Magyar Állami Népi Együttes (MÁNE) számára. Az impozáns termet a nagy belmagasság, hatalmas ablakok, a Corvin térre nyíló erkély, két oldalról további termek sora, sík padozat jellemezte – ebben a térben kellett kialakítani az irányított, axiális elrendezésű színpad-nézőtér együtttest egy sor kényszermegoldással.

A járható technológiai szint magasságának igazodni kellett a boltíves terem párkánymagasságához. A színpad hagyományos, 1,2 m-re megemelt pódium táncpadlóval, keskeny és kis mértékben besüllyesztett előszínpaddal (ez korábban a zenekar elhelyezésére szolgált), amit később a színpad növelése érdekében keletesen beépítettek. A felsőgépezet kézi díszlethúzókból és függőpályákból állt. A hátsó színpad hiányzott, a színpad mögötti kistermet próbateremnek használták, közöttük az eredeti ajtónyílások biztosították a kapcsolatot. A terem sík padlójára épített, minimálisan emelkedő padozatú nézőterrel az elfogadható látási viszonyokat a magasra emelt színpad szolgálta.

A díszterem felújítása

A nagyterem kialakításánál a rekonstrukció alapkonceptiója az volt, hogy a korszerű technikai igények figyelembevételével kialakított



▶ A színpad munkakarzat szerelés közben



▶ Az új színpad felsőgépezet



▶ A régi nézőtér

színházteremnek alkalmanként báltermi, konferencia és tánczahi funkcióknak is meg kell felelnie. A bálterem sík padlózatú használatát a mintegy 300 főt befogadó nézőtér eltüntetésével lehet kialakítani. Kívánatos, hogy a sík padlót igénylő rendezvényeknél a színpad terét is be lehessen vonni, bár a színháztechnikai berendezéseket csak részben lehet eltakarni. Ebből adódóan a tervezett ablakok és egyéb, jelenleg zárt nyílások megnyitása miatt is fontos a színháztermi funkcióhoz szükséges fény és a megfelelő akusztikai körülmények biztosítása, a többcélúsághoz szükséges színháztechnikai berendezések beépítése.

Motorikus nézőtéri tribün

A szükség szerint eltávolítható, új mobil lelátó tervezésénél fontos szempont a megfelelő látási körülmények biztosítása. Törekedtünk a színpad padlószintjének lesüllyesztésére. Végül a színpad 60 cm magas lett, a színpadhoz csatlakozó terek szintjével megegyezően. A színpad lesüllyesztésével vizsgáltuk a jó látási körülményeket adó, ideális emelkedésű nézőtér kialakítását. Ehhez nagy segítség volt a Strack-féle nézőtéri szerkesztőprogram. Végül – az épület adottságait és a székekkel együtt kihúzható tribünlépcsők minimális 28 cm-es lépcsőmagasságát is figyelembe véve – az ideális nézőtér emelkedését csak megközelíteni lehetett. A tribün így is meredek és megfelelő rálátást eredményez, amely lényegesen jobb, mint a korábbi nézőtér volt. A kihúzható lépcsők mély-



▶ A régi nézőtér a színpad felé



▶ A korábbi színpadgépezet kézicsörlőkkel



▶ A díszterem bontása



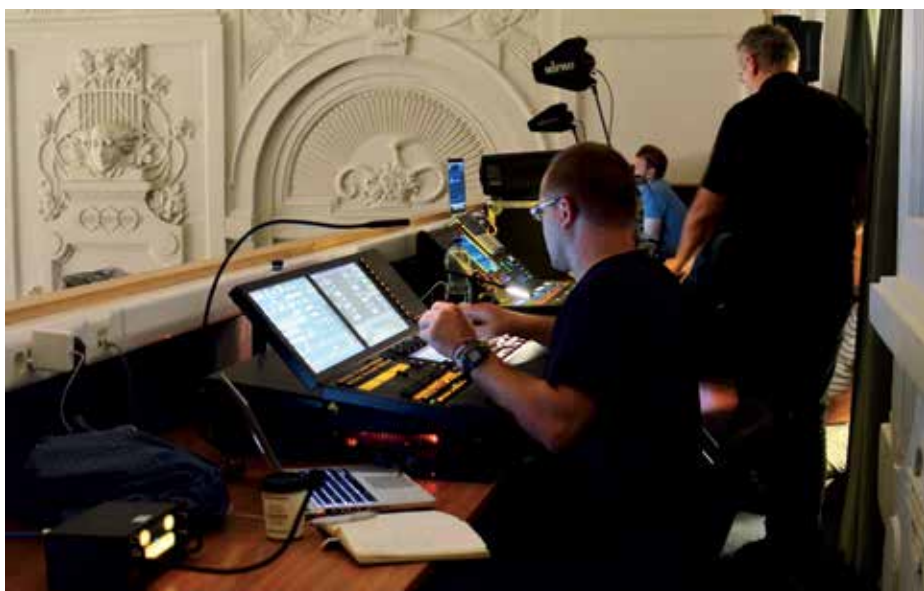
▶ A színpad hátfalának kiváltása



▶ Az új színpadgépezet szerelés közben



► Kihúzott nézőtér a bejárat felől



► Vezérlőerkély

sége – a széksorok távolsága – 90 cm, a lelátó szélessége 13,33 m. A tribünön 229 háttámlás szék van, az első – szék nélküli, csak 15 cm magas – lépcsőre és a tribün elé további 4, összesen 64 db mobil székből álló széksor tehető, így a nézőtér befogadóképessége megközelíti a 300 főt (pontosan 289 fő lett).

A tervezés során derült ki, hogy a díszterem fődémszerkezetének teherbírása véges, ezért az összecukódó, meglehetősen méretes lelátó önsúlya nem haladhatta meg 15 tonnát. A kihúzható lelátó üzembiztos működéséhez a padlózat szinteltérése max. 1 ezrelék ($\pm 1 \text{ mm}/1 \text{ m}$) lehet, ezt azonban az építőipari gyakorlat nehezen tudja teljesíteni, ezért a motorikus hajtás automatikusan kiegyenlíti az oldal- és függőleges eltéréseket.

A nézőtér motorikusan összecukva 1,50 m szélességet foglal el. Efölött alakítottuk ki – a nézőtérrel egy légtérben – a fény- és hang-

vezérlő erkélyt, amelynek szélessége 1,80 m, a terem padlósíkja felett 3,33 m-re. A vezérlőerkély hátulról, illetve a kihúzott lelátóról is megközelíthető.

Az új nézőtéri kialakítás lehetővé teszi a nagyterem – előcsarnok felé nyíló – mindhárom ajtajának használatát a kiürítéshez. A nagyteremből továbbra is ki lehet menni a Corvin tér felé nyíló erkélyre.



► Díszlethúzó hajtóművek a hátsó színpadon



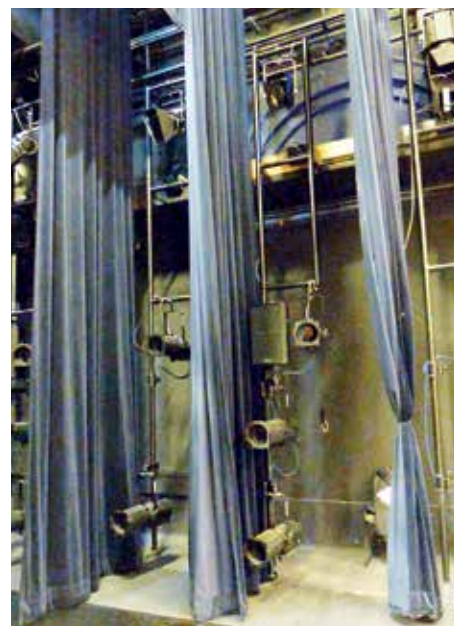
► A lehajtott ülések, a tribünt két ember fél óra alatt csukja össze

A színpad kialakítása

A színpad eleje a nézőtéri kijáratok biztosítása miatt hátrébb kerül. A megfelelő méretű színpadmélység a hátsó fal kiváltásával volt megoldható, ezáltal a színpad mögötti helyiséget – a korábbi próbatermet – a színpadhoz lehetett csatolni. Az új színpad alapterülete mintegy 210 m². A szereplők gyülekezéséhez, gyorsöltözéshez a színpadhoz oldalt kapcsolódó, megnagyobbított előtér szolgál, amely az öltözőkből jól megközelíthető. Ide érkezik a díszlet-jelmez felvonó is.

Az új, idomacél szerkezetű alépítményre került a – szigorú technológia szerint lerakott – rugalmas és nyikorgásmentes színpadi „táncpadló”. Alsógépezet nem készülhetett. A színpadon körben, 3,70 m magasságban körbefutó munkakarzat létesült.

A technológiai, áttört mennyezet (taposórács) – amelyre a felsőgépezetet szerelték – a színpad felett kb. 6,8 m magas, a hátsó színpadon csak 5,90 m. A felsőgépezet 20 db, fokozat nélkül, 0–0,5 m/s szabályozható sebességgel, csoportos üzemben mozgatható kompakt díszlet-, illetve világítási tartóból áll, az MSZCWA 15902-1 szabványnak megfelelő, aktív terhelésméréssel és folyamatos kijelzéssel ellátva. A húzók teherbírása 200 kg, az Ø51 mm-es díszlettartó csövek hossza 10 m. →



► Oldalvilágítási tartók

FOTÓK: SZJI

→ Az előszínpad kialakítása miatt az előfüggőny a színpad élétől 1,80 m-re hátrébb került. A színpad mélysége két, gépi mozgatású osztófüggőnyvel, illetve a háttérfüggőnyvel állítható be a kívánt méretre.

Utcavilágítási tartók

A táncműfaj alapvető követelménye, hogy a táncosokat oldalról is meg lehessen világítani. Az oldalvilágítás számára a munkakarzatokra szerelt, a karzatok korlátjával párhuzamosan eltolható létratartók készültek, amelyekben egészen a színpadig leengedhető csőszlop van. A kihúzható csövek magassága 50 cm-es lépcsőben állítható be. Összesen 6 pár utcavilágítási tartó került felszerelésre.

Báltermi elrendezés

A nézőtéri tribün motorikusan összecukva a terem hátfalánál 1,80 m széles helyet foglal el. A székek háttámlái lecsukva és a korlátokat kiemelve a sorok teleszkóposan egymás fölé záródnak. A nagyterem nagyobbik fele sík padlójú téré válik, amelyen körbe elhelyezhetők a nézőtér mobil székei. Ezáltal konferenciákra, fogadásokra, táncbárendezvényekre egyaránt használható reprezentatív tér alakítható ki.

A színpadot az előfüggőny leválasztja a teremtől, de szükség esetén egy díszes, népművészeti, U alaprajzú körfüggőnyvel lehatárolva a bálteremhez kapcsolható.

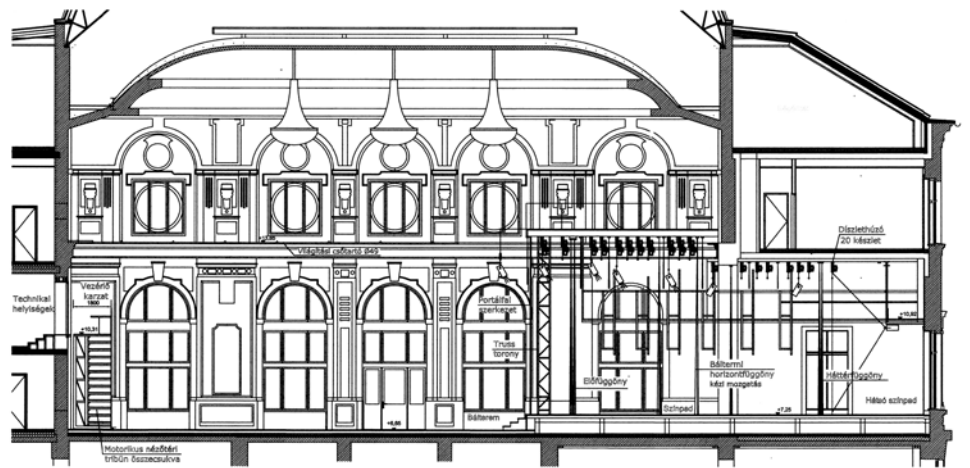
Jelmez- és díszletbeszállítás

A Magyar Állami Népi Együttes gyakori – más helyszínen történő – vendéjátékai és más együttesek fogadása szükségessé teszi, hogy a jelmeztároló ládákat és egyéb, kisebb díszlet-elemeket, bútorokat könnyen be lehessen szállítani az épületbe.

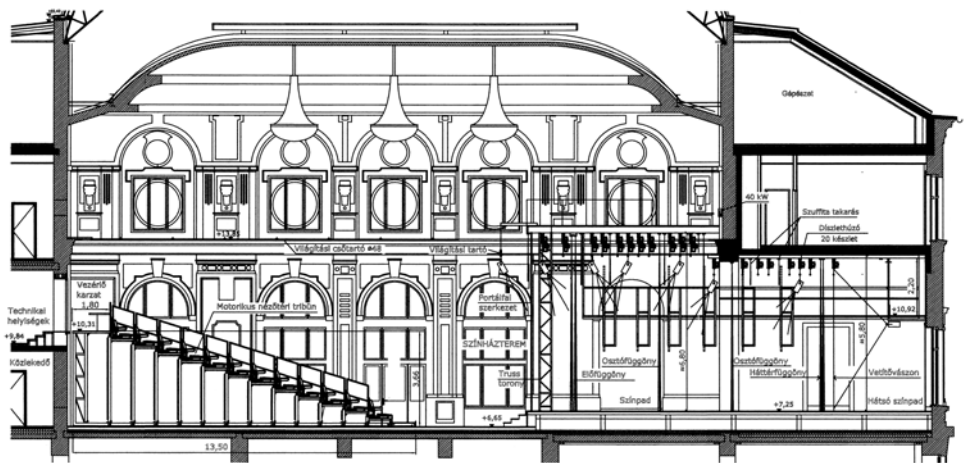
A korábbi, a Corvin tér felől megközelíthető teheremelő megszűnt. Az új, $2,68 \times 1,76$ m alapterületű, 3,0 m magas teheremelő az Iskola utca felől érhető el, ahonnan közvetlenül a járószékbe lehet rakodni. A teheremelő legalsó állása a pincszint (-3,15 m), itt van a díszletraktár, míg a jelmeztár magasabban, -1,5 m-en helyezkedik el. Az utca szintje +1,86 m, a felvonó legfelső állása +7,25 m, ez a színpadi előtér szintje, itt szállíthatók be az öltözőkbe és a színpadra a jelmezek, díszletek. A színpad szintjén a teheremelő teherbíró, járható fedlapja besimul a padlóba, és csak akkor emelkedik ki, ha felér erre a szintre (baldachinos emelő). Ilyenkor védőkorralláttal van elkerítve a felvonó járószéke. A teheremelő teherbírása 950 kg.

Az udvar többcélú használata

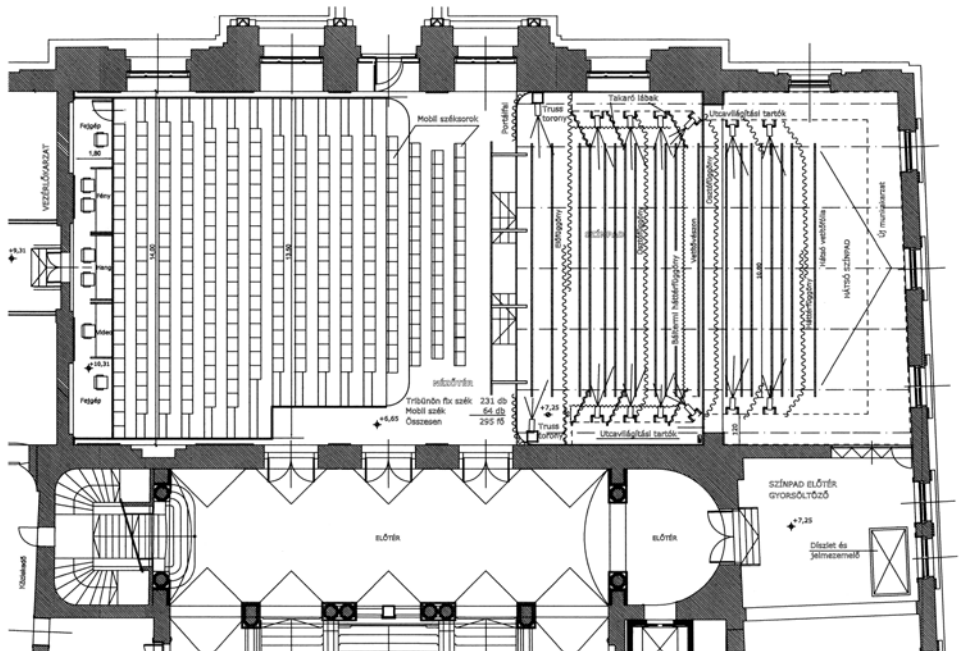
A Budai Vigadó épületrekonstrukciója során a régi udvart lefedték, így ez a legkülönfélébb rendezvények helyszínéül szolgáló közösségi téré alakult. A Fő utca és az Iskola utca közötti szintkülönbséget az udvar egyik felén fixen ki-



► Báltermi elrendezés hosszmsznet



► Színházi hosszmsznet



► Színház elrendezés alaprajz

épített lépcsőzés hidalja át, amely esetenként nézőtérként is szolgálhat.

A színpadot vagy emelvényt igénylő rendezvényekhez 24 db, betűzhető lábakkal állítható magasságú, szabványos színpadi emelvényt lehet felhasználni. Az emelvényeket egymáshoz

lehet rögzíteni és korláttal, lépcsőkkel ellátni. Az udvaron tetszőleges formában lehet összeállítani az emelvényeket. Ha nincs szükség rájuk, összecukva, egymásra helyezve az udvar alatt kialakított raktárban – egy csapdán keresztül leadva – tárolhatók.



► Rendezvény a bálteremben, háttérben az összecukott nézőtér



► Egy rendezvényhez kivilágított bálterem

A zárt udvaron – az egyes rendezvények igényei szerint – dekorációk, illetve fényvetők helyezhetők el. Erre a célra a lépcsőzettel szembeni falra egy gépi díszlethúzó került, az udvar párkányánál pedig vízszintesen körbefutó világítási csőtartót építettek be a fényvetők, hangszárgázok elhelyezéséhez.

Tapasztalatok

A Budai Vigadó felújításával a MÁNE is megfelelő otthonra talált. Az épület kibővítésének köszönhetően – a Hagyományok Házától idegen társbérlet kiköltöztetésével – logikus funkcionális elrendezés jött létre, táncpróbateremmel és zenekari próbateremmel. A díszterem építészeti adottságain nem lehetett változtatni, bár a színpad alapterülete megnövekedett és korszerű színpadtechnikával lett felszerelve, azonban a – korábban a Népi Együttesnek tervezett – MŰPA Fesztivál Színház adottságait nem lehetett elérni.


A díszterem valóban többcélúvá vált, amit az első hónapok sikeres rendezvényei is igazoltak, és a mobil nézőtér komfortja is növekedett.

A színvonalas felújítás szép és jól használható épülettől varázsolta a Budai Vigadót. A hazai építőipar vállalási határidejének rendszeres csúszása miatt – a korábban tervezett tavaszi átadás helyett – csak ősszel nyithatta meg kapuit az intézmény. A csúszás a szakipari vállalatokat hozta nehéz helyzetbe. Az ünnepélyes esemény után kezdett visszaköltözni a sokféle feladatot ellátó Hagyományok Háza, az épület belakása még tart. Ahogy lenni szokott, az átadástól számított mintegy egy év alatt válik igazán otthonossá és működőképpessé az intézmény. Ezalatt orvosolhatók a program hiányosságai, a tervezési és kivitelezési hibák.


Sikeres működést kívánunk a Hagyományok Házának megújult otthonában!

SZABÓ-JILEK IVÁN

a színháztechnológia tervezője

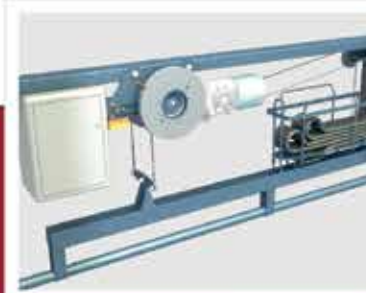







SZÍNPAD-ÉS EMELŐGÉPTECHNIKA KFT.



www.szinpadtectmika.com

SZÍNPADTECHNIKAI BERENDEZÉSEK



-  Tervezése
-  Gyártása
-  Szerelése
-  Javítása
-  Karbantartása

Budapesti irodánk és bemutatótermünk címe:
1077 Budapest, Jósika utca 28.

Telefon: +36 20 974 7511
Fax: +36 1 614 33 75
Email: info@szinpadtectmika.com

