

# Színház-felújítások szezonja, avagy felújítás vagy konzerválás?

Az előző SZÍNPAD-szám Színházépületek felújítása előtt c. vezércikke inspirált ennek a hozzászólásnak a megírására, ami a közeljövőben esedékes színházi rekonstrukciókról szól. A cikknek az a gondolata készített leginkább töprengésre, miszerint a felújításra szánt összeg már egy teljesen új épület létrehozására is elegendő lenne.

Ez mindenképpen megfontolandó elgondolás, mert rendkívül sok érv szól mellette, de az ellenérvek száma sem kevés, és a probléma nem csak pénzügyi jellegű. Mert hiába állna rendelkezésre akkora összeg, amiből – kompromisszumok nélkül – felépülhetne egy új színház, akkor is felvetődik két kérdés. Először is: mit kezdjenek a régi épülettel, ami régen eleve színháznak épült, vagy ahhoz hasonló kulturális funkciót szántak neki a tervezők. (Bár vannak kivételek, de egy olyan épület, ami az eredeti rendeltetésének már nem tud megfelelni, az más feladathoz sem lesz jól használható.) Ezért, ha nem akarjuk a régit elbontani, akkor a felújítása és üzemeltetése továbbra is feladat marad. Egyáltalán, egy új épületnek hol találunk helyet, és vajon elfogadja-e a közönség a megváltozott helyzetet? Ráadásul a „klasszikus” színházépületek – hazánkban legalábbis – városképi jelentőséggel bírnak, így átalakításuk még akkor sem egyszerű, ha nem élveznek műemléki védeltséget. Az esetleges kibővítésük pedig a környező épületek miatt gyakran nem lehetséges. Ezek a tények nem kedveznek egy ideális döntésnek.

Könnyű lenne tisztán technokrata érveket felsorakoztatni amellett, hogy egy olyan épület, ami az 1800-as évek végén épült – jó esetben a kor színházi elvárásainak megfelelően – miért nem ideális a jelenben. Az is természetes, hogy senki nem akar olyan eszközt használni, ami elavult, korszerűtlen. Egy skanzenben érdeklődve nézzük, hogy eleink mivel mosták a patakban a ruhát, de nem sokunkat kísért meg az automata

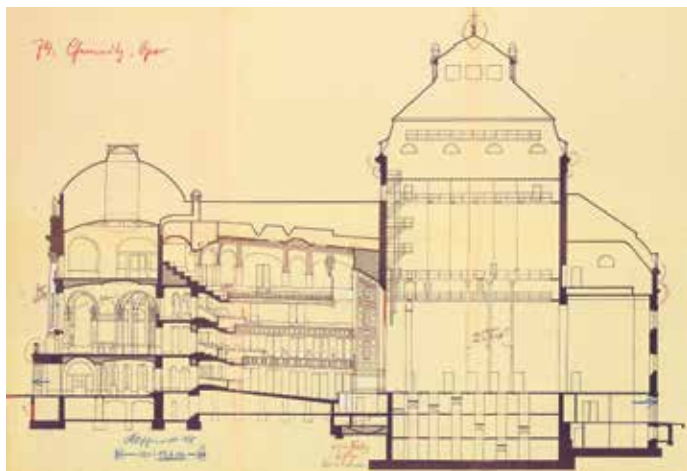


► A chemnitzi Operaház

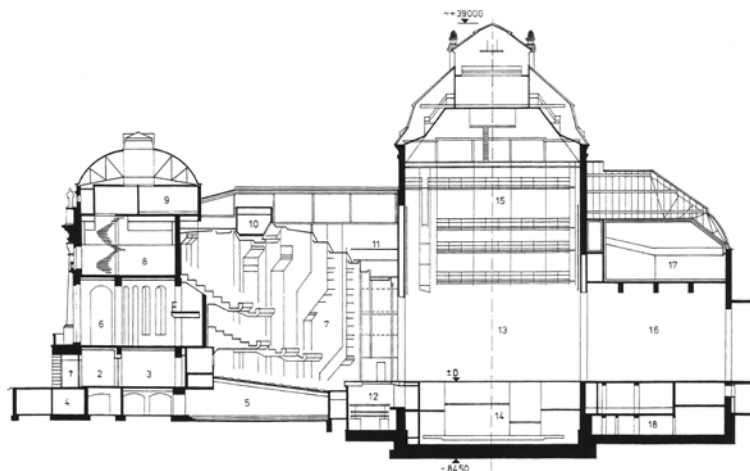
mosógép lecserélése. Még akkor sem, ha a régi eszközt jelentősen felújítják, mert a lényeg továbbra is változatlan marad.

Azokat az épületeket, amelyekre a cikk utalt, 20-30 éve újították fel. Nekem az első Színháztechnikai Napom Veszprémhez kötődik, pályakezdőként nagy élmény volt részt venni a rendezvényen és megnézni a kiállítást, a művelődési házakhoz képest megtapasztalni a színház világát. Az elmúlt

évtizedek alatt lényegi változások nem történtek sem ott, sem Pécsen, vagy a többi, rekonstrukción már átesett épületen. Így a jelen realitása az, hogy egy-egy „újtervezés” nagyjából három évtizedre szól. Ideális esetben az épületen belül a különféle technikai eszközöket fejlesztik, lecserélik, de a struktúrát és a működést alapvetően meghatározó épületet nem lehet átalakítani. Viszont, ha az esedékes felújításon nem lehet az épületet a jelen



► A régi épület hosszmetsete, Möbius eredeti terve (Architekturmuseum TU Berlin)



► A felújított épület hosszmetsete

elvárásainak megfelelően átépíteni, akkor újabb évtizedekig kell együtt élni ennek következményeivel. Az „ideális” kompromisszumos megoldás talán az lehetne, hogy a külső héjazatot megtartva, a rendelkezésre álló teret újragondolva, egy modern színházat építünk fel. Ez meglehetősen radikális elképzelés, és a statikai adottságok is ritkán engedik meg egy épület teljes „kibelezését”. Ennyire drasztikus beavatkozás leginkább ott lehetséges, ahol már valamilyen okból elvégezték a „hóhérmunkát”. Azaz egy előző átalakítás során a mai szemmel megvédésre érdemesnek tartott belső tereket kevésbé nívós megoldásokkal váltották fel. Ezek után a régi állapotok visszaállítása már tényleg nem lenne előremutató, és így viszonylag egyszerű továbblépni.

A feloldhatatlan ellentmondás lényege az, hogy miként tekintünk egy színházépületre. Ha műalkotásnak látjuk, akkor barbárság az átalakítása. Elvégre a *Mona Lisát* sem festették át a szépségideál változásával. Ha szimplán munkakörnyezetnek fogjuk fel, akkor pedig egyenesen kötelező minden lehetséges változtatást megtenni a jobb használhatóság érdekében. E kettősség miatt van viszonylag kevés példa hazánkban az ennyire „bátor” újragondolásra. Azt az építési hozzáállást – ilyenrel többször is találkoztam – miszerint az eredeti tervek szellemiségének megőrzésére kell törekedni, nem tudom teljesen elítélni. Mindaz, amit jelenleg műemlékként csodálunk, létének egy időszakában egészen biztosan rettenetesen avítottak és korszerűtlennek tűnt, de valahogy átvészelte a lebontást és az átalakítást. A Notre-Dame székesegyház nélkül nehéz lenne elképzelnünk Párizst, pedig Victor Hugo regénye is kellett hozzá, hogy ilyen maradjon, hogy ne építsék át. Így paradox módon a kevésbé szép színházak vannak jobb helyzetben, ha rekonstrukcióra kerül a sor.

Egy ilyen épületben volt szerencsém járni, már az átalakítás után. Az élmény minden te-



► A légi felvételen jól látszik az Operaház mögé épített új díszletraktár

kintetben sokkoló volt, mivel színház-technikailag felülmúlt mindent, amivel hazánkban akkoriban találkozhattam. A Chemnitz-i Operaház és annak gyökeres átalakítása jutott eszembe Szabó-Jilek Iván cikke nyomán. Az utolsó átépítés nagyon szerencsés körülmények között történt. A rekonstrukciót még az NDK kezdte meg, de a munka már a német újraegyesítés után feje-



► Az Operaház átépített nézőtere

ződött be. Karl-Marx-Stadt visszanyerte régi nevét, újra Chemnitz lett belőle, így ez a beruházás nem egy volt a sok közül – komoly szimbolikus jelentőséggel bírt – ezért nem a spórolás jegyében született. Szerencsém volt, hogy

a Capella Savaria két kamaraopera-előadással vendégszerepelt itt, így működés közben ismerkedhettem meg az épülettel.

A színház Richard Möbius tervei alapján, 1906–1909 között épült fel. Történetében nem az 1988-tól 1992-ig tartó átalakítás volt az első, mert a második világháborút követően, 1947–1951 között az erősen megrongálódott épületet már egyszer „újraépítették”. Az addig talán leginkább a Vígszínházra hasonlító belső tere egy lényegesen puritánabbá váltotta fel. Ebből a „rút kiskacsa” állapotból sikerült létrehozni az akkori Európa legmodernebb operaházát. Szerencsére volt lehetőség a bővítésre, így hátul egy hatalmas, kétszintes, gépesített raktárral és műhelyházzal egészítették ki a régi épületet, aminek külső formáját megőrizték. A főhomlokzat előtt nagy, tágas tér található, ami kellő rálátást biztosít az épületre, és ideális helyszín a szabadtéri előadások és koncertek számára is. Az is segítette a felújítás sikerét, hogy a funkció pontosan körülhatárolt volt. Nem egy minden feladatnak megfelelő univerzális játékkeret kellett létrehozni, hanem egy operaházat.

Az átalakítás után a befogadóképesség lényegesen lecsökkent, 1300-ról 714 férőhelyre, ami nem sokkal több a hazai Új Nemzeti Színház befogadóképességénél, s így ideális a modern operajátszáshoz. A rekonstrukció legfőbb célja eleve a kevésbé teátrális játéktílushoz szükséges feltételek megteremtése volt. Az „operáció” során átalakították a „klasszikus” patkó alakú, két karzatos nézőteret, úgy, hogy a két karzat megmaradt, de meredekebb lett, és oldalfalaikon a nézőtéri székek helyett világítási pozíciókat helyeztek el. Ezekből a nézőtér felől jórészt takart „zsebekből” jól lehet világítani, és megközelíthetők a közönségforgalmi terek érintése nélkül. Létesítettek egy nézőtér feletti fényhidat is, és több vetítőfülkét a nézőtér háta mögött. Ezáltal sokszorosára növelték a prosceniumnyílás előtt elhelyezett fényvetők számát. A gyártó és a típus kiválasztásánál sem kötöttek kompromisszumot, mert szinte mindenhová a Niethammer Enizoom 211 vagy 215-ös termékét telepítették, ami az 1992-ben →



► A régi nézőtér 1910 körül



▶ A légbefúvás a nézőtéri székek háttámlájába van beépítve



▶ Nézőtér a színpad felől nézve

⇒ elérhető legjobb profilgép volt, mind fényerő, mind fényminőség tekintetében.

A nézőtér kimondottan modern, esztétikus, de nem hivalkodó, világos burkolatot kapott, ami több sik felülettől tevődik össze. A kivitelezés során az akusztika javítása is kiemelt fontosságú volt. A zenekari árok vonalától a burkolatok színe feketére változik, ami így kevésbé hangsúlyos, nem vonja el a figyelmet a lényegről.

A színpadnyílás mögött elsődlegesen a gépészet változott. A főszínpadon egy 15,8 m átmérőjű, 6 m magasságú dobforgót helyeztek el, amin belül három 10,5 × 3,5 méteres pódium van. A pódiumok süllyedni is tudnak, így könnyen szintbe lehet hozni a hozzájuk illeszkedő, 33 cm magas színpadkocsikat. A főszínpad mögött egy hátsó színpad található, ehhez csatlakozik az újonnan épült raktárkomplexum. Itt találkoztam az önjáró, elektromos díszletszállító kocsikkal, amelyekre a fedett rámpánál rápakolhattuk a díszletünket, majd egy hosszú raktáron keresztül eljutottunk egy hatalmas teherliftre. A kocsit kb. 8 méteres falak fogadására volt méretezve. A liftbe oldalirányban kellett betolni a kocsit, ehhez 90 fokkal elforgatott kerekeket használt, majd a lifttel érkezünk meg a színpadszintre, ahol tovább gördült a forgó közepéig. A kézi hórúkk a lehető legminimálisabbra volt csökkentve!

A gondos előrelátást jelzi az operaházakban ritka, 50 hangfalbázisból álló rendszer, amivel a musicaljátás feltételei is létrejöttek.

Könnyen adja magát az összehasonlítás a Pécsi Nemzeti Színházzal, amelynek rekonstrukciója egy évvel korábban, 1991-ben fejeződött be, és a mérete is a chemnitziehez hasonló. A lényegi különbség nem a beépített technika mennyiségében és milyenségében van, mert ide akkoriban a hazai átlagot messze meghaladó hang- és fény-


technikát építettek be, és a gépészet is jelentősen fejlődött. E két utóbbi 27 éve nagyjából változatlan formában működik, kopik, a hangtechnika jó részét azóta lecserélték. Viszont az előző átalakítás sem tudott változtatni a terem megjelenésén, és alighanem a következő sem fog. A németországi példában ismertetett radikális átalakítást én is barbárságnak érezném. Ugyanakkor két másodpercet sem gondolkodnék, hogy melyik épületben szeretnék vendégszerepelni. Pécssett – és a többi hasonló adottságú színházépületben – a legideálisabbnak számító fényvető-pozíciók hiányoznak, mert nincs lehetőség a meglévőkön kívül újabbakat kialakítani. Így valószínűleg néhány év múlva is a proszscéniumpályában vas-konzolokra telepített reflektorokat és a nézőtér hátsó részén, a karzatokon elhelyezett eszközöket tudjuk használni. Az előszínpadon található díszlettartókért pedig állandó harc folyik. Egyet a hangfalrendszer foglal el. A másikra rendszeresen fényvetőket szoktak elhelyezni, de ha igény van rá, akkor a kortinafüggönynek is ez a helye... Mindehhez még társul egy nem túl széles, de építészeti rendkívül hangsúlyos portálnyílás.

Úgy vélem, ha Szombathelyen a bombázás következtében nem pusztult volna el a színház épülete, akkor nagy eséllyel itt is egy stukkókkal erősen díszített épületben működne a teátrum. Régi vágya volt a városnak, hogy ismét legyen állandó színháza, ami végre egy helyőrségi művelődési ház jelentős átalakításával megvalósult, de a tervezett új színházépületről le kellett mondani.


Végül egy skandináv példát említenék. Ez ugyan nem a kultúra templomával kapcsolatos, de nem erőltetett a párhuzam. Egy szakmai kongresszuson hallottam, hogy Svédországban nem újítják fel a kórházakat, hanem 20 évenként lebontják és újraépítik őket. Ez első hallásra még egy lényegesen gazdagabb országban is tékozlásnak tűnik. Pedig van benne ráció! Az előadó szerint ennek a gyakorlatnak két oka van; az első az, hogy 20 év alatt annyira megváltoznak a gyógyítás igényei az épülettel szemben, hogy nem érdemes az átalakítással vesződni, toldozni-foltozni, hanem ésszerűbb az új igényeknek megfelelő tereket építeni. Véleményem szerint ez a mi területünkre is igaz, csak az erkölcsei elévülés ideje hosszabb, mint 20 év. A másik indok már valóban gyógyításspecifikus. Ennyi idő alatt a falak annyira megfertőződnek mindenféle kórokozóval, hogy azokat már nem lehet kellő hatékonysággal sterilizálni.

Írásom vége felé látom, hogy inkább csak további kérdéseket vettem fel, de válaszokat én sem adtam. Öröndetes, hogy viszonylag hosszú kihagyás után ismét elindult egy színház-felújítási hullám, de öröm az örömben, hogy ez minden valószínűség szerint együtt fog járni sok, mára már túlhaladott technikai és építészeti adottság újabb harminc évre történő konzerválásával.

SIMON OTTÓ









**SZINPAD-  
ES EMELOGEPTERTECHNIKA KFT**



[www.szinpadtecthnika.com](http://www.szinpadtecthnika.com)

## SZINPADTECHNIKAI BERENDEZÉSEK



-  Tervezése
-  Gyártása
-  Szerelése
-  Javítása
-  Karbantartása

Budapesti irodánk és bemutatótermünk címe:

**1077 Budapest,  
Jósika utca 28.**

**Telefon: +36 20 974 7511**  
**Fax: +36 1 614 33 75**  
**Email: info@szinpadtecthnika.com**

