

Tervpályázat a Győri Nemzeti Színház felújítására

A Színházi Világnapon, március 27-én hirdettek győztest a Győri Nemzeti Színház épületrekonstrukciós tervpályázatán. Győr Önkormányzata a Győri Nemzeti Színház rekonstrukciós programjának építészeti megfogalmazására és a továbbtervezés felelős építész tervezőjének kiválasztására írt ki tervpályázatot. A beérkezett 6 pályamű a felújítás építészeti, színháztechnikai kérdéseire jól használható válaszokat adott, és pontosította a megoldandó feladatokat. A színházat, illetve közvetlen környezetét a Modern Városok Program keretén belül újítják majd fel, mintegy 20 milliárd forintból.

A háromtagozatos (próza, zene és tánc) Győri Nemzeti Színház 1973–78 között épült Vincze Kálmán és Harmati János építészek tervei alapján, kis költséggel, gyorsan megépíthető, karakteres kábeltető-lefedéssel. A színháztechnikai megoldásokat – Ölveczky Miklós színházi szakember koncepciója alapján – Szokoly Gábor tervezte. Az épületben eredetileg műhelyek, varroda és anyagraktárak is voltak. Egytagú, meredeken emelkedő nézőterével, széles határok között változtatható színpadnyílásával, a teljesen előretolható forgószínpadával, oldal-színpadokkal, a kornak megfelelő színház-technológiai megoldásokkal az építés korában rendkívül korszerűnek számított. A színház nagyterme 700 néző befogadására alkalmas. Időközben elkészült az intézmény önálló gyártóbázisa és műhelyháza, ami lehetővé tette a 120 fős kamaraterem kialakítását a 4. emeleten, a korábbi festőterem helyén, amelyet azonban ma a közönség csak a művészbejárón keresztül tud megközelíteni.

Megépítése óta csak kisebb felújítások zajlottak. 2009-ben a nézőtér, a székek és az előterek rekonstrukciója, 2012-ben a nagyszínpad teljes padlócsereje és az alsógépezet felújítása¹, 2014-ben az íves tető vízszigetelésének cseréje, 2016-ban a színház tűzvíz- és záporrendszerének korszerűsítése² történt meg. A rendszeres karbantartás ellenére mostanra már elhasználódott az épület és elavult a technika.

A kulturális intézmény és környezete felújításáról a Modern Városok Program keretében még tavaly írt alá együttműködési megállapodást Borkai Zsolt polgármester és Orbán Viktor miniszterelnök. Az önkormányzat tavaly decemberben írt ki épületrekonstrukciós tervpályázatot.

A pályázóknak a következő alapvető kérdésekre kellett javaslatot tenniük:

- a kamaraterem kapacitásának bővítésére, új elhelyezésére és önálló megközelítésére,
- az íves tetőszerkezet miatt lépcsős zsinórpadlás problémáinak megoldására,
- a tagozatok párhuzamos működésének (próbák, előadások) biztosítására,
- az épületgépészeti rendszerek korszerűsítésével felszabaduló terek hasznosítására, a meglévő funkciók épületen belüli elhelyezkedésének újragondolásával,
- az épület bővítése esetén a jelenlegi karakterisztikus megjelenésére, forma- és arányrendszerének figyelembevételével.

A pályázati dokumentációt 16 pályázó váltotta ki, az előírt határidőig 6 pályamű került benyújtásra. A beérkezett pályaműveket az alábbi összetételű bírálóbizottság értékelte: Révi Zsolt főépítész, a bírálóbizottság elnöke; Páternoszter Piroska, a Modern Városok Program végrehajtásáért felelős polgármesteri biztos, társelnök; tagjai voltak Fűke Péter, Kuslits Tibor, Lukács István, Mikó László építészek és Markó Angéla, a Győri Nemzeti Színház ügyvezető igazgatója. A bizottság munkáját szakértők segítették: Forgács Péter, a Győri Nemzeti Színház igazgatója, Kiss János, a Győri Balett igazgatója, Böröcz Sándor gépész-elektromos szakértő, Szabó-Jilek Iván színháztechnológus, Dr. Lackó Katalin jogi szakértő és Takács Alexandra titkár.

A tervpályázatot a bírálóbizottság sikeresnek ítélte, mert számos előremutató ötlet érkezett. Olyan javaslatok merültek fel, amelyek lehetővé teszik az optimális megoldás megtalálását. Komoly szakmai kihívás elé állította a tervezőket a város egyik ikonikus épületének újraálmódása, a köznyelvben sísáncként emlegetett tetőforma megőrzése vagy újragondolása. Azok a pályázatok részesültek kedvező elbírálásban, melyek javítani tudták a zsinórpadlás jelenlegi problémáit. A kamaraterem elhelyezésére az emeletréépítéssel szemben a fősínpad szintjén való kialakítás adta az optimális megoldást, a főbejárattal összekapcsolva. Jó megoldásnak bizonyult a színház előtti tér egységes lesúlylyesztése. A nézőtér akusztikai problémáinak megoldására a több pályázó által is javasolt

oldalsó páholyok kialakítása a látási viszonyok szempontjából előnytelen. A színpadtechnikai adottságokat a legtöbb pályázó megtartotta, annak korszerűsítését javasolva. A döntő változást a kábeltető megszüntetésével kialakított egyszintű zsinórpadlás jelenti. Az épületgépészeti rendszerek kialakítására egységesen korszerű, energiatakarékos megoldásokat választottak, de ezeket számításokkal nem igazolták. Bár több pályázó a színház építészeti felújítását elképzelhetőnek tartja 10 milliárd Ft-ból, becsülhető azonban, hogy ezen felül a színháztechnológiai berendezések korszerűsítéséhez további 5-6 milliárd lesz szükséges. Ennek magyarázata az, hogy a Győri Nemzeti Színház összetett színpadgépészete olyan méretű, ami csak a budapesti Operaházzal hasonlítható össze.

A bírálóbizottság négy pályázatot tartott díjazásra érdemesnek. A nyertes pályázatok összesen 36 millió Ft díjazásban részesültek. A győztes pályamű a **TEATRO Építész Műterem Kft. (vezető tervező: Sándor János)** lett, de kiemelt megvételre javasolták az **Építészsko-hó Kft. (Tarnóczy Tamás Attila)**, valamint a **Formi Concept Kft. (Halmai Dénes) – DB Arch Bt. (Bach Péter)** munkáját, s megvételre javasolták a **Dimenzió Tervező Kft. (Bodrossy Attila)** terveit.

A színház-felújítási eredményes pályázat alapján megnyílt az út a részletes továbbtervezésre, melyre a szakmai zsűri a pályázat nyertes csapatát, a Teatro Építész Műterem Kft.-t javasolja. A következő hónapokban munkájuk során a zsűri észrevételeit és a megvásárolt tervek használható rész megoldásait is figyelembe veszik. A tervek szerint az engedélyezési eljárásokat követően közbeszerzést írnak ki a kivitelezésre, amely jövő ősszel kezdődhet el.

A Győri Nemzeti Színház tervezett felújítása miatt 2019 őszétől a társulat és a Győri Balett az Olimpiai Sportpark nagycsarnokában játszik majd. A tervek szerint a beruházás 2021 őszére készül el, ekkor vehetik majd újra birtokba az új épületet.

¹ Miklósy Lajos: Üzemel a Győri Nemzeti Színház felújított fősínpada. SZÍNPAD 2012. 4. szám 12. old.

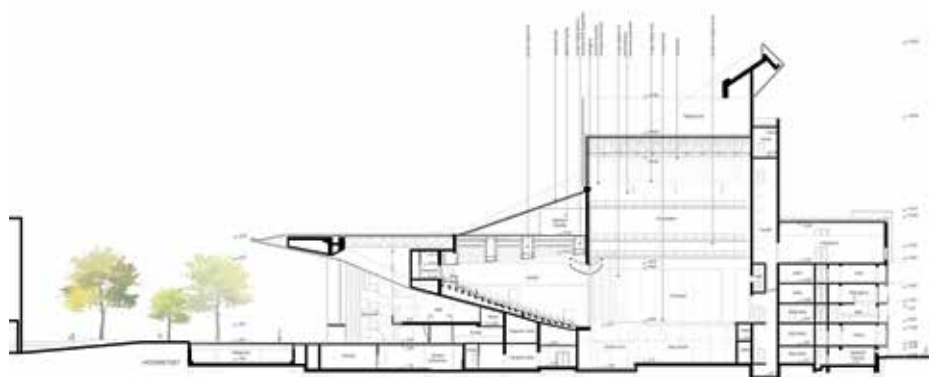
² Korponai Ferenc: A Győri Nemzeti Színház tűzvízrendszerének és záporberendezésének rekonstrukciója. SZÍNPAD 2016. 4. szám 58. old.



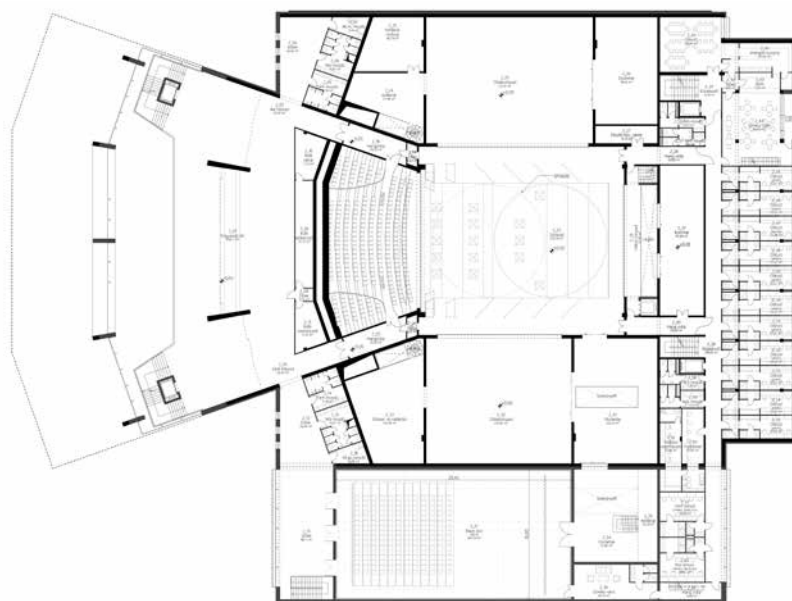
→ A tervpályázat nyertese és 15 millió Ft-os díjazásban részesült a 4. sz. pályamű, melynek szerzője a **TEATRO Építész Műterem Kft.**, vezető tervező **Sándor János építész**.

Ez a terv adta a pályázatban felvetett kérdésekre a legjobb válaszokat. A kábeltető megszüntetésével és új színpadtorony beépítésével a mai elvárásoknak megfelelő zsinórpadlást alakított ki. Ennek tetejére helyezte a klímaberendezések hűtőgépeit. Ugyanakkor a színház karakteres külső megjelenését megtartotta. A terv egyik legnagyobb erénye, hogy a Kisfaludy-termet a színház jobb oldalára teszi. A kamaraterem mérete, technológiai kialakítása ideális. A nézők útvonala nem keresztezi a színházban dolgozókéét, ugyanakkor a kamaraterem díszletkiszolgálását a fősínpad rak-táraival szintben kapcsolja össze, a művészek az öltözőkből közvetlenül tudják a játszóhelyet megközelíteni. A kapcsolódó előcsarnok funkcióit (jegypénztár, ruhatárak) még finomítani kell. A Kisfaludy-terem mai helyén létesített házi színpad méretei a nagyszínpadéhoz hasonlóak, ezáltal maximálisan szolgálja a próbafolyamatokat.

A terv egy színházhoz értő tervező átgondolt munkája. A színház működéséhez elengedhetetlen funkciók újragondolásával alakítja ki a zenekari árokhoz kapcsolódó – jelenleg hiányzó – helyiségeket (hangoló, próbatermek, kottatár, hangszerraktár stb.). A nézőtér akusztikai kialakítását részletes számításokkal igazolta, az egytagú nézőtér megbontására érdekes megoldást javasol. A nyertes koncepció a legalkalmasabb a továbbtervezésre, aminek során át kell gondolni a díszletszállító kamionok behajtását. Megoldandó az épület külső homlokzatainak egységes, nagyvonalúbb kezelése. A terv lehetőséget ad a színpadgépészeti rendszerek újragondolására és továbbfejlesztésére.



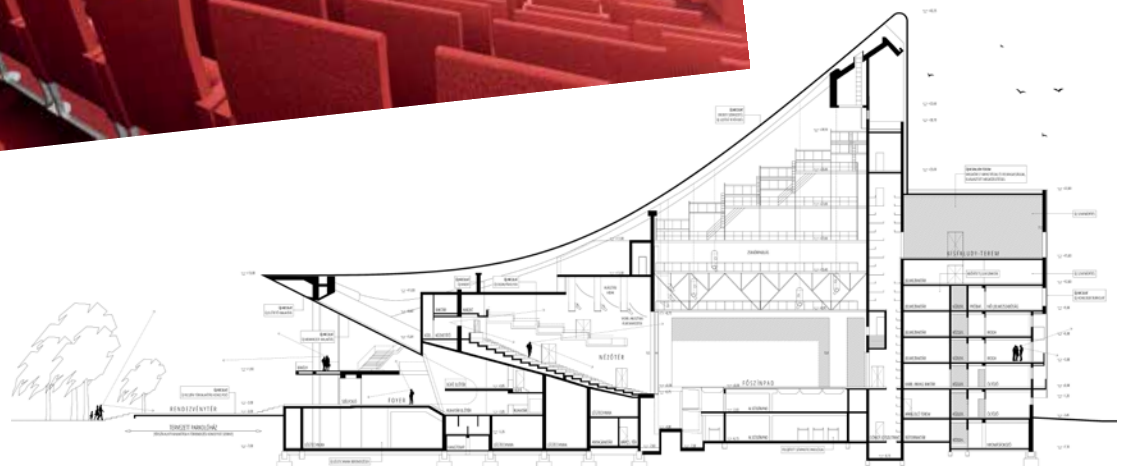
► Hosszmetszet



► I. emeleti alaprajz

Kiemelt megvételben és 8 millió Ft-os díjazásban részesült az 1. sz. pályamű, melynek szerzője az Építészkhó Kft., tervezője Tarnóczy Tamás Attila építész.

A terv koncepciója a meglévő térbeli rend és műszaki megoldások korszerűsítésén alapul. Legnagyobb érdeme a meglévő főtömeg formai fejlesztése, folyamatos, lendületes ívvé változtatása az előtető és a felső lezárás új kiképzésével. A homlokzat nagyvonalú kezelése – kerámiabevonatú üvegburkolat alkalmazása – korszerű megjelenést ad az épületnek. Színházi funkciók szempontjából előremutató javaslatokat nem tartalmaz. A kamaraterem elhelyezését az öltözőraktusra való emeletráépítéssel javasolja. Így az 5. emeletre kerülő játszóhely megközelítése és közönségforgalmi kiszolgálása nem megoldott. A nagyszínház nézőterének javasolt átalakítása, hátul erkély létesítésével, akusztikailag előnytelen. A zsinórpaddás jelenlegi formáján és a színpadgépészeti rendszereken, díszletszállítási technológián nem változtat. A modern, energiatakarékos épületgépészeti rendszerekről csak rövid, általános ismertetést ad. A színház külső formavilágának megőrzésével és anyaghasználatának magas építészeti színvonalon való átalakítására tett javaslataival nyerte el a kiemelt megvételt.

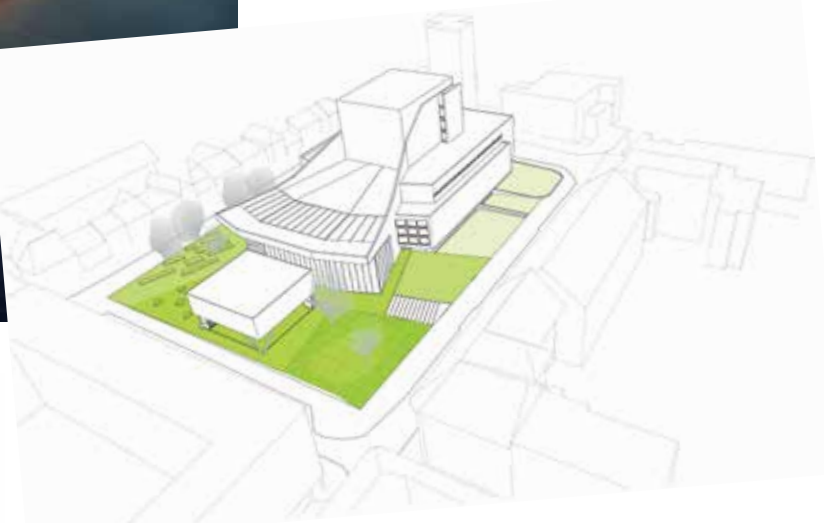


► Hosszmetszet

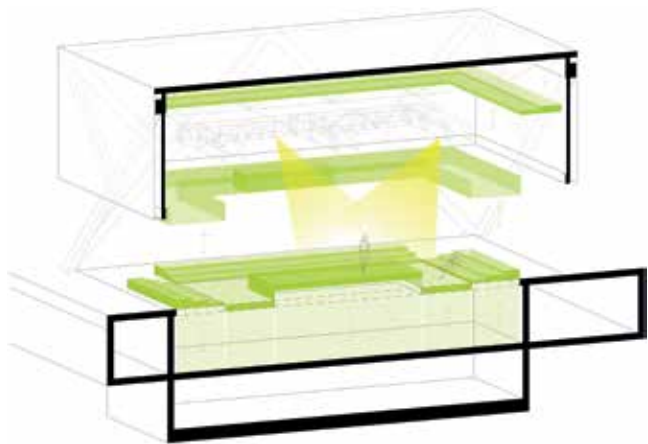


Kiemelt megvételben és 8 millió Ft-os díjazásban részesült a 6. pályamű, melynek szerzői a Formi Concept Kft. és a DB Arch Bt., tervezői Halmai Dénes, Bach Péter építészek.

Kiindulásként a pályázók a színházépület környezetével való kapcsolatát vizsgálták, és ennek javítására több javaslatot tesznek. A kábeltetőt elbontják, és korszerű zsinórpadlást alakítanak ki. A terv legprovokatívabb eleme a színház főhomlokzata elé tervezett, különálló kamaraszínház. Ezt végtelen flexibilitással képzelik el, az eszköztelensége valóban előrevetíti a színjátszás ma még ismeretlen új dimenzióit, lehetséges jövőképét. Az így kialakított nyitott-zárt tér közvetlen kapcsolatot biztosít a lakossággal, és egész nap élővé teszi ezt az érdekes játszóhelyet. Ez a kubus hol közforgalmú fedett/nyitott előtérre, hol fedett szabadtéri színpaddá lényegül át, hogy végül teljesen zárt stúdiószínházként legyen használható.

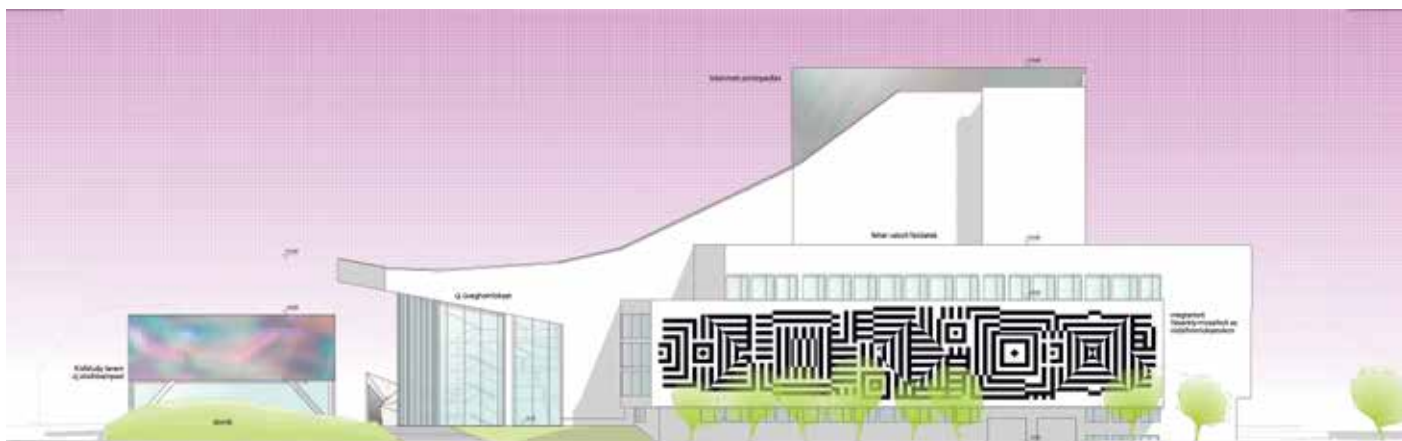


► Kisfaludy-terem a színház előtt



► Nappal nyitott, átjárható fedett tér, este zárt stúdiószínpad

A teljes zártság és a teljes nyitottság határán billegő épület műszaki megvalósíthatósága és működőképessége nehezen képzelhető el. A tér szcenikai kiszolgálását alulról, a színház épületét föld alatt összekötő folyosóval gondolják megvalósítani. A terv a Kisfaludy-teremhez tervezett, széles spektrumú variálhatóságot eredményező technológiai megoldásokat részletesen bemutatja. A külső burkolatra javasolt pixelgrafikus LED-felület ötletes elgondolás, de mérete túlzottnak tűnik. A tervben javasolt érdekes gondolatok érdemeire és hibáira tekintettel a pályamű kiemelt megvételben részesült.



► Déli homlokzat

Megvételeben és 5 millió Ft-os díjazásban részesült az 5. sz. pályamű, melynek szerzője a Dimenzió Tervező Kft., tervezője Bodrossy Attila építész.

A pályázó a színháznak a története során mindig vitatott tömegképzését városképileg előnytelennek tartja, ezért a kábeltető szerkezetet teljes egészében elbontja. Az épület új tömegét az egyes funkcionális egységek által megkívánt belmagasságok, szerkezeti igények szerint alakítja ki, ezáltal új tömegstruktúrát hoz létre. Ezáltal optimális méretű zsinórpadlást hoz létre és megnöveli a nézőtér feletti teret. A Kisfaludy-terem új tömegét az 5. emeleti, +15,00 m-es szinten alakítja ki, megközelítésére a főbejárat mellett toronyszerű lépcsőházat létesít. Így azonban a közönségnek igen hosszú utat kell megtennie, amíg eléri a kamaraszínházat.

A nézőtér feletti tér megnövelésével a faburkolatú álmennyezet mozgatóját biztosítja, amivel az előadók különböző akusztikai igényének megfelelően kívánja változtatni a nézőtér kubatúráját. Javaslatait akusztikai számítással nem támasztja alá. A korszerű színpadtorony létrehozásán kívül a színpadtechnikai berendezések korszerűsítését javasolja. Az épületgépészeti és az épületvillamosági rendszerek megfelelő mélységben kidolgozottak, számítással alátámasztottak.

A terv a kábeltető teljes elbontásának felvállalásáért és a lehetséges megoldások kidolgozásáért részesült megvételeben.

