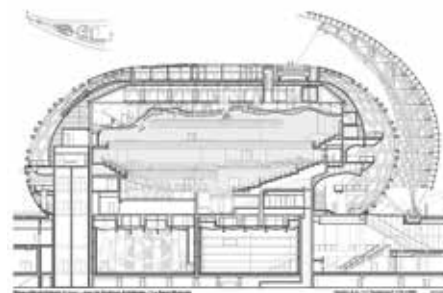




► A hangversenyterem



► Az előcsarnok és az áttört faburkolat



► Hosszmetszet az auditóriumon keresztül

→ Az auditórium belső kialakítása barátságos, közvetlen atmoszférát teremtett, az ülések egy központi színpadot fognak közre. Fa akusztikus panelek és a mennyezetről belógatott rezonátorcsövek teszik tökéletesebbé a hangzást.

A 20. század nagy részében a *La Seine Musicale* területén egy Renault gyár működött. 1992-ben a vállalat beszüntette a gyártást ezen a helyszínen, az épületek üresen maradtak, végül 2005-ben lebontották őket. 2009-ben Jean Nouvel francia építész bemutatott egy tervet a 11,5 hektár területű sziget és környezete vegyes hasznosítására. Ez a koncepció három

különálló, egymáshoz illesztett épületből álló irodatömböt javasolt. A tervet számos alkalommal átalakították, ahogyan az évek során a tulajdonosok váltották egymást. A most átadott *La Seine Musicale* a leendő kulturális centrum első befejezett épülete. A jelenleg érvényes terv a Baumschlager Eberle hotel mellett egy új művészeti központot is tartalmaz, melyet a katalán RCR Arquitectes iroda tervez, és Laurent Dumas ingatlanfejlesztő gyűjteményének fog otthont adni.

A *La Seine Musicale* a sziget nyugati végében helyezkedik el, és mintegy harmadát foglalja el.

Nouvel eredeti terveit követve, az épületet egy betonfal veszi körbe, emlékeztetve az előző ipari épület külsejére. A látogatókat egy hatalmas, felfelé nyíló ajtó engedi be az előtérbe és a belső, üzletekkel körülvett folyosókra. Van itt dzsesszklub, öt stúdió és próbatermek, ezekbe az ablakokon át be is lehet látni. A nagy auditóriumot zöldtető fedi, ez egészen az alsó külső falakig lefut, majd elnyúlik egészen a sziget végéig, amitől úgy látszik, mintha a lekerekített, klasszikus formájú auditórium kibújna alóla.

**PATRICK DEVEDJIAN**  
tudósítása alapján

## ÚJ OPERAHÁZ ATHÉNBAN

# Új opera Athénban

## Alapítványi és állami együttműködés eredménye

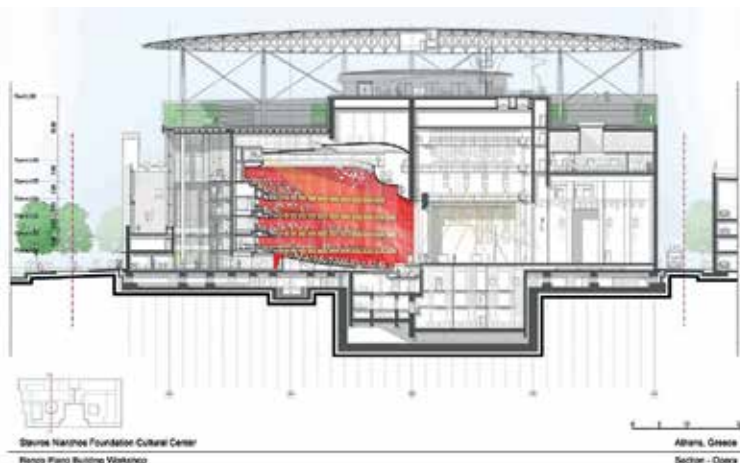
Idén tavasszal adták át Athén új, ultramodern operaházát, amely a görög főváros régi tengerparti kikötővárosában, Kallitheában épült fel. A komplexum más intézményeket is magában foglal – így a kétmillió kötet befogadására képes nemzeti könyvtárat –, és egy hatalmas „kulturális parkban” áll. Az épületegyüttes tervezője Renzo Piano olasz sztárpépítész, aki többek között a párizsi Pompidou Központot is tervezte.

A 600 millió eurós (190 milliárd forint) kulturális beruházást a Sztavrosz Niarkhosz néhai görög hajómágnás családja által létrehozott alapítvány finanszírozta. A telket – amely a 2004-es olimpiai játékokból maradt meg – az állam bocsátotta az alapítvány rendelkezésére, a rajta épült kulturális intézményeket pedig 2017 őszétől a görög kormány működteti.

A létesítményt egy mesterséges dombra építették annak érdekében, hogy a görög kultúra



ban oly fontos vizuális kapcsolatot az épület és a tenger között ismét létrehozzák, ugyanis a terület eredetileg nem nyújtott direkt rálátást a tengerre. Renzo Piano szerint az általa tervezett napfényes épületek, amelyek egy tengerbe ömlő



Tervező: Renzo Piano Building Workshop  
 Akusztikai terv: Arup Acoustics  
 A park teljes területe: 170 000 m<sup>2</sup>  
 Az operaház alapterülete: 28 000 m<sup>2</sup>  
 Stavros Niarchos Terem (opera- és balettelőadások): 1400 férőhely  
 Kisterem (színházterem, alternatív kísérleti előadások): 450 férőhely

csatorna mentén állnak, „a Mediterráneum költői karakterét idézik”. „A szépségre mindenkinek szüksége van, különösen a nehéz pillanatokban”

– jelentette ki az építész. Így most a könyvtárból egy üvegfalon át 360 fokos rálátás nyílik a vízre és Athén városára. Az operaházat és a könyvtárat egy nyilvános közösségi tér, az ún. Agora köti össze. Az előteto nem csak az árnyékolást szolgálja: az itt elhelyezett 10 000 négyzetméternyi napelem 1,5 MW áramot termel az operaház és a könyvtár számára. A fenntarthatóság szempontjából ez az első Platina LEED tanúsítvánnyal rendelkező középület Görögországban.

Az átadást követően az intézmények régi belvárosi épületeiből az új létesítménybe költöz-

tek, 2017 őszétől a Görög Nemzeti Opera már az új épületben kezdi meg évadját.

[WWW.NATIONALOPERA.GR](http://WWW.NATIONALOPERA.GR)



## SZÍNHÁZÉPÍTÉSZET KÜLFÖLDÖN

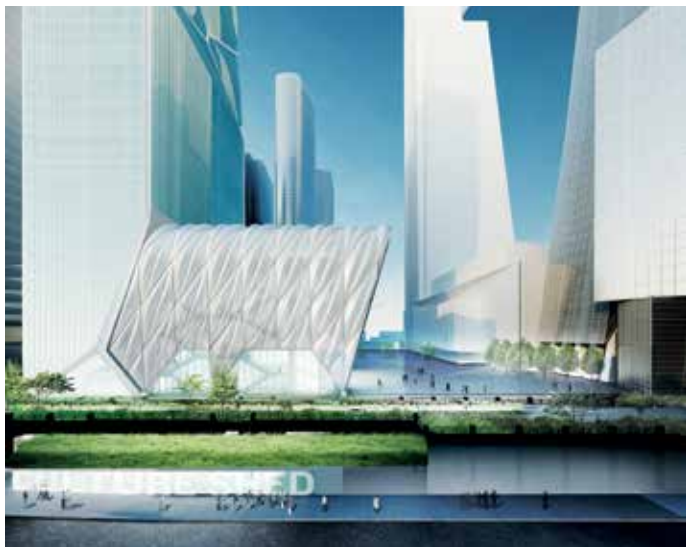
# Színház a vasúti síneken

## Bemutatták a SHED Manhattan új kulturális központjának terveit

A New York-i Diller Scofidio + Renfro építész- és designstúdió bemutatta terveit a Manhattan nyugati részére tervezett kulturális központ-ról, amely az elképzelések szerint az irodákon kívül közösségi tereket, előadótermeket és egy

A hagyományos alapépület két nagy területű galériaszinttel rendelkezik, egy alakváltoztató színházzal, próbateremmel, egy művészeti laboratóriummal és egy tetőablakkal ellátott rendezvényterrel. A kagylóhéj egy hatalmas

fölel tolják, egy 1600 négyzetméteres csarnokká változik, ahol szabályozni lehet a világítást, a hangosítást és a hőmérsékletet. 1200 ülő- vagy 2700 állóhelyet lehet kiépíteni a fedett térben, de az alapépületben – a csatlakozó galériákon



► A síneken mozgó héj behúzva...



► ...és kigördítve

színházat is magában foglal majd. A 186 000 négyzetméteres épület a 30. utcán, az ún. High Line-on, egy régi vasúti pályaudvar helyén épül. Az épület maga két részből áll: egy nyolcszintes fix részből a kulturális programok számára a kiszolgáló egységekkel együtt, valamint egy kigördíthető – az épületet körbevevő – külső héjből, amellyel igény szerint megduplázható a rendelkezésre álló lefedett tér. Ily módon az épület a hasznos terület méretét a teleszkópos, görgőkön mozgó héjjal tudja változtatni. A mozgató szerkezetet a telek korábbi hasznosítása inspirálta: vasúti pályák és nagy rakodó-pályaudvar volt ezen a területen. Az ötletet a vasúti sínek és a hatalmas, ugyancsak sínpályákon mozgó rakodódaruk adták.

teret foglal magába, ahol a legkülönbözőbb típusú előadások, kiállítások és rendezvények tarthatók. Utóbbi tér, ha a mozgatható tetőt



► Rendezvényter a héjjal lefedve

helyet foglaló nézőkkel együtt – 3000 fő is elfér majd. A kagylóhéj teljes belső mennyezetének kialakítása lehetővé teszi, hogy színházi felsőgépezetként működjön. A plázaszinten a tér keleti és északi irányban hatalmas ajtókkal kinyitható.

Ha a héjat az épület fölé tolják, akkor több mint 1800 négyzetméteres szabadterület válik használhatóvá közösségi térként vagy szabadterületi eseményekhez. A keleti homlokzat vetítékek hátfala tud lenni, világítástechnikával és hangosítással együtt. E terület áramellátása különálló a többiétől, és úgy van kialakítva, hogy a szabadterületi rendezvényeket is biztonságosan ki tudja szolgálni.

A SHED megnyitását 2019-re tervezik.

[WWW.DSMY.COM/PROJCT/THE-SHED](http://WWW.DSMY.COM/PROJCT/THE-SHED)