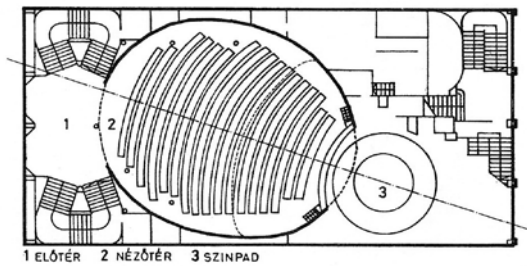


Nézőtér

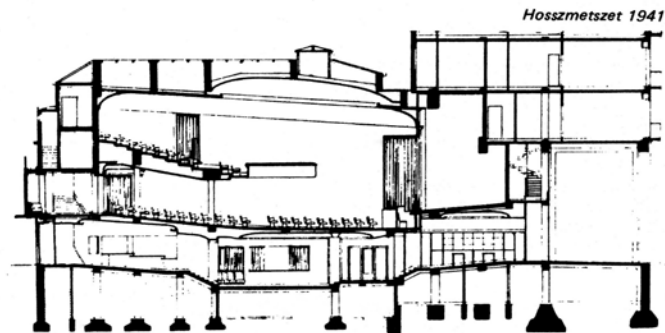
Alaprajz 1941



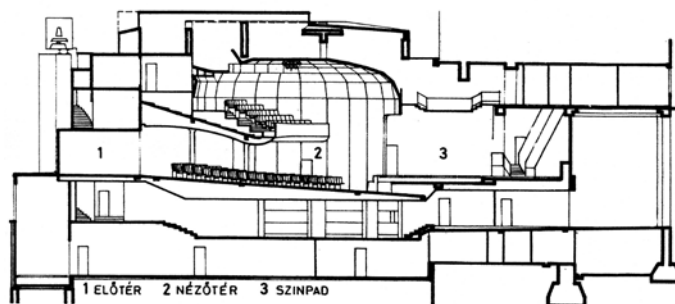
1 ELŐTÉR 2 NÉZŐTÉR 3 SZINPAD

Nézőtér

Alaprajz 1982



Hosszmetszet 1941



1 ELŐTÉR 2 NÉZŐTÉR 3 SZINPAD

Hosszmetszet 1982

„Tragikus szimbólum volt az, hogy a Madách-színház első sikeres darabjában egy építésznek egy-szobás lakása szerepelt, amelybe a díszlettervező trükkösen építette be a legkülönbözőbb bútorokat. A szerző önkénytelenül is a térrel való zsugoriságra kényszerített magyar építésznek karikatúráját rajzolta meg.”

A Madách Kamara Színház rekonstrukciója

Előzmények²

„Az 1940-ben épült színházat születése pillanatától kezdve a megalkuvások szakadatlan sora kíséri végig. A színházat bérházépület alsó szintjeire bekényszerítő gondolat is megalkuvás, amit még groteskabbá tett az a tény, hogy építés közben válik a mozinak nevezett tér színházzá.

Tervezője a kor felfogásának megfelelően lemerévített terekben gondolkodik, de ennek szolgálatában zsonglörként használja ki a vasbeton lehetőségét. A szűkösre szabott anyagok további megalkuvásokba kényszerítik, de ennek ellenére is nívós eredmény születik.

Sajnálatos tényként kell megállapítani, hogy ez az állapot – előbb a gondozás nélküli használat, majd a nem túl szerencsés kezű segítő szándék következményeként – fokozottan romlott. A színház mai helyzete funkcionálisan az üzemképtelenség határán van, biztonságtechnikailag azon jóval túl.

A rekonstrukció gondolata konkrét formában először az 1960-as évek elején vetődik fel. 1961-ben a BUVÁTI kap megbízást rész munkák kiviteli terveinek elkészítésére, majd további

részletekre 1964-ben. 1971-ben készít először átfogó tanulmánytervet a KÖZTI a színház teljes rekonstrukciójára, két változatban.

Az átalakítási kísérletek értékeléseként megállapítható: a sikertelenségek a szélsőséges állapontokból adódtak. Vagy részproblémák kérdéseire korlátozódtak, a teljesség és a nagyobb összefüggések vizsgálata nélkül, vagy túlzott operativitással nyúltak az épülethez, indokolatlan nagy költséggel, a más jellegű színházzá alakítás szándékával.”

A jelenlegi állapot hibái

Az épület eredeti tervdokumentációjából szokatlanul gazdag anyag áll rendelkezésre.

„Funkcionális szempontból vizsgálva:

Szcenikailag hibás a színház, mert
→ a földszinti ülésekhez viszonyítva túl magas, az emeleti ülésekhez alacsony,

- légtérét az öltözőszint leszűkíti,
- nehezen díszletezhető, mert padlóvonala erősen lejt,
- rosszul világítható, mert előszínpad-világítás nem volt, azt átalakítás után létesített reflektorállások szöge alacsony, a karzatot is megvilágítja, a proscénium küszöbét viszont nem éri el,
- kapcsolata az ideiglenes díszlettároló helyiséggel csak a nézőtérén keresztül lehetséges, ami a most hiányzó, végleges nézőtéri burkolat gyors tönkremenetelére vezetne, s nem oldja meg az ideiglenes díszletraktár felvonásközi használhatóságát,
- zenés darabok élőzene-kíséréte csak a nézőtérén elhelyezett hangszerekkel lehetséges,
- kapcsolata a rendkívül szűkös és hiányos öltözőkkel balesetveszélyes és kényelmetlen csigalépcső segítségével történik,
- előszínpada nincs, proscénium oldali vagy nézőtér felőli színpadra lépés nem lehetséges, →



▶ Az 1979–1982-es átépítésnél a színház bővítése a lakóház udvarán

² Részletek a Középülettervező Vállalat (KÖZTI) által 1975-ben készített tanulmánytervből.



► 1982-es átalakítás, az erkély szűk soraiba alig lehet bemenni

→ felvonásközi színváltás kényeszerű hát-színházi díszletárolása miatt a színpad mély-sége kicsi.

A nézőtér hibái:

→ a földszinti erkély alatti ülések hangzásilag kellő mértékben és minőségben nem ellátottak,
→ a karzat soraiból a proscénium küszöböt nem látják,

→ mind a földszinti, mind a karzat légállapota erősen kifogásolható, egyes esetekben tűrhetetlen, a karzat széksorai és a mögöttük húzódó technikai helyiségek között az áthallás teljes,

→ a nézőtér nemcsak az ideiglenes díszletraktár és színpad közötti díszletszállítás rongáló hatásának van kitéve, de az ideiglenes díszletraktárba érkező díszlet is csak a nézőtéren át (ellenkező oldalon lévő) díszletcsoport segítségével szállítható,

→ a nézőtér világítása megoldatlan.

Az előcsarnok hibái:

→ területe olyan szakaszokon is leszűkített, ahol az elkerülhető lenne, így az 0,43 m²/fő tömegterhelésű,

→ ugyancsak indokolatlanul sok szintkülönbséggel juthat a közönség bejáratától feljártig,

→ a bejárat szakasz és a feljárt előtti szakasz túlzott lejtése (közel 10%) balesetveszélyes, kényelmetlen,

→ levegőtlenességét a szűk helyre korlátozott dohányzó elviselhetetlenné fokozza, s a szennyezett levegő természetes áramlása a nézőtér felé történik,

→ a büfé méretében és elhelyezésében is alkalmatlan,

→ WC csoportja az előcsarnok terében központi helyet foglal el, nagyságrendjében viszont az előírásokat nem elégíti ki.

Szerkezeti az épület kifogástalan állapotban van, eltekintve az erkély alatti rabc állományozet balesetveszélyes állapotától.”

³ Részletesen megtalálható a Színháztechnikai Fórum 10. évf. 1983. júniusi szám 7–25. oldalain.



► Az átépítés utáni nézőtér, új világítási pozíciókkal

A Madách Kamaraszínház átépítése 1979–1982

A színház rekonstrukciójának tervezését a KÖZTI-ben Janesch Rudolf építész tervező kezdte, azonban 1980-ban, kivitelezés közben kilépett a vállalatától, és nem folyt bele a további munkákba. A tervezői művezetést Mészáros Ilona építész, létesítményi felelős vette át. A rekonstrukció tervezője a Középülettervező V., lebonyolítója a Kommunális Beruházási V., generálkivitelezője a Középületépítő V. volt.

Újjáépült

„Holnap este Csehov: *Ványa bácsi* c. darabjának bemutatójával nyílik az újjáépített Madách Kamaraszínház.” „Dr. Nagy Ervin, a Föv. Tanács beruházási főosztályának vezetője elmondta, hogy ... az épületen három és fél évtizeden át csupán kisebb átalakításokat végeztek, s az általános felújítás halaszthatatlanná vált.” „Mint hogy a színházépületet lakóházak veszik körbe, különösen nehéz körülmények között folytak, s ezért a bontások és föltárások körülbelül egy esztendő igényeltek. Tulajdonképpen egészen az épület vasbeton vázáig mindent le kellett bontani. A teljesen átalakított színházban a Madách tér felőli bejárat rész tágasabb, esztétikusabb lett.

Mint hogy a színpad alapterületét megnövelték, a nézőtér befogadóképessége hússzal csökkent, s így jelenleg négyszázharman foglalhatnak helyet. A színpad nemcsak méreteiben növekedett, hanem technikai feltételei is jelentősen javultak. A gyűrűs forgórész segíti a gyorsabb díszletváltást, és egyben bonyolultabb díszletek elhelyezésére is lehetőséget ad. A színpad fölé gépi mozgatású díszlethúzókat építettek, a díszletárolókhoz pedig két felvonót, így az épületen belüli díszletszállítás lényegesen leegyszerűsödött.

Megnövekedett a közvetlenül a színpad mellé épített öltözőszárny is, s így az öltözők, a színésztársalgó, a fodrászat és szabóműhely elhelyezése is kedvezőbb.

A nézőtér megfelelő hőmérsékletét klímaberendezés biztosítja. A világítási és hangtechni-

kai berendezések a korábbinál korszerűbbek lettek.”

(Esti Hírlap, 1982. november 4.)

A rekonstrukció befejezése után az elkészült színház fogadtatása nem volt kedvező, több érintett szakember mondta el egymásnak ellentmondó véleményét, ezekből közlünk részleteket:³

Janesch Rudolf:

„A színpadnak a tervezetthez képest tetemes megemlése és a lelépcsőzésének elhagyása a nézőtér–színpad kapcsolat intimitását tette tönkre.”

„Ez a színház annyira más lett, mint az eredeti elképzelés, hogy – bár az alaprajzi koncepció, amely az adott feltételek miatt a tervezés legkéményebb része – nem változott, számomra az eredmény idegen: szerzőségét nem vállalom.”

Mészáros Ilona:

„A megemelt tetőszerkezet miatt a lakók feljelentése alapján az ÉVM indított vizsgálatot. A KÖZTI készített egy benapozási számítást, ez igazolta, hogy a tető csökkenti a lakások benapozását, ezért soron kívül áttervezte a tetőt – bár az eredeti terveket minden hatóság jóváhagyta.”

„Az áttervezés során megoldottuk a Madách Színház időközben felmerült igényeit (kelléktároló és előkészítő helyiségek stb.)”

„Janesch egyedi székeket tervezett, ezekre a beruházó nem talált kivitelezőt, végül a típuszékek közül választottuk ki a jelenlegi üléseket. A 80 cm-es sortávolság rendkívül szűk, csak egy vékony fa hátlapot bír el, erre Janesch rögtön gondolt volna, mi csak később láttuk a problémát.

A színpad eleje – részben a nagy gyűrűs forgó miatt előrejött, és a szintjét a tervező 20 cm-rel lejjebb vitte ugyan, de az első sor nem került hátrább.” „Valóban nem lehetett a színpadra látni. Ezért átadás előtt egy hónappal fel kellett emelni a színpadot az eredeti szintjére. Ekkor már senki nem vállalta annak a rizikóját, hogy egyúttal az első széksort elhagyjuk. Az egyeztetésen abban állapodtunk meg, hogy a színpad megemlése egy 40 cm magas, 30 cm széles lép-



► Előcsarnok, 1982



► Ma üvegajtók zárják le az előcsarnokot, 2017

csövel indul, hogy ezzel javítsunk az első sorban ülők helyzetén. A színház azonban odaszögeltette a lépcsőzést kiegészítő betétet, most ilyen otrombán néz ki az 1,20 m magas színpad.”

Schinagl Gábor *belsőépítész tervező:*

„A belsőépítész szándék az volt, hogy az adott téren belül maximális komfortot adjunk.”

„A nézőtér térformája volt az egyik legnehezebb feladat...” „Olyan megoldást kellett keresni, amelybe – az alacsony belmagasság ellenére – a világítási híd elfér, de ez ne csökkentse tovább a nézőtér magasságát.” „Ezért készült ez a lapított, kupolaszerű álmennyezet központi csillárral.”

„A legnagyobb gond a székek elhelyezése volt a nézőtéren. A 80 cm-es sortávolság a mai szabványok szerint a minimum.” A székek rögzítése az aljzatba épített acél szellőzőcsatornákhöz történt volna. Ezeket a csatornákat akkor helyezték el, amikor még a végleges aljzat nem készült el, nem lehetett a székek pontos helyét meghatározni.” „Az elkészült befűvőfejek

méretrendjében óriási eltérések mutatkoztak. A 80 cm helyett – magam mértem le minden sort – volt, ahol csak 65 cm volt. Nyilvánvaló hogy ilyen szűk helyre nem lehet beülni. Ekkor tört ki a hisztéria. A székeket át kellett rakni a 80 cm-es sortávolságnak megfelelően.”

„Szerencsénkre a szék típusát – igen előrelátóan – a színház főmérnökének, jelenlegi műszaki vezetőjének és a beruházó képviselőjének jelenlétében – választottuk ki.” „Lehet, hogy a háttámla vastag és magas, erre az erkély lépcsőzésénél szükség van.” „A székek típuszések, önmagukban kényelmesek.”

„A Kamaraszínház belsőépítészeti kialakításával kapcsolatban gyakorlatilag nem volt anyagi, pénzügyi kötöttségünk.”

Hajagos Árpád *főmérnök:*

„A színház elvárásai, elképzelései:

→ az adott térfogatban, a nézőszám megtartásával intim hangulatú, korszerű kamaraszínház jöjjön létre;

→ javuljon az üzemeltetés, a kiszolgálás rendszere;

→ a térkialakítás és a technikai felszerelés nagyobb művészi alkotószabadságot biztosítson, ...végül is maradéktalanul megvalósultak.”

Götz Béla *díszlettervező, szcenikus:*

„Elsőrendű kérdés volt a díszletszállítás megoldása. Most ezt – a körülményekhez képest – tökéletesen sikerült megoldani kélt díszletfelvonó és egy nagyméretű, kellő belmagasságú díszlet-tároló kialakításával.”

„A színpadgépészeti berendezések is ideálisan valósultak meg: gyűrűs forgószínpad, ponthúzó rendszer készült.” „A forgószínpad minimális szerkezeti magassággal készült.” „A színpadot egy kisméretű előszínpaddal csak a nézőtér felé lehetett bővíteni. Az előfüggöny elhelyezése sikerült talán a legkevésbé.”

„A színpad-világítási rendszer sikerült a legjobbban. Nagyon jól használható nézőtéri világítási híd készült ... a nézőtéri világítási pozíciók nagyon jó szögből teszik lehetővé a világítást.”

„Az elkészült épület egy negatívumát ki kell emelni: a nézőtér meglehetősen primitív építészeti és belsőépítészeti megoldását. Ez nagyon gyengén sikerült. A nézőtér tervezésében csődhelyzet alakult ki, mert a tervezők sem funkcióját, sem pszichikai szerepét nem értették meg.”

Bár az 1982-es felújítás után a Színház üléseit kényelmesebb, karcsúbb szerkezetű székekkel kicserélték, azonban mostanra már ezek is tönkrementek.

Az Örkény Színház nézőterének átépítése 2017.04.01.–2017.09.26.

A nézőtér felújításának oka kettős: egyrészt az Örkény Színház székeinek közismert kényelmetlensége (párosulva a recsegéssel és nyikorogással), illetve azok az építészeti anomáliák, amelyek az Örkény Színház, az egykori Madách Kamara, azaz az eredeti Madách Színház hetvenes évek végi átépítésekor keletkeztek. Az építész tervező: Vincze Krisztián, belsőépítész: Fülöp Krisztina. A tervek mintegy két év közös gondolkodás után készültek el.

Annak, hogy a székek komfortját javítsuk, egyik legfontosabb feltétele, hogy a széksorok közötti távolság megnövekedjen, hiszen a szűkös helyen a néző térde nem fér el. Igen ám, de a székek alatt betonba öntött légbefűvők pozíciója lehetetlenné teszi a széksorok áthelyezését, még akkor is, ha esetleg székeket vesztenénk – amit pedig nem akarunk. Ha csak tíz centimétert szélesedünk széksoronként, tizenhat széksor esetén jó másfél métert nyúlik meg a nézőtér hátrafelé, így aztán nemcsak a talajt, hanem a falakat is át kell építeni. Ez a két folyamat az átépítés lényege, és nem éréktelen, hogy a tervezés munkálatai alatt visszajutottunk az épület