

# Színházak közönségforgalmi terei

A színházakban nagy szerepet kapnak azok a terek, ahol a közönség először érintkezhet az épülettel – a pénztárak, szervezőirodák, kívülről megközelíthető büfék ezek. Ugyancsak fontos szerepük van az előadásra érkezőket fogadó



Az **Operaház** új kávéházat nyitott, a harmadik emeletre vezető lépcső előterében. A monarchia korabeli kávéház hagyományait idéző Opera Café a Hajós utcáról is látogatható. A Dalszínház utcai oldalon, a régi pénztár helyén Opera Shop nyílt.

csés ez a megoldás, mert nem kiemeli, hanem inkább elnyomja a muzeális értékű festményeket. Modern a középprésen levő, acélból és üvegből készült funkcionális állvány. A kiszolgálópult mintázata a falakon használt díszítőfestést, a



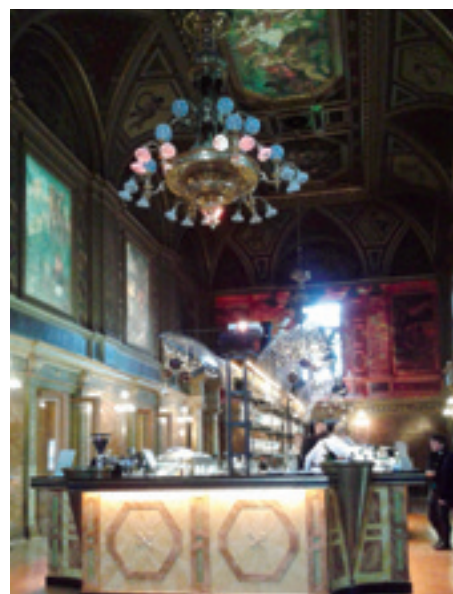
► Operaház Café bejárat, Café, Shop, alatta a Hajós utcai Értékesítési Centrum. Az első emeleti új nagy büfé és a hozzá kapcsolódó folyosó



tereknek, az előcsarnoknak, a ruhatárnak, a foyernak és szünetben a büfének. Ezek kötik össze a külvilágot az intimebb nézőtérrel, ezek a terek hivatottak felkészíteni lelkiileg a nézőket a színházi élményre, a hétköznapi gondok világából kiragadva őket nyitottá tenni a színház varázsára.

Napjainkban az a törekvés, hogy a régen nappal zárt színházépületeket megnyissák a város felé, egész nap látogatható kávéházak, szuvenirboltok igyekeznek étellel megtölteni a színházakat, ezzel is vonzóvá tenni az esti előadásokat.

2015-ben több budapesti színház is átalakította, megújította a közönséget fogadó tereit. Körbejártunk néhány színházat, megörökítve a változásokat.



márványozást utánozza. A helyiséget körülvevő folyosó kanapái helyére márványasztalok és műanyag székek kerültek, így az asztaloknál ülve lehet fogyasztani. A márványasztalok és a műanyag székek nem illenek össze, de utóbbiak így a teraszra is kivihetők.

Világosabb lett a harmadik emeleti cukrászda, fehér pultot kapott, a falak farészeit zöldesfehér színűre festették. A kanapék és a falak textilburkolata padlizsánszínű lett. A művészbüfében is világos színűre lett átfestve a fal, így az alacsony helyiség térérzete optikailag megnőtt.

A Hajós utcai üzemház melletti épületben, új helyiségben **Opera Értékesítési Centrum** néven nyílt meg az Opera szervezési osztálya

Teljesen megújult az első emeleti nagy büfé, most Feszty Bár névre hallgat. A 12 méter hosszú kiszolgálópult a helyiség közepére került, így körbejárható. A sorban állást megszüntetheti a többszörösére növelt pulthossz, de ehhez több kiszolgálóra is szükség van. Itt kapott helyet a gépészet, fény- és hangtechnika. A falakon és a mennyezeten levő freskókra innen vetítenek színváltós fényjátékot. Nem biztos, hogy szeren-



► Örkény Színház pénztár és szervezés

Az **Erkel Színház** földszinti előcsarnokába nyolc darab mobil pult került, a falak festéséhez igazodó színekben, csikos és fekete-fehér kockás mintával. A színház művészbüféje is megújult.

Az **Örkény Színház** teljes bejáratát átalakították, beleértve a pénztárat és a szervezést is. A két helyiség az árkádok alatt, hasonlóan a bejáratához, nagyméretű üvegportált kapott, így nyitottabb és egységesebb lett a homlokzat.

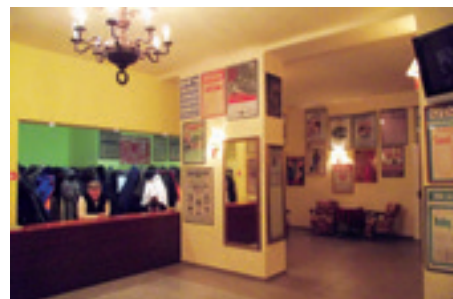
Folyamatosan bővül a **Karinthy Színház** közönségforgalmi tere, új ruhatárat nyitottak a színházzal szomszédos épület földszintjén, a régi szervezés helyén átépítették az erkélyre vezető lépcsősort. Ezekkel a megoldásokkal nagyobb és kényelmesebbé vált az előcsarnok a közönség számára.

Változások történtek a **Pesti Színház** előcsarnokában is. Érdekes megoldás a ruhatári pult kialakítása: az áruszállítást megkönnyítő

és a raktározásnál használatos raklapokból lett összeállítva.

A **Centrál Színház** portálja és előcsarnoka is megújult. Az új bejáratú ajtókat nyitottabbá tették a teret, közösségcsalogatóbb, hangulatosabb lett az épület homlokzata. A szomszéd épületből az előcsarnokba helyezték át a közönségszervezést. Két ruhatárat vehetnek igénybe a nézők, de mivel az előadások egyszerre kezdődnek az épületben lévő mindkét színházteremben, a közönség nem tudja, melyik ruhatár melyik játszóhelyhez tartozik. A ruhatárosok mindenkitől megkérdezik, hogy melyik előadásra jött, és átirányítják a megfelelő ruhatárba. Így sokan feleslegesen állnak sorba, lassítva ezzel a kabátok beadását.

A **Katona József Színház** régi elegáns előcsarnokából „Kantin” épült, a régi ruhatár helyére a szervezés került, a ruhatárat pedig a pincében helyezték el. Színházi használatban



► A Karinthy Színház új portálja, a ruhatár és az erkélyre vezető feljárt



meglepő a ruhatár önkiszolgáló, igénytelen, szekrényes (uszodai) megoldása. A szűk hely és a lépcsőlejárát komoly torlódásokat okoz az előadások végén. A ruhatár mögött egy új játszóhelyet is nyitottak **Sufni** néven.

Buda viszonylag új színháza az **Átrium Film-Színház**. Az előcsarnoka nappal is nyitva áll a közönség előtt, presszóként működik. Népszerű találkozóhely a fiatalok körében. A helyiség tele van szórólappal és hirdetőtáblákkal, amelyek szinte kínálják magukat a presszó közönségének, és színessé, vidámmá teszik a környezetet. Mivel ebben az időben a pénztár is nyitva van, lehetőség adódik a jegyvásárlásra, tehát növelhetik a nézőszámot.



► Centrál Színház portál és szervezés

→ Hasonló megoldást alakított ki a **Játékszín**. A körút felőli főbejáratot átalakították, a zárt pénztárfülke elbontásával megnövelt térben nyitott pult mögé ült a pénztáros. Így közvetlenebb a kapcsolata a vásárlókkal. A színház hátsó bejáratánál, a Jókai utcában „Művészbejáró” néven presszót alakítottak ki, amely az előadások alatt büféként üzemel.

Másfajta próbálkozások is vannak a színházak részéről a közönségkapcsolatok nyitottabbá tételére. Ma már nem elégedhetnek



► Átrium Film-Színház előcsarnok



► Katona József Színház bejárat, ruhatár, Kantine

meg azzal, hogy este megtartják az előadást, és csak erre engedik be az épületbe a nézőket. Rendszeressé váltak a „nyílt napok”, a nyilvános próbák. A **Radnóti Színház** „kulisszajárásokat” szervez, az **Operaház** nagycsaládosoknak, nyugdíjasoknak tart nyilvános főpróbákat, épületlátogatásokat vezetéssel. A **Kolibri Színház** portálja mellé emléktáblát helyeztek Kemény Henrik bábművész tiszteletére.

Új játszási helyen működik tovább a **Vidám Színpad**: az Óbuda EuroCenter bevásárlóköz-



nálják kamarakoncertek és az Operaházzal közösen kamara-operaelőadások bemutatására.

Sajnos mindezekkel párhuzamosan néhány színház megszűnt, egypár játszási hely bezárt. (Például: Bárka Színház, Komédiuum Színház, Merlin Színház, Ruttkai Éva Színház és a Budapesti Kamaraszínház három játszási helye, a Tivoli, a Shure Stúdió, az Ericsson Stúdió).

**KÁRPÁTI IMRE**



pont mozijának legnagyobb termét alakították át színházteremmé. A felújított **Zeneakadémia** rekonstruált kistermét **Solti Terem** néven hasz-