

KIÁLLÍTÁSOKRÓL

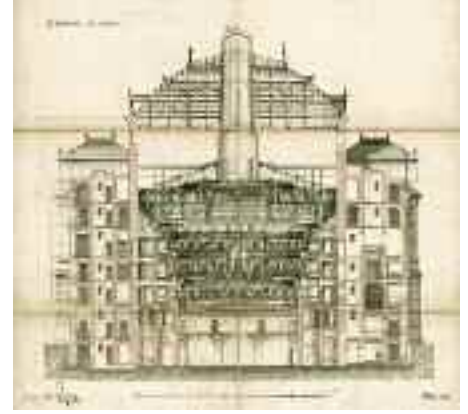
Technika a kulisszák mögött

Az Ybl-év eseménysorozatához kapcsolódva kiállítás nyílt a Kiscelli Múzeumban Ybl Miklós Operaház – Technika a kulisszák mögött címmel 2014. október 10-én.

A kiállításon bemutatják – a múzeum gyűjteményében található eredeti Ybl-tervek közül – az épület homlokzati vázlatait, néhány végleges tervet és részletrajzot, illetve a színpadgépzet egyszerűsített modelljét ábrázoló fotót. A korra jellemző neoreneszánsz stílusú, gondos részletességgel, kézzel mívesen megrajzolt építészeti tervek mellett rendkívül érdekesek és szépek az épületgépészeti és a színpadtechnikai berendezések tervei is, ezek nagyon ritkán szerepelnek kiállításokon. Különleges volt az Operaház hűtő-fűtő szisztémája, amelyet még a tervezett gázvilágítás szellőzési igényeire mé-

korszak színházépítészetében központi szerepet játszó tűzvédelmi megoldások is. Ezen a téren a legnagyobb előrelépést azonban az akkoriban igen modernnek számító, először a budapesti Operaháznál alkalmazott Asphaleia-rendszerű hidraulikus színpadmozgató gépezetet jelentette, amelyet eredeti tervrészletek, fotók és egy nagyméretű mozgatható modell segítségével mutatnak be. Kevesen tudják, hogy 1884-ben a világ színpadtechnikai szempontból legkorszerűbb operaépülete nyitotta meg a kapuit Budapesten.

Az Operaház korábbi műszaki igazgatója, Borsa Miklós tartott technikátörténeti előadást a kiállításhoz kapcsolódó programként 2014. október 12-én. Az előadáson többek között a fejlődés állomásait, a döntően fából



Keresztmetszet Ybl engedélyezési tervéből (1879). A karzati üléseket a nézőszám csökkentése miatt törölték



Az Operaház nézőtere, kb.1880 (akvarell)



reteztek. A kezdeti gázlámpákat később elektromos világításra alakították át, az Operaház megépültekor korszakváltást jelentett a gáz-, majd az elektromos világítás bevezetése. Ezt a korszakváltást tükrözik a barokk faszervezetű, kulisszás színpadok tűzveszélyessége miatt a

készült szerkezeteket felváltó hidraulikus gépek alkalmazását és a világítás megújulását ismerhették meg az érdeklődők.

Külön érdeme a kiállításnak, hogy az MTV-től beszerezték, és folyamatosan vetítik azokat a filmhíradórészleteket és kisfilmet, ame-

lyek az Asphaleia süllyedők utolsó működéséről készültek. A filmrészleten látható egy Tolnay Pali bácsival készített interjú is.

A kiállítás 2015. január 18-ig tekinthető meg a Kiscelli Múzeumban.

Kárpáti Imre

**Színpad
fény és hang
technikai**

36 30 9142 347
als@dunaweb.hu

ART
LIGHTS
& SOUND
www.artlightsound.hu