

Az előző 2007-ben volt, így nem volt nehéz számomra a felkészülés az útra, ez főleg a csomagolásnál, a szállítóládák összeállításánál mutatkozott meg.

A statisztika:

Az indulás szeptember 13., az érkezés december 17.

58 szálloda (ez azért kevesebb, mint a kint töltött éjszakák száma, mert volt olyan szálloda, ahol egynél több éjszakát töltöttünk)

73 előadás

70 színház, illetve néhány MŰPA méretű koncertterem.

Az USA-színjátszási szokások eltérőek az európaiaktól, itt nincsenek állandó társulatok, produkciók vannak, amelyekhez bérlik a színháza-



kat, szerződtek színészeket, műszakot stb. A mi előadásainkon is alkalmi műszak dolgozott, kivéve a műszaki vezetőt, fővilágosítót, hangmérnököt. Ez ezért nem okozott problémát, mert a Columbia biztosított egy produkciós menedzsert, Allison Helmst, aki nagyon

profi módon előre mindent pontosan leegyeztetett az adott helyszín illetékes vezetőjével (ez nem mindig a műszaki vezető volt). Így aztán érkezésünkkor általában nem csak a technika (hang, fény, színpad) volt megfelelően előkészítve, de az öltözőkben a törülközők, a színpad két oldalán a papír zsebkendők is ott voltak. A mi műszakunk (1 hang, 1 fény, 2 színpados, 2 öltöztető) az előadás kezdése előtt 6 órával érkezett, ez az idő mindig elég volt ahhoz, hogy mire a tánckar megérkezett (3 órával később), már minden beállítás kész legyen.

A MÁNE „Hungarian Rhapsody” előadása technikailag egyszerűbb volt, mint az előző turné műsora, abban lógatott mozgatható díszletelemek, vetítés és bonyolultabb világítás volt.

SZÍNHÁZÉPÍTÉSZET

2013 USA-turné

A kosárlabda pálya nézőtere színpad nélkül (fent), és a színpaddal (lent)



A hangosítás mindig neuralgikus része az előadásnak, más-más teremakusztikai adottságokkal, különböző típusú hangtechnikai berendezésekkel nagyon nehéz egyforma, megfelelő hangzást biztosítani. Jendrics Gábor kollégának (műszaki vezető, de előzőleg hangosítással foglalkozott, foglalkozik) meséltem az előző turné hangosítási gondjairól.

Nagyon okosan úgy döntött, hogy hozzuk ki a saját digitális keverőpultunkat és a vezeték nélküli mikrofonjainkat, így sikerült nagyságrendekkel jobb minőségű hangosítást produkálni. Viszont nem könnyítette meg a dolgát, hogy nemcsak a táncosok, már a zenészek is olyan hangosan akarták hallani a zenét, hogy a színpadi kontrollhang már a né-

Számomra furcsának tűnt, hogy szinte sehol nem találoztunk LED-es lámpákkal (kivéve Kanadát, ahol az ottawai Alonquin College Commons Theare-ben Mac 700-as Martin lámpák és ismeretlen gyártmányú LED-es derítők voltak), egyébként főleg az ETC Source Four típusúak a jellemzőek, de abból viszont sok helyen „hegyek” álltak rendelkezésre. Mozgófejes lámpákat is nagyon kevés (3 helyen) használtak, igaz, ezek jó minőségű Vari-Lite-ok voltak.

Több színházban újszerű horizontvilágítási megoldással találoztunk, tulajdonképpen dupla horizontfüggőnyt (operafóliát) alkalmaztak egymástól 1-1,5 méterre, és a kettő között elhelyezett hagyományos vonalizzós

színpadi gépezetet a zenekari süllyedő mozgata jelent. Forgószínpaddal vagy fősínpadi süllyedővel sehol nem találoztunk.

A színpadpadló kialakítása elég váltakozó, az OSB laptól a parkettáig, a hagyományos collos deszkáig minden előfordult. Mivel a tánchoz mindenhol balettpadlót (itt a gyártó cég neve után Marley-nek hívják) használtunk, így a padlók változó kialakítása nem jelentett komolyabb problémát. Két helyszínen nem tudtak balettszőnyeget biztosítani, de a kólás felmosás itt is segített. Az említett Marley lerakását a helyi kollégák mindenhol nagyon profi módon végzik, nem ártana itthon is megtanítani, hogyan kell lerakni úgy, hogy az gyűrődésmentesen sima legyen. A leragasztáshoz ötletes házi készítésű eszközt használnak.

Előadáshelyszínek

Egyetemek színház- vagy koncerttermeiben tartottuk sok előadásunkat, és ezek voltak a megfelelő helyszínek, nemcsak a jó technikai adottságok és felszerelések miatt, hanem az ott dolgozó műszaki kollégák segítőkész hozzáállásának köszönhetően is. Itt főleg egyetemisták végzik a munkát egy-egy idősebb szakember irányítása alatt.

Jártunk olyan vallási közösség színházában (Edmond Armstrong Auditorium), ahol öltönyben, nyakkendőben dolgoztak a műszaki kollégák. A márvány és nemes faburkolatokat külföldről vásárolták, a közönségforgalmi terek és öltözőfolyosók falait híres festők képei díszítették. Így aztán magától értetődő volt, hogy az épületbe bepakolt ládáinkat miért burkolták be védőpaplanokkal (nem a ládáink védelmében). De előfordultak olyan színházak is, ahol már repedeztek a falak, és a műszaki személyzet átlagéletkora is 65 év felett volt (így értelemszerűen nem kapkodták el a munkát).

Több helyen a rengeteg (26 db) jelmezes lá-



A teher és személyszállító autóink

zőknek is sok volt, így a nézőtér hangosítására már szinte nem is volt szükség. A kontrollhang viszont nem olyan minőségű, mint a front.

Tanulva az előző turné világítási igényének kielégíthetlenségéből, most egy megvalósítható világítási terv készült. Ugyanis nem állt rendelkezésre annyi idő, hogy be lehessen programozni a jeleket. A világítás úgy lett összeállítva, hogy csoporthúzókat (subbok) használatával az előadás világítása megoldható legyen. Általában ETC-pultok különböző korosztályai voltak, elvéve néhány Strand Electric.

horizontlámpákkal a hátsó függőnyt világították, és az onnan előresugárzó fény világította az előtte levőt. Ez egy egyenes homogén hátteret eredményezett, természetesen nagy fényerővesztés mellett. Eldöntendő kérdés, hogy melyik megoldás olcsóbb, egy horizontfüggőny megfelelő lámpákkal, vagy a két operafóliás verzió.

Színpadtechnika

Szinte mindenhol ellensúlyos kézi díszlethúzókat használnak, sűrűn, 20-30 cm-enként beépítve, a színpadszintről működtetve. Az alsó-



A dupla horizontfüggőnyös megoldás



A házi készítésű balettszőnyeg ragasztó készülék



Van ahol szekrényben tárolják a lámpákat



A tojás belülről – a nagyterem

› da elhelyezése okozott gondot, de a sokéves tapasztalat, és elsősorban a művészek alkalmazkodási készsége átsegített bennünket ezeken a nehézségeken is.

Találkoztunk érdekes színház-építészeti megoldásokkal, ilyen volt a San Diego-i Copley Symphony Hall, ahol egy múlt századi színház és koncertterem köré egy modern építészeti kialakítású Hilton Hotelt építettek, így az épület-együttes harmonikusan illeszkedik San Diego modern városképébe.

New York államban az Albany-i Hart Theatre Egg (tojás) épülete sem átlagos színházi komplexum. Az építkezés 1966-ban kezdődött, és csak 12 évvel később, 1978-ban fejeződött be. Építészeti példaműveként a tojásforma nélküli, messziről legalább annyira látszik szobornak, mint épületnek. Bár úgy tűnik, hogy egy síkon ül, de valójában a föld alá hat méter mélyre leásott törzs tartja meg az egész építményt. A tojás formáját egy erős vasbeton gerenda öv tartja, amit egybeöntöttek a tojás héjával, ez továbbítja az épület súlyát a talpazat felé, és biztosítja a szerkezet stabilitását. Az épületben két színházterem található. A Lewis A. Swyer 450 férőhelyes, kamarazenei koncerteknek, kabaréknak, multimédiás prezentációknak, egyéni előadásoknak, többségében oktató jellegű programoknak ad otthont. 982

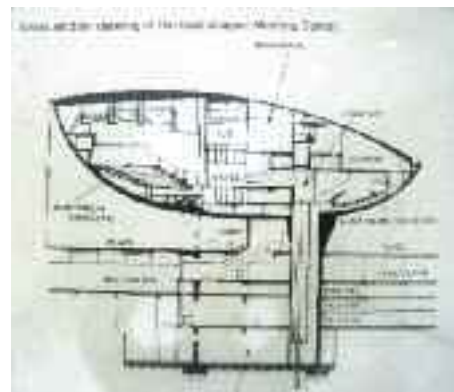
fős befogadóképességével a Kitty Carlisle Hart színházterem nagyobb produkciókhoz, musicalekhez, zenés táncos előadásokhoz, koncertekhez használják (ebben volt a mi előadásunk is). A tojást szinte egészen körbeoleli a közönségforgalmi rész, amely úgy van kialakítva, hogy ideális teret biztosít szemináriumoknak, fogadásoknak, partiknak. Az épület görbe külseje határozza meg a belsejét is, gyakorlatilag nincsenek egyenes vonalak, éles sarkok. Ehelyett a falak finoman görbülnek, és a mennyezettel „égi” hatást keltenek. A kiszolgálóhelyiségek, az üzemi területek is úgy lettek kialakítva, hogy praktikusán mindkét színházterem ki tudják szolgálni. A nagyméretű teherlift elhelyezése is lehetővé teszi mindkét színházterem kiszolgálását.

A philadelphiai Verizon Hall 2500 befogadóképességű koncertterme szintén egy épület-együttest képez a Kimmel Center for the Performing Arts drámai színházzal. Ezt a közönségforgalmi rész kialakításának építészeti megoldása egy közös üvegtetővel teszi leleményesen ötletessé.

Az Alumni Hall Annapolisban USA egyik tengerészeti katonai akadémiájának sportcsarnokát (kosárlabda) úgy tervezték és alakították ki, hogy különböző kulturális (színházi) programok megtartására is alkalmas legyen. Maga a



Az Egg (tojás) kívülről



Az Albany-i Hart Theatre Egg (tojás) hosszmetszete

színház mobil emelvényrendszerből állítható össze tetszőleges nagyságban. A felsőgépezet egy komplett színházi felsőgépezetet foglal magában, díszlet, függöny és világítási tartók-



Fotók: a szerző felvételei

Cleveland State Theatre – a meg hagyott nézőtér



Cleveland State Theatre

A clevelandi State Theatre színpadterének kialakítása (átalakítása) sem mindennapi. A nézőtéri résznél egyszerűen levágták a régi színpadot az épületről, és egy korszerű, tágas színpadi részt alakítottak ki hátsó és oldalszínpaddal, valamint öltözőkkel és a mai korszerű üzemeléshez szükséges műhelyekkel, kiszolgálóegységekkel.

Összegezve a tapasztalatokat, azért az USA-ban sincs – hogy stílszerű legyek – kolbászból

a zsinórpadlás. A gazdasági gondok a színházakban is tapasztalhatóak, például a lecsökkent nézőszám, vagy a műszaki személyzeti létszámleépítések.

A három hónapos nagy sikerű turné – úgy vélem – ismét megalapozta egy következő, hasonló méretű USA–Kanada vendégszereplés lehetőségét.

Kiss István

kal, ezért aztán nem kell riggelni minden egyes színház jellegű előadás esetén, mint általában a hazai sportszámokainkban. Természetesen a színpadi elemek szállítása is gépesített.

A rakodás, szállítás szinte mindenhol rámpaszinten történik, legtöbbször a szintkiegyenlítés is gépesítve van, kis hazánkban ezen a téren is van mit fejleszteni.



Egy vidéki egyetem (Cape Girardeau, Missouri)



És az egyetem színházterme