

# A rekonstrukció építészeti feladatai

**A Zeneakadémia 2003-ban elhatározott teljes felújítása a kiemelkedő jelentőségű épület régi értékeinek a huszonegyedik század követelményei szerint történő megújítását célozta. A patinás épületnek a lehető legjobban kell szolgálnia a világhírű magyar zenei kultúrát, ezen belül a legmagasabb szintű oktatást és a hangversenyéletet.**

A Zeneakadémia felújítása során, az alapok megerősítésétől az aranyozások és a százéves bársonyfűggönyök restaurálásáig, az építéssel kapcsolatos szinte minden műszaki és művészeti problémára megoldást kellett adni. Ez csak a legkülönbözőbb szakterületek legkiválóbb mestereinek kiválasztásával és munkáik összehangolásával volt lehetséges. Az épület meglévő térrendszerében két fő funkciónak: a zenei oktatásnak és a hangversenyek tartásának a korszerű követelményeknek megfelelő működését közvetlenül kiszolgáló tereket kellett elhelyezni, megőrizve ezzel a Zeneakadémia méltán kedvelt, és megszokott atmoszféráját. (A koncertéletet és az oktatást kiszolgáló számos, nélkülözhetetlen tevékenység a közelben lévő, Wesselényi utcai épületben kapott helyet.)

Ahhoz, hogy a Liszt Ferenc téri épület kiemelkedő értékű nyilvános és a közönség által kevésbé ismert, de nem kevésbé értékes oktatási terei jól működhessenek, az épületnek az e tereket körülölelő háttértereit kellett és lehetett átalakítani. Ezek a pincszint, a tetőtér, a szomszéd ház tűzfala mellett lévő világítóudvarok és az épületnek időközben már a földszintig beépített két udvara. A munkák jelentős részét tehát a „színpalak mögött” kellett elvégezni, ami különleges kihívás volt a tervezők és építők számára. E háttérterek átalakításához néhány helyen el kell bontani az épület százéves szerkezeteit is. Ezek főleg téglafalazatok és poroszsüveg födémzaskozók, amelyek nem képviselnek művészettörténeti vagy szerkezzettörténeti értéket. Az átalakítások után a jelenleginél nagyobb hasznos területen és térfogatban biztosítható a két fő funkció, a hangversenyélet és az oktatás működésének korszerű feltétele.

A kettős rendeltetésű épület tereit négy funkcionális alcsoportba osztottuk: közönségforgalmi terek, hangversenytermek, oktatási terek és kiszolgálóterek. Ezen belül az első két csoportot a nagy értékű belső díszítések kapcsolják össze, amelyek szerényebb eszközökkel, de egységes koncepció szerint az oktatási terekre és a berendezési tárgyakra is kiterjednek. Mondhatjuk, hogy a Zeneakadémia a kor ideálját megtestesítő igazi „Gesamtkunstwerk”. Az első két alcsoport tereiben a belső burkolatokat, felületképzéseket, gazdag díszítéseket és berendezést kellett helyreállítani illetve rekonstruálni, és e te-



Fotó: Hajdú József



Fotó: Schiller Kata – IZZE

rek megfelelő technikai kiszolgálását biztosítani. A harmadik alcsoportba tartozó tantermekeket a zeneoktatás korszerű követelményei szerint úsztatott padlószervezetek, hanggátló válaszfalak és akusztikai burkolatok beépítésével az eredeti térrendszer megtartásával, illetve visszaállításával lehetett kialakítani az épület főfalai között, a meglévő födém szerkezeteken. A „színpalak mögött” a negyedik alcsoport átalakuló térrendszerében épültek új tartószerkezetek és térelhatároló szerkezetek, amelyek helyet biztosítottak a technikai kiszolgálás berendezéseinek és nyomvonalainak.

A Zeneakadémia *közönségforgalmi terei* a hangversenytermek befogadóképességéhez mérten kisebbek, mint a tizenkilencedik század második felében épült nagy hangversenytermeknél szokásos volt. A szabadon álló bécsi Mu-

sikverein és a második világháborúban elpusztult lipcsei Neues Gewandhaus hangversenytermei az emeleti szintre kerültek, az előcsarnok ezek alatt kapott helyet, bőséges teret biztosítva a közönségnek érkezéskor, a szünetekben és távozáskor. A Zeneakadémia Nagyterme és Kisterme nem egy szabadon álló palotában, hanem egy tűzfalal a szomszéd lakóházhoz csatlakozó oktatási épület belsejében van, ezért a Nagyteremmel egy szinten lévő, Liszt Ferenc térről nyíló előcsarnok a szükségesnél kisebb lett. A közönségforgalmi terek bővítésére a két udvar hasznosításával nyílt lehetőség. A Király utcai többszintes belső udvar földszintjén napközben az oktatást, este a Nagytermet kiszolgáló büfét alakítottunk ki. A Kisterem és a Nagyterem közötti udvar lefedésével és a könyvtár fölé, az első emeleten kialakított használati szinttel a Kisteremhez külön is használható foyerbüfétet terveztünk. Ez a tér nyújt lehetőséget kisebb rendezvények, fogadások megszervezésére is. A zavartalan kiszolgálást a Dohnányi utcai oldalon tervezett új lifttel való közvetlen kapcsolat biztosítja. Mindkét udvar padlójába járható üvegelemek készülnek, amelyek biztosítják a természetes fényhatást az alattuk lévő helyiségekben, a Király utcai oldalon a zenekari hangolóban, a Dohnányi utcai oldalon pedig a könyvtárban. A közönség számára új vizesblokkot alakítottunk ki a pincszint Liszt Ferenc téri előcsarnok alatt lévő, az előcsarnokból közvetlenül megközelíthető középső részén.

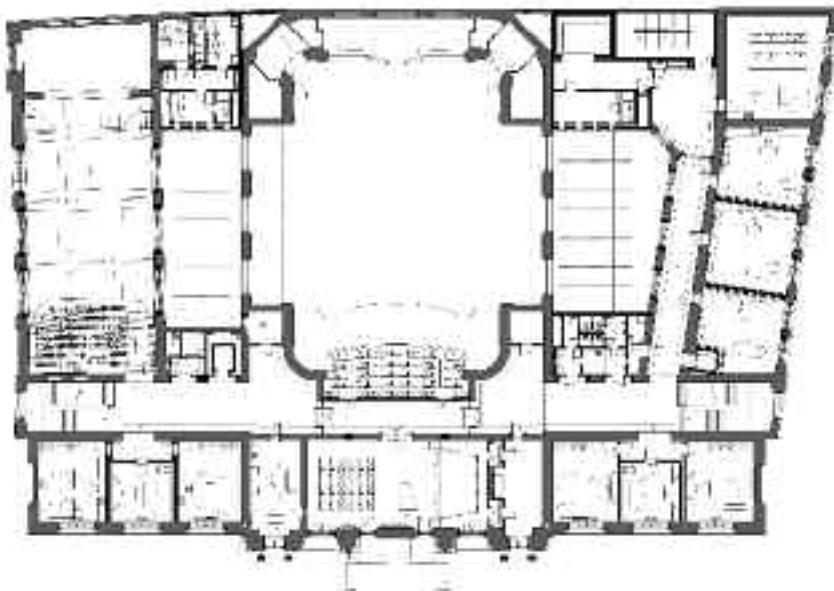
A *Nagyterem* a Zeneakadémia legismertebb, legdíszesebb, a művészek és a közönség által is nagyon szeretett belső tere. A felújítás célja a korszerű technikai háttér biztosítása mellett a terem eredeti megjelenésének visszaállítása volt. Az archív képek és feltárások alapján rekonstruálható volt a falburkolatok eredeti színe és gazdag díszítésű mintázata. A csillárokat, a függönyözéseket és kárpitokat részben restaurálni kellett, a hiányzó elemeket az eredeti anyagokkal azonos minőségű anyagból kellett gyártani. A nagyterem tonett-rendszerű, hajlított hátlapból és ülőlappból szerkesztett széksorai már nem eredetiek, a mai székeket a debreceni hajlítottbútor-gyárban készítették az eredetivel közel megegyező kivitelben. A még néhány meglévő, 1907-ben készült szék segítségével a hiányzó felületminták és kötőelemek elkészíthetők voltak. >

› A Nagyterem földszintjén a sortávolságot az eredeti 75 cm-ről a ma szokásos 90 cm-re növeltük, az ülőhelyek 48 cm-es szélességét pedig 55 cm-re bővítettük. Ezzel a Nagyterem földszintjének befogadóképessége csökkent, ami a légtérhez viszonyítva kedvező.

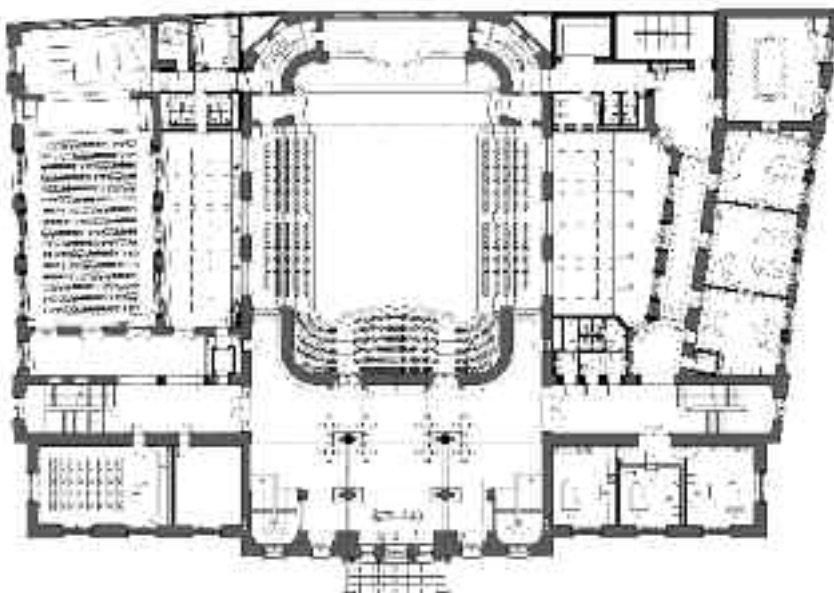
Az archív képek segítségével a *Kisteremben* is rekonstruáltuk az eredeti díszítőfestést, a falburkolat hiányzó részeit, a színpadnyílást, a függönyözéseket és a két csillárt. A Kisterem ablakait is Róth Miksa ólmozott üvegtáblái díszítik, a fokozott hanggátlásért ezért itt a külső homlokzati ablakrétegnek kell biztosítani. Ezek a szerkezetek az eredetivel megegyező osztással, tömített ütközésekkel, megfelelő hanggátló üvegezéssel újra lettek gyártva. Visszaállítottuk a színpadot és a zsinórpadlást, a Kisterem így ismét alkalmassá válik kamaraoperák bemutatására, és a historikus opera-előadások feltételei is biztosítottak lesznek.

Az *oktatás terei* a Zeneakadémia külső, utcára néző épületszányaiban helyezkednek el. A felújítás során az első emeleten, a Király utcai oldalon eredeti formában állítottuk vissza a rektori szárny reprezentatív helyiségeit, ezen a szinten, a Kisteremmel szemben kapott helyet az új, multimédiás előadóterem. A második emeleten rekonstruáltuk az épület középtengelyében lévő – Liszt Ferenc-szobor mögött elhelyezkedő – operaterem kis színpadát, a falburkolat és a falak díszítőfestése is visszaállítható volt. A harmadik emeleten, a Dohnányi utcai szárnyon alakítottuk ki a kísérleti operastúdió helyiségcsoportját. A IV. emeleten a Liszt Ferenc téri szárny közepén van a kupolaterem, amelynek két oldalán a jövőben is a fúvósok és az ütősök tantermei kapnak helyet. A tantermeket új hanggátló falakkal választjuk el egymástól, a falak természetes fafelületű, rendszerben szerelhető, teremakusztikai követelmények szerint méretezett burkolatot kaptak. A tantermek eredeti abrancsos lámpáit az archív képek alapján korszerű világítótestek alkalmazásával újragyártattuk. A Wesselényi utcai oktatási épületben nagyszámú, kis alapterületű gyakorlószoba létesült, az egyéni gyakorlás lehetősége ezekben folyamatosan biztosított. A Zeneakadémia folyosói viszkapták az archív felvételeken látható díszeket, a festett lábazatot, a bordűröket, keretezéseket és az ornamentális mintákat. A Zeneakadémia közlekedőtereinek padlóburkolata a huszadik század elején új anyagnak számító linóleum volt, amelyet az anyag gyors elhasználódása miatt már többször cseréltek. Ezért az eredeti szín és mintázat megtartásával a linóleumnál kopásállóbb terrazzo padlóburkolat készült.

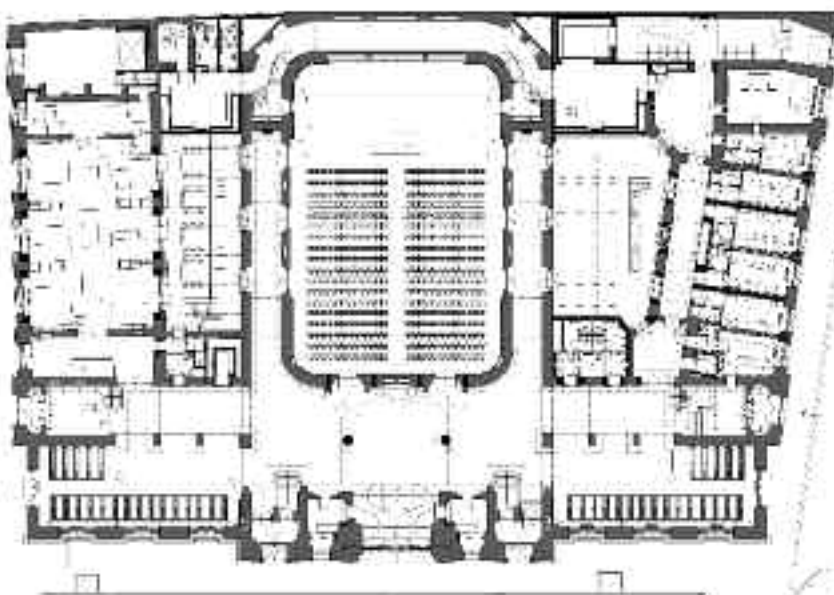
Az épület korszerű *kiszolgálótereinek* kialakítása a tervezési munka egyik legfontosabb, legösszetettebb része volt. A Király utcai művészbejáróhoz szintben kapcsolódó, új, nagyméretű, hangszerek szállítására alkalmas lifttel az épület



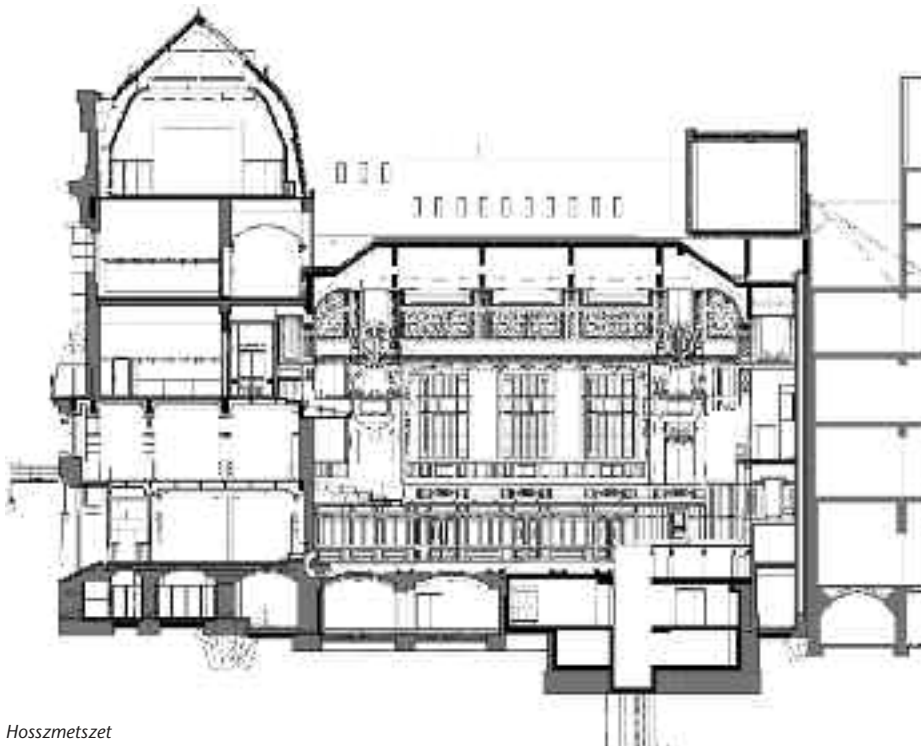
2. emeleti alaprajz



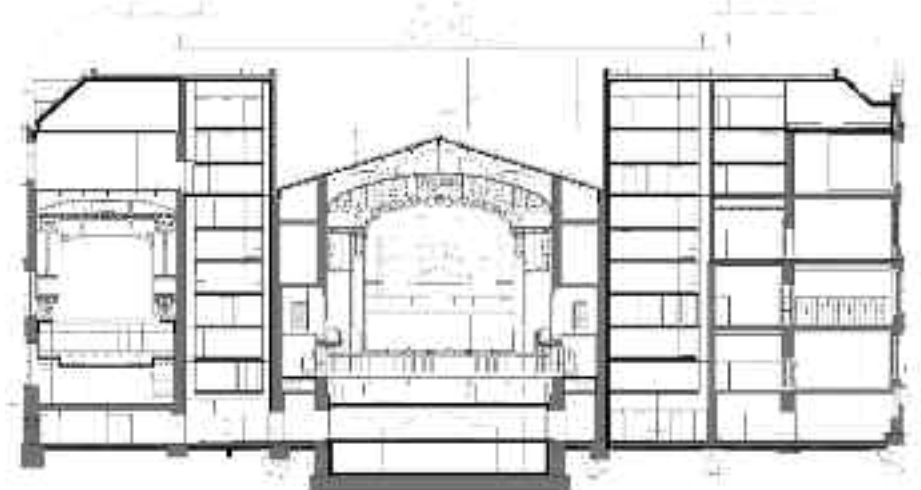
1. emeleti alaprajz



Földszinti alaprajz



Hosszmetszet



Keresztmetszet

### Zeneakadémia felújításának tervezői:

<b>Generáltervező:</b>	MNDP Építőművészeti Kft.
<b>Előzetes felmérések, szakvélemények:</b>	
<b>Talajmechanika, hidrológia:</b>	Dr. Farkas József, Dr. Armuth Miklós, BME
<b>Statika:</b>	Dr. Armuth Miklós, Dr. Visnovitz György, BME
<b>Feltárások, betondiagnosztika:</b>	Dr. Lichter Tamás, ICM Kft.
<b>Tudományos dokumentáció:</b>	Bor Ferenc, Hild-Ybl Alapítvány,
<b>Kiviteli tervezés:</b>	
<b>Építész:</b>	Magyarai Éva, Pazár Béla, MNDP Kft. Potzner Ferenc, Közti Zrt.
<b>Művészettörténész szakértő:</b>	Dávid Ferenc
<b>Tartószerkezet:</b>	Váczi Péter, Közti Zrt.
<b>Épületgépész:</b>	Oltvai András, Oltvai Tamás, ART-TAX Oltvai Gépész Stúdió
<b>Erősáram:</b>	Máramarosi András, Közti Zrt.
<b>Gyengeáram:</b>	Ritzl András, Kajtán László, Közti Zrt.
<b>Teremakusztika:</b>	Arató Éva, Arató Akusztika Kft.
<b>Konzulens:</b>	Larry Kirkegaard (Kirkegaard Associates – USA)
<b>Pódium-rezgésvizsgálat és modellezés:</b>	Dr. Augusztinovitz Fülöp, BME
<b>Zaj- és rezgésvédelem, stúdiótechnika:</b>	Fürjes Andor, aQrate Akusztika Kft.
<b>Színpadtechnika:</b>	Strack Lőrinc, Gebei és Társa Kft.
<b>Színpadvilágítás:</b>	Gebei András† Gebei és Társa Kft.
<b>Videotechnika:</b>	Bárdos Tamás, Animative Kft.
<b>Tűzvédelem:</b>	Mészáros János, Mébart Bt.

összes szintje elérhető. A melléklépcső helyén új, túlnyomással védett lépcsőház épült. A pincszinten, a pódium alatt, az egykori kazánház helyén a pódiummal közvetlen kapcsolatban lévő, kétszintes hangszerraktár létesült. A kortárs hangversenytermekhez hasonlóan a budapesti Zeneakadémia is biztosítani szeretné a Nagyte-rem többcélú használatának lehetőségét. A meglévő műemlék épület adottságai behatárolták a nézőtér padlójának és széksorainak mobil- lálá tételét. Teljes automatizálásra nem volt le- hetőség, de a tervezett rendezvények száma sem indokolt volna ilyen megoldást. Ezenkívül a műemlékvédelmi és teremakusztikai szempon- tok is a tonett szerkesztésű székek megtartása mellett szóltak. A székeket négyes csoportokban lehet majd mozgatni, és a nézőtéri szinten is megálló pódiumemelővel a hangszerraktár mel- lett tervezett új, vasbeton szerkezetű székraktár- ban elhelyezni.

Mindkét teremhez – a korszerű igényeknek megfelelően – biztosítani kellett az *elő- adóművészek tereit* is. A szólístáknak a földszinten saját vizesblokkal rendelkező öltözőket terveztünk. Az eredeti művészszo- ba megmaradt. A kb. 180 fős zenekari és énekkari létszám részére 2 férfi- és 2 női átöltözőt és új hangolót biztosítottunk a Király utcai szárny és udvar pincszintjén. Az udvarokat lezáró új, vertikális épületszárnyak- ban mindkét teremhez ügyelői helyet, a fellépő művészek számára várakozóteret, a Kisteremhez hangolót, kamarazenekari és szólístaöltözőket helyeztünk el. Egy hangversenyteremhez szüksé- ges, ahhoz közvetlenül kapcsolódó felvételi stú- dió a nézőtér alatti, megmaradó téglaboltozatos terekben kapott helyet. (A Wesselényi utcai okta- tási épületben korszerű hangfelvételi stúdió épült.) A pincszinten a Liszt Ferenc tér és a Doh- nányi utca sarkán lévő helyiségcsoportba kerül- tek az elektromos ellátás helyiségei, két új transz- formátor, az elektromos főelosztó és a szünet- mentes áramellátás. Ezen a szinten helyeztük el a bűfék raktárait, a catering helyiségeit, a sze- mélyzeti öltözőket és a hulladékártólót, a könyv- raktárt további területtel bővítettük. A kazánhá- zat, a hűtőgépházat és a szellőző gépházakat a legfelső emeleten, az épület használati tereitől el- választva, rezgésmentesen, akusztikailag szige- telve alakítottuk ki. A Nagyte-remet kiszolgáló gépházat a Király és a Dohnányi utcai udvarok lebontott hátsó szárnyai helyén tervezett új, vas- beton szerkezetű kiszolgálóblokkra támaszkodó hídszerkezettel oldottuk meg. A légcatornák függőleges levezetésére az egykori világítóudva- rok nyújtottak kedvező lehetőséget. A külső hűtőegységek a hűtőgépház felett, a Király utcai szárny tetejére kerültek, a környezet zajvédelme miatt besüllyesztve a tetősíkban.

**Magyarai Éva, Pazár Béla**  
építész tervezők