

Építészeti koncepció és leírás

A Ferencváros szívében, a Mátyás utca és az Imre utca sarkán 2013. március 23-án nyitotta meg kapuit a Budapest Music Center. Az átalakított, több mint 100 éves épület az 1996 óta működő BMC új otthona, a cég eddigi számos tevékenységi köre újabb funkciókkal és helyszínekkel bővült.

Az 1890-ben épült, egyemeletes, eklektikus stílusú lakóház alsó, utcára nyíló helyiségeiben nagykereskedések voltak. A háború alatt az épületet orosz katonai szállásá alakították át, később az egykori kereskedések helyén is lakásokat alakítottak ki.

Az épületnek műemléki védettsége nincs. Utcai homlokzatának osztását az évek során nem alakították át. Az épület hagyományos szerkezeti rendszerű, a középső udvart körülvevő egy- illetve kéttraktusos szárnyak teljes egészében alapincézettek voltak, földszint, emelet, padlás szintekkel. Az egykori lakóház a 2000-es évek elejére már nagyon lepusztult állapotban volt, ezért az átalakítás során a falakig kellett lecsupaszítani a szerkezetet, hogy 2013-ban középületként születhessen újjá. Az eredeti szerkezetből a külső falakat, az udvarra néző belső falakat és 2 dongaboltozatos födémrészét őriztünk meg.

A BMC széles körű zenei tevékenysége miatt a ház funkciója is összetett és sokoldalú. A pincébe és a földszintre kerültek a nagyközönség számára nyitott, tömegeket vonzó funkciók: a jazzklub, ami nappal kávézóként



Jazzklub

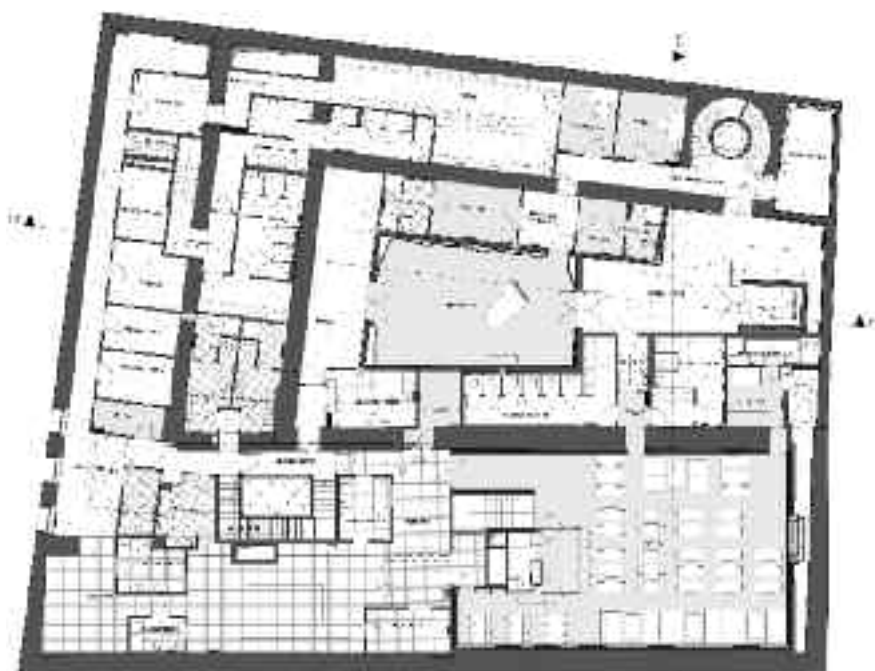
és étteremként is működik, illetve a mintegy 300 m²-es koncertterem.

A koncertterem az egykori udvarban kapott helyet, a hozzá tartozó előtér az Imre utcáig fut ki, és befordul a Mátyás utcai homlokzatra is. A teremben az egykori udvar jellegét megőrizve a két hosszanti oldalon egymás fölé helyezett tetőablakok sora fut végig, biztosítva a természetes megvilágítást, de az ablakok



gombnyomásra besötétíthetők. A két hosszanti falon megőriztük a lecsupaszított vegyes falazatot, amely nemcsak látványában, hanem akusztikailag is egyedülállóná tette a koncerttermet. A színpad mögötti hátsó fal hangterelő falként működik, csíkos burkolata kicsit más-képpen visszaköszön a jazzklub színpada mögötti falon. A koncertteremhez tartozó páholy tömege a 4 eredeti nyílásban kialakított bejárat fölé nyúlik. A hosszanti falak mentén a tölgy padlóburkolat ferdén befordul, ezzel a terem szinte hajóként lebeg a térben.

A jazzklub a Mátyás utcai fronton helyezkedik el, a kétszintes, galériás tér a Mátyás utcai főbejáratról közelíthető meg. A klub nappal



PINCESZINT

étteremként, este jazzklubként működik. A galériát a pincei belmagasság megőrzése miatt „felkötöttük” a földszint fölötti födémre, négyfelé ágazó acélszerkezete könnyed, játékos hatást kelt a belső térben. Az alsó szinten

A pincszint egy részét a jazzklubot és a ház egyéb rendezvényeit egyszerre kiszolgáló melegkonyha foglalja el. A koncertterem alatti pincében egy tágas színpadraktár nyeli el a székeket állófogadás esetén, ahova egy

kapcsolatok a végtelékig átgondoltak, szinte nincs is olyan tér a házban, aminek ne lenne legalább két funkciója. A sokoldalúság pedig azonban sehol és semmilyen szinten nem zárja ki az egyidejűséget.

Az épületben használt anyagoknál a természetességre, tisztaságra, átláthatóságra törekedtünk. Színeiben a fekete, fehér, szürke és tölgy dominál, amelyet számos helyen kiegészít az egykori vegyes falazat meleg, barátságos, megtisztított felülete. A nagy forgalmú közösségi előteret és egyéb közlekedőket csiszolt beton burkolattal alakítottuk ki.

Az épület funkciójának teljes megváltozását szándékunkban állt a homlokzaton is és a belső terekben is jelölni. Az épület eredeti homlokzatát tiszta arányai és egyszerűsége miatt megőriztük. Bár nem műemléki épület, arányos tömege jól illeszkedik a Belső-Ferencváros harmóniájába. Az új homlokzat a főpárkányzatig a régít követi, természetesen felújított állapotban. A párkányzatok, az ablakkeretek, a homlokzat összes díszítőeleme előregyártott tagozatokból készültek. A főpárkány fölött azonban, a kortárs zene szimbolikájára épülve, teljesen új világ kezdődik. Az épület a sarkon felhasad, és egy töredezett tömeg törí át a vastag, régi falakat. A sarkon a burkolat maga is kinyílik, széthúzóódik, és utat nyit az épület belseje felé. A sarki főbejárat síkját visszatoltuk az épület belseje felé, így egy kis előtető alakult ki a bejárat fölött. A nagy üvegfelületek egyértelművé teszik az intézmény közösségi voltát.

A sarki bejáraton belépve a ház mindkét utca irányában teljesen átlátható, ugyanez



A zenei könyvtár galériával. (Itt kapott helyett a Mahler zenei archívum is)

ennek köszönhetően semmi sem zavarja a színpad láthatóságát. A klubban egyszerű, tiszta anyagokkal dolgoztunk. Akusztikailag teljesen leválasztottuk a koncertteremről, így a két helyiségben egyszerre is szólhat a zene, anélkül hogy zavarnák egymást.

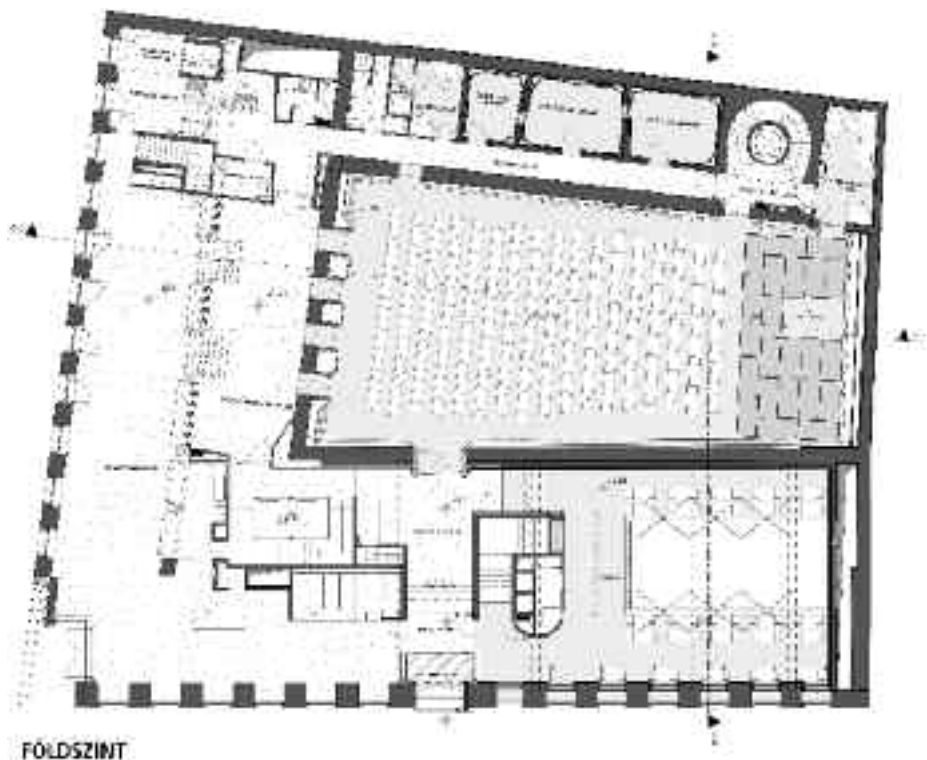
Az emeleti részen az építető cég a BMC irodái, stúdióhelyiségek, egy Zenei Információs Központ és Könyvtár, és Eötvös Péter Nemzetközi Intézetének irodája kaptak helyet. A könyvtár 7 m-es belmagassága és galériás kialakítása egy nyugodt, tiszta belső teret eredményezett. A Mátyás utcával párhuzamos hátsó szárnyon, a földszinten és az emeleten stúdióhelyiségeket alakítottunk ki, a pincei próbaterem és a koncertterem stúdióként is használható terével együtt a házban egyszerre 6-7 helyről is készülhet magas minőségű zenei felvétel.

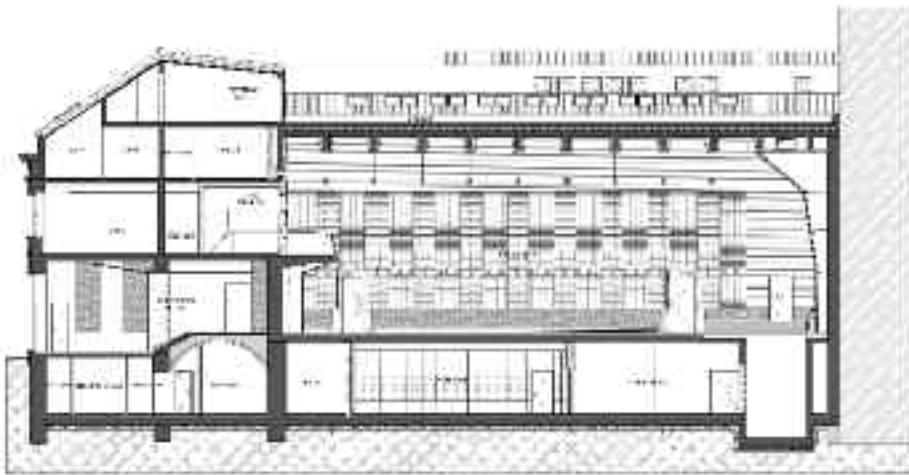
A tetőtérben létesült vendégszobákban az épületben tartandó kurzusok diákjai lakhatnak majd kollégiumi jelleggel a képzések ideje alatt. Ugyanezen a szinten, az épület sarkán egy furcsa, tört alakú tér jött létre a sarok kiemelésének köszönhetően, amelynek minden oldala, mennyezete és padlója tölgyfával van borítva. A terem konferenciák, kisebb rendezvények helyszíne lehet.

A koncertterem tetején – amely az egykori bérház belső udvarának lefedésével jött létre – pedig egy tetőtéraszt alakítottunk ki, ami a tetőtérben kialakított rendezvényteremhez kapcsolódik.

2 x 3 m-es liften keresztül a zongorát is el lehet rejteni. A 70 m²-es próbaterem szintén egy akusztikailag teljesen különálló tér, különlegesen rugalmas padlója táncpróbák és táncórák megtartására is alkalmas.

Az épület funkcionálisan rendkívül összetett és sokoldalú. A megrendelő tapasztalatának köszönhetően az egyes funkciók közötti





C-C METSZET

› mondható el a sarok belső tükörképével, ami a koncertterem falainak találkozása az előtér felső részén. A terek átláthatósága a földszinten szándékos építészeti gesztus volt.

A sarok burkolat elemei fokozatosan megdőlvé a felső szinten a homlokzatra merőleges árnyékolóvá válnak, a mögöttük elhelyezett ablakok az eredeti homlokzatkiosztás ritmusát követik. Így esténként kivilágítva felsejlik az épület eredeti homlokzatának teljes körvonala. Az utcaszintről fokozatosan zártabbá váló tömeg kiemeli az épület funkcionális tagolását is, mely a földszinttől felfelé haladva a zene világában való egyre nagyobb elmélyülést teszi lehetővé.

A sarok kihangsúlyozását több indok is alátámasztotta. Az épület fekvése rendkívül kedvező, az erkélyről ellátni a Dunáig, a másik oldalon jól látszik a Budapesti Műszaki Egyetem központi épülete. A budai rakpart irányából az épület legszembevetőbb része pedig pontosan az általunk kiemelt sarok. Egy másik szempont szerint az épület belsejéből megközelítve, az eredeti lakóépület legfontosabb helye is a sarok volt, az erkély mögötti lakás volt a legnagyobb és legfényűzőbb mindközül. Ezt az ideológiát megtartani azonban csak úgy lehet, ha az épület funkcióváltása függvényében újraértelmezzük. Egy középület legfontosabb pontja a bejárat, így a főbejáratot megőrzve a főbejáratot áttereltük a Mátyás utca és az Imre utca sarkára.

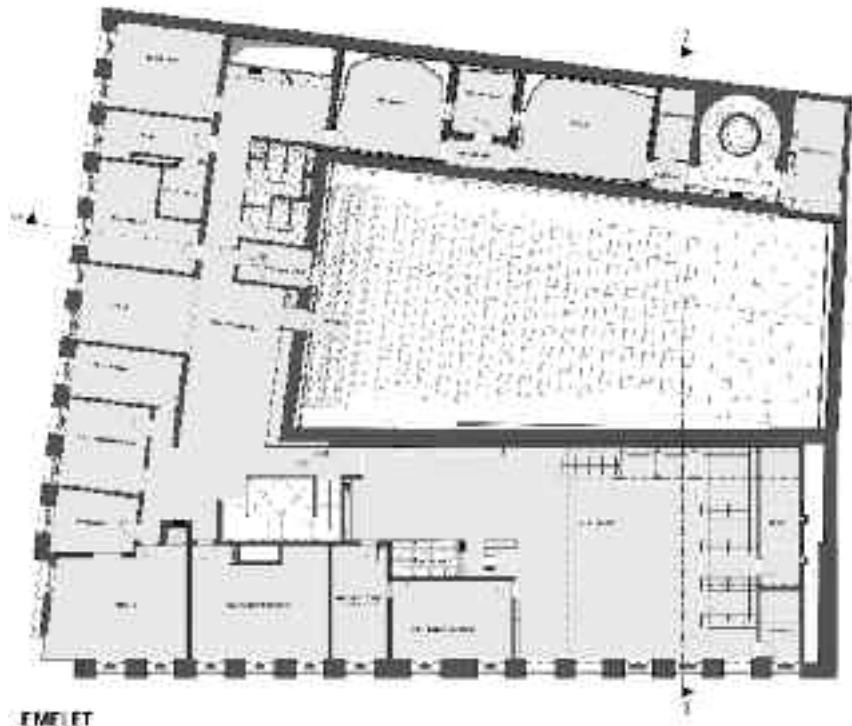
A sarki tömeg földszinti részén a PREFA Reynobond lemezt klasszikus, vízszintes sávok homlokzatburkolatként használtuk fel, amivel egy teljesen zárt felület jött létre. Ezen a szinten a sávok 60 cm magasak. Felfelé haladva a sávok egyre alacsonyabbak, és a függőlegesen síkból kidőlve kinyílnak az utca felé.

A sarok mögötti belső terek minden szinten kiemelt fontosságú helyiségek. A földszinti bejárat szerepe egyértelmű. Az utcáról jól látható emeleti tárgyalóhelyiség a BMC

saját működésének fontos helyszíne, a felső szintű tört alakú helyiség pedig egy mindenki számára elérhető exkluzív konferencia- és rendezvényterem.

A tető a ház ötödik homlokzata, ami jelen esetben a tetőteraszt minden oldalról körbeveszi. Fontosnak tartottuk, hogy ez színében és anyaghasználatában is illeszkedjen az utcai homlokzatokhoz. Ilyen módon a tető a ház tömegformálásának szerves részeként jelenik meg, a sötét színű tömeg szinte ráül a régi házra, hogy sarkon áttörhesse azt.

Gőz Dorottya
Art1st Design Studio



EMELET

A Budapest Music Center tervezői:

Építészeti:	Art1st Design Studio
Vezető tervező:	Taraczkó Dániel, Gőz Dorottya, Chehadé Abdel Rahim
Statika:	Ödenburger Építészeti és Mérnöki Iroda Hensler Dezső, Csepregyalovics Krisztina
Épületgépészet:	KLF Energo Kft. Bartha Ervin HVArC Kft. Lucz Attila
Elektromos:	Rádiusz Electric Kft. Sugár László, Szalai Viktor
Akusztika:	aQrate Kft. Fűrjes Andor

A Budapest Music Center kivitelezői:

Fővállalkozó:	Market Zrt.
Szerkezetépítés:	Moratus Kft.
Tető- és saroklamellák:	Imbrex, Prefa
Külső homlokzat:	Ornamentika Kft.
Bútorok:	Mensator Kft. (könyvtár) Kinnarps Hungary Kft. Ava-Pack Kft.
Belső akusztikus burkolatok:	Lapp-fa Kft.
Gépészet:	Ensi Kft.
Elektromos:	Kód Kft.
Tűzjelző, automatika:	Siemens Zrt.
Hang-fény technika:	Animative Kft.
Színpadok:	Gépbér Színpad Kft.