



FOTÓ: SZJI

## A NEMZETI TÁNCSZÍNHÁZ FELÚJÍTÁSA

# Meglibbenő szoknya – A Nemzeti Táncszínház új épülete

*2019-ben új kulturális színtérrel bővült Budapest. A Millenáris Parkban februárban átadott Nemzeti Táncszínház az egykori ipari épület erényeit őrző modern teátrum, amely hitelesen tudja szolgálni a táncszakma jelenkori és jövőbeli igényeit. A sokszínű, multifunkciós terekkel rendelkező intézmény a jövőben a teljes hazai és nemzetközi táncművészet modern befogadó otthonává válhat.*

A Nemzeti Táncszínház a hazai táncszíntér legfontosabb központjaként 2001 óta szolgálja a magyar kultúrát. Legfontosabb feladata a hazai táncművészet képviselője, valamint menedzselése. Évente közel 300 előadást mutat be, és befogadó színházként közel negyven magyar professzionális társulattal dolgozik együtt. A néptáncot a klasszikus balettig, a társastáncotól a kortárs táncig keresztül az interaktív gyermekelőadásokig, műfaji sokszínűséggel kívánja fenntartani a táncszínházba járó közön-

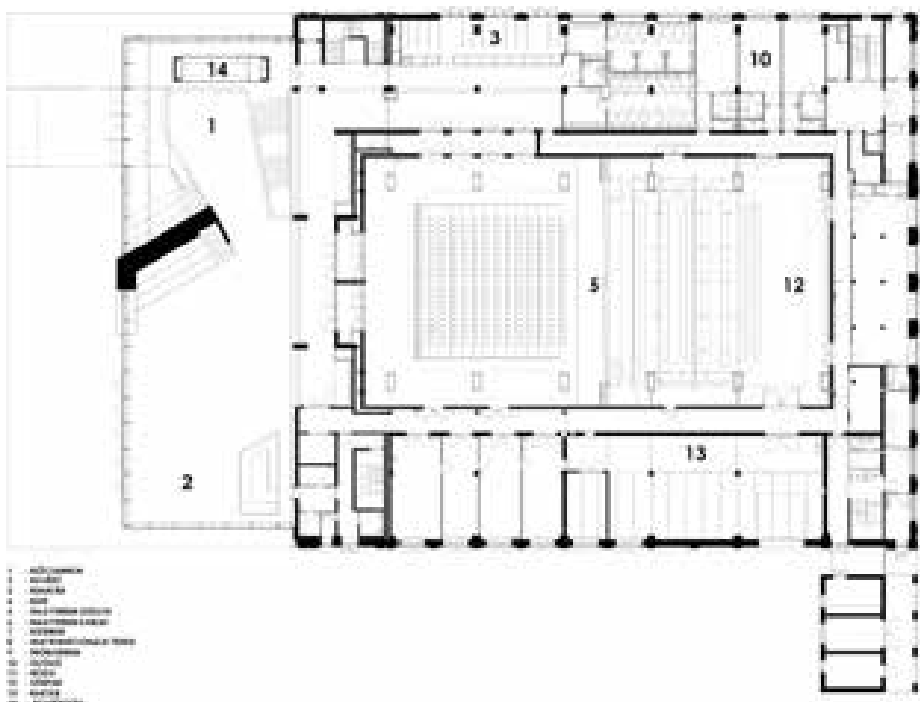


► A régi gyárépületből átalakított Teátrum épülete 2001-ben a Millenáris Parkban. Most ebből lett a Nemzeti Táncszínház otthona

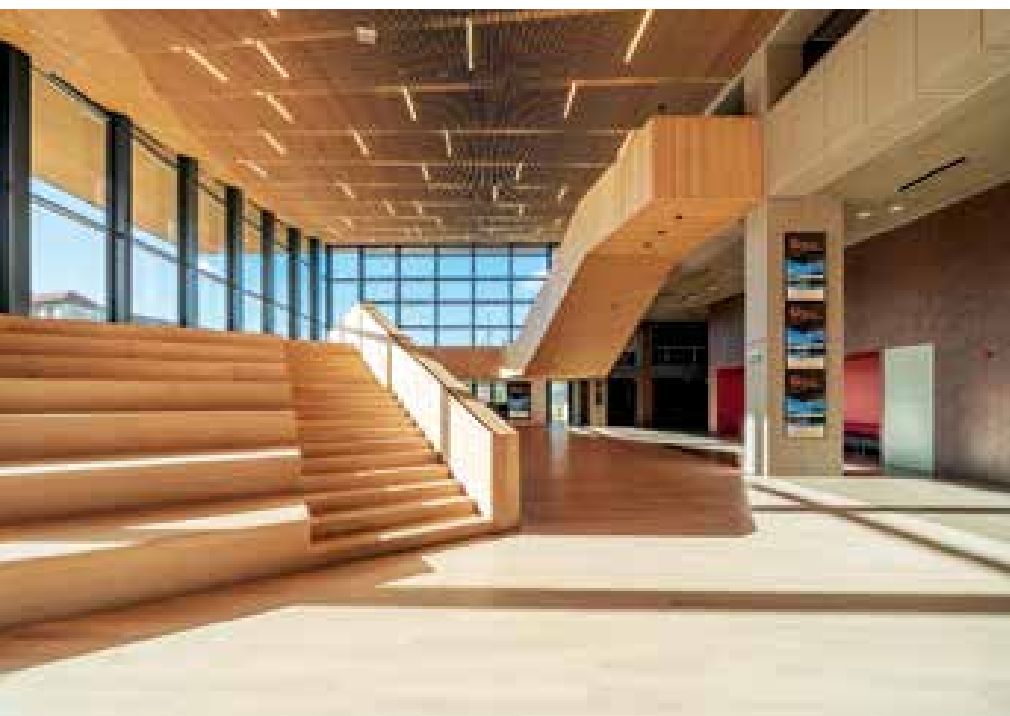
ség érdeklődését. Hazai előadásaik éves nézőszáma megközelíti a 100 ezer főt.

A magyar táncszakma 2001-ben kapta meg játszóhelyéül a Karmelita Kolostorban lévő egykori templomot, amely 1787-től Budapest első kőszínházaként, később Várszínház<sup>1</sup> néven működött. 2014-ben született a döntés, hogy a Nemzeti Táncszínház új játszóhelyet kap a Millenáris Park E jelű épületében, amely eredetileg a Ganz Művek transzformátorgyára volt. Mind a helyszín, mind az ipari épület térstruktúrája és adottságai optimálisak a magyar táncszakmát egyesítő Nemzeti Táncszínház befogadására.

<sup>1</sup> SZÍNPAD 2015. 1. szám. 37. old. *Sirató Ildikó: Requiem? A Várszínház története a c. cikk.*



► Földszinti alaprajz



► Az előcsarnok játszóhelyként is funkcionálhat, a lépcső nézőtérként is használható

## → Gyárépületből kulturális központ

A Millenáris Park eredetileg a magyar ipar jelképének számító, az 1800-as évek közepén alapított Ganz gyár területe volt. Az üzem egykori transzformátorgyárát 1884–1885 között építették fel; a két világháború között vasmezg munkálóként működött. A gyár E jelű épületét 1947-ben újraépítették, az eredeti épület helyén, háromhajós kialakítással: két alacsonyabb oldalhajóval és

<sup>2</sup> A Ganz E jelű gyárépületből a 2001-es átalakítások Millenáris Teátrum lett, Benczúr László tervei szerint egy tetőt helyeztek fölé. Alatta egy amfiteátrumszerű kültéri színpadot alakítottak ki

egy magasabb középső, úgynevezett főhajóval. Az oldalhajók szintmegosztás nélküli, daruzott csarnokrészekként lettek kialakítva, egységes, nagy belmagasságú, egymáshoz intenzíven kapcsolódó terek rendszerét alkották. A kétezres évek elején az egykori ipari terület revitalizációja során közparkká épült át. Az átalakítás a karakteres ipari épületek jelentős részét meghagyta, azokba kulturális funkciók költöztek. A Millenáris Park a 2000-es évek elején mind pozíciója, mind tájépítészeti kialakítása okán igen népszerű volt.<sup>2</sup>

Amikor a tervezés kezdetén az építészek felmérték a meglévő épületet, hamar kiderült,

hogy a volt Ganz Művek háromhajós ipari épületéből szinte kötöttség nélkül lehet színházi tereket létrehozni. Az ipari műemlék épületek egyik legnagyobb előnye ugyanis a belső térszervezésük. Az épület csarnoka katedráliszerű szerkezettel rendelkezett, ami lehetőséget biztosított arra, hogy középen, a magasabb belmagasságú főhajóban helyet kapjon a nagyterem, míg az azt övező oldalsó szárnyakon az öltözők, próbatermek, irodák és akár a jelmezek tárolására alkalmas raktárak helyezkedjenek el.

A Nemzeti Táncszínház épületének kialakításakor a ZDA – Zoboki Építésziroda tervezőinek kettős célja volt: egyrészt kiemelni a meglévő ipari műemlék épület erőnyeit a létesítmény állapotának felfrissítésével, másrészt úgy alakítani át a tereket, hogy az megfelelően a táncszakma szerkeázó jelenlegi és akár a jövőbeli igényeinek is. Olyan lendületes tereket szerettek volna létrehozni, amelyek szimbolizálják a magyar táncéletet.

Emellett a tervezésnél fontos szempont volt az épület és a park közötti intenzív kapcsolat megteremtése is, egy, a közösséget hívogató, befogadó tér tervezése, hogy az új épület egyben a park revitalizációját is szolgálja. A két szálon futó építészeti koncepció tehát a meglévő épületrészekkel egységbe telepíti az új épületrészt, az előcsarnokot, mely így az egész épülettel mássága ellenére is harmonikus egységet képez. Ezzel a kettősséggel az épületegységben testet ölt múlt és jelen, hasonlóan a táncművészet állandóan változó, ugyanakkor ősi gyökereit mindig hordozó sajátosságához.

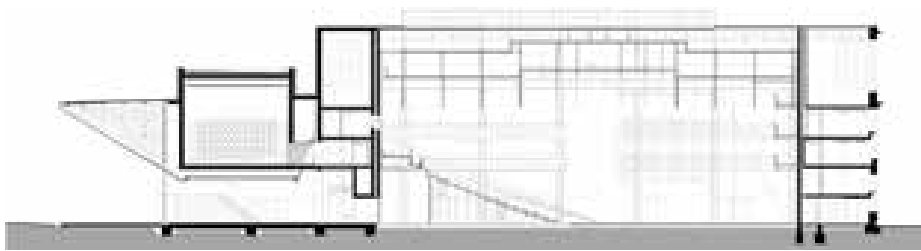
Az új térrel az épület színházhoz méltó előcsarnokot kapott. A látogatókat két színházterem és kamaraterem várja, a táncosok professzionális felkészülését pedig két próbaterem, hangstúdió és számos kiszolgáló helyiség is szolgálja az új épületben.

## Terek a tánc szimbólumainak rendszerében

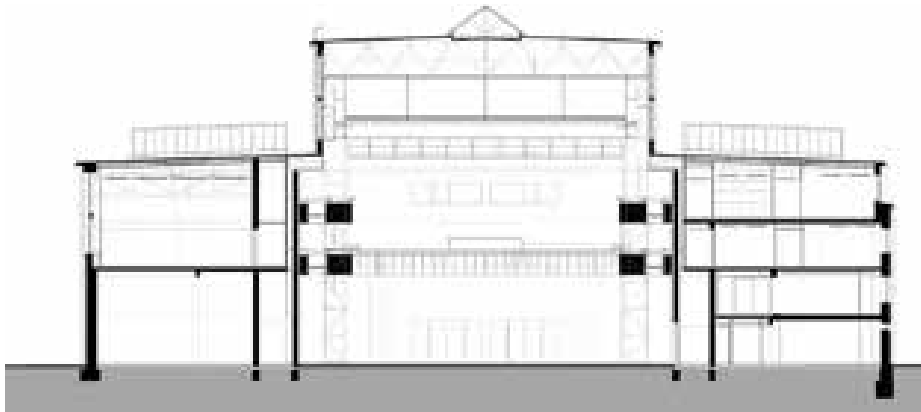
A tervezői alkotómunkát hosszan tartó közös gondolkodás előzte meg. A tervezők – Zoboki Gábor, Lente András és Orlovits Balázs – szoros együttműködtek a kivitelezőkkel, valamint Ertl Péterrel, a színház igazgatójával és kollégáival, akik a táncszakmai tudást képviselték. Igyekeztek megtalálni a tánc szimbólumrendszerét és átírni az építészet nyelvére. Mindez a ház szinte minden területén visszaköszön a formákban, a felhasznált anyagokban és a funkciókban egyaránt. Ez a szimbolikus erő manifesztálódik a színház új előcsarnokában, melynek hatalmas legyezője egy táncos hölgy szoknyájának fellibbenését, annak dinamikáját idéz(het)i.

Az építészeti koncepció kialakításánál fontos szempont volt, hogy az új táncszínház terei többfunkciósak, és ezáltal számos igény szolgáltatába állíthatók legyenek. Ezt a multifunkcionalitást képviseli az épület üvegekkel borított

FOTÓ: HILNKA ZSOLT - NEMZETI TÁNCSZÍNHÁZ



► Hosszmetszet a nagytermen keresztül



► Keresztmetszet. Jól látszik a régi gyárpépület háromhajós szerkezete



FOTÓ: MEDGYESI MILÁN - NEWZETI TÁNCSZÍNHÁZ

► A nagyterem mobil nézőtere átalakítható és akár teljesen kivethető

– az egyszerre kint a parkban és bent az épületben érzést keltő – előcsarnoka, amely kávézója és házi színpada révén új közösségi teret is jelent a Millenárison. Ez az elgondolás a másik fontos katalizátora annak a szándéknak, hogy a hall mindig étellel teli legyen, így a hely a parklátogatók mindennapi életének szerves részévé válhat. A napfényes, tágas előteret úgy alkották meg a szakemberek, hogy egyszerre működjön kávézóként és olyan előadótérként, ahol akár kisebb, néhány fős előadásokat, táncházakat, közösségi eseményeket, vagy akár családi foglalkozásokat is lehet tartani. Az előcsarnok lépcsője egyben a színpad nézőtereként is szolgálhat (de lehet csak ücsörögni is rajta), míg az előtér fölött található színháztechnikai rács – a színházi fényvetőkkel – professzionális színházi világítást tesz lehetővé, amely képes karakteres színházi atmoszférát teremteni.

A fogadótér belső kialakítása és összenyithatósága az épület gazdaságos működését is segíti. Ehhez egybefüggő, pillérek nélküli előcsarnoki teret kellett tervezni, amely lehetőséget adott arra is, hogy ebbe a térbe egy újabb játszóhelyet helyezzenek el. Az előcsarnok feletti kistermet különleges, nagy fesztávú tartószerkezettel alakították ki. A tartók geometriáját követő gépészeti elemeket az előcsarnokban fa álmennyezet takarja.

### Speciális előadóterek és multifunkcionalitás

Az előcsarnok felett „lebegő” 120 fős kisterem a jövőben befogadó színházként is működtethető. A színháztér kialakításánál a tervezők olyan egyszerű megoldásra törekedtek, ahol a közönség szoros kapcsolatba kerülhet a színpadi eseményekkel. Ennek megfelelően a fő cél az egyszerű színpad-nézőtér kialakítása volt a portálkeret elhagyásával. A terem oldalfala mobil függönyrendszert foglal magába, melyet ha elhúznak, a tér „zengőbbé” válik, míg behúzott függönyöknél a kihangsított vagy prózai műfajú rendezvények esetén lesz jobb tőle →

# TÜCHLER

**2017-ES ÚJDONSÁG**  
FORGALMAZÁSA\*  
LÁNCOS EMELŐK **GIS**

LÁNCOS EMELŐK A NÉMET BALESETVÉDELMI ELŐÍRÁSOKNAK MEGFELELŐEN:  
DGUV V.17/18 (BGVC1+G)  
DGUV V.54 (BGV-DB+G)  
SÖ P2 (BGV-DB+ SR 2.0+G)

TANÁCSADÁS  
ÉRTÉKESÍTÉS  
SZERVÍZ  
ÉVES ELLENŐRZÉS

- MAGYARORSZÁG
- LENGYELORSZÁG
- NÉMETORSZÁG
- CSEHORSZÁG
- SZLOVÁKIA
- AUSZTRIA

**HÍVJON MINKET!**  
MAGYARORSZÁG: +43 1 40010 32

\*KIVÉTELESEN A GIS SWISS LIFTING SOLUTIONS HÓZIRÁKON TARTÓZÓ TERMEKRE IS

info@tuechler.net  
Rennbahnweg 78, 1220 Bécs

„Számos tagunk önmagát”  
Claudia





► Az előcsarnokban félig a parkban érezheti magát a látogató

→ a hangzás. Az építészek ezzel a megoldással olyan konstrukciót álmodtak meg, amely a legkülönbözőbb művészi előadások igényeit tudja kiszolgálni. A helyiség eleganciáját a nézőtér központi részét képező, Peter Zec és Otl Aicher által alapított Red Dot Design-díjas székek is emelik. A kisterem számos funkciója között az a szándék is meghúzódik, hogy gazdag technológiai felszereltséggel lehetőséget biztosítson a fiatal művészek számára, akiknek nézőközönsége még nem olyan jelentős létszámú, azonban határozott művészi mondanivalójuk van, amelyhez a tánc a legadekvátabb kifejezési eszköz.

Az épület központi eleme a korábbi stúdiótérből multifunkciós színházi térré alakított, 368 fős nagyterem, amely méretét tekintve hiánypótló a főváros kulturális palettáján – ennél kisebb és nagyobb befogadóképességű játszóterek vannak. A korszerű színháztechnikával felszerelt helyiség a táncszakma széles repertoárjának, jelenlegi és jövőbeli igényeinek megfelelően alakítható át, de a sokféle funkciónak köszönhetően akár egyéb rendezvények – koncert, gálavacsora stb. – is megtarthatók benne. Ezt szolgálja a nézőtér mobil, szétbontható és oldalra kitolható székrendszere is. A napjaink legmodernebb technikai elvárásainak megfe-

lelő, kifejezetten táncelőadásokra tervezett nagyteremben speciális, 16×24 méteres színpadot alakítottak ki. A tervezők szerint ez a fajta flexibilitás azért fontos, hogy a tér a jövőben felmerülő alkotói, rendezői igényeket is ki tudja szolgálni. A nagyterem mobil nézőtérének tervezésére egy magyar céget kértek fel, amely



► A pillérek nélküli előcsarnok egyszerre fogadótér, kávézó és játszóhely

FOTÓ: HILINKA ZSOLT - NEMZETI TÁNCSZÍNHÁZ

többek között a New York-i 9/11 Memorial Museum részére is készített székeket. További újítás a nagyteremben, hogy a technológiai mennyezet a nézőtér fölé is kinyúlik, így a nézőtér fölött majdnem ugyanazokat a színháztechnikai elemeket lehet használni, mint a színpadon; így válik a nézőtér is bejáratlan területé.

### Inspiráló alkotóműhely

A táncszínház új épülete két nagyméretű próbateremmel is rendelkezik, amelyekből az egyik mobil falakkal tovább is osztható. A próbatermek nagy előnye, hogy természetes, szórt fényt kapnak felülről, mivel az építészek megtartották az egykori ipari épület felülvilágítóit, így a táncosok sokkal kellemesebb körülmények között alkothatnak. A két nagyméretű helyiség padlóburkolata olyan – a színpadéval azonos anyagú – többretegű táncpadló, amely a szokásosnál nagyobb rugalmasságot biztosít, ezáltal kíméli a táncosok ízületeit. A négy részből összeragasztott borovifenyő padló szálszerkezete egymás-

AXCOR SPOT 300

AXCOR WASH 300

AXCOR BEAM 300



**CLAYPAKY**  
ANYAGI BUSINESS



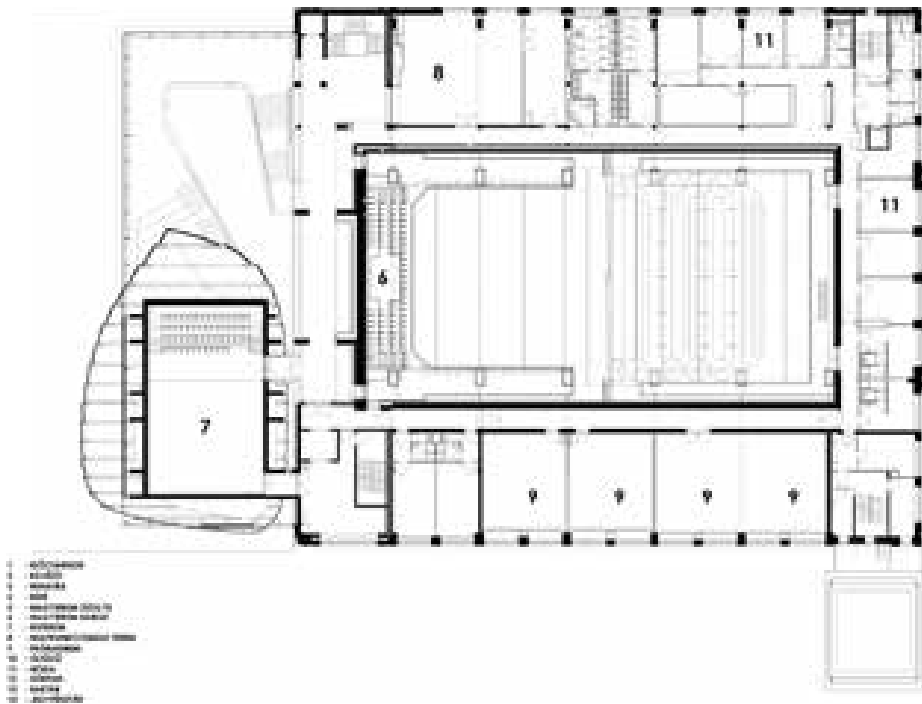
**PELYHE KFT**  
Light - Sound - Stage



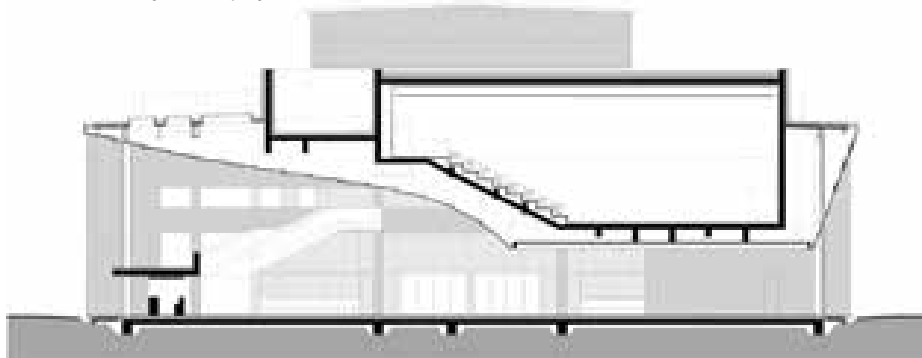
► A kisterem bejárata



► A kisterem Red Dot dizájn-díjas székei



► A kisterem szintjének alaprajza



► Metszet a kistermen keresztül

nak feszül, ezáltal meggátolja a repedést, a deformációt, valamint a felület zajkeltését.

A második emeleti, közel 100 négyzetméter alapterületű többfunkciós kamaraterem a táncprodukciók megzavarása nélkül képes helyet adni olyan, a táncművészethez csak lazán vagy egyáltalán nem kapcsolódó programoknak, amelyek más érdeklődésű embereket is megszólítanak, tovább erősítve ezzel a koncepciót, melynek értelmében a táncművészet mind nagyobb helyet

foglaljon el a kollektív köztudatban. Az épületben helyet kapott még egy hangstúdió is, amely a táncprodukciók művészi lehetőségeit bővíti.

### Kultúrával a jövő kapujában

Az átalakított épület nemcsak egy több generációt kiszolgáló, vegyes művészeti formáknak otthont adó kulturális helyszínt hozott létre, hanem egyúttal lehetőséget is teremtett a táncművészet számára, hogy közvetlenebb kapcsolat



► Az egyik táncpróbaterelem

hozzon létre közönségével és a természettel. Hiszen a park és a színház egy olyan jótékony szimbiózisra kelhet életre, melyben természet és művészet egymást erősítve képez egy átmeneti világot. A tér nyitottsága, ugyanakkor intimitást sugalló közege, a faanyag használata, valamint az épület gondolatísága mind szükséges feltétele annak, hogy a táncszínházba belépők ne csupán kultúrafogyasztókká váljanak, hanem maguk is részét képezzék a folklórt és a kortárs művészetet ötvöző alkotói folyamatnak és párbeszédnek, melyet ez a monumentális épület szolgálni hivatott.

**ORLOVITS BALÁZS**

ZDA – Zoboki Építésziroda

### Millenáris Nemzeti Táncszínház felújítása:

Megbízó: Nemzeti Táncszínház  
 Építető: Millenáris Kulturális Közhasznú Nonprofit Kft.  
 Építész vezető tervezők: Zoboki Gábor, Orlovits Balázs, Lente András  
 Építész munkatársak: Jánossy Johanna, Hepes Miklós, Fekete Attila, Szabó Valéria  
 Statika: Bencze Zoltán, Kólya Bence  
 Épület- és teremakusztika: Fűrjes Andor  
 Színháztechnológia: Tompai Zsuzsa  
 Színpadtechnika: Tompai Zsuzsa  
 Épületgépészet: Berzétei László, Lukács László  
 Épületvillamosság: Sági János  
 Tűzvédelem: Csuba Bendegúz  
 Generálkivittelező: ZÁÉV Építőipari Zrt.  
 A projekt összköltsége: 4,6 milliárd Ft