

**AZ EGYETEM PEREMÉN.
A DE GYFK HALLGATÓI BÁZISÁNAK SZOCIOKULTURÁLIS HÁTTERE**

Szerzők:

Bocsi Veronika
Debreceni Egyetem

Csercsa Zsuzsanna
Debreceni Egyetem

Csobay Vanessza
Debreceni Egyetem

Karmacsi Kitti
Debreceni Egyetem

Kreidl Edina
Debreceni Egyetem

Kőszegi Ildikó
Debreceni Egyetem

Pálfi Regina
Debreceni Egyetem

Első szerző e-mail címe:
bocsiveron@gmail.com

Lektorok:

Pusztai Gabriella
Debreceni Egyetem
Neveléstudományok Intézete

Engler Ágnes
Debreceni Egyetem
Neveléstudományok Intézete

Mező Ferenc
Eszterházy Károly Egyetem

Nemes Magdolna
Debreceni Egyetem

Bocsi Veronika, Csercsa Zsuzsanna, Csobay Vanessza, Karmacsi Kitti, Kreidl Edina, Kőszegi Ildikó, Pálfi Regina (2017): Az egyetem peremén. A DE GYFK hallgatói bázisának szociokulturális háttere. Különleges Bánásmód, III. évf. 2017/4. szám, 19–32. DOI 10.18458/KB.2017.4.19

Absztrakt

Tanulmányunk alapját egy 2017-es hallgatói lekérdezés képezi, amelynek során a Debreceni Egyetem Gyermeknevelési és Felnőttképzési Karának másodéves nappali tagozatos diákjait kerestük meg kérdőívünkkel. Vizsgáltunk célja feltárni, hogy az országos és regionális jellemzőkhöz viszonyítva a hajdúböszörményi hallgatók milyen sajátosságokkal bírnak.

Eredményeink a kar hallgatói bázisának relatíve hátrányos helyzetére mutatnak rá (diplomás szülők alacsonyabb aránya, kistelepülésről érkezők magas rátája stb.), ugyanakkor kitapinthatókká válnak a belső, szakok között meghúzódó eltérések is, amelyek kapcsolatba hozhatók az egyes képzések szociokulturális hátterével, illetve a bemeneti követelmények eltéréseivel is.

Kulcsszavak: felsőoktatás, társadalmi egyenlőtlenségek, hallgatók

Diszciplína: nevelésszociológia

Abstract

The ground of our study is an institutional reserach which refers to the University of Debrecen Faculty of Education for Children and Special Educational Needs. The respondents were second year full time students. Our aim was to reveal what features this faculty's students have if we compare our data to nationwide or regional empirical findings.

Our empirical findings have pointed out the disadvantageous features of our students (lower rate of parents with degree, higher rate of students from villages etc.). These phenomena can be explained with the special social background of the training courses, the criteria of the attendance and the geographic location of the institution.

Keywords: higher education, social inequalities, students

Disciplines: sociology of education

BEVEZETÉS

A tanulmány empirikus eredményei egy, a tanulmány szerzői által készített kutatás eredményein alapulnak. Célunk az volt, hogy a hajdúböszörményi diákok szociokulturális háttérét és jövőre vonatkozó pályaképét felmérjük. Vizsgálatunkat indokolta, hogy bár ismerünk pedagógushallgatókra vonatkozó kutatási eredményeket (például Pusztai, Bocsi és Kovács, 2015), illetve a DPR adatbázis tudományterületi bontásai is elérhetők (például: Veroszta 2016), mindez nem ad elég pontos képet egy olyan intézményről, ahol a pedagógusképzésnek csak bizonyos szegmense jelenik meg (óvodapedagógusok képzés, csecsemő- és kisgyermeknevelők képzése), valamint a társadalomtudományi képzésekhez tartozó szociálpedagógus képzés. (Hajdúböszörményben a vizsgálat idején, tehát 2017 tavaszán ez a három alapképzés működött. Mesterképzéssel a kar ekkor nem rendelkezett (várhatóan a 2017/2018-as tanév tavaszi szemeszterében indul a szociálpedagógia mesterszak). 2017 szeptemberétől gyógypedagógia alapszak indul a DE GYFK-n, ami a hallgatói összetételt előre láthatóan komoly mértékben fogja átalakítani.) Ugyanakkor a különbségek tudományterületenként is jelentősek. (Elég csak arra gondolni, hogy az „orvos- és egészségtudományi képzések” kategóriája magában foglalja az ápolói képzést és az általános orvoscépzést is.) Ezen kívül a kar helyzete speciális, hiszen a Debreceni Egyetemhez tartozik, ugyanakkor a képzések helyszíne Hajdúböszörmény. Mindezen tények magyarázzák tanulmányunk címét is. A tanulmány elméleti keretei az expanzió jelenségkörét, illetve a kar történetét és sajátosságait járják körül, míg az empirikus részek a hallgatói bázis sajátos szociodemográfiai jellegére fókuszálnak, illetve a jövőre vonatkozó szakmai terveket elemzik.

A FELSŐOKTATÁS TÖMEGESSÉ VÁLÁSA

Tanulmányunk elméleti részét az előző évek felsőoktatásban történt változásainak áttekintésével kezdjük. Véleményünk szerint erre azért van szükség, mert az expanzió jelenségköre alapvetően határozza meg az hasonló profilú intézmények és karok létszámát, oktatói és hallgatói és oktatói állományát, mint a Debreceni Egyetem Gyermekevelési és

Felnőttképzési Kara. Az ezredforduló utáni létszámbővülés majd a megtorpanás mind a demográfiai trendekbe, mind pedig az oktatáspolitikai változásokba beágyazott, a képzés jellege pedig a társadalmi mobilitás jelenségével fonódik össze.

A társadalmi egyenlőtlenségek és a felsőoktatás több szálon és módon fonódik össze, és az összefonódás nem a tömegessé váló felsőoktatási rendszer kialakulásával kezdődött. A felsőoktatás egyrészt összekapcsolódik az elit és a középosztály státuszörökítő technikáival – olyan módon, hogy vagy a rendszer egésze, vagy pedig bizonyos szegmensek generálnak magasabb szociokulturális státuszt.

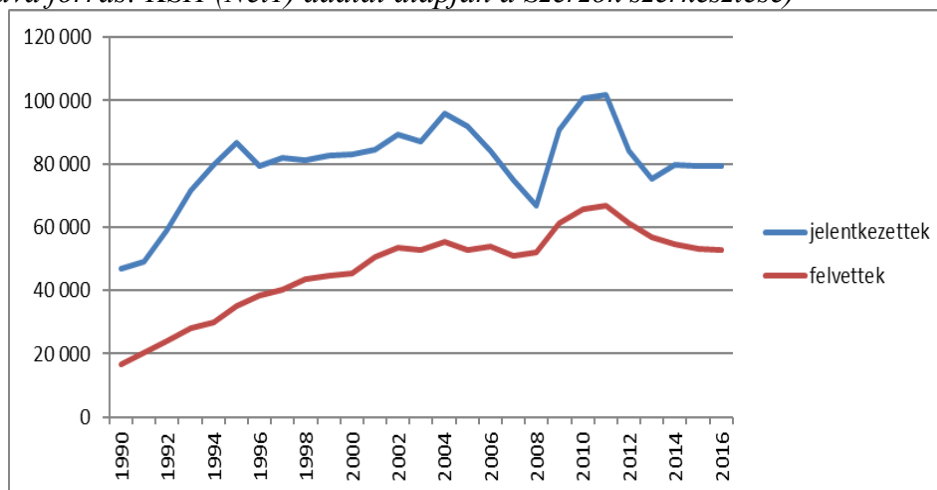
A felsőoktatás bővülésének és szűkülésének ciklikus modellje Archer (1988) nevéhez kapcsolható. Ez alapján tudjuk, hogy a felsőoktatásban való részvételi arány ingadozik, s ez az arány a felsőoktatási rendszerek mintegy ideáltípusait adja. Más elméletek a felsőoktatási rendszerek földrajzi különbségeire hívják fel a figyelmet, s különböztetik meg az angolszász vagy a japán felsőoktatási modelleket (Hrubos, 1999).

A magyarországi helyzet számos speciális vonásának megértéséhez a hazai oktatáskutatók munkáit használhatjuk fel (Kozma, 2004; Hrubos, 2014; Polónyi, 2014). Az bizonyos, hogy az expanzió jelensége a 90-es években indult el sajátos politikai környezetben, a rendszerváltás után. Lefolyását oktatáspolitikai szándékok, az intézmények finanszírozásának kérdései és a társadalmi igények egyaránt alakították. A hallgatói létszámok az ezredforduló után tetőztek, majd stagnálás és csökkenés volt megfigyelhető. Ennek indokai egyrészt demográfiaiak, másrészt oktatáspolitikai döntéseknek is az eredményei.

Az expanzió hatásai sokrétűek. Érintik a hallgatói összetételt, az egyetemeken folyó pedagógiai munkát, a tanítás módszertanának sajátosságait – a következmények pedig a campusok egészét átformálják. Fontos a diverzifikáció, amely a felsőoktatás egyes szegmenseinek a „távolodását” is jelenti. Ez a távolodás mind az intézmények presztízsében/státuszában, mind pedig a hallgatói bázis összetételében megfogható. Bizonyos szakmák és képzések az értelmiségivé válás első lépcsőfokát jelenthetik egy intergenerációs mobilitás során, míg mások a felső középosztály újratermelését biztosítják. Elemzésünk terepe, a DE GYFK tipikusan az első kategóriába sorolható.

Az expanzió a diákok szociális összetételét is megváltoztatta. Megnövekedett az ún. „nem tradicionális” hallgatók aránya (Pusztai, 2011; Engler, 2014, Ceglédi és tsai, 2015), akik nem középosztálybeli háttérrel, nem értelmiségi családból, sokszor gyermekvállalás után iratkoznak be a képzésekre, s sok esetben etnikai vagy nemzeti kisebbségek tagjai. (A „nem tradicionális hallgatók” jelen tanulmányban használt értelmezése leginkább a Pusztai Gabriella (2011) által használt fogalommal rokonítható (a nemzetközi szakirodalomban a fogalom tágabb értelmezést nyer.) A nem tradicionális hallgatók aránya minden bizonnyal összefügg a felsőoktatás diverzifikálódásával, bár az intézmények egy típusában valószínűleg mindig nagyobb arányban képviseltették magukat. Oktatástörténeti kutatások kimutatták, hogy már a századelő és a Horthy-kor felsőoktatási rendszerében is megfogható volt a kispolgári, paraszti- vagy munkásszármazású fiatalok magasabb aránya például az agrárképzésben vagy a papi/lelkészi pályán (Nagy, 2012). S bár a Kádár-rendszer támogatta a munkás-paraszt származásúak felsőoktatásba kerülését (ennek módszerei és volumene változott a szocializmus alatt), az alacsonyan tartott keretszámok és a bekerülési feltételek erősen szűrték az egyetemre-főiskolákra belépők körét (Ladányi, 1994.) Ez a zártabb rendszer még a kilencvenes évek első felében is jellemző volt, amikor is a hetvenes években születettek nagyobb létszámú kohorsza tovább nehezítette a felsőoktatásba való bejutást (1. ábra).

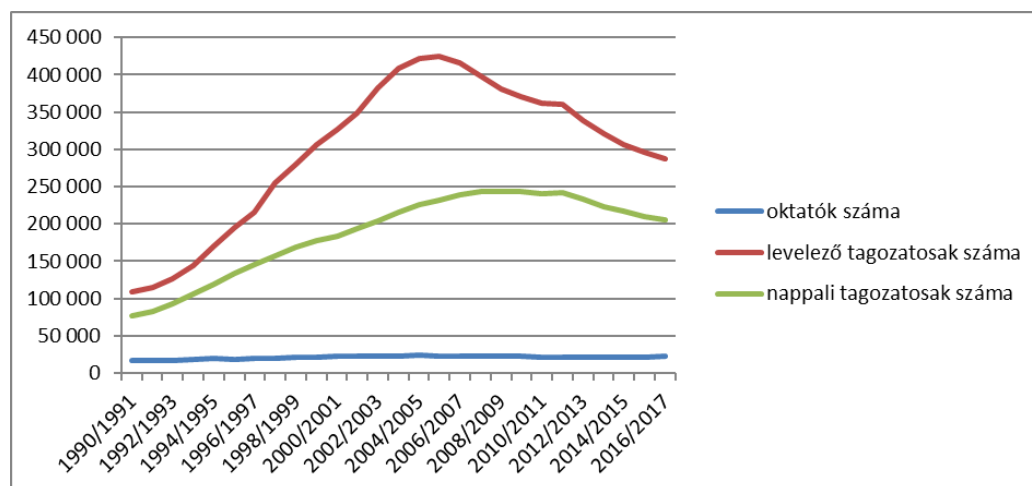
1. ábra: A felsőoktatásba jelentkezők és felvettük száma 1990 és 2016 között (főben megadva forrás: KSH (Net1) adatai alapján a Szerzők szerkesztése)



Az expanzió megtorpanását először a levelező tagozatos hallgatók arányának és létszámának csökkenése jelezte. A nappali tagozatos diákok létszáma is stagnálni kezdett, aminek elsősorban demográfiai okai voltak. A tanulástól való „eltávolodást” azonban más mutatók is jelzik: a Magyar Ifjúság 2012 adatbázisában a későbbiekben tanulni vágyók aránya is csökkenést mutat, nem csupán a hallgatók aránya (Bocsi, 2016). A tanulástól való eltávolodás jelenségét a munkaerő-piaci változások is indukálhatják – a diploma nélkül, szakképzettséggel betölthető állások egyfajta elszívó hatást gyakorolnak, s ennek végpontjai gyakran a külföldi munkaerő-piacra vezetik a fiatalokat. Szintén fontos kontextust képez az egyes diplomák munkaerőpiacon történő értékesíthetősége.

Kérdés, hogy az expanzió megtorpanása hogyan hat majd a hallgatói összetételre. Egyelőre nem tudni, hogy tapasztalhatunk-e majd egyfajta visszarendeződést vagy jelenlegi szociális összetétel további megléte prognosztizálható. A 2. ábra szemlélteti a hallgatói létszámok csökkenését.

2. ábra: Az oktatók, a levelező és a nappali tagozatos diákok létszáma 1990-től (főben megadva, forrás: KSH alapján (Net2) a Szerzők szerkesztése)



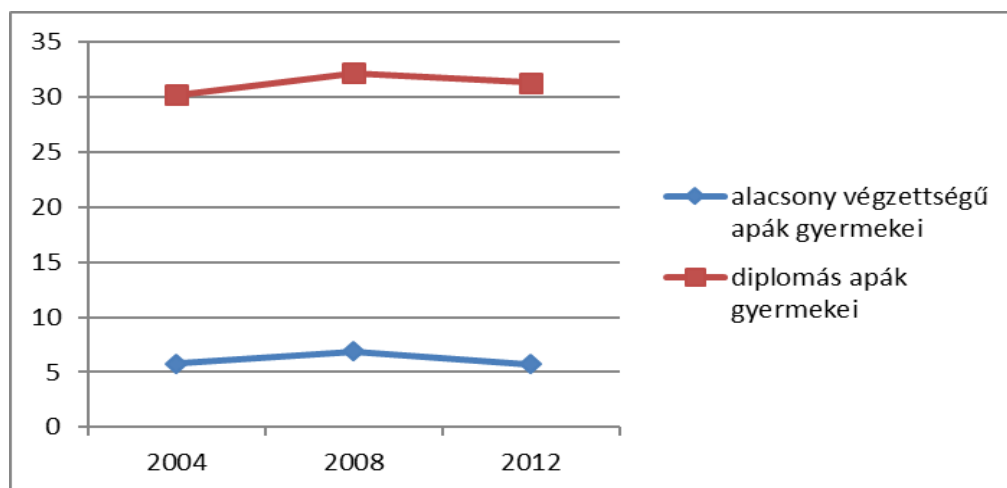
Az ábráról az is leolvasható, hogy a jelenlegi helyzetben még mindig magasabb az egy oktatóra jutó hallgatók száma, mint a kilencvenes években volt – mindez a hallgató-oktató kapcsolatokra nyomja rá a bélyegét, és ezáltal átalakítja az intézményi hatások működési mechanizmusát. Látható az is, hogy az oktatói létszámok az expanzió kezdetétől annak lecsengéséig nem változtak – mindez az oktatók leterheltségét is nagy mértékben alakította. A hallgató-oktató kapcsolatok meglétének, sűrűségének és mintázatainak a felsőoktatáskutatás kiemelten fontos jelentőséget tulajdonít, hiszen ezen keresztül nem csupán az intézményi integráció valósul meg, hanem a származási hátrányok csökkentésében is szerepet játszik (Pusztai, 2011).

ÚJ EGYENLŐTLENSÉGEK?

Az a tény, hogy bizonyos intézmények és képzések presztízse eltérő, illetve az oda járó hallgatók társadalmi háttere sajátos, közhelynek tekinthető a felsőoktatás kutatásában. Ugyanakkor a bejutási esélyek, a hallgatói populáció jellemzői folyamatosan változnak, bizonyos oktatáspolitikai döntések pedig formálják az egyes képzések társadalmi háttérét (például az emelt szintű érettségi feltételének hiánya bizonyos képzési területeken).

Azt már láttuk, hogy a hallgatói létszámok és arányok az utóbbi tíz évben csökkentek. A Magyar Ifjúság kutatások adatait összevetve (2004, 2008 és 2012) az a trend látható, hogy a felsőoktatás egésze 2012-ben nem mutatta az felsőoktatási esélyegyenlőtlenségek csökkenésének jeleit (3. ábra). Miközben 2008 és 2012 között az érettségizettek száma nőtt a kutatás 8000-es mintájában, a hallgatók aránya az érettségizetteken belül 2012-re 21,7%-ra csökkent a korábbi 25%-os értékről.

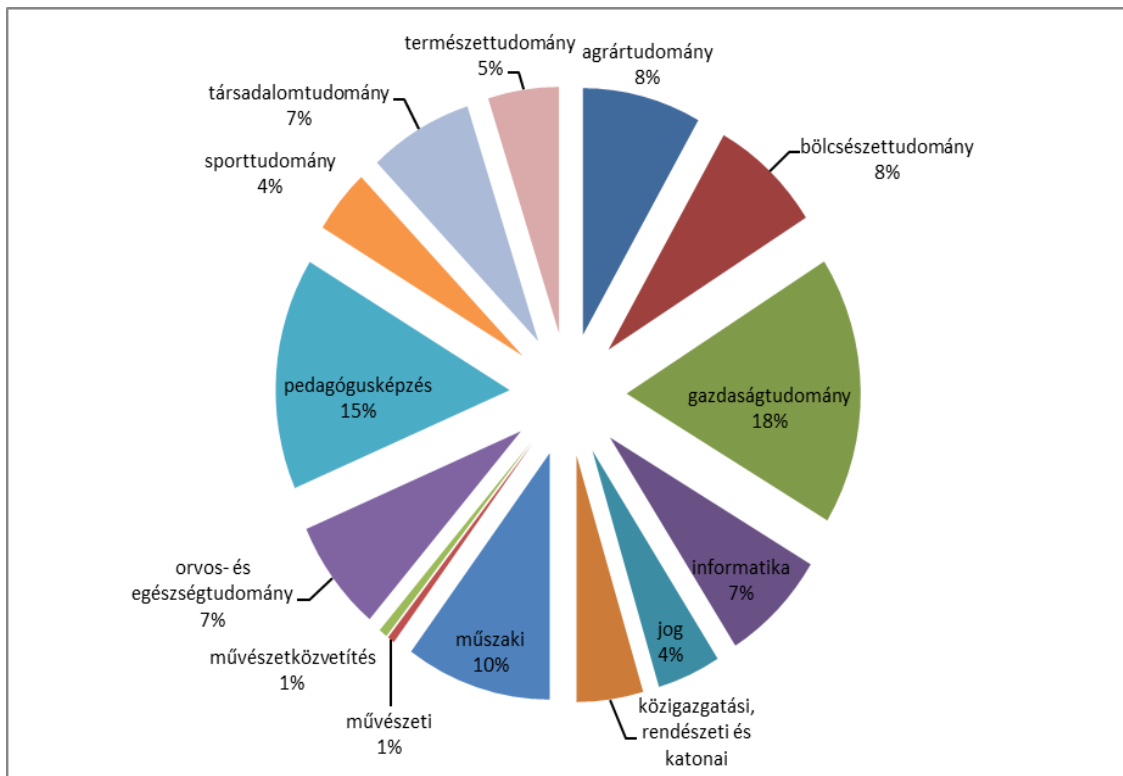
3. ábra: Az alacsony iskolai végzettségű és a diplomás apák gyermekeinek aránya a hallgatók között (Ifjúság 2004, 2008 és 2012 alapján, Forrás: Bocsi, 2016, 157. o.)



A hagyományos főiskolai és egyetemi képzések átalakulásával, illetve a bolognai rendszer bevezetésével az hallgatók társadalmi háttérének eltéréseit a képzési szintek szerint vizsgálhatjuk. 2015-ben az Oktatási Hivatal adatai alapján hátrányos helyzetért többletpontot kapott és felvett hallgatók felülreprezentáltak voltak az alapképzésekben, s mindössze 6,4%-

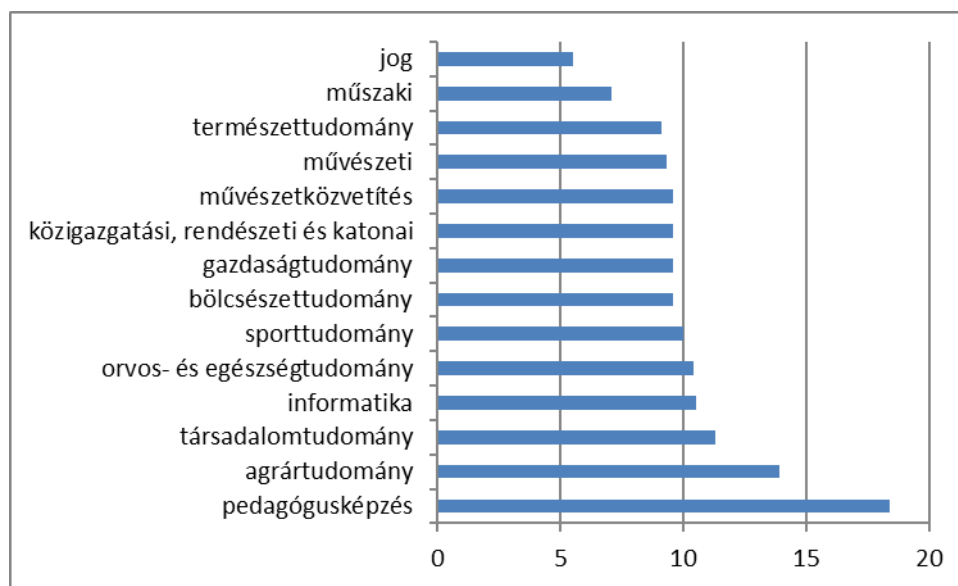
uk vett részt mesterképzésen és 7,7%-uk osztatlan képzésben. (Net3) A felvételt nyert hátrányos helyzetű diákok százalékos megoszlását a 4. ábra szemlélteti. A hátrányos helyzetű hallgatók a gazdaságtudományi és pedagógusképzésekben vesznek részt a legnagyobb arányban. Hegedűs (2016) a hátrányos helyzetűek felsőoktatási jelenlétének területi dimenzióját vizsgálja, s jut arra a megállapításra, hogy ezen hallgatók bizonyos intézményekben (például a Debreceni Egyetemen) felülreprezentáltak. A 2013. és 2014. évi statisztikákat elemezve pedig azt állapítja meg, hogy a hallgatói populációban a hátrányos helyzetűek aránya csökkenő trendet mutat.

4. ábra: A hátrányos helyzetű hallgatók képzési területenként (százalékos arányok, forrás: Oktatási Hivatal adatai alapján (Net3) a Szerzők szerkesztése)



A DPR segítségével a szülők iskolai végzettségét képzési területenként is elemezhetjük. A kapott adatok ebben az esetben is a pedagógusképzések sajátos helyzetét támasztják alá, míg a másik póluson a jogi képzést találhatjuk (5. ábra). A végzett pedagógusok majdnem húsz százaléka érkezik olyan családból, ahol a szülői háttér alacsony végzettséggel jellemezhető.

5. ábra: Az alacsony végzettségű szülővel bíró hallgatók aránya képzési területenként (százalékban megadva, forrás: a DPR 2014 (Net3) a Szerzők szerkesztése)



Összességében azt mondhatjuk, hogy felsőoktatás jelenlegi rendszerében az egyenlőtlenségek számos változó mentén vizsgálhatók – fontosak lehetnek a kulturális tőke különböző mutatói vagy a gazdasági mutatók. Az általunk bemutatott ábrák az alapképzés és a pedagógusképzés speciális helyzetét húzzák alá. Az osztatlan képzések és a mesterszakos képzések diákjainak családi háttere kedvezőbb mintázatokat mutat. Láthattuk, hogy a pedagógusképzés sok esetben az elsőgenerációs értelmiségképzés csatornáját jelenti, ami kihat az ilyen profillal bíró intézmények és karok klímájára, az oktató-hallgató kapcsolatokra és a tanítási-tanulási módszerek egészére is. A pedagógusképzésben résztvevők számát ugyanakkor nem csupán az expanzió, hanem a pedagóguspálya presztízse, a bekerülési feltételek és a tanárképzés egész struktúrája is alakítja. A későbbi tanárok, tanítók és óvodapedagógusok szociális háttere is fontos tényező, hiszen a tanári hivatásról alkotott kép és a későbbi gyakorlatok kapcsolatban állnak a demográfiai háttértényezőkkel.

KUTATÁSUNK SZÍNHELYE, A DEBRECENI EGYETEM GYERMEKNEVELÉSI ÉS FELNŐTTKÉPZÉSI KARA

Az elemzésünk helyszínét adó campus óvónőképző intézetként 1971-től működik. Kezdetben a Nyíregyházi Tanárképző Főiskolához tartozott, majd a hetvenes évek közepén vált önállóvá. 1986 és 1990 között a Debreceni Tanítóképző Intézet része, majd egy rövid önálló periódus után az egyetemek integrációjának során az újonnan megalakuló Debreceni Egyetem egyik karaként folytatta működését. Képzési profiljában pedagógiai és társadalomtudományi képzések jelennek meg (jelenleg: óvodapedagógus, csecsemő- és kisgyermeknevelő, szociálpedagógus képzés folyik, korábban művelődésszervező és andragógia szakon képezték hallgatókat, 2017 szeptemberétől pedig gyógypedagógia képzés indul).

A kar speciális helyzetét nem csupán az adja, hogy a képzések nem debreceni székhellyel zajlanak, hanem az is, hogy az intézmény korábban nappali tagozatos mesterszakokkal nem rendelkezett (levelező tagozaton egy másik karral együtt emberi erőforrás tanácsadó képzés

folyt). Ez a helyzet előre láthatóan 2018 februárjától fog megváltozni, amikor is a tervek szerint szociálpedagógia mesterszak indul. Az intézményben jelentős a szakirányú továbbképzéseken és szakvizsgás képzéseken tanulók száma is. A kar hallgatói létszáma 2017 tavaszán 1193 fő volt, és 39 főállású oktató dolgozott az intézményben. A kínált képzések inkább gyakorlati, s kevésbé elméleti jellegűek. A hallgatói létszám a karon az expanzió miatt az ezredforduló után érte el a legmagasabb értékét, majd nagyobb mértékű csökkenést mutatott. Az utóbbi években azonban – leginkább a pedagógiai képzések bekerülési feltételei, illetve a pedagógus életpályamodell bevezetése miatt emelkedett (ez utóbbi tényező a levelezős hallgatók számát emelte meg.).

Egy kar hallgatói összetételét sok tényező befolyásolhatja. A kínált szakok kapcsán látnunk kell, hogy azok általában az elsőgenerációs értelmiségképzés színhelyei, s mint ilyen, nagy szerepet játszik a generációkon átívelő társadalmi mobilitás folyamatában. A karon működik egy roma szakkollégium, amelynek kb. 30 roma fiatal a tagja. Láthatjuk tehát, hogy mindezen tények a „nem tradicionális” hallgatók magasabb arányát vetítik előre.

Ezen kívül ki kell térnünk a földrajzi elhelyezkedés következményeire is. Bár a Debreceni Egyetem a hazai egyetemek közül a magasabbra rangsorolt intézmények közé tartozik (például: <https://www.topuniversities.com/university-rankings/eeca-rankings/2016>), hallgatói bázisa a fővárosi intézményekhez képest hátrányosabbnak tekinthető. A falusiak aránya magasabb, a szülők iskolai végzettsége alacsonyabb (Pusztai, 2011). A diákok jelentős része az ország keleti és északi régióiból érkezik, illetve a határon túli magyarság adja a hallgatói bázis egy részét (ahol a tökefajttal való ellátottság szintén szerényebb). A Debreceni Egyetem jelenlegi 14 kara közötti eltérések jelentősek, s ez mind státuszban (Fónai, 2009), mind szociokulturális mutatókban kifejezhető. Mivel a Gyermekevelési és Felnőttképzési Karra vonatkozóan nem voltak pontos ismereteink, úgy döntöttünk, hogy jelen kutatás keretein belül próbáljuk feltárni a hajdúböszörményi hallgatói sajátosságokat.

MÓDSZER

2017 tavaszán hat hallgató szabadon választható óra keretében vett részt egy módszertani kurzuson. Azt tűzték ki célul, hogy egy rövid kérdőív segítségével a kar másodéves nappalis hallgatóit mérik fel. Teljes körű lekérdezést terveztünk az alacsony létszám miatt (105 fő). A hallgatók az előadások és szemináriumok alkalmával érték el másodéveseket. Az egyéni tanrenden tanulók és az egyéb hiányzók miatt 74 fő töltötte ki a kérdőívet. A lekérdezést, a kódtábla készítését, a rögzítést és az elemzést a hallgatók végezték el. Nagyon fontos, de inkább jelzésértékű eredménynek tekintjük a szakok közötti eltérések vizsgálatát. Ennek oka, hogy a nappali tagozaton szociálpedagógiát tanulók száma nem érte el a húsz főt. Elemzésünk során éppen ezért csupán átlagokat és százalékos megoszlásokat használtunk fel.

A kérdőív során egyrészt a hallgatók szociokulturális háttérét igyekeztünk feltérképezni (szülők iskolai végzettsége, lakóhely típusa, anyagi helyzet, könyvek száma), másrészt olyan kérdéseket tettünk fel, amelyek a jövőbeni munkavégzésükre vonatkoznak (milyen jellegű intézményekben szeretnének dolgozni).

Elemzésünk során az alábbi hipotéziseket fogalmaztunk meg:

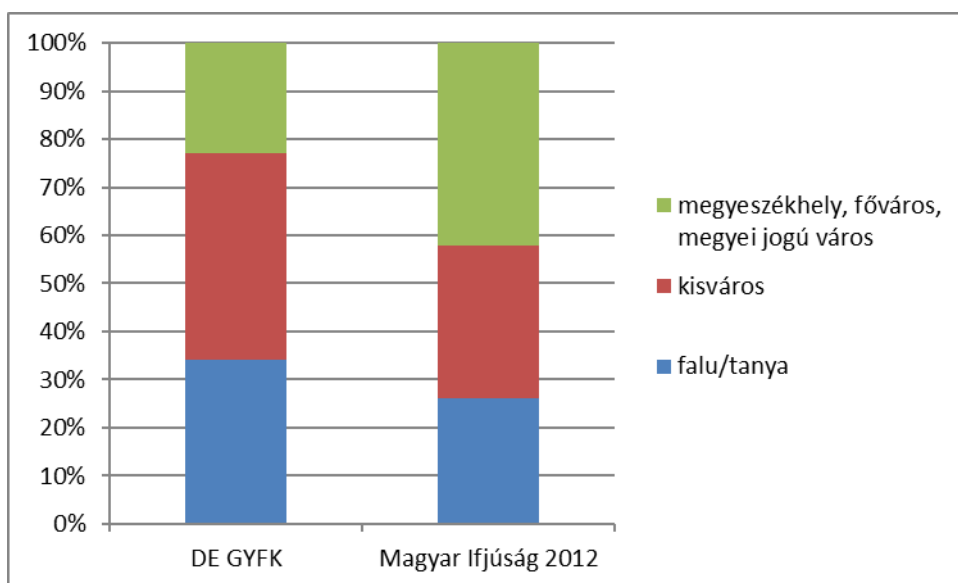
1. hipotézis – feltételezzük, hogy a „nem tradicionális” hallgatók adják a DE GYFK hallgatói bázisának a többségét. Ezen hallgatók aránya (nem diplomás szülők, falusi lakóhely) az egyes karok esetén is eltér. (Itt a szociálpedagógia szakosok előnyösebb helyzetét prognosztizáljuk, amit az emelt szintű érettségi, illetve a korábban bemutatott tudományterületi összefüggések indokolnak.)
2. hipotézis – a DE GYFK diákjainak szociokulturális helyzete minden dimenzióban, ahol összehasonlítási alapunk van akár regionális, akár pedig országos adatokhoz, lemaradásokat mutat.

EREDMÉNYEK

A szociokulturális háttér mutatói

Első lépésben a diákok szociokulturális háttérét vizsgáljuk meg. A településtípus felmérése során a diákoknak a főváros/megyeszékhely, kisebb város, illetve a falu/tanya válaszlehetőségek közül kellett választani. Az, hogy a települési lejtő ténylegesen is hátrányt generál az oktatás során, vagy pedig a falvak sajátos társadalmi összetétele okozza pl. a falusi gyermekek alacsonyabb teljesítményét, nem pontosan eldönthető kérdés, kutatások azonban utalnak arra, hogy a magas iskolai végzettségű szülők a gyermekeik iskolai karrierjét a falvakból is el tudják indítani (Gazsó, 2008). A DE GYFK hallgatóinak 34%-a él falun, 43%-a kisebb városban, és 23%-a fővárosban vagy megyeszékhelyen (ami értelemszerűen ebben az esetben Debrecent jelenti). Ha mindezt a 2012-es Magyar Ifjúság adatbázishoz hasonlítjuk, akkor a böszörményi diákok falusiasabb, kisvárosi jellege látható az országos adatokhoz viszonyítva. (6. ábra). (Az Magyar Ifjúság 2012 adatbázissal Bocsi Veronika dolgozott. A használat lehetőségét köszönjük a Kutatópontnak.) A százalékos eloszlásainkat a Debreceni Egyetem 2012-es adataihoz viszonyítva a falusiak és a kisvárosiak magas arányát mutathatjuk ki. (HERD kutatás: Higher Education for Social Cohesion Cooperative Research and Development in a Cross-border Area. Regisztrációs szám: HURO/0901/253/2.2.2. Vezető: Prof. Dr. Kozma Tamás.)

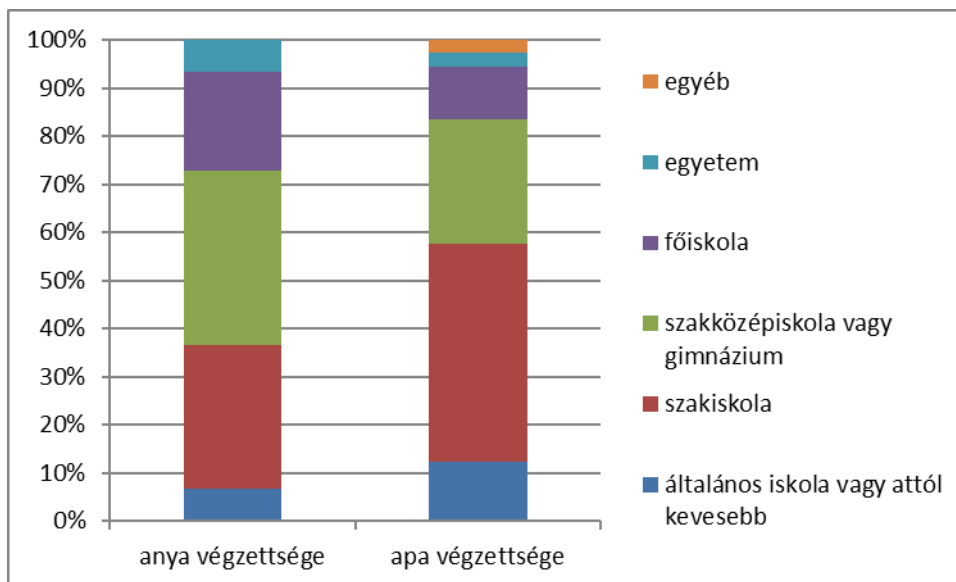
6. ábra: A DE GYFK és a Magyar Ifjúság 2012 nappali tagozatos almintájának településtípus szerinti megoszlása (N=74 és 766, százalékban megadva, forrás: a Szerzők)



A szülők iskolai végzettségét a 7. ábra szemlélteti. Az ábráról egyrészt leolvasható, hogy az édesanyák és az édesapák iskolai végzettsége között igen komoly különbség rajzolódik ki. Az apák több mint 50%-a érettségivel sem rendelkezik, általános iskolai végzettsége pedig kb. 12%-nak van. Az egyetemi végzettség aránya mind a két nemnél 10% alatt marad, azonban az édesanyák esetében a főiskola is jelentős (majdnem 20%-os) kategóriát képvisel. A Magyar Ifjúság 2012-es adatbázis nappali tagozatos diákjainak esetében a diplomás anyák aránya kevéssel, de meghaladja a 30%-ot, míg az apák esetében ez a mutató 29,3%. A nyolc

általánost végzett apák aránya a böszörményi mintában négyszerese az országos adatoknak. A másodéves böszörményi diákok közül három hallgató érkezett olyan családból, ahol az apa és az anya is diplomával bírt, olyan hallgatója azonban nem volt az intézménynek ezen az évfolyamon, ahol mind az apa, mind az anya egyetemi végzettséggel rendelkezett volna.

7. ábra: A szülő iskolai végzettsége százalékban megadva (DE GYFK 2017, N=74, forrás: a Szerzők szerkesztése)



A háztartásban fellelhető könyvek számát a böszörményi diákok átlagban 190-re becsülték, ez a szám a Magyar Ifjúság 2012 országos almintájában 290 volt.

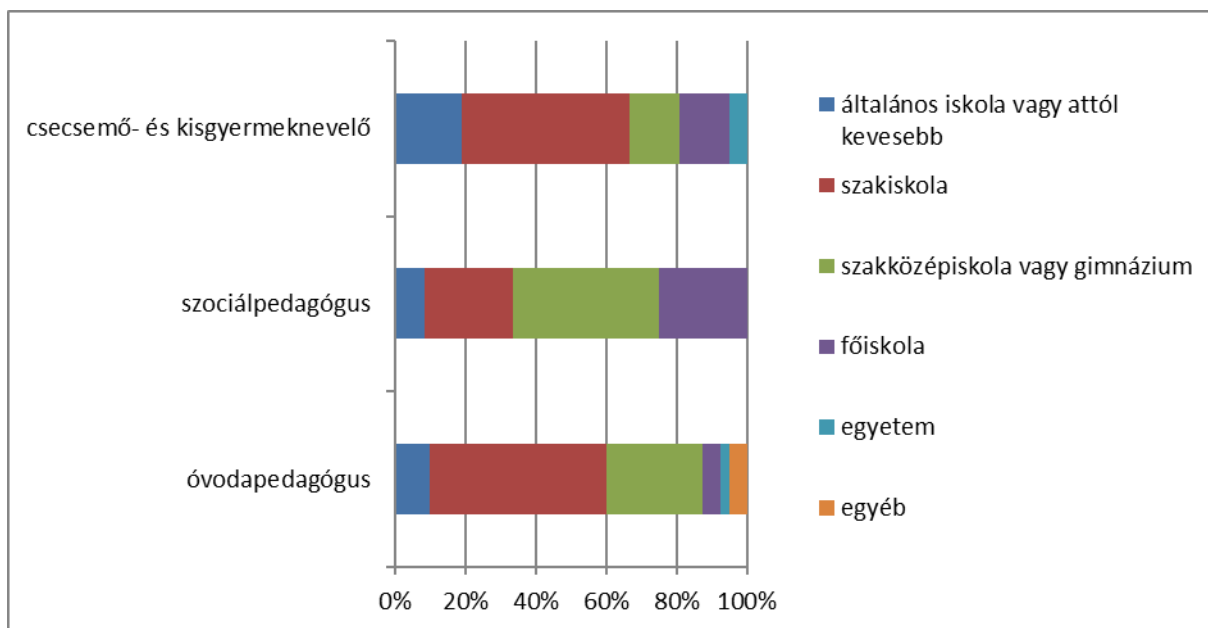
A böszörményi diákok szociokulturális háttéréről összességében azt mondhatjuk, hogy az elmarad mind az országos, mind pedig a DE egészének mutatóitól. (Az anyagi tőkével való ellátottságot csak a belső, szakok közötti összehasonlításra használjuk, mivel az általunk alkalmazott kérdésblokk nem egyezett más kutatások kérdésblokkjaival.)

A szakok közötti eltérések vizsgálata

A szakok közötti eltérések véleményünk szerint pontosíthatják azokat az összefüggéseket, amelyeket a tudományterületenkénti elemzések már feltártak. Ugyanakkor az intézmények földrajzi elhelyezkedése is számít, s a szociokulturális háttér mintázatai intézményenként is eltérőek. A szakok eltérései többek között a képzések jellegével és a bemeneti követelményekkel magyarázhatók. Az azonban kétségtelen, hogy a hallgatói lét sok területét befolyásolja a szociokulturális háttér (például az eredményességet, a tudományos teljesítményhez való viszonyt, a tanulási ráfordításokat – az összefüggések azonban nem lineárisak).

Elemzésünkben három szak, az óvodapedagógia, a csecsemő- és kisgyermeknevelő, illetve a szociálpedagógusok mutatóit hasonlítjuk össze. Jelen alfejezet eredményeinek felhasználhatóságát csökkentik az alminták alacsony elemszámai. Ezeket ugyanakkor egy sikeres teljes körű lekérdezéssel sem tudtuk volna jelentősen megemelni (a szociálpedagógia nappali képzés második évfolyamának létszáma összesen 16 fő). A szakok almintái a következőképpen alakultak: óvodapedagógia 41 fő, csecsemő- és kisgyermeknevelő 21 fő, szociálpedagógia 12 fő. A kapott adatok egy sajátos, az előzetesen elvárt rajzolatot mutatják. Ha az apák iskolai végzettségét vetjük össze, akkor a csecsemő és kisgyermeknevelő szakos diákok speciális helyzetét állapíthatjuk meg – az apák több mint 60%-ának érettségije sincsen. A diplomás apák aránya a szociálpedagógusoknál a legmagasabb (8. ábra).

8. ábra: Az apák iskolai végzettsége szakonként (DE GYFK 2017, N=74, százalékban megadva, forrás: a Szerzők szerkesztése)



Más háttérmutatók vizsgálata esetén is azt láthatjuk, hogy a szociálpedagógusok helyzete a legkedvezőbb, éppen úgy, ahogyan a családi könyvtár nagysága, illetve a gazdasági tőke indexének esetében is tapasztalható. A szociálpedagógusok esetében a családi könyvtár nagysága megegyezik az országos adatokkal (290 db), míg a másik két szak diákjai szerényebb könyvvállománnyal rendelkeznek (óvodapedagógusok – 208 darab, csecsemő- és kisgyermeknevelők – 116 darab). Az anyagi tőke indexét tartós fogyasztási cikkekből képeztük. A kérdőívben az alábbi tartós fogyasztási cikkek szerepeltek: családi ház/lakás, telek/nyaraló, személyautó, számítógép/notebook, tablet/IPhone, klíma, mosogatógép. A válaszlehetőségek a következők voltak: nincs a háztartásban, egy van, több is van. Az index képzése során az „egy van” válasz egyes értékkel szerepelt, a „több van” pedig kettessel. A kapott mintázat megegyezik a korábbi, szakok közötti rajzolatokkal, ugyanakkor az óvodapedagógusok és a csecsemő- és kisgyermeknevelők között a távolság jóval kisebb (szociálpedagógusok – 7,2 az index értéke, óvodapedagógusok – 5,8, csecsemő- és kisgyermeknevelők – 5,7).

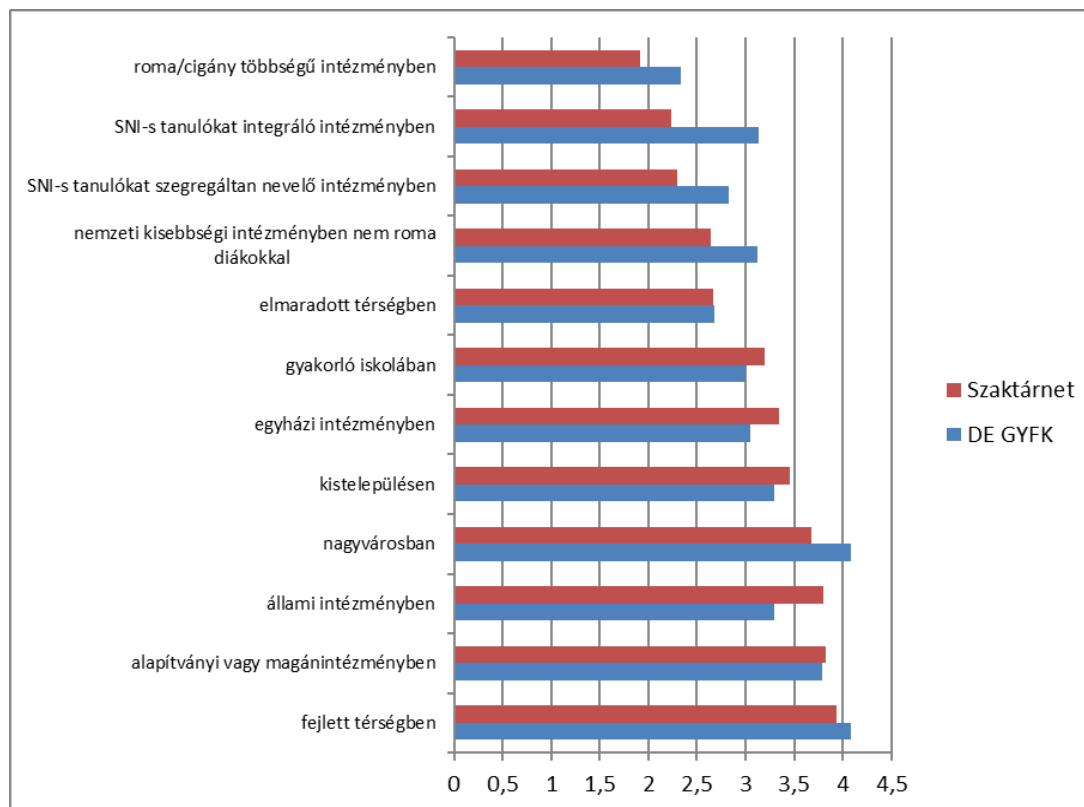
A szakmai tervek vizsgálata

A szakmai tervek vizsgálata során a 2014-es Szaktárnet kutatás adataihoz viszonyítottuk a hallgatók elképzeléseit. (Szaktárnet - Szakmai szolgáltató és kutatást támogató regionális hálózatok a pedagógusképzésért az Észak-alföldi régióban” c. projekt (TÁMOP 4.1.2.B.2-13/1). Vezető: Dr. Tóth Zoltán PhD. habil.) A Szaktárnet DE CHERD által elvégzett lekérdezés kérdésblokkjára építettük fel saját kérdésblokkunkat. A diákoknak arra a kérdésre kellett egy ötfokozatú skála segítségével választ adniuk, hogy milyen intézményekben vagy térségekben dolgoznának szívesen. Itt számolnunk kell azzal, hogy bizonyos itemek kevésbé relevánsak (például a „gyakorló iskola” itemére gondolunk), ugyanakkor az összevethetőség kedvéért megtartottuk azokat. Az észak-alföldi régió pedagógushallgatóinak és a DE GYFK diákjainak összehasonlítását a 9. ábra mutatja be. A leginkább érdekes eltérések az SNI-s vagy kisebbségi gyermekekkel való munka esetében mutatkoznak meg, akik felé, mint láthatjuk, a DE GYFK hallgatói elkötelezettebbek.

9. ábra: A tervezett munka helyszíne az észak-alföldi régió pedagógushallgatóinak körében és a DE GYFK-n (N=307 és 74, ötfokozatú skálával mérve) (A Szaktárnetes adatok forrása: Bocsi és Rákó, 2015 felhasználásával a Szerzők szerkesztése)

Láthattuk, hogy a kar hallgatói között felülreprezentáltak a kistelepülésről érkezők, míg a beiskolázási körzetek az ország hátrányosabb helyzetű járásai közé tartoznak. Érdekes tehát egy pillantást vetni arra, hogy a munkavégzésük tervezett helyszínei milyen sorrendet mutatnak. A célként megjelölt helyszínek leginkább a nagyvárosok és a fejlett régiók irányába (10. ábra). Ha a sorrendet az észak-alföldi régió pedagógushallgatóihoz viszonyítjuk (Bocsi és Rákó, 2015), akkor csekélyebb eltéréseket tapasztalhatunk. A legkomolyabb eltérés az SNI-s gyermekeket integráltan nevelő intézmények esetében tapasztalható, amely a pedagógushallgatók mintájában az utolsó előtti helyen szerepel, a DE GYFK hallgatóinál azonban a középmezőnyben kap helyet.

10. ábra: A munkavégzés tervezett helyszínei (DE GYFK 2017, N=74, ötfokozatú skálával mérve, forrás: a Szerzők szerkesztése)



Összegzés

Tanulmányunkban arra vállalkoztunk, hogy a Debreceni Egyetem Gyermeknevelési és Felnőttképzési karának hallgatói bázisát vizsgáljuk meg. Elemzésünk fő oka az volt, hogy bár ismertek a felsőoktatásban megfogható egyenlőtlenségekkel foglalkozó elemzések, melyek lehetnek regionálisak vagy a képzési szintekben megfoghatóak, de ezek segítségével pontos kép nem rajzolható meg egy olyan kar hallgatói populációjáról, amely a felsőoktatás hazai rendszerén belül is „hátrányos helyzetűnek” tekinthető.

Hipotéziseinket is ennek fényében fogalmaztuk meg. Az első hipotézisünk arra vonatkozott, hogy a kar hallgatóinak többségét a „nem tradicionális” hallgatók adják – ez a hipotézisünk teljesült, hiszen

láthattuk, hogy a szülők iskolai végzettségének tekintetében igen alacsony volt azoknak az aránya, akik magasabban kvalifikált szülők gyermekeként érkeztek az intézménybe, s a falusi diákok is felülreprezentáltak voltak. A karon belüli eltérésekkel kapcsolatban elmondható, hogy a bemeneti követelmények és tudományterületi hovatartozás alapján vártunk egy olyan mintázatot, amelyet az elemzésünk is alátámasztott. Legkedvezőbb helyzetben a szociálpedagógus hallgatók vannak, míg a csecsemő- és kisgyermeknevelő szakos diákok érkeznek a leghátrányosabb helyzetből. Második hipotézisünk a regionális és országos adatokhoz viszonyított eltéréseket prognosztizálta, s feltételezéseink ebben az esetben is megvalósultak – gondoljunk akár a települési lejtőre, akár a könyvek számára, akár pedig a szülők iskolai végzettségére. Elemzésünk módszertani korlátjának az tekinthető, hogy a hallgatók létszáma alacsony, így messzemenő következményeket nem vonhatunk le. Ezt a jövőben más évfolyamok bevonásával korrigálhatjuk, illetve az elkövetkező években a hallgatói létszámok emelkedése is várható.

Fontos eredményként tekinthetünk ugyanakkor a kar hallgatóinak arra az attitűdjére, amely a SNI-s, hátrányos helyzetű vagy roma gyermekek felé mutat. Ez egyfajta erőforrásként is kezelhető.

Munkánk legfontosabb eredményének talán az tekinthető, hogy egy lokális elemzés segítségével felvázolt egy olyan felsőoktatási környezetet, amely sajátosnak tekinthető a diákok szociokulturális háttere miatt. A képzések az intergenerációs mobilitásnak kínálnak terepet – láthatjuk, hogy a diákok nem „klasszikus” értelmiségi családokból érkeznek. Az intézménynek ugyanakkor ebben az intergenerációs mobilitással kapcsolatba hozható folyamatban kulcsfontosságú szerepe van, hiszen olyan készségeket és beállítottságokat kell átadnia és erősítenie, amelyek egy magasabb presztízsű intézményben sokkal inkább rendelkezésre állnak. Ennek a ténynek fontos tanulás- és tanításmódszertani konzekvenciái lehetnek, s nyilvánvaló, hogy az oktatók munkájában is más súlypontokat és kihívásokat generálnak. Ha a felsőoktatás „hozzáadott érték” koncepciójából indulunk ki (Pusztai, Bocsi és Ceglédi, 2016), akkor annyit mondhatunk, hogy egy ilyen profilú intézményben másfajta készségek fejlesztésére van szükség, mint egy magasabb presztízsű képzésben – lehetőleg minél komplexebb módon, s nem csupán az osztályterem falai között. Ráadásul ennek a munkának a során az oktatók a családi erőforrásokra is kevésbé építhetnek. Véleményünk szerint ennek a pedagógiai munkának az eredménye, ha a hagyományos eredményességi mutatókkal kevésbé is mérhető (pl. OTDK szereplésekkel és helyezésekkel), társadalmi hozadéka miatt ugyanolyan fontos, mint a magasabb presztízsű intézményekben végzett, hallgatók tudományos eredményeire sokkal inkább fókuszáló oktatói munka. Mindez megindokolhatja azokat a törekvéseket, amelyek a hagyományos eredményességi koncepciók átalakítása mellett érvelnek, s olyan mérőeszközök használatát szorgalmazzák, amelyek a hosszútávú társadalmi hasznosságot is alapul veszik (Pusztai 2014).

IRODALOM

- Archer, M. (1988). *Az oktatási rendszerek expanziója*. Budapest: Oktatókutató Intézet.
- Bocsi, V. (2016). Expanzió és szelektivitás - oktatási helyzetkép az ezredforduló után. In Nagy, Á. & Székely, L. (Szerk.), *Negyedszázad - Magyar Ifjúság 2012*. (pp. 147-178) Budapest: ISZT Alapítvány; Iuvenis Ifjúságszakmai Műhely; Excenter Kutatóközpont; UISZ Alapítvány.
- Bocsi, V. & Rákó, E. (2015). A sajátos nevelési igényű gyermekek integrált nevelése mint a tanári pálya egy lehetséges kimenete. In Szilágyi, B, Mező, K & Mező, F. (Szerk.), *Az együttnevelés útjai*. (pp. 2015-216) Debrecen: Debreceni Egyetemi Kiadó.
- Ceglédi, T., Cziráki, Sz., Harsányi, Sz. G. & Tóbi, István (2015). A tehetségek útja kutatás eredményeinek bemutatása. In Kónyáné Tóth M. & Molnár Cs. (Szerk.), *A fejlesztések eredményei és a jövő stratégiai az oktatásban*. (262-272) Debrecen: Suliszerviz Oktatás és Szakértői Iroda, Suliszerviz Pedagógiai Intézet.
- Engler, Á. (2014). *Hallgatói metszetek*. Debrecen: CHERD.

- Fónai M. (2009). A Debreceni Egyetem Tehetséggondozó Programjába került hallgatók rekrutációja és a szakok értékelése. In Karlovitz J. T. (Szerk.), *Speciális kérdések és nézőpontok a felsőoktatásban*. (pp. 49-66) Budapest: Neveléstudományi Egyesület.
- Gazsó F. (2008). Közoktatás a zárványtársadalomban. In: Bódi. F. (Szerk.), *A helyi szociális ellátórendszer: tanulmánygyűjtemény*. (pp. 129-144) Budapest: MTA Politikai Tudományok Intézete.
- Hegedűs R. (2016): Számok-arányok-mintázatok a felsőoktatásba felvett hátrányos helyzetűek esetében. *Modern Geográfia*. 16. évf. 3. sz.
- Hrubos, I. (2014). Expanzió – határok nélkül. *Educatio*, 23, (2), 205-215.
- Hrubos, I. (1999). *A felsőoktatás dilemmái a tömegessé válás időszakában*. Budapest: Oktatáskutató Intézet.
- Kozma T. (2004). *Kié az egyetem?* Budapest: Új Mandátum Kiadó.
- Ladányi J. (1994): *Rétegződés és szelekció a felsőoktatásban*. Budapest: Educatio.
- Nagy P. T. (2012). A diplomás értelmiség népi rekrutációjának alakulása 1945 előtt és után. In Karády V. & Nagy P. T. (Szerk.), *Iskolázás, értelmiség és tudomány a 19-20. századi Magyarországon* (pp. 122-136). Budapest: WJLF.
- Polónyi, I. (2014). Régi, új felsőoktatási expanzió. *Educatio*, 23, (1), 1-21.
- Pusztai, G. (2011). *A láthatatlan kéztől a baráti kezekig*. Budapest: Új Mandátum Kiadó.
- Pusztai G. (2014): „Nem biztos, csak a kétes a szememnek...”: Hallgatói eredményességi koncepciók és mutatók a felsőoktatás-kutatásban. In Nagy P. T. & Veroszta Zs (Szerk.), *A felsőoktatás kutatása: Tisztelgő kötet Hrubos Ildikó születésnapjára* (pp.146-165). Budapest: Gondolat.
- Pusztai, G, Bocsi, V. & Ceglédi, T. (2016). A felsőoktatás hozzáadott értéke közép-európai kontextusban. In Pusztai G., Bocsi V. & Ceglédi T. (Szerk.), *A felsőoktatás (hozzáadott) értéke: Közelítések az intézményi hozzájárulás empirikus megragadásához*. (pp. 7-12.) Nagyvárad - Budapest: Partium PPS - Új Mandátum.
- Pusztai, G., Bocsi, V. & Kovács, K. (szerk.) (2015): *Pedagógusképzésben résztvevő hallgatók követéses vizsgálata. Gyorsjelentés*. Web: http://tanarkepzes.unideb.hu/szaktarnet/kiadvanyok/pedagoguskepzesben_resztvevo_hallgatok_koveteses_vizsgalata_2.pdf. (Letöltés: 2017.07.26.)
- Veroszta, Zs. (2016). *Frissdiplomások 2015. Zárótanulmány*. Web:https://www.felvi.hu/pub_bin/dload/DPR_tanulmanyok/frissdiplomasok_zarotanulmany_2015.pdf (Letöltés: 2017.07.26.)

INTERNETES HIVATKOZÁSOK

- Net1:https://www.ksh.hu/docs/hun/xstadat/xstadat_eves/i_zoi006.html Letöltés: 2017.07.26.
- Net2:https://www.ksh.hu/docs/hun/xstadat/xstadat_eves/i_zoi007a.html Letöltés: 2017.07.26.
- Net3:A felsőoktatás szociális dimenziója. <http://tka.hu/docs/palyazatok/a-felsooktatás-szocialis-dimenzioja.pdf> letöltés: 2017.07.26.