

„Őseinket felhozád...”

A nagyszentmiklósi kincset 1799-ben találták meg Erdélyben, a mai Románia területén, és Bécsben, a Kunsthistorisches Museumban őrzik. A 23 aranyedényből álló készletet anyaga, művészi kidolgozottsága, motívumainak szépsége révén európai fontosságú leletként tartják számon. A kincsről könyvtárnyi irodalom született az elmúlt bő két évszázad során, számos neves kutató foglalkozott a leletekkel. Ennek ellenére még mindig sok a talány a kincs körül, mivel sem készítői etnikai hovatartozásáról, sem az edényeken ábrázolt jelenetek értelmezéséről nem született egyértelmű magyarázat.

A három különböző, de egymással szorosan összefüggő cikk remélhetőleg irányt mutat a kincs egyes elemeinek a pontosabb meghatározásában, és magyarázatot adhat az eredetével kapcsolatban.

I.

Werbőczy István címere és a nagyszentmiklósi kincs állatküzdelmi jelenete

A címerek használata a régmúlta vezethető vissza. Már az ókorban is használtak a harcosok pajzsaikon különböző megfélemlítő és megkülönböztető jelzéseket.

A középkori címerhasználat a keresztes hadjáratokhoz kapcsolódik. A sokféle vidékről összesereglett katonai egységeket csak a zászlók és a pajzsok jelvényei különböztették meg egymástól, illetőleg azok alapján lehetett megállapítani, hogy a csatában barát vagy ellenség közeledik. Később, a lovagi tornákon a páncélba öltözött küzdő felek szintén alkalmazták saját ismertető jelvényeket.

Amikor II. András keresztes hadjáratot vezetett Jeruzsálembe (1217), a magyarok megismerkedtek a címerhasználat korai formáival, és

a katonai vezetők címert vettek fel. A címerek kialakításakor a nemzetségi jelvényeket foglalták pajzsba, vagy más motívumokkal kombinálták őket, de megtörtént, hogy egy más országbeli harcos társ címerét vették alapul (lásd 1. ábra).¹

Az Árpád-korban elsősorban a hivatali életben részt vevők alkottak maguknak címereket. Ez többnyire az akkori főnemességet érintette, de a hivatali élet kibővülése (pl. III. Béla idején a kancellária megszervezése) maga után vonta a köznemesek címerhasználatának a kialakulását.

A XIV. század változást hozott a címerhasználatban is. Károly Róbert idejéből származnak az első címeradományozások Magyarországon. Egyrészt Itáliából magával hozta a nyugat-európai címeradományozás szokását, másrészt a hozzá hű nemeseket tüntette ki címerrel, ami hatalmának megszilárdítása szempontjából is fontos volt. Hiteles címeradományozások a XIV. századot megelőző korokból nem maradtak fenn.²

A címerek utáni igény Zsigmond király idején jelent meg. A magyar nemességnek az a része, amely a kíséretéhez tartozott, vele tartott európai útjaira. Feljegyezték, hogy az 1414. évi konstanzi zsinaton részt vevő nemeseket a környéken szállásolták el, és szállásaik kapujára kifüggesztették a címereiket. A címert nélkülöző magyar nemesek ezután igyekeztek pótolni a hiányt.³

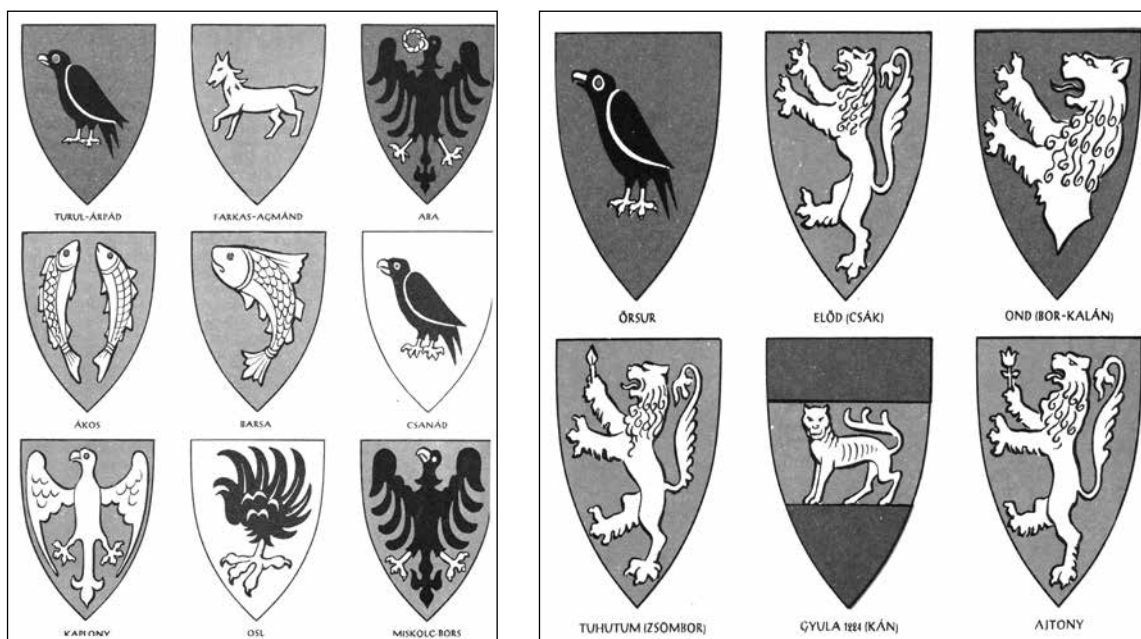
A címer azonban nem volt a nemesség kritériuma. Címert a nem nemesek adomány nélkül is használhattak. Sok gazdag polgárnak volt címere, viszont a nemesi családok egy nagy része csak a késő középkorban vett fel címert.⁴

¹ NYULÁSZINÉ STAUB Éva: Címerhasználat a középkorban. *Rubicon*, V. évf., 1994/4–5. 20. o.

² ÁLDÁSY Antal: *Címertan*. Attraktor Kiadó, Budapest, 2008. 73. o.

³ Uo. 80. o.

⁴ KUBINYI András: Egységes nemesség? *Rubicon*, 1994/4–5. 15. o. (a továbbiakban: KUBINYI 1994)



1. ábra: Magyar nemzetségek címerei (Györffy György nyomán)⁶

Ezzel kapcsolatban szokták idézni Werbőczy István *Hármaskönyvéből* azt a részt, mely szerint „...a címer, amelyet a fejedelem valakinek ad, a nemességnek nem szükséges kelléke, hanem csak ékessége”.⁵ Ezáltal mintegy alátámasztják azt a gondolatot, hogy a magyar nemesség nem érezte feltétlen szükségét a címernek. A címeradományokban részesült családok sok évszázados múltra tekintettek vissza, és korábban is részt vettek már az ország igazgatásában anélkül, hogy címerük lett volna.

A legrégebb címeradomány 1326-ból származik, amelyet Károly Róbert adott Imre fia Miklós-nak, az Enyerey Herczegh család őseinek. Az adomány egy sisakdísz, amelyet az oklevél leír, de kép nincs róla. A sisakdísz egy sólyomdarabot ábrázolt, melynek kiterjesztett, kék színű szárnyain kis lóherelevelek függöttek. A sólyom csőre felett egy aranyleveles ág emelkedett ki.

A legrégebb olyan címeradomány, amelyben a címet leírják, de még nem ábrázolják, a Semsey család 1401. április 24-én kelt címereslevele. A címer ezüsttel és kézzel osztott pajzson ugró veres szarvas, amelynek jobb szarva arany, szarvai között arany keresztel.

A neves címerkutatók óva intenek mindenkit a címerszimbólumok magyarázatától. „Általá-

ban... a címerképeknek bizonyos meghatározott jelentőséget tulajdonítani nem lehet, mert ezzel a monda és a költészet terére kalandozhatunk el és veszélyeztethetjük a heraldika tudományos jellegét” – fogalmazta meg Áldásy Antal *Címer-tan* című könyvében.⁷ A címerábrázolások magyarázata tekintetében Bertényi Iván szintén óvatosságra int: „...különösen óvatosságra kell lennie napjaink kutatójának... hiszen a két-háromszáz éves magyarázat már elég réginek látszik a... félezer éves szimbolikának megfejtéseként, s átvétele vaskos tévedésekhez vezethet”.⁸

Már a legkorábbi címeradományozásokon megjelenik a sas és a szarvas ábrázolása. Önmagában ez még nem jelent semmit, hiszen például a sas a legelterjedtebb madárábrázolás a címereken. Az uralkodói adományban a nemesi címereken gyakran jelent meg, ami az uralkodó iránti hűséget fejezte ki. Zsigmond király az adományozásokon előszeretettel alkalmazta a birodalmi sast, a Jagellók a lengyel sast, a Habsburgok a kétfejű sast.

A szarvas is a legelterjedtebb állatábrázolások között szerepel. A nyugati vadászlegendákban gyakran jelenik meg Krisztus szarvas képében, olykor keresztel az agancsai között.⁹ Ilyen

⁵ Uo. 69. o.

⁶ LÁSZLÓ Gyula: *Hunor és Magyar nyomában*. Gondolat, Budapest, 1967. 70–71. o.

⁷ KUBINYI 1994. 60–61. o.

⁸ BERTÉNYI Iván: *Magyar címer-tan*. Osiris Kiadó, Budapest, 2003. 51. o.

⁹ LÁSZLÓ Gyula: *Hunor és Magyar nyomában*. Gondolat, Budapest, 1967. 27. o. (a továbbiakban: LÁSZLÓ 1967)



2. ábra: A vajai és luskodi Vay család bárói címere¹⁰



3. ábra: A zichi és a vászonkeői Zichy család ősi nemesi címere¹¹

ábrázolást láthatunk például a Vay és a Zichy családok címérében (lásd: 2. és 3. ábra).

A szarvas egyszerűen mint a természeti-környezeti körülmények jelképe jelenik meg (pl. Homok község pecsétje 1902-ből – lásd 5. ábra), vagy beszélő címerként (amely utal a címer tulajdonosának nevére vagy származására) az erdélyi Szarvassy család címérében, amelyet 1667-ben kaptak Apaffy Mihály erdélyi fejedelemtől. A hasított címer bal oldalán a nyílvevővel átlőtt nyakú, ágaskodó szarvas legfeljebb csak ábrázolásában hasonlít a korai címerekre, de ebben az esetben az ábrázolás célja a család nevének jelképes megörökítése. A címet a család vitézségért kaphatta, amit a hasított pajzs jobb oldalán a kivont karddal álló, annak hegyén törökfejet tartó vitéz jelenít meg (lásd 4. ábra).

A szarvasábrázolás azonban olyan családok címereiben jelenik meg, több esetben szarvasvadászatra utaló kép (a nyíllal átlőtt nyakú szarvas), amelyeket a magyar nemesi családokról írt többkötetes könyvében Nagy Iván „legrégibb ősi családak”-nak tart. Az említett családok azonban csak „...a XII. és még inkább a XIII. századig adathatják hiteles okmányokkal a nemzedékrendjüket, azontúl a »hagyománynak«-nak igényelt (legtöbbször újabb keletű) regék hivatnak tanúságnak” – írta a szerző.¹² Valamelyik

címeren együttesen jelenik meg a szarvas és a sas, valahol csak a sas látható, de van olyan, mint például Kökényesi Jakab és Balázs 1428. június 22-én, Zsigmond által adományozott címere, ahol feltűnik a griff is.¹³ A Zichyek címéré-ről Nagy Iván megemlíti egy olyan családi legendát: „...*miszerint a család egyik őse a hunnok korában egy szarvas útmutatása mellett gázolt át Meotis taván és úgy kalauzolá át a hunnokat is; innen lenne a család címere*”.¹⁴ A neves kutató is megfelelő óvatossággal írja le a mitológiai történeteket, és külön kezeli a legendát a hiteles adatoktól.



4. ábra: A Szarvassy család címere¹⁵

Az ábrázolások mégis arra engednek következtetni, hogy – Bertényi Iván közlése alapján

¹⁰ NAGY Iván: *Magyarország családai czimerekkel és nemzedékrendi táblákkal*. Helikon Kiadó, Budapest, 1988. 12. kötet, 98. o. (a továbbiakban: NAGY 1988)

¹¹ NAGY 1988. 11. kötet, 436–437. o.

¹² NAGY 1988. 1. kötet, 49. o.; 7. kötet, 49. o.; 9. kötet, 91. és 368. o.

¹³ KUBINYI 1994. 14. o.

¹⁴ NAGY 1988. 368. o.

¹⁵ NAGY 1988. 10. kötet, 498. o.

– nemcsak a német nemesi címereken jelennek meg a mitológiai alakok, hanem a magyar eredettörténet alakjai is beépültek a korai címerek jelképállományába.



5. ábra: Homok község (Ung megye) pecsétje¹⁶

A középkori eredetű szürtei (Szürte, Ungvári járás) római katolikus templom egyik falában a környéken egyedülálló sírlap áll (lásd 6. ábra). A késő középkori sírlap eredetileg az épület belsejében fedett be egy sírt, majd később, számunkra ismeretlen oknál fogva azt a templom falába építették be. Lővei Pál leírása szerint a 216 × 99 cm-es sírkő a Sztritei (Szürtei) család egyik, 1500-ban elhunyt tagjának, valószínűleg Osvátnak állít emléket. A kőlap egy páncélos vitézt ábrázol fegyverzetével, akinek lábai oroszlánon nyugszanak. A fej mellett két címerkép is látható. A jobb oldali címerpajzson balra forduló, fején nyíllal átlótt oroszlán. A bal oldali pajzson „kerék, csatszerű motívumból nővő kereszt (országalma körítő szalaggal?), az enyhén kiszélesedő szárvegződésű felső keresztzáron ülő, jobbra forduló, hosszú farkú madárral, előtte a pajzs jobb oldalán háromágú, lilimos koronával”.¹⁷

A jobb oldali címerpajzs, amely a nyíllal átlótt oroszlánt ábrázolja, megfelel annak a címeradománynak, amelyet 1418. március 19-én Csapi András a rokonaival együtt Luxemburgi Zsigmondtól kapott. A Csapiak mellett ugyancsak a Baksa rokonsághoz tartozó Szécsi, Agocsi, Szerdahelyi, Sóvári Soós, Bacskói (Bacskai) családok egyes tagjai, valamint Sztritei László

¹⁶ KTÁL F. 7., op. 1., od. zb. 23., f.3.

¹⁷ LŐVEI Pál: Középkori sírkövek: Kisvárdá, Szürte, Ungvár. In: *Középkori templomok a Tiszától a Kárpátokig*. Szerkesztette: Kollár Tibor. Nyíregyháza, 2013. 217–223. o. (a továbbiakban: LŐVEI 2013)

fiával, Istvánnal, Jakabbal és Tamással együtt használhatta a címert. A bal oldali címerpajzsról nincsenek adatok, feltehetően az elhunyt anyjának a családi címere volt.¹⁸



6. ábra: A szürtei sírkő rajza 1885-ből. A vitéz fejénél akkor még jól kivehetőek voltak a címerek.¹⁹

Nehéz egyenes kapcsolatot találni a nyíllal átlótt nyakú szarvas és az átlótt fejű oroszlán között. Lehet, hogy a levadászott oroszlán a hősiesség jelképe, s nincs köze a legendabeli szarvasvadászathoz. Az is feltételezhető azonban, hogy a jelképes vadászat összeforrott a nemesi címerek oroszlánjával. A másik, ismeretlen címerben összefonódik a királyság és a kereszténység, valamint egy nemzetségi jelkép a madár révén – ez egy sast vagy sólymot ábrázolhat.

Két legendára is visszavezethető a szarvas és a szarvasvadászat jelképe. Az egyik Emese álma, ennek a leírása Anonymus krónikájában jelenik meg. A legenda szerint Ügyek, Szkítia vezére feleségül vette Emesét, majd megszületett Álmos fiuk. „Az Álmos nevet azonban isteni közbelépés eredményeként nyerte, mivel várandós anyjának álmában égi látomás jelent meg turulmadár képében. Az reászálván mintegy teherbe ejtette és tudomására hozta, hogy ágyékából di-csőséges királyok származnak majd, akik azon-

¹⁸ LŐVEI 2013. 220–221. o.

¹⁹ LŐVEI 2013. 218. o.

ban nem saját földjükön fognak sokasodni.”²⁰ Az Emese szóban a kutatók szerint a régi magyar „anya, anyaállat” szó rejtőzik.²¹

A másik legendát Kézai Simon jegyezte le: „Történt pedig, hogy egy nap vadászni igyekeztek (Hunor és Magor) Meótság ingoványaiba, amikor is a pusztaságban egy gímszarvas jelent meg előttük; ők üldözőbe vették, az meg menekült előlük. Ott azután végérvényesen eltűnt a szemük elől...”²²

Egy másik helyen szintén Kézai Simon krónikájában szerepel: „Etele király címere, amelyet a pajzsán viselt, egy madárhoz hasonlított – magyarul turul a neve –, fején koronával. Ezt a címert egészen Géza fejedelem idejéig... mindig magukkal hordták a hadban.”²³

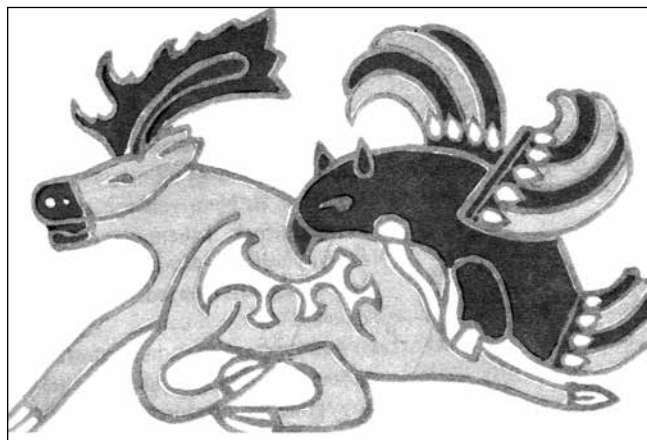
Visszatérve a középkori magyar nemesi címerek kialakulására, Györffy György fedezte fel, hogy a honfoglaló nemzetségek címereibe olyan mondai alakok kerültek, mint például a fejedelmi család turulja.

László Gyula régészeti kutatásai során olyan megfigyelést vetett fel, hogy a különböző népek állatküzdelmi jeleneteinek ábrázolásaiban eredetmondák rejlenek, az állatalakot öltött ősök küzdelmek jelennek meg.²⁴

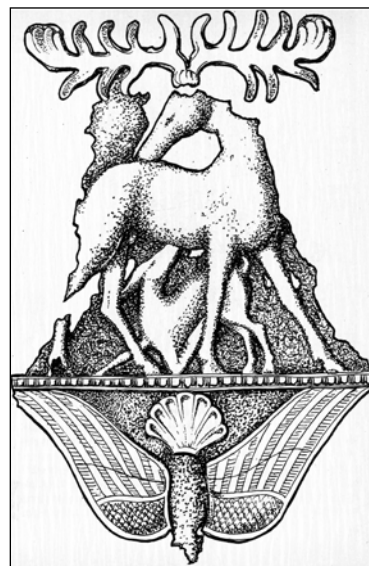
Egy, Mongóliában, Noin Ulában megtalált szőnyegen olyan ábrázolást fedeztek fel, amelyen egy sas lecsap egy szarvasra (lásd 7. ábra). László Gyula azonban a jelenet tüzetes megvizsgálásakor arra a következtetésre jutott, hogy a madár nem vadász módjára viselkedik, mivel a vadászmadár az áldozat gerincét roppantja össze, és csőrét az áldozat szemébe vájja. Úgy vélte, hogy a szőnyegen valójában egy megtermékenyítési jelenet látható. Magyarázata szerint két különböző eredetű nép – a szarvas képében megjelenő erdőlakók és a sas formájában a sztyeppei nomádok – ábrázolása tűnik fel, ami a magyar eredetmondákban is megtalálható.

A szarvasábrázolások mindig agancsos szarvast, azaz mai ismereteink szerint hímszarvast ábrázolnak. Viszont az egyik szkíta kurgánban,

az ún. „Hét testvér kurgán” egyik sírhalmában talált mellédíszben egy agancsos szarvas szoptatja a kicsinyét (lásd 8. ábra).



7. ábra: Nemezrátétes szőnyeg Noin Ulából – Mongólia, Kr. e. I. század²⁵



8. ábra: Szoptató anyaszarvas – szkíta rendelésre készült görög munka, Kr. e. VI. század (Szentpétervár, Ermitázs)²⁶

„A szarvas, hátán sassal”-jelenet megfigyelhető „Lehel kürtjén”, a X. század elején készült csontfaragványon, amelynek származási helyét egyes kutatók az Észak-Balkánra, mások a Kárpát-medencére teszik (lásd 9. ábra). Éppen erről a jelenetről azonban László Gyula azt vallotta, hogy csak a múlt század romantikus történelem-szemlélete látta benne a szarvasmonda ábrázolását. A kürt Bizáncba, a császári ünnepi játé-

²⁰ ANONYMUS: *A magyarok cselekedetei*. Osiris Kiadó, Budapest, 2004. 12. o.

²¹ Uo. 54. o.

²² KÉZAI Simon: *A magyarok cselekedetei*. Osiris Kiadó, Budapest, 2004. 91. o. (a továbbiakban: KÉZAI 2004)

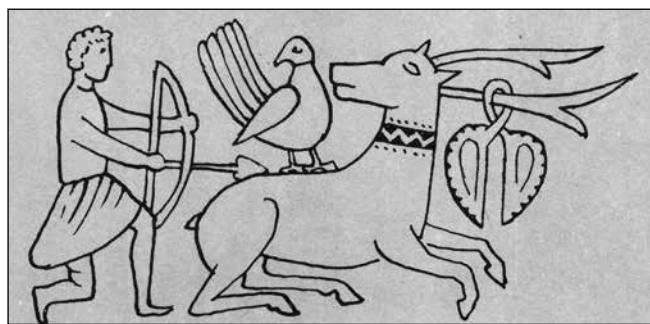
²³ Uo. 96. o.

²⁴ Uo. 48. o.

²⁵ LÁSZLÓ 1967. 56. o.

²⁶ Uo. 37. o.

kokra készült, és a középkori mester ráfaragta a játékok eseményeit.



9. ábra: Lehel kürtje és a vadászcenát rajzos ábrázolása²⁷

Egy másik történelmi lelet is figyelemre méltó hasonlóságokat mutat. A nagyszentmiklósi aranykincs 1799-ben került elő a Maros egyik mellékfolyója, az Aranka partjáról (ma: Románia). 23 leletet őriznek a bécsi Kunsthistorisches Museumban. Sokan foglalkoztak a lelettel, amelynek keletkezését a talajminta-elemzések alapján a 7–8. századra teszik, és az avarokhoz kapcsolják.²⁸ Hampel József kutatásai során rendszerezte a nagyszentmiklósi kincs edényeit, és megszámozta őket. Két helyen, a 2. és a 7. számú korsón láthatunk olyan jeleneteket, amelyeken egy sas (vagy sólyom) az égbe emeli egy nő és egy férfi alakját (lásd 10. ábra). A lelettel foglalkozók a 7. számú korsó ábrázolását – amelyen a sas egy férfit emel az égbe – Fettich Nándor elgondolása alapján Ganümedész-je-

²⁷ Uo. 27. o.

²⁸ A Sümegi Pál által vett talajminták elemzése során 95,4%-os valószínűséggel a 669–862 közötti időszakot határozták meg. BÁLINT Csanád: A nagyszentmiklósi kincs. In: *Rubicon. Az avarok.* 2011/11. 20. o.

lenetnek nevezték el.²⁹ A 2. számú füles korsó ábrázolásában, ahol a sas egy terhes nő alakját emeli fel,³⁰ egyesek Emese álmának legendáját vélték látni. A kutatók többsége inkább a perzsa mondavilág megjelenésére gondol a nagyszentmiklósi kincsen. Ezt azzal magyarázzák, hogy a mezítelenség megjelenítése nem volt jellemző a nomád népek díszítőművészetére. Másfelől Nikola Mavrodinov bolgár kutató azt mutatta ki, hogy a nő alakjának megformálása más módon, mint a perzsák által készített ábrázolások telt idomú nőalakjai, és inkább a sztyeppe népek nőábrázolásaival mutat hasonlóságot a jelenet.³¹



10. ábra: A 2. és 7. számú korsók „égberagadási jelenetei” – a nagyszentmiklósi kincsből³²

A 21. számú csésze alján egy állatküzdelmi jelenet látható, amelyen egy griff csap le egy szarvasra (lásd 11. ábra). Az állatok ábrázolása szinte egybeolvad a képet díszítő indákkal, s az ilyen és ehhez hasonló díszítőelemek miatt nevezték el a stílust griffes-indásnak. Ennél sokkal tisztábban kivehető a jelenet a 2. számú korsó második korongján (ezt hozták összefüggésbe a csodaszarvas-legendával), amelyen a sas által égbe emelt nő ábrázolása is látható (lásd 12. ábra).

²⁹ BÁLINT Csanád: *A nagyszentmiklósi kincs. Régészeti tanulmányok.* Balassi Kiadó, Budapest, 2004. 340. o. (Zeusz Ganümedészt, a pásztorfiút sas képében magával ragadta az Olümposzra, és az istenek pohárnokának tette meg.)

³⁰ LIPTÁK Pál: Embertani következtetések a nagyszentmiklósi kincsről. In: LÁSZLÓ Gyula – RÁ CZ István: *A nagyszentmiklósi kincs.* Corvina Kiadó, Budapest, 1977, 179. o. (a továbbiakban: LÁSZLÓ – RÁ CZ 1977)

³¹ LÁSZLÓ – RÁ CZ 1977. 91. o.

³² Forrás: <http://www.patriotaeuropa.hu/wp-content/uploads/2012/05/Nagyszentmikl%C3%B3si-kincsek-42.jpg> és http://vilagbiztonsag.hu/keptar/displayimage.php?album=123&pid=2225#top_display_media (2015. 02. 16.)

Az állatok küzdelmének megjelenítése meglepően hasonlít a Werbőczy István címerpajzsán található, szarvas hátán trónoló griff ábrázolásához (lásd 13. ábra). Nagy Iván leírása alapján: „A család czímere, amennyire István kancellár gyűrü pecsétéből kivehető, a paizs alján nyugvó szarvas, amelynek hátán grif hatalmasodik.”³³ A hasonlóság akkor is szembetűnő, ha véletlen. A mitológia azonban nem bizonyítja a történelmet.



13. ábra: Az állatküzdelmi jelenet rajzos ábrázolása és a Werbőczy-címer pajzsa³⁶



11. ábra: Állatküzdelmi jelenet a 21. számú csésze aljáról³⁴



12. ábra: Állatküzdelmi jelenet a 2. számú korsó második korongján³⁵

A képi értelmezése az állatküzdelemnek a keresztény korban is fennmaradt. Néhány évszázaddal a kincs keletkezése után készült a székesfehérvári bazilika román kori kőfaragványa, amelyen egy griff leteper valamilyen állatot (lásd 14. ábra). Keresztény jelentése szerint az ábrázolás valószínűleg a jó és a rossz küzdelme lehet, azaz ha más formában is, de megőrizte jelképi tartalmát.



14. ábra: A székesfehérvári bazilika román kori kőfaragványa³⁷

Kézai Simon krónikájában leírja Szkítia földjét, és ír benne egy átjárhatatlan erdőségről is: „Az említett vadon hegyei között egyébként kristály található, és griffmadár fészkel benne... melyeket magyarul kerecsetnek hívnak, költik benne kicsinyeiket.”³⁸ Kézai leírását átvette a XIV. század közepén keletkezett Képes Krónika, majd onnan Thuróczy János 1488-ban Augsburgban

³³ NAGY 1988. 145. o.

³⁴ Forrás: http://vilagbiztonsag.hu/keptar/displayimage.php?album=123&pid=2217#top_display_media (2015. 02. 16.)

³⁵ Forrás: <http://www.rovasoldal.eoldal.hu/cikkek/32-nagyszentmiklosi-kincsek-7-szarnyas-orozlan-madar-fejfel-szarvassal.html>. (2015. 02. 16.)

³⁶ In: FRAKNÓI Vilmos: Werbőczy István (1458–1541). Budapest, 1899. Forrás: <http://mek.oszk.hu/05700/05752/html/02.htm#d1e222> (2014. 10. 29.) (a továbbiakban: FRAKNÓI 1899)

³⁷ LÁSZLÓ – RÁCZ 1977. 69. o.

³⁸ KÉZAI 2004. 92–93. o.

nyomatott krónikájába is bekerült. Thuróczy János történetírása óriási hatással volt korára, és – Szovák Kornél szerint – munkájának egyes részeit Werbőczy István „beemelte saját elméletébe, majd munkájába is... a Tripartitumba.”³⁹

A néphagyományban tovább élő mondavilág sasalakja összefonódik a sárkányéval és a griffével. A ragadozó testű állatként való ábrázolásoktól eltérően a magyar népmesékben a griff valójában madár.⁴⁰

Valószínű, hogy a késő avar kor és a magyarság kereszténység előtti mondavilága nemcsak a krónikákban, hanem a képi megfogalmazásban is fennmaradt. A középkori magyar nemesség tudatosan választhatta címerei jelképének az eredetmondák alakjait, jelképezve elkötelezettségét hazája és nemzete felé. Ha a név kötelez (nomen est omen), pontosabban a név a sorsunk, akkor a választott címer is meghatározta viselőjének a jellemét és magatartását.

Werbőczy István címere mintha a magyarság egész addigi történelmét ábrázolta volna, az eredetmondáktól a kereszténység felvételéig, amit belefogalmazott a Tripartitumba (lásd 15. ábra): „A scytha népektől szakadt vagy származott magyarok ugyanis, elhagyván őshazájukat, a Dúnán innen és túl elterülő felső Pannoniában telepedtek le és Attila vezérük alatt országuk határait messze mindenfelé kiterjesztvén, győzedelmes fegyvereikkel Német-, Olasz- és Spanyolországok határaiba nyomultak be. Végre Szent István királynak, mint valamely mennyből leereszkedett világító fénynek intézkedésére, miután ez babonás és pogány hitüket kiküszöbölte, a katolikus hitvallást fogadták be.”⁴¹

Egyetlen címer példájából hosszú távú következtetéseket nem vonhatunk le, nem is szabad levonnunk. Werbőczy István címerképe alapján feltételezhető azonban, hogy a középkori magyar nemesség tudatosan alkalmazta címereiben a mitológiai elemeket. Az elmélet igazolása vagy megcáfolása érdekében talán érdemes lenne megvizsgálni a nemesi címerképeket a mitológia, a magyar eredettörténet szemszögéből is.

A nagyszentmiklósi kincs rovásfeliratainak magyar nyelvű megfejtése bizonyítékot szolgáltatna az aranyelet szimbólumainak kapcsolatáról és folytonosságáról a krónikák eredetmondáiban, valamint a középkori magyar nemesség címereiben.

(Folytatjuk)



15. ábra: Werbőczy István címere⁴²

³⁹ Szovák Kornél: Utószó. In: *Képes Krónika*. Osiris Kiadó. Budapest, 2004. 233. o.

⁴⁰ LÁSZLÓ –RÁCZ 1977. 113. o.

⁴¹ Werbőczy István: Tripartitum.

Forrás: http://www.staff.u-szeged.hu/~capitul/analecta/trip_hung.htm. (2014. 10. 31.)

⁴² Werbőczy címerének eredeti fametszete a bécsi Albertina metszetgyűjteményében található, és állítólag Albrecht Dürer rajza. In: FRAKNÓI 1899. Forrás: <http://mek.oszk.hu/05700/05752/html/02.htm#d1e222> (2014. 10. 29.)