

ALFÖLDI JELENTŐS FAFAJAINK JÖVEDELMEZŐSÉGE

Marosi György – Juhász István

*Erdészeti Tudományos Intézet
marosigy@erti.hu*

Az erdőgazdálkodás keretei

Az erdőgazdálkodás a természeti környezet egyik fontos elemét, az erdőt érinti. Ez a bonyolult életközösség a tevékenység tárgya és eszköze is egyben. Az emberi beavatkozás vitathatatlanul sérti az erdő valamelyik összetevőjét. Ez minden, a természeti erőforrásokat hasznosító szakma esetében így van.

Jelenleg az erdőgazdálkodás alapvető célja az erdő fenntartása, vagyis a tartamos erdőgazdálkodás megvalósítása.

Ennek a célnak az elérését szolgálják jogi eszközök (törvény, rendelet). Ezeknek olyan gazdálkodási körülményeket kell(ene) teremteni, hogy az erdő tulajdonosát és/vagy kezelőjét arra ösztönözzék, hogy az egyes beavatkozásaival ne veszélyeztesse az erdővagyon megmaradását (naturáliákban és értékben egyaránt).

Ugyanakkor erősödik az úgynevezett többcélú erdőgazdálkodás iránti igény is a társadalom részéről. Ezeket a szolgáltatásokat az erdőnek (haszonvételek, védelem, egyéb) **együtt** kell nyújtania.

További követelmény a természetszerű erdőgazdálkodás irányába történő elmozdulás.

Ez utóbbi egyik lehetséges útja a szerkezet átalakítás, amelynek a fafajcsere lehet az egyik megvalósítási módja.

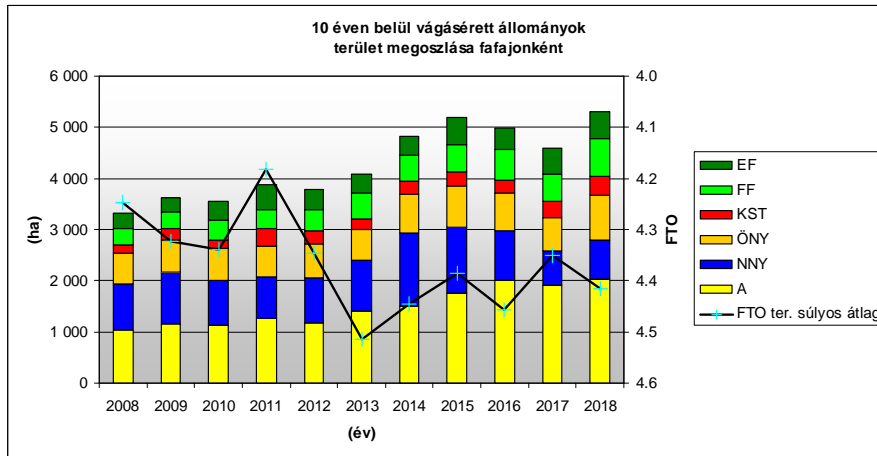
Az állami erdőgazdálkodás akkor képes megfelelni a fenti követelményeknek, ha szervezetei hosszútávon is stabilak anyagilag.

Ezt a stabilitást jelenleg szinte kizárólag az erdei haszonvételekre építve lehet megteremteni. Minden külső tényező, amely a haszonvételek jövedelmezőségére hatást gyakorol, végső soron a tartamos erdőgazdálkodás megvalósítását is befolyásolhatja.

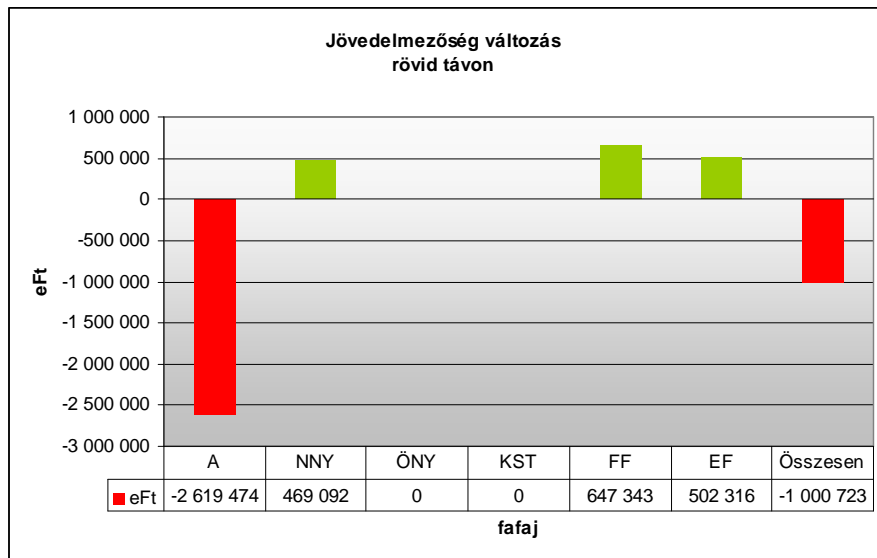
Ennek a problémának az érzékeltetésére végeztünk néhány egyszerű számítást a fafajcsérés szerkezet átalakítás feltételezésével.

Számítások

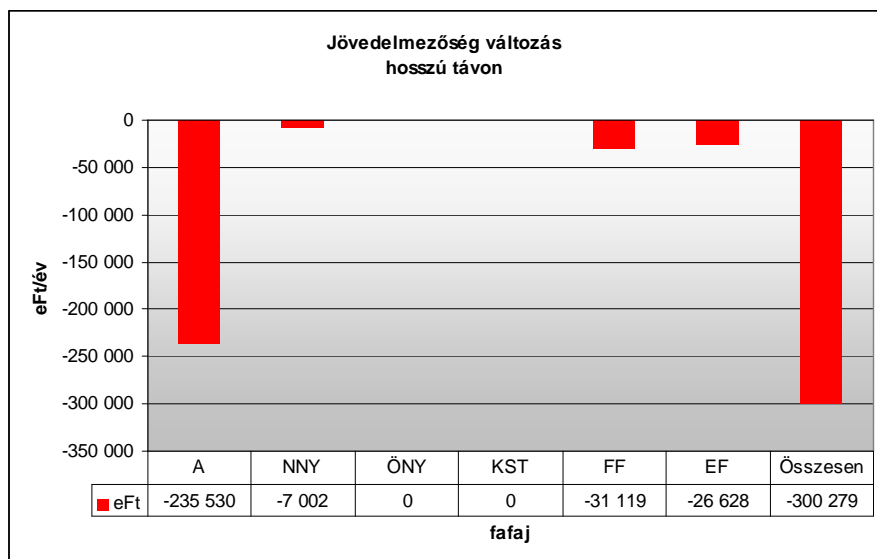
Az alföldi régióba tartozó 4 erdőgazdaság 2008. évi, 10 éven belül vágásérett faállomány adataira építettük alapvetően a számításokat. A vizsgált időszak véghasználati területeit megnöveltük a (-5)–(-1) vágásérettségi mutatóval rendelkezős erdőrészekkel. Ez utóbbiakat egyenlő arányban osztottuk el a 2008-2018-as időszakra. A fafajok körét is szűkítettük, és csak az Akác, Erdeifenyő, Feketefenyő, Kocsányos tölgy, Nemesnyárok, Hazai nyárok kerültek terítékre.



1. grafikon



2. grafikon



3. grafikon

Így összesen 47 168 ha-ra készítettünk jövedelmezőségi számításokat (1. grafikon).

Feltételeztük, hogy a természetszerű erdőgazdálkodás irányába történő elmozdulás érdekében az alábbi változások történhetnek, történhetnek meg.

- *Akác*

Az I-II FTO osztályba tarozó erdőrészeket KST-vel újítják fel.

A III. FTO-ban nincs fafajcsere.

A IV. FTO-ban 50 % A, 50 % Hazai nyárok (HNY) a felújítás fafajai.

A V-VI. FTO-ban 40 % A, 60 % HNY a felújítás fafaja.

- *Erdei és Feketefenyő*

Az I-III. FTO-ban nincs fafajcsere.

A IV. FTO-ban 50 % a FF, 50 %-ban HNY a felújítás fafaja.

A V-VI. FTO-ban 100 % HNY a felújítás fafaja.

- *A Kocsányos tölgy és a Hazai nyárok területein nincs fafajcsere.*

- *Nemesnyárok*

Az I-II. FTO-ban nincs fafajcsere.

A III-IV FTO-ban 50 %-ban NNY, 50 %-ban HNY a felújítás fafaja.

Az V-VI. FTO-ban 100 %-ban HNY a felújítás fafaja.

Eredmények

A fafajcsérés szerkezet átalakításnak rövid távon (néhány év) és hosszú távon (több tíz év felet) is kimutatható hatása van az erdőgazdálkodás jövedelmezőségére. Kalkulációinkat a jelenlegi ár-, és költségszinten készítettük.

A rövid távú hatás kimutatása érdekében a véghasználati fakitermelés közvetlen költség szintű jövedelméből vontuk le az erdőfelújítás befejezetté válásig felmerülő közvetlen költségeit. Ezek a beavatkozások 3-10 éven belül megtörténnek. Az így kapott jövedelem kategória képezi az összehasonlítás alapját.

A fafajcsere nélküli erdőkezelés ugyanígy számított jövedelme a viszonyítási alap.

A számítások eredménye látható a (2. grafikon).

A vizsgált időszak alatt összesen bekövetkező 1 mrd Ft jövedelem csökkenés teljes egészében az Akác felváltásának tudható be. A többi fafaj (NNY, Fenyők) egy részének lecserélése rövid távon inkább növeli az elérhető jövedelmet.

A hosszú távú hatás, ugyanezen a területen a meglévő és a megváltozott fafaj összetétellel kalkulált átlagos (az egy évre jutó) korszaki jövedelmek összehasonlításával szemléltethető. Kellően nagy erdőterület esetén – a 47 ezer ha-t annak tekinthető – ez az érték az éves elérhető jövedelmet viszonylag jól megközelíti.

Ebben az összehasonlításban a fafaj cserével érintett területeken minden esetben alacsonyabb lesz az elérhető jövedelem (3. grafikon). A 300 MFt/év közvetlen költség szintű jövedelem csökkenés, az egyébként is alacsony jövedelmezőségű erdőterületek esetén, már veszélyeztetheti a tartamos erdőgazdálkodás megvalósítását.

Amennyiben a természetszerű erdőgazdálkodás irányába történő elmozdulás az általunk feltételezett fafaj cserét igényli, úgy a kieső pénzügyi fedezetet valamilyen külső forrásból célszerű biztosítani. Ehhez ki kellene alakítani az állami erdőterületeken a **feladat finanszírozás** rendszerét. Az erdővagyon érdekelttség megteremtésével együtt ez jelentene

egyértelmű és hosszú távon is biztos fedezetet a többcélú, tartamos erdőgazdálkodás megvalósításához.

Köszönetnyilvánítás

Köszönjük az Alföldi Erdőkért Egyesület erdőgazdaságainál dolgozó kollégák segítségét, amit az aktuális faár és költség adatok megküldésével adtak.

Felhasznált irodalom

Marosi Gy. (1996): Erdővagyon érdekeltség – többcélú erdőgazdálkodás.

IV. Erdészeti Szakmai Konferencia kiadványa. Sopron

Marosi Gy. (1998): Erdőgazdálkodás, természetvédelem, jövedelem.

VI. Erdészeti Szakmai Konferencia kiadványa. Sopron

Nagy I.- Marosi Gy.- Juhász I. (2012): Az akácgazdálkodás ökonómiai elemzése (előadás).

Az akác szerepe és helye az Alföld erdőgazdálkodásában rendezett Fórum. Pusztavacs.