

Hornok Péter – Tóth Gábor

## Újabb adatok La Tène-kori sírkerületek hazai előfordulásához Kelta temetőrészlet Hegyfalun határán (Előzetes beszámoló)

**Kulcsszavak:** megelőző feltárás, előzetes jelentés; Hegyfalun, Berek-alja I., Vas megye; késő vaskor; La Tène; temető, sírkerület, trepanáció

2012–13 folyamán próba- és megelőző feltárást végeztünk az M86-os gyorsforgalmi út beruházásához kapcsolódva, a Vas megyei Hegyfalunhoz tartozó Berek-alja dűlőben (lelőhely azonosító: 67169). A lelőhely a település D-i határán, a Kőrös-pataktól Ny-ra, 500 m-re, egy Ny–K-i irányú, erőteljesebb kiemelkedésen helyezkedik el, melyet É-ről, Ny-ról és D-ről mélyen fekvő, vízjárta területek határolnak (1. kép 1.).

Az első információt a lelőhelyről egy 2008. évi terepbejárás szolgáltatta, melynek során Stibrányi Máté vaskori kerámiatöredéket talált a felszínen.<sup>1</sup> 2012-ben Mrenka Attila terepbejárása néhány további bronzkori és vaskori edénytöredék előkerülését eredményezte ugyaninnen.<sup>2</sup> Ásatásaink alkalmával szórványos bronz- és Árpád-kori településobjektumok mellett, egy késő vaskori temetőrészletet tártunk fel kb. 4000 m<sup>2</sup>-en. A 22 temetkezés mellett, a nekropoliszhoz tartozó árkok, oszlophelyek, gödrök kerültek elő (1. kép 2.).

### Temetkezési rítus

A Hegyfalun feltárt sírok több mint kétharmada hamvasztásos rítusú volt. Két urnasírt (3. kép 6.) leszámítva, a hamvakat általában a sírgödörben szét-szórva vagy egy kupacban találtuk. Az elhamvasztottak maradványait és a velük eltemetett tárgyakat leggyakrabban egyszerű, sekély, kerek gödörbe helyezték. Két sír négyszögletes, és viszonylag mély, három további hamvasztásos sírgödör a csontvázas sírokra jellemző alakú és méretű, de azoknál sekélyebb volt. Utóbbiakat a fizikai közelség mellett, a közös ÉNy–DK-i irány is összekötötte.

A hét korhasztásos sír tájolása változatosan alakult: három-három halottat D, DK, valamint É, ÉK felé fektettek, egy váz fejjel csaknem K-felé nézett. A kerítőárokkal övezett négy csontvázas temetkezés

számára kifejezetten nagyméretű sírgödröket alakítottak ki (3. kép 3.; 4. kép 1.), melyekbe két vázat is kissé diagonálisan fektettek.

A hegyfalui temetőben a rablógödröket leszámítva szuperpozíció, rátemetkezés, többes temetkezés nem volt, a sírkerületek kizárólag egyetlen személy sírhelyének adtak helyet.

Legalább két sírban koporsó használata valószínűsíthető, az elszenesedett deszkamaradványok, valamint egy esetben a sír aljához képest magasan előkerülő edénymelléklet alapján.

### Bolygatás

A sírokat szinte kivétel nélkül még a vaskorban megbolygatták. A mozgatórúgó néhány esetben rituális jellegű lehetett. Valószínűleg ez állt a koponyák két esetben megfigyelt eltűnése, valamint a különböző temetkezésekből származó emberi maradványok összekeverése mögött is: az egyik hamvasztásos sírből néhány csigolya és egy koponya (4. kép 2.), egy másiktól egy combcsont került elő.

A bolygatások másik, gyakoribb oka az anyagi haszonszerzés lehetett, erre utal, hogy a vastárgyak mellett csak néhány bronz fibula és karikaékszer maradt a sírokban. Számolni lehet azzal is, hogy egy sírt különféle okokból, akár több alkalommal is megbolygathattak.

### Sírkerületek

A temető különlegességét az árokkeretes sírok nagy száma, és magas aránya adja.

A sírkertek kialakítása már az urnamezős kultúra idején megfigyelhető. A szokás a Hallstatt- és La Tène-kultúrákon keresztül, a római császárkorban is folytatódott.<sup>3</sup>

A késő vaskori Európa számos területével szemben, a Kárpát-medencéből alig ismertek olyan temetők, ahol a sírokat árokokkal övezték volna. Magyar-

országon kizárólag Győr-Moson-Sopron megyéből: Beziről<sup>4</sup> és Ménfőcsanakról<sup>5</sup> kerültek elő hasonló jellegű lelőhelyek. Szlovákiában, a Dunamenti-alföld területén a sírkerületek több szórványos előfordulása ismert,<sup>6</sup> de kizárólag a csúzi (Dubník) temetőben jelenik meg a szokás tömegesen.<sup>7</sup> A sírkerületekbe történő temetkezés gyakorlata Ausztriában a Bécsi-medencében is megtalálható,<sup>8</sup> de a szokás igazán a Traisen folyó völgyében, egy viszonylag szűk területen koncentrálódik.<sup>9</sup>

Hegyfalun, a feltárással érintett területen összesen 18 sírkerületet azonosítottunk, melyek mindegyike négyszögletes formát mutatott (1. kép 2.; 2. kép 1–4.).

A sírt övező árkok előfordulása rítustól, nemtől és életkortól függetlenül látszik. Kialakításuk során előszeretettel használták fel a szomszédos sírok már meglévő árkaikat, így a sírkerületek gyakran érintkeztek egymással. Ez szorosabb rokoni kapcsolatra utalhat, de létrejöttükben praktikus szempontok is szerepet játszhattak. Sírkerületeket csak abban az esetben kapcsolnak össze, ha azzal a többi sír közvetlen megközelíthetőségét nem lehetetlenítették el.

Több esetben megfigyelhető volt, hogy a sír nem az árokmal övezett terület közepén helyezkedett el. A temető DNy-i szélén, ahol a felszín meredeken lejtene kezdett, ez a jelenség látványosabban jelentkezett. Az itteni sírok a sírkerület középpontjához képest rendre ÉK-re, a magasabb fekvésű rész irányába tolódtak el. A talajvízszint aktuális szintje és a domborzati adottságok itt felülírták a szimmetria igényét. Ugyanakkor a sírok sírkerületen belüli rendhagyó elhelyezése bizonyos védelmet jelenthetett a sírrablásokkal szemben is.

Két kerítőárok belsejében nem találtunk sírt. Mivel

<sup>4</sup> BÍRÓ–MOLNÁR 2011; MOLNÁR 2014

<sup>5</sup> UZSOKI 1970, 1987; VADAY 2003, 2006; EGRY 2006

<sup>6</sup> Gelér (Holiare): BENADIK et al. 1957, 83–98, Obr. 24.; BENADIK 1963, 345.; Tótmegyer (Palárikovó): BENADIK 1975; Tornóc–Felsőjató (Třmovec nad Váhom–Horný Játov): BENADIK et al. 1957, 11–40., Obr. 3., BENADIK 1963, 340, 345–346.; Ipolykiskeszi (Malé Kosihy): BUJNA 1995; Bajcs (Bajč–Vlkanovo): BENADIK 1960, BENADIK 1963, 345.

<sup>7</sup> BUJNA 1989

<sup>8</sup> Mindenekelőtt Mannersdorfban: RAMSL 2011; kisebb számban Katzelsdorfban: URBAN et al. 1985; és Au am Leithagebirgenben, utóbbi helyen rendhagyó módon: NEBHAY 1973

<sup>9</sup> Kizárólag a tömegesebb előfordulások: Franzhausen (Nußdorf): NEUGEBAUER–GATTINGER 1988, 65.; MOSCATI et al. 1991, 190.; NEUGEBAUER 1992, 48, Abb. 13–14.; Inzersdorf–Getzersdorf: NEUGEBAUER 1992, 47.; NEUGEBAUER 1996; Herzogenburg: MOSCATI et al. 1991, 190.; NEUGEBAUER 1992, 41, 46.; Oberndorf: MOSCATI et al. 1991, 189.; NEUGEBAUER 1992, 41.; Pottenbrunn: RAMSL 2002

ezek a temető legmagasabb fekvésű részén helyezkedtek el, ahol a legvékonyabb volt a humuszréteg, ezért valószínű, hogy sekély, hamvasztásos temetkezésekről voltak itt. Ezeket a földművelés elpusztíthatta, erre utal a humuszosítás során, a felszínen talált szórvány vaslemezdarabka és több kalcinátum is.

Az árkok mérete nagy változatosságot mutatott. A legkisebb, egy gyereksírhoz tartozó árok oldalhossza kicsit több mint 4 m volt. A felnőttek esetében ez az adat 7–17 m között változott. A jellemző szélesség 0,7–1 m, a mélység 30–40 cm volt. A 9. számú árok kiemelkedett a többi közül 180 cm-es szélességével és 120 cm-es mélységével (2. kép 4.).

A temető kétségkívül legérdekesebb jelenségei a sírkerületek területén előkerült kisebb beásások voltak. Néhány kivételtől eltekintve az árokmal övezett terület sarkaiban helyezkedtek el, de hasonló objektumok az árkok között is előfordultak. A kerek, vagy kissé ovális, sekély gödrök (esetleg cölöplyukak) átmérője általában 50–70 cm között változott.<sup>10</sup> A beásások nyilvánvalóan a halottkultusz részét képező rituálék során játszottak szerepet. Értelmezésüket nehezíti, hogy alig került elő belőlük értékelhető leletanyag, számuk és elhelyezkedésük sem állandó. Hegyfalun – hosszas keresgélés ellenére is – sírkerületenként általában csak egy, néhány esetben kettő vagy három beásásra bukkanunk. A Kárpát-medencében egyedülálló jelenségek legközelebbi párhuzamai alsó-ausztriai lelőhelyeken találhatóak meg. Pottenbrunnban jellemzően a sírkerületek minden sarkából került elő ilyen objektum.<sup>11</sup> Mannersdorfban csak a temető ÉNy-i részén lévő 2. számú sírcsoportban jelenik meg, ahol sírkerületenkénti előfordulása a hegyfaluihoz hasonlóan alacsony, sironként általában egy.<sup>12</sup>

A jelenségek sírkerületenkénti alacsony száma meglepő, és egyúttal arra utal, hogy itt jórészt nem a több helyről ismert, négy cölöplyukkal ellátott sírkertek csonka töredékeiről, hanem egy eltérő gondolati háttér teljes értékű, intakt megjelenési formájáról van szó.

A jelenségek Hegyfalun is használhatónak tűnő értelmezési lehetőségét veti fel Peter C. Ramsel a Pottenbrunni temető 233. sírja kapcsán, ahol a sírkert sarkaiban talált – kerítésoszlopnak meghatáro-

<sup>10</sup> A fenti jelenségeken kívül egyértelműen cölöplyukként meghatározható objektumok is előkerültek néhány sírkerület belsejében, de ezek mérete kisebb volt, és elhelyezkedésükben szabályszerűség nem látszott.

<sup>11</sup> NEUGEBAUER 1993, 156–157.; RAMSL 2002, 19–22, Abb. 3.

<sup>12</sup> RAMSL 2011, 29, Abb. 181.

<sup>1</sup> Savaria Múzeum RA 2691-09

<sup>2</sup> Savaria Múzeum RA 3169-12

<sup>3</sup> NEUGEBAUER 1992, 29.

zott – négy cölöplyukat középen egy – a sír mellett elhelyezkedő – *bothros*ként meghatározott további objektum egészíti ki.<sup>13</sup>

Hasonló funkciója lehetett néhány hegyfalui sírkert területén előkerült beásásnak is: A KE 39. számú gödör közvetlenül a sír mellett, azzal érintkezve került elő (2. kép 3.). A KE 45. objektum a szokásostól eltérően nem a közrezárt terület sarkában, hanem a K-i oldal közepénél helyezkedett el (2. kép 4.).<sup>14</sup> Elhelyezkedésük, és a további hasonló objektumok környékbeli hiánya miatt sem kerítés, sem épület részeként nem értelmezhetőek.

Elképzelhető, hogy a sírkerületek belsejében magányosan jelentkező, kisebb gödrök mindegyike – elhelyezkedésüktől függetlenül – *bothros* volt.

### Leletanyag

Az árokkeretes temetőszerkezet Hegyfalun nem járt együtt a sírok kirívó gazdagsággal, sőt a leletanyag, feltehetően a bolygatások magas arányával összefüggésben, inkább szegényesnek mondható.

A női sírok jellemző leletei a fibulák (egy Münsingen- és két Duchcov-típusú), a bronzlemezből készült, gyöngyfűzér idomú kar- és bokaperecek, a bronzból öntött, plasztikus, gömb alakú elemekkel díszített, pecséltős végű karperecek.

A három fegyveres sír mindegyikéből került elő kard, hüvelyével együtt, két esetben a hamvasztásos síroknál megszokott módon, összehajtván. Két sír lándzsahegyet, az egyik ollót és kést is tartalmazott, a harmadikban a kardot pajzs egészítette ki.<sup>15</sup> Bronzdrótból hajlított karperec, és sárga alapszínen fehér-kék szemesgyöngy egy gyereksírból származott. Mindkét nemnél gyakran fordultak elő kerámiaedények és vasfibulák töredékei. A kerámiaanyagból egy bemélyített, egymásba kapaszkodó S-motívumokkal három sorban díszített palack (4. kép 3–4) emelhető ki.<sup>16</sup> A vizsgálatra alkalmas állapotú leletek alapján a temetőt a La Tène B időszakban nyitották, de használata a C1 időszakra is átnyúlhatott.<sup>17</sup>

### Összefoglalás

Jerem Erzsébet hívta fel a kutatás figyelmét a Fertő-tó környéki kelta csoportok szorosabb, akár etnikai jellegű összetartozására. A kohézió ismérveként, többek között, a sírkerületek használatát, a temetkezés során a kő- és fakonstruksiók alkalmazását jelölte meg.<sup>18</sup>

A hegyfalui temető kétségkívül ennek a tágabb értelemben vett Fertő-tó vidéki körnek a hagyatéka volt. Ez bizonyítja, hogy a késő vaskorban Vas megye É-i, Rába menti területei nem csak földrajzilag, hanem kulturális értelemben is a határokon átnyúló kiscsalpöldi régió szerves részét képezték.<sup>19</sup> Ugyanakkor a sírkerületek komplexitása révén a hegyfalui temető egykori használói közvetlen és erős alsó-ausztriai kötődéssel is rendelkeztek.

### Az embertani vizsgálat eredményei

#### Anyag és módszer

A vizsgálat 9 személy csontvázmardványain és további 18 személy hamvasztott maradványain történt, mivel a 22 sír temetkezéseinek kívül további hamvak származnak a sírokat övező árkokból, illetve két esetben a hamvasztásos sírban vázcsontok is voltak. A nemi és életkori alapadatok becslése és a korhasztásos maradványok vizsgálata Knußmann, Éry és Molleson összefoglalói<sup>20</sup> alapján történt. A testmagasság számítása Sjøvold<sup>21</sup> mindkét nemre, europid rasszkörre kidolgozott módszerével, a hosszúcsontok méretei alapján történt. A hamvasztott maradványok vizsgálata Lisowski, Nemeskéri és Harsányi, Wahl, Herrmann<sup>22</sup>, valamint Czigány<sup>23</sup> ajánlásait követte.

#### Embertani alapadatok<sup>24</sup>

*A vizsgálható korhasztásos csontmaradványok*  
KE 55. Két személy csontmaradványai. 1: 30–45 éves férfi; 2: 15–18 éves, nemi hovatartozása nem megállapítható (szórvány?).

<sup>18</sup> JEREM et al. 1981–82, 12.

<sup>19</sup> 2010-ben a Rába melletti Ikerváron dr. Kiss Péter egy hasonló korú és jellegű temetőrészletet tárt fel, ahol három sírt is négyszögletes árok övezett (Savaria Múzeum RA 3223-12).

<sup>20</sup> KNUSSMANN 1988, 160–232, 421–496; ÉRY 1992, 1–49; MOLLESON 1986, 95–118.

<sup>21</sup> SJØVOLD 1990, 431–447.

<sup>22</sup> LISOWSKI 1968, 76–83; NEMESKÉRI–HARSÁNYI 1968, 99–116; HERRMANN 1988, 576–585; égetési hőmérséklet becslése: WAHL 1981, 271–279.

<sup>23</sup> A gyermeki koponyacsontok felépítésének és vastagságának alapján történő életkorbecslés: CZIGÁNY 2000, 20.

<sup>24</sup> A vizsgálat eredményei bővebben: BALÁZS et al. 2015.

KE 70. 22–24 éves (valószínűleg) nő.

KE 73. 40–50 éves férfi.

KE 82. 1–2 éves gyermek.

KE 89. 25–35 éves (valószínűleg) nő.

KE 91. *Adultus* korú, feltételezhetően nő.

KE 103. 35–45 éves férfi.

KE 123. 30–34 éves nő.

KE 128. 40–60 éves nő.

#### Vizsgálható hamvasztásos csontmaradványok

KE 4. *Adultus*, feltehetően nő.

KE 6. 25–35 éves, feltehetően férfi.

KE 8. *Infans–juvenis* életkori kategóriájú.

KE 13. Életkora és nemi hovatartozása nem becsülhető.

KE 15. Életkora és nemi hovatartozása nem becsülhető.

KE 16. 14–17 éves fiatal.

KE 24. 2–10 éves gyermek.

KE 51. *Juvenis–adultus* életkori kategóriájú.

KE 52. 30–40 éves, valószínűleg férfi.

KE 64. 15–30 éves fiatal.

KE 83. *Adultus* életkori kategóriájú.

KE 86? (KE 50. sírban talált hamvak). 20–30 éves.

Azonos fizikai jellemzői alapján a maradványok a külön csomagban lévő KE 86. számú maradványokhoz tartoznak.

KE 91. 15–20 éves fiatal.

KE 92. 17–20 éves fiatal.

KE 93. 18–25 éves fiatal.

KE 113. *Adultus* életkori kategóriájú.

KE 119. 11–15 éves gyermek.

KE 121. 4–6 éves gyermek.

### Eredmények megbeszélése

A Közép-Franciaország és Csehország közötti területen a Kr. e. 8. századtól kezdődően alakult ki az a régészeti anyagi homogenitás, amit az 5. század közepétől La Tène civilizációnak lehet nevezni.<sup>25</sup> Zoffmann Zsuzsanna embertani megállapításai és összehasonlító elemzése alapján a dunántúli La Tène kelták a csehországi betelepülési irányból érkeztek régióinkba. A Dunántúl területén embertanilag nagyfokú heterogenitás a jellemző. Feltételezhető, hogy a gracilis és robosztus mediterránok, a *nordikusok* és a *cromagnoidok* egy része az őslakosság (vagy a csatlakozott nem kelta töredék népek) képviselői, a rövidfejű népségek pedig a kelta bevándorlók lehettek. Összehasonlításai alapján a dunántúli kelták

közelebbi embertani párhuzamait a cseh, az embertanilag kissé távolabbiakat pedig a szlovák mintákban találjuk meg.<sup>26</sup> Dél-Szlovák lelőhelyek vizsgálata alapján Vlcek<sup>27</sup> embertani anyagának kapcsolódását – a magyarországi hasonlóság mellett – morva területek és Ausztria irányába tudta meghatározni.

A hegyfalui vizsgált csontvázas sírok csontanyaga minden tekintetben alacsony reprezentativitással, megtartása rossz. A hamvasztott maradványok mennyisége, tömege és kiégetettsége tág határok között mozog. A fizikai jellemzők alapján a gyakoribbnak tekinthető alacsony hőfokú égetettségtől a magasabb hőfokig bezárólag – akár azonos temetkezésen belül is – változatos képet kapunk. Ez megfelel – többek közt – Tankó és Tankó<sup>28</sup> Ludas hamvasztott anyagán történt megfigyeléseinek is. Ugyanakkor az időszak nem egységes hamvasztási gyakorlatára utal például Zoffmann tanulmányában<sup>29</sup> az Ordacsehi, Kécsimező lelőhelyen az egyenletes, magas hőfokú égetést mutató fizikai jellemzők ismertetése, vagy az ausztriai Wohlsdorf lelőhely egységesen alacsony hőfokon végzett hamvasztásai.<sup>30</sup> Megemlíteném, hogy a hegyfalui hamvasztott maradványok között a gerinc csigolyái nem fordultak elő, a medence töredékei is ritkán. Ez arra utalhat, hogy a jelentősebb hőhatás a törzsre irányult, a végtagok és a fej nem a tűz centrumában feküdtek. A holttesteket valószínűleg hanyatt fekvő helyzetben helyezték a máglyára, amelynek nagyobb tüze, parazsa a törzs alatt lehetett. A szélen lévő területekről történhetett (eltérő mennyiségben) a csontdarabkák összegyűjtése.

A vizsgálatok alapján mindkét rítus szerint temettek férfiakat és nőket, gyermekeket és felnőtteket egyaránt. Ez alapján kijelenthető, hogy egy település temetője került feltárásra. Becslés tehető a paleodemográfiai viszonyokra.<sup>31</sup> A maradványok alapján a születéskor várható élettartam 26,0 évre tehető. A szükséges modellek alkalmazásával történt korrekció után ez az érték azonban csupán 17,5 év. A 15 éves kort megérték további várható élettartama férfiak esetében 23,2 év, nőknél pedig 18,7

<sup>26</sup> ZOFFMANN 1999, 33–49, 2005, 103–129, 2009, 115–121; ugyanerre a következtetésre jutnak KÖHLER et al. 2007, 103–111.

<sup>27</sup> VLCEK 1957, 278–279.

<sup>28</sup> TANKÓ–TANKÓ 2012, 249–258.

<sup>29</sup> ZOFFMANN 2012, 41–50.

<sup>30</sup> TÓTH 2014, kézirat: készült az ARGIS Archäologie Service (Soboth, Ausztria) részére.

<sup>31</sup> ACSÁDI–NEMESKÉRI 1970. ajánlásai alapján.

<sup>13</sup> RAMSL 2012, 187, Abb. 7.

<sup>14</sup> Hegyfalun az ilyen típusú objektumokból értékelhető leletanyag általában nem került elő, ez alól kivételt képez a KE 39. gödör, amelyben egy csontárat találtunk.

<sup>15</sup> Sajnos ezt a sírt a lőszermentesítés során a tűzszerszerek erősen megrongálták.

<sup>16</sup> Az edény díszítése a cserszegtomaji urnához hasonló (HUNYADI 1942, LXXVII/1., 1944, 142.)

<sup>17</sup> A leletek restaurálása még folyamatban van.

<sup>25</sup> SZABÓ 2005, 14.

év. Nők esetében két halandósági csúcsot becsülhetünk, egy kisebbet a szüléssel, gyermekággal kapcsolatban 15–20 éves korban, majd egy magasabb halandóságot 25–30 éves korban. A férfiaknál egy halandósági csúcs a jellemző; 30–40 éves korban. Ezek a tapasztalt és becsült értékek megfelelnek a Zoffmann<sup>32</sup> összefoglaló munkájában ismertetett, az időszakra jellemző számított értékeknek.

Hosszúcsontok alapján két nő esetében lehetett testmagasságot becsülni. A 154,6 cm-es és 157,2 cm-es értékek kissé elmaradnak az Éry által (36 nő átlagértéke alapján) a vaskorra meghatározott 158,77 cm-es átlagtól, de illeszkednek a variációterjedelemben.<sup>33</sup> Paleopathológiai szempontból fontos lelet a KE 103-as számú férfi koponyája. A rendkívül töredékes, kóros folyamatot vagy elváltozást nem mutató koponya bal oldali falcsontjának két hiányos darabja összeilleszthető. Rajta a *sutura coronalis* mögött 28 mm-el, a *sutura sagittalis* alatt 45 mm-el egy 17 mm átmérőjű, gyógyulási nyomot nem mutató, kerek, fűrt trepanációs nyílás, amely a belső *corticalis*-ban fejeződött be; onnét pattintották ki a csontkorongot (a szél tanúsága szerint). Ezzel a módszerrel – a beavatkozás során – az agyburkok nem sérültek meg. A teljes trepanációhoz kapcsolódik, azt jelképes trepanációként metszi, egy sekélyebb, befejezetlen furat azonos átmérőjű íve. Egy közelebről nem beazonosítható helyzetű falcsont töredéken (belső felszínén sem találhatóak jellegzetes érlelfutások), szintén 17 mm-es átmérővel, a trepan-fűrt körívének a csontállományba mélyedő bevágódásának fél szakasza és középső rögzítő furatának gyógyulást nem mutató bemélyedése maradt fenn, mintegy harmadik, legkevésbé befejezett beavatkozás nyomaként (4. kép 5.).<sup>34</sup> A falcsonti tényleges, és az azt metsző jelképes, valamint a be nem fejezett trepanáció, a kisszámú hazai vaskori trepanációk<sup>35</sup> újabb érdekes darabja. A három furat azonos átmérőjű, gyógyulási nyomot nem mutatnak.

Hasonló, két egymást metsző (csak eltérő méretű: 18 és 14 mm átmérőjű), női koponya falcsontjába fűrt, gyógyulási nyomot nem mutató trepanációs nyílásról a ménfőcsanaki kelta anyagból Czigány és Egry számolt be.<sup>36</sup> Feltételezésük szerint leletük szoros kapcsolatban állhat a Bécsi-medence területén (Katzelsdorf és Guntramsdorf) talált azonos kelta időszakba tartozó lelőhelyek koponyalékeléses leleteivel. Az ismertetett 4 ausztriai koponya lékelését is fűróval végezték, túlélési nyom azokban az esetekben sem volt. Eltérés a ménfőcsanaki eltérő átmérőjű furatokkal szemben, hogy a Bécsi-medence kelta sírleletein, amelyek között 1–2 vagy 3 egymásba kapcsolódó lyuk szerepel, azonos átmérőjű fűrhengerrel végezték a beavatkozást. Ezek alapján a Hegyfalu térségében előkerült trepanáció technikája és kivitelezése is (a ménfőcsanaki kapcsolódáson túl, amire a régészeti leletanyag is utal) szintén a Bécsi-medence lelőhelyeivel mutat párhuzamot. Mivel Zoffmann, már hivatkozott munkái alapján, embertanilag a hazai antropológiai leletanyag a szlovákiai lelőhelyek anyagaival is mutat nem túl szoros párhuzamot, érdemes a dél-szlovákiai leletanyagot ilyen szempontból is megvizsgálni. Vlcek összefoglalójában<sup>37</sup> – több koponyán is – túlélési nyomot nem mutató, fűrt trepanációs nyílásról számol be. Azok átmérői azonban általában jóval nagyobbak; 30 mm feletti. (Túlélési nyomokat más technikával készült trepanált koponyákon igazolt.) Ezek alapján, a hasonlóságok és eltérések figyelembe vételével, a hegyfalui koponya (és népeség) kapcsolódása valószínűleg inkább az ausztriai népcsoportok irányában kereshető.

<sup>32</sup> ZOFFMANN 2011, 17–58.

<sup>33</sup> ÉRY 1998, 64.

<sup>34</sup> Meg kell említeni, hogy a töredékes homlokcsont pikkelyének jobb oldalán, a koronavarrat irányában szabályos félkörnek tűnő, 28 mm-es, befelé szűkülő, gyulladáshoz nem mutató elváltozás elsődleges vizsgálattal eltérő technikával készült, gyógyult trepanáció nyomának tűnik. Azonban a csontállomány mállása, elvékonyodása, a szemüreg felé alaktalanává válása és fokozódó erodáltsága a sírban történő hatásokkal, tafonómiai jelenséggel magyarázza a kialakult elváltozást, amelynek kerekded területén a két ellentétes póluson kistrágcshalók fognyomai is felfedezhetők.

<sup>35</sup> JÓZSA–FÓTI 2007, 14–15.

<sup>36</sup> CZIGÁNY–EGRY 2007, 37–44.

<sup>37</sup> VLCEK 1957, 203–289.

Péter Hornok – Gábor Tóth

## New data on the square-ditched graves of the La Tène period in Hungary A Celtic cemetery on the outskirts of Hegyfalu (Preliminary report)

**Keywords:** pre-development excavation, preliminary report; Hegyfalu, Berek-alja I, County Vas; Late Iron Age, La Tène; cemetery, square-ditched graves, trepanation

In the course of the excavations at the Berek-alja I site on the outskirts of Hegyfalu (id. no. 67169),<sup>1–21</sup> we uncovered the section of a Late Iron Age cemetery as well as a scatter of Bronze Age and Árpáadian Age settlement features. In addition to the twenty-two burials, we also found ditches, post-holes and pits associated with the burial ground (Fig. 1. 1–2, Fig. 2. 1–4).

Although cremation graves dominated in the cemetery, we also uncovered several inhumation burials; many of the latter had an extraordinarily large grave pit and virtually each had been disturbed in the Iron Age. The charred wooden planks indicated the use of wooden coffins in at least two graves.

The most unusual trait of the cemetery was the large number and high proportion of graves enclosed by square ditches.<sup>3</sup> The custom of enclosing the grave within a ditch is barely attested in the Carpathian Basin during this period. In Hungary, graves of this type have been exclusively documented in County Győr-Moson-Sopron: comparable burial grounds have been reported from Bezi<sup>4</sup> and Ménfőcsanak.<sup>5</sup> Although ditch-enclosed burials have been sporadically attested on the plainland along the Danube in Slovakia,<sup>6</sup> their mass occurrence is only known from the Csúz (Dubník) cemetery.<sup>7</sup> While the practice of interring the deceased in graves enclosed by ditches is known in the Vienna Basin in Austria,<sup>8</sup> the main concentration of these burials can be found in the Traisen Valley.<sup>9</sup>

We identified eighteen square-ditched burials at Hegyfalu; it would appear that there was no correlation between the burial rite, the age and the sex of the deceased and deposition in a ditch-enclosed grave.

Another interesting trait, hitherto unencountered in the Carpathian Basin, was the occurrence of smaller pits and post-holes within the enclosures,<sup>210</sup> which, with a few exceptions, generally lay in the corners of the enclosed area. However, a few were found between the ditches too. These features undoubtedly played a role during the rituals performed as part of the funerary cult. Their function eludes interpretation because they yielded few distinctive finds and there was no regular pattern to their occurrence. Most grave enclosures contained one of these features, a few contained two or three such small pits or post-holes.<sup>11–12</sup>

Some of these features probably had a special function: Pit KE 39 lay adjacent to the grave, adjoining it (Fig. 2. 2). In contrast to the general practice, Feature KE 45 lay not in the corner of the enclosed area, but in the middle of the eastern side (Fig. 2. 4). Given their location and the lack of similar features in the area, they cannot be interpreted as part of a fence or a building. Their function may have resembled the pit near Grave 233 in the Pottenbrunn cemetery, which was interpreted as a bothros by Peter C. Ramsel.<sup>13</sup>

The square-ditched graves at Hegyfalu were not particularly lavishly furnished; in fact, the grave goods were rather modest, probably owing to the general disturbances to the burials (Fig. 3. 1–6; Fig. 4. 1–4).<sup>14–17</sup> The finds with a dating value indicate that the cemetery was opened in the La Tène B period, although its use probably extended into the C1 period.

<sup>1</sup> The footnote texts can be found in the Hungarian study.

<sup>210</sup> In addition to the above, several features that were clearly post-holes were found within the grave enclosure: their size was smaller and there was no regular pattern to their location.

Erzsébet Jerem had earlier noted the closer, perhaps ethnic relation between the Celtic groups settling in the area of Lake Fertő, citing burial in ditch-enclosed graves and the presence of stone and wooden structures in the graves as an indication of the close ties between them.<sup>18</sup>

In this sense, the Hegyfalú cemetery can undoubtedly be regarded as part of the legacy of the Lake Fertő group, indicated also by the fact that in the Late Iron Age, the northerly area of County Vas lying along the Rába River was part of the Little Hungarian Plain that extended beyond Hungary's modern borders not only geographically, but culturally as well.<sup>319</sup> At the same time, the one-time community using the Hegyfalú cemetery had direct, strong ties with Lower Austria. This archaeologically attested contact was also underpinned by the physical anthropological assessment of the biritual cemetery.<sup>20–33</sup> The trepanated skull of a 35–45-year-old man is noteworthy from a palaeopathological point of view (*Fig. 4. 5*). Parallels to the practice of trepanation can be cited from Győr-Ménfőcsanak and the cemeteries in the Vienna Basin.<sup>34–37</sup>

## Irodalom • References

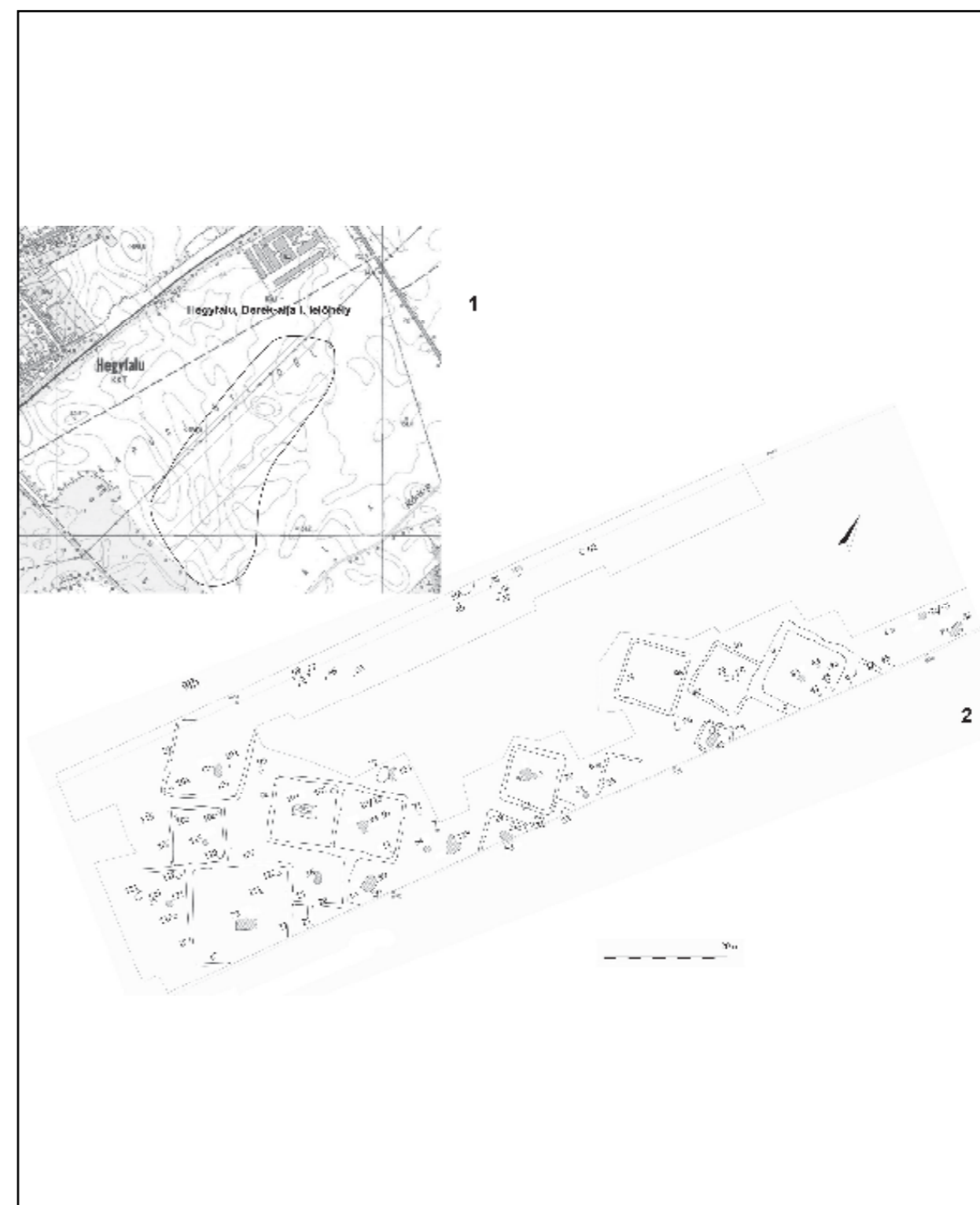
- ACSÁDI–NEMESKÉRI 1970 ACSÁDI, GY.–NEMESKÉRI, J.: History of human life span and mortality. Budapest, 1970.
- BALÁZS et al. 2015 BALÁZS A.–HORNOK P.–TÓTH G.: Birituális La Téne-kori temető hegyfalú határában (Vas megye). Embertani eredmények. *Specimina Electronica Antiquitatis* 21 (2015) 1–12.
- BENADÍK 1960 BENADÍK, B.: Keltké pohrebisko v Bajči–Vlkanove. *Slovenská Archeológia* 8/2 (1960) 393–451.
- BENADÍK 1963 BENADÍK, B.: Zur Frage von chronologischen Beziehungen der Keltischen Gräberfelder in der Slowakei. K otázke chronologických vzťahov keltských pohrebísk na Slovensku. *Slovenská Archeológia* 11/2 (1963) 339–390.
- BENADÍK 1975 BENADÍK, B.: Besonders angelegte Gräber auf keltischen Gräberfeldern der Slowakei und ihre gesellschaftliche Bedeutung. *The Celts in Central Europe. Pannonia konferenciák aktái, II. Alba Regia* 14 (1975) 97–106.
- BENADÍK et al. 1957 BENADÍK, B.–VLCEK, E.–AMBROS, C.: Keltké Pohrebiská na juhozápadnom Slovensku. *Keltische Gräberfelder der Südwestslowakei*. Bratislava, 1957.
- BÍRÓ–MOLNÁR 2011 BÍRÓ SZ.–MOLNÁR A.: Bezi, Faluhely-dűlő. In: Kisfaludy J. (Szerk./ed.) *Régészeti kutatások Magyarországon 2010. Archaeological Investigations in Hungary 2010*. Budapest 2011, 178.
- BUJNA 1989 BUJNA, J.: Das latènezeitliche Gräberfeld bei Dubník. *Slovenská Archeológia* 37/2 (1989) 245–354.
- BUJNA 1995 BUJNA, J.: Malé Kosihy. Latènezeitliches Gräberfeld. Nitra, 1995.
- CZIGÁNY 2000 CZIGÁNY J.: Rendellenes méretű és alakú gyermekkoponyák paleopathológiája. Budapest, 2000.
- CZIGÁNY–EGRY 2007 CZIGÁNY J.–EGRY I.: Egy ritka lékelt koponya a ménfőcsanaki kelta temetőből. *Folia Anthropologica* 5 (2007) 37–44.
- EGRY 2006 EGRY I.: Előzetes beszámoló a Győr-Ménfőcsanak, Eperföldeken végzett megelőző feltárásról (2005–2006.). In: Kisfaludy J. (Szerk./ed.) *Régészeti Kutatások Magyarországon 2006. Archaeological Investigations in Hungary 2006*. Budapest 2006, 27–53.
- ÉRY 1992 Éry K.: Útmutató csontvázletek vizsgálatához. ELTE kézirat. Budapest, 1992.

<sup>319</sup> In 2010, Dr. Péter Kiss excavated a similar cemetery section from roughly the same period at Ikervár, a site beside the Rába River, where three graves were enclosed by a rectangular ditch (Savaria Museum, Archaeological Archives, RA 3223-12).

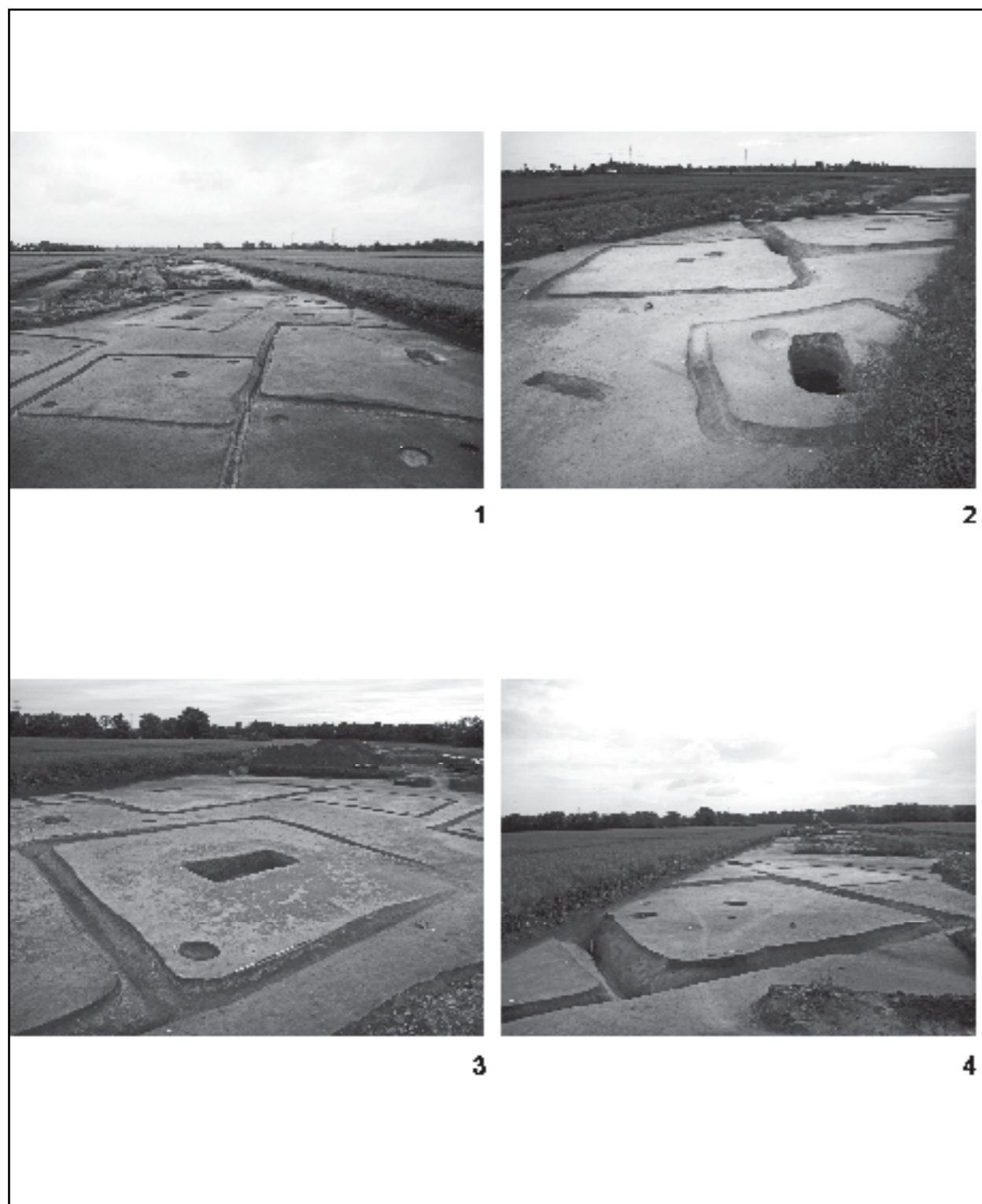
- ÉRY 1998 ÉRY, K.: Length of limb bones and stature in ancient populations in the Carpathian basin. *Humanbiologia Budapestinensis* 26 (1998) 1–87.
- HUNYADY 1942 HUNYADY, I.: Kelták a Kárpátmedencében. Táblakötet (Die Kelten im Karpatenbecken. Tafelband). *Dissertationes Pannonicae* II.18. Budapest 1942.
- HUNYADY 1944 HUNYADY, I.: Kelták a Kárpátmedencében. Szövegkötet (Die Kelten im Karpatenbecken. Texteband). *Dissertationes Pannonicae*. II.18. Budapest 1944.
- HERRMANN 1988 HERMANN, B.: Behandlung von Leichenbrand. In: Knussmann, R. (Hrsg.) *Anthropologie I*. Stuttgart–New York 1988, 576–585.
- JEREM et al. 1981–82 JEREM E.–KAUS, K.–SZÖNYI E.: Kelták és rómaiak a Fertő-tó vidékén. *Kelten und Römer um der Neusiedlersee*. Győr–Eisenstadt, 1981–82.
- JÓZSA–FÓTHI 2007 JÓZSA L.–FÓTHI E.: Trepanált koponyák a Kárpát-medencében. *Folia Anthropologica* 6 (2007) 5–18.
- KNUSSMANN 1988 KNUSSMANN, R. (Hrsg.): *Anthropologie I*. Wesen und Methoden der Anthropologie. Stuttgart–New York, 1988.
- KÖHLER et al. 2007 KÖHLER K.–BERNERT ZS.–HAJDU T.–KÖVÁRI I.: Embertani adatok a kárpát-medencei kelták történetéhez. A vizsgált lelőhelyek embertani leleteinek főbb metrikus és morfológiai jellemzői. In: Korsós Z.–Gyenis Gy.–Penksza K. (Szerk.) *V. Kárpát-Medencei Biológiai Szimpózium*. Budapest 2007, 103–111.
- LISOWSKI 1968 LISOWSKI, F. P.: The investigation of human cremations. In: Peter, R.–Schwarzfischer, F.–Glowatzki, G.–Ziegelmayr, G. (Hrsg.) *Anthropologie und Humangenetik*. Stuttgart 1968, 76–83.
- MOLLESON 1986 MOLLESON, T. I.: Skeletal age and palaeodemography. In: Bittles, A. H.–Collins, K. J. (eds.) *The biology of human ageing*. Cambridge Univ. Press, Cambridge–London–New York–New Rochelle–Melbourne–Sydney 1986, 95–118.
- MOLNÁR 2014 MOLNÁR, A.: (Poster) Das hallstattzeitliche Gräberfeld von Bezi. *Tagung Kosice*. 2014.
- MOSCATI et al. 1991 MOSCATI, S.(coordinator)–FREY, H. O.–KRUTA, V.–RAFTERY, B.–SZABÓ M. (eds): *The Celts*. Katalog. Milan, 1991.
- NEBEHAY 1973 NEBEHAY, ST.: Das latènezeitliche Gräberfeld von der Kleinen Hutweide bei Au am Leithagebirge, p.B. Bruck a.d. Leitha, NÖ. *Archaeologia Austriaca Beiheft* 11 (1973)
- NEMESKÉRI–HARSÁNYI 1968 NEMESKÉRI J.–HARSÁNYI L.: A hamvasztott csontvázleletek vizsgálatának kérdései. *Anthropologiai Közlemények* 12 (1968) 99–116.
- NEUGEBAUER 1992 NEUGEBAUER, J.-W.: *Die Kelten im Osten Österreichs*. St. Pölten–Wien, 1992.
- NEUGEBAUER 1993 NEUGEBAUER, J.-W. *Archäologie in Niederösterreich*. St. Pölten und das Traisental. St. Pölten–Wien, 1993.

- NEUGEBAUER 1996 NEUGEBAUER, J. W.: Eine frühlatènezeitliche Gräbergruppe in Inzersdorf ob der Traisen, NÖ. In: Jerem, E.–Krenn-Leeb, A.–Neugebauer, J.-W.–Urban, O. H. (Hrsg.) *Die Kelten in den Alpen und an der Donau*. Akten des Internat. Sym. St. Pölten, 14–18 Oktober 1992. Budapest–Wien 1996, 111–178.
- NEUGEBAUER – GATTRINGER 1988 NEUGEBAUER, J. W.–GATTRINGER, A.: Rettungsgrabungen im Unteren Traisental im Jahre 1988. Siebenter Vorbericht über die Aktivitäten der Abt. f. Bodendenkmale des Bundesdenkmalamtes im Raum St. Pölten–Traismauer. *Fundberichte aus Österreich* 27 (1988) 65–98.
- RAMSL 2002 RAMSL, P. C.: Das eisenzeitliche Gräberfeld von Pottenbrunn. Forschungsansätze zu wirtschaftlichen Grundlagen und sozialen Strukturen der latènezeitlichen Bevölkerung des Traisentales, Niederösterreich. *FÖ Materialhefte A* 11 (2002)
- RAMSL 2011 RAMSL, P. C.: Das latènezeitlichen Gräberfeld von Mannersdorf am Leithagebirge, Flur Reinthal Süd, Niederösterreich. *Mitteilungen der Prähistorischen Kommission* 74 (2011)
- RAMSL 2012 RAMSL, P. C.: Late Iron Age Burial Rites in Eastern Austria. In: Berecki, S. (ed.) *Iron Age Rites and Rituals in the Carpathian basin*, Proc. of int. Coll. Târgu Mureş 2011. Târgu Mureş, 2012. 183–188.
- SJØVOLD 1990 SJØVOLD, T.: Estimation of stature from long bones utilizing the line of organic correlation. *Hum. Evol.* 5. (1990) 431–447.
- SZABÓ 2005 SZABÓ M.: A keleti kelták. A késő vaskor a Kárpát-medencében. Budapest, 2005.
- TANKÓ–TANKÓ 2012 TANKÓ, É.–TANKÓ, K.: Cremation and deposition in the late iron age cemetery at Ludas. In: Berecki, S. (ed.) *Iron age rites and rituals in the Carpathian basin*. Târgu Mureş 2012, 249–258.
- TÓTH 2014 TÓTH, G.: Bericht über die anthropologischen Untersuchungen der latènezeitlichen Gräber in Wohlsdorf. *Manuscript*, 2014.
- URBAN et al. 1985 URBAN, O. H.–TESCHLER-NICOLA, M.–SCHULZ, M.: Die latènezeitlichen Gräberfelder von Katzelsdorf und Guntramsdorf, Niederösterreich. *Archaeologia Austriaca* 69 (1985) 13–104.
- UZSOKI 1970 UZSOKI A.: Előztes jelentés a ménfőcsanakai kelta temető ásatásáról. *Arrabona* 12 (1970) 5–89.
- UZSOKI 1987 UZSOKI, A.: Ménfőcsanak. In: *Corpus of Celtic finds in Hungary*. Transdanubia 1. (Eds.: Kovács, T., Petres, É., Szabó, M.). Budapest 1987, 13–61.
- VADAY 2003 VADAY A.: A ménfőcsanakai kelta lelőhely. In: *Visy Zs. (Szerk.) Magyar régészet az ezredfordulón*. Budapest 2003, 201–202.
- VADAY 2006 VADAY A.: A ménfőcsanakai kelta temető kronológiai modellje. *The chronological model of the Celtic cemetery of Ménfőcsanak*. *Arrabona* 44/1 (2006) 597–610.
- VLCEK 1957 VLCEK, E.: Anthropologie der Kelten in der Südwestslowakei. In: Benadik, B.–Vlcek, E.–Ambros, C. (Hrsg.) *Keltische Gräberfelder der Südwestslowakei*. Bratislava 1957, 203–289.
- WAHL 1981 WAHL, J.: Beobachtungen zur Verbrennung menschlicher Leichname. *Archaeologisches Korrespondenzblatt* 11 (1981) 271–279.

- ZOFFMANN 1999 ZOFFMANN, Zs. K.: Anthropological data of the Transdanubian prehistoric populations in the Neolithic, the Copper, the Bronze and the Iron Ages. *Savaria* 24/3 (1998-1999) 33–49.
- ZOFFMANN 2005 ZOFFMANN, Zs. K.: Prehistoric anthropological finds in the Carpathian basin and the Penrose connections of the ethnic groups they represent. *Praeistoria* 6 (2005) 103–129.
- ZOFFMANN 2009 ZOFFMANN, Zs. K.: Kelta kori embertani leletek Hajdú-Bihar megyéből. *Ősrégészeti Levelek – Prehistoric Newsletter* 11 (2009) 115–121.
- ZOFFMANN 2011 ZOFFMANN, Zs. K.: Kárpát-medence területéről származó neolitikus, réz-, bronz- és vaskori sorozatok halandósági táblái. *Folia Anthropologica* 10 (2011) 17–58.
- ZOFFMANN 2012 ZOFFMANN Zs. K.: Birituális kelta temető embertani leletei Ordacsehi-Kécsimező lelőhelyről. *Folia Anthropologica* 11 (2012) 41–50.

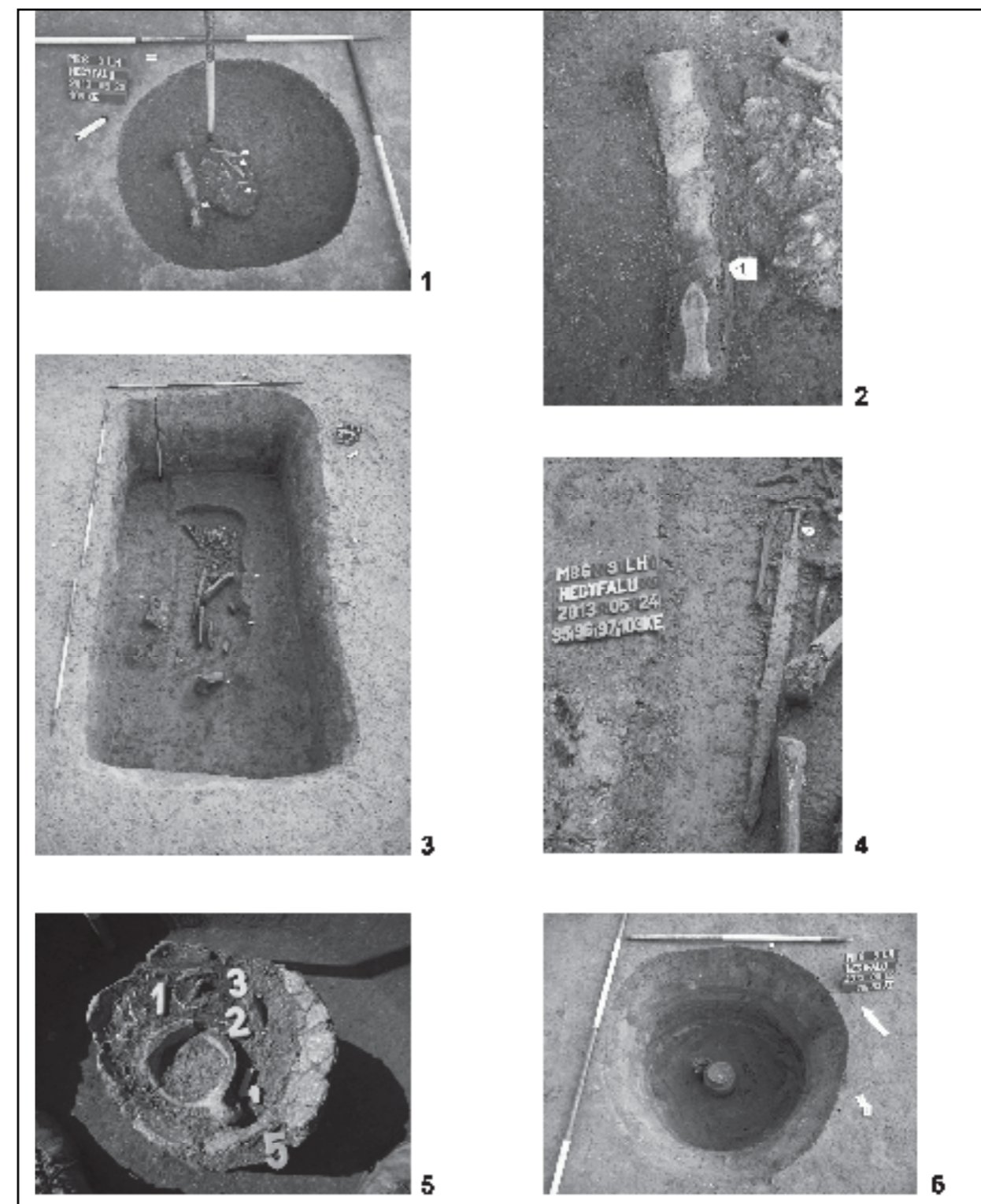


1. kép: 1. A lelőhely földrajzi helye; 2. A feltárt terület.  
Fig. 1: Hegyfalu, Berek-alja I. 1. Location of the excavation on a topographic map; 2. plan of the excavation

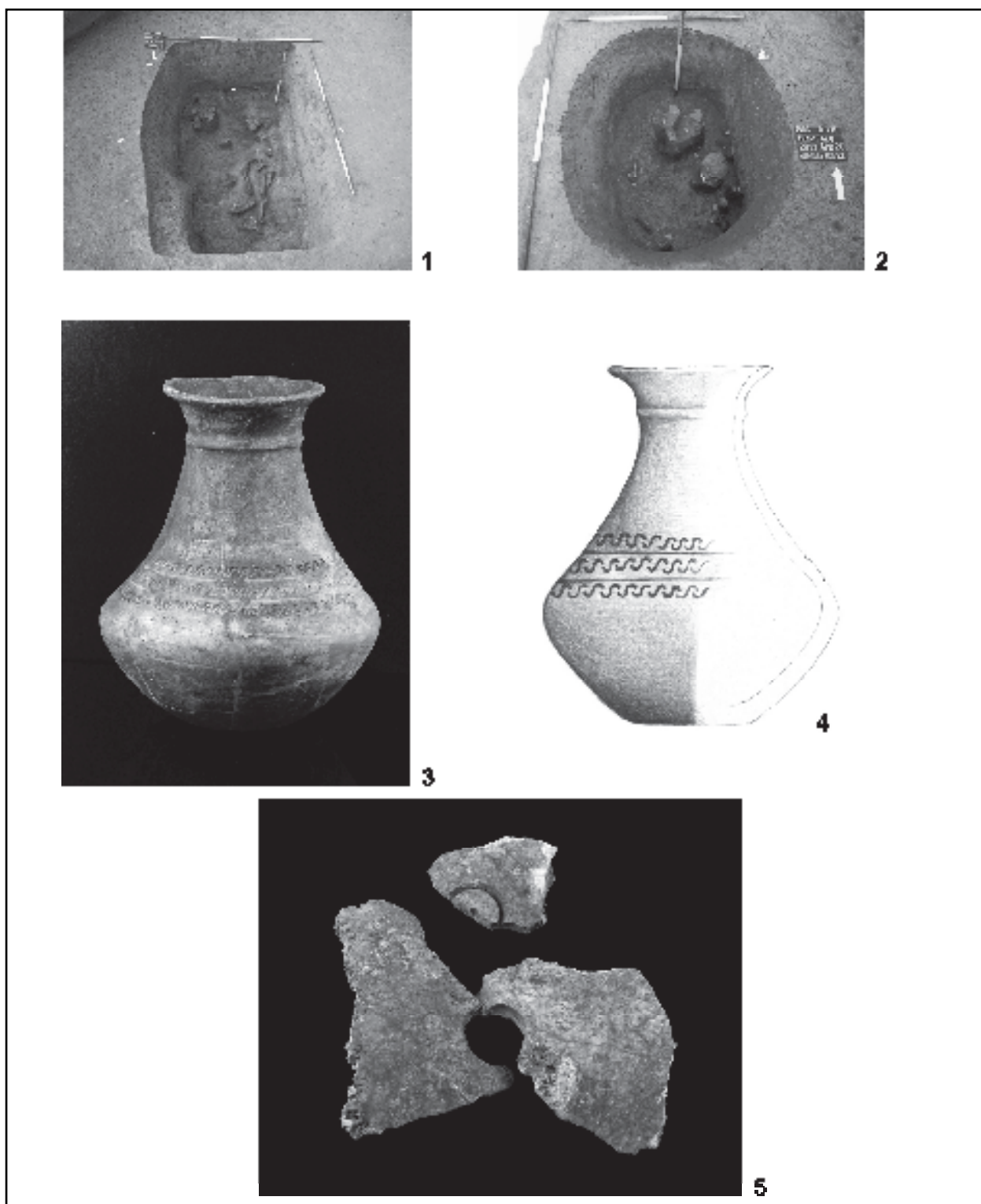


2. kép: Hegyfalu, Berek-alja I. 1. A feltárás DNy-i irányból; 2. A KE 103, 113, 73, 121. temetkezések sírkerületei; 3. A KE 42, 79, 83. temetkezések sírkerületei; 4. A feltárás ÉK-i irányból. Előtérben a KE 83. sír és az azt övező KE 9. mély árok.

Fig. 2: Hegyfalu, Berek-alja I. 1. View of the excavation from the south-west; 2. the enclosure ditches of Graves KE 103, 113, 73 and 121; 3. the enclosure ditches of Graves KE 42, 79 and 83; 4. view of the excavation from the north-east, with Grave KE 83 and its deep enclosure ditch (KE 9) in the foreground



3. kép: Hegyfalu, Berek-alja I. 1–2. KE 109/113. sír; 3–4. KE 95/103. sír; 5. KE 25/64. gyereksír; 6. KE 78/83. urnasír  
Fig. 3: Hegyfalu, Berek-alja I. 1–2. Grave KE 109/113; 3–4. Grave KE 95/103; 5. Grave KE 25/64, a child burial; 6. Grave KE 78/83, an inurned burial



4. kép: Hegyfalu, Berek-alja I. 1. KE 27/89. női sír; 2. KE 49/52. hamvasztásos temetkezés a sírba helyezett további koponyával; 3–4. KE 30/73. sír edénye (Rajz: Kenesei Ágnes, Fotó: Tárczy Tamás); 5. Fürt trepanáció nyomai a KE 95/103. sírból származó koponya töredékein (Fotó: Tárczy Tamás)

Fig. 4: Hegyfalu, Berek-alja I. 1. Grave KE 27/89, a female burial; 2. Grave KE 49/52, a cremation burial with another skull placed in the grave; 3–4. vessel from Grave KE 30/73 (drawing: Ágnes Kenesei, photo: Tamás Tárczy); 5. traces of drilled trepanation on the skull fragments from Grave KE 95/103 (photo: Tamás Tárczy)