

Kalli András – K. Tutkovics Eszter

## Középső neolitikus és szarmata település Bükkábrány határában (Előzetes jelentés a Bükkábrány, Bánya VII. [Vasúti-dűlő] lelőhely 2011-ben végzett régészeti feltárásairól)

**Kulcsszavak:** megelőző feltárás, előzetes jelentés; Bükkábrány, Bánya VII., Borsod-Abaúj-Zemplén megye; középső neolitikum, AVK I, Szatmár-csoport, településszerkezet, római császársor



Bükkábrány, Bánya VII. (Vasúti-dűlő) lelőhelyet (lelőhely azonosító: 55321) a bányabővítéshez tartozó terepbejárásokon azonosították a Herman Ottó Múzeum régészei 2006-ban a Mátrai Erőmű Zrt. lignitbányájának területén, Bükkábrány községtől DK-re, mintegy 2 km-re (1. kép). Maga a lelőhely egy, a környezetéből kissé kimagasodó ÉK–DNy-i irányú, alacsony vonulaton helyezkedik el, amely merőleges a közelben lévő Csincse-patak folyására. Az ásatás 2011. júniusától 2011. decemberéig tartott, amelynek során közel 3 hektáron került feltárássá egy középső neolitikum időszakához tartozó AVK I és egy római császársori, szarmata településrészlet (2. kép).<sup>1</sup>

Az ásatási felszín területét egy, a bánya által létesített csorga<sup>2</sup> vágja ketté egy általunk K-inek, illetve Ny-inak nevezett területre. Tekintve, hogy az ásatási felszín nem fedte le a terepbejárás meghatározott lelőhely területét, a feltárás során folyamatosan bővítettük a felszínt az indokolt irányokba.

Annak ellenére, hogy a feltárási munkálatok még a 2012. évben is tovább folytatódtak, a lelőhely ismertetését jellege miatt mégis fontosnak tartottuk egy előzetes közlés formájában, amelyben a hangsúlyt a település szerkezetének bemutatására helyeztük.<sup>3</sup>

### A neolitikus település

#### A település szerkezete (3. kép)

A feltárás eredményei alapján a bükkábrányi VII. lelőhelyen a DNy–ÉK-i irányban, lineárisan húzódó települést ÉNy-ról szabálytalan alakú, többnyire nagyméretű, kevés leletanyagot szolgáltató gödörkomplexumok kísérik. Ezekről DK-re található az ÉNy–DK-i irányú, nagyméretű, igen sekély, hosszanti gödrök (Längsgrube). Ezek között, de azoktól DK-i irányban eltolva kerültek elő a házakat jelző cölöphelyek, szintén ÉK–DNy-i irányú sort alkotva. A cölöphelyektől DK-re, DK–ÉNy-i tájolású csontvázas zsugorított temetkezéseket tártunk fel. A temetkezéseket DK-ről egy objektumtól részben mentes, nagyjából 50 m széles üres sáv kíséri, melynek közepén két kutat tártunk fel. Ettől a sávtól DK-re az előbb vázolt településszerkezet tükrözve jelenik meg, ugyancsak cölöphelyekkel, hosszanti gödrökkel és egyéb gödrökkel, gödörkomplexumokkal. Ennek a zónának az érdekessége, hogy az itt feltárt két temetkezés hosszanti gödrökből került elő.

A Bükkábrány, Bánya VII. lelőhelyen feltárt AVK I települést a tudatos térrendezés emeli ki a korszak egyéb települései közül. Ennek bizonyítéka, hogy a különböző objektumtípusok – gödörkomplexum, hosszanti gödör, cölöphelyek és temetkezések –

alkotta egységek mindig ebben a szigorú rendben ismétlődnek. A fentebb említett középső, részben objektummentes sávban található két kút pedig a település tengelyeként értelmezhető azáltal, hogy két oldalukon megtükrözve jelennek meg a települési egységek, még inkább bizonyítva a tudatos térhasználatot.

### Gödörkomplexumok

A településszerkezet széleit szabálytalan alakú, többnyire nagyméretű és viszonylag nagy mélységű gödörkomplexumok alkották. Ezek rendszertelenül egymásba ázott gödrökből álltak össze, melyekből szegényes leletanyag került elő: kisméretű, díszítetlen kerámiatöredékek, kis mennyiségű állatcsont. Érdekesség, hogy a neolitikus településről származó őrlőkő töredékek túlnyomó többsége ezekből származik.

### Hosszanti gödrök

A gödörkomplexumoktól DK-re elhelyezkedő, ÉNy–DK-i tengelyű hosszanti gödrök már a humusz–szubhumuszban kezdődtek, ugyanakkor a legtöbb esetben rendkívül sekélyek voltak. Ezek egy része hosszúkas alakú, nagyméretű, egyenetlen aljú, esetenként rendkívül hosszú, összefüggő gödör volt. Előfordultak ÉNy–DK-i irányban egymás mellé ázott, szabálytalan vagy kerek alakú és változó méretű gödrök formájában is. Négy esetben ívelt oldalú, viszonylag egyenes aljú, nagyméretű, hosszú, szabályos piskóta alakban tártuk fel ezeket az objektumokat. A hosszanti gödrök egységes betöltéssel rendelkeztek.<sup>4</sup> Némelyikben égett házomladékot találtunk rengeteg kisebb-nagyobb vessző- és áglyenyomatos paticsdarabbal, nagy mennyiségű kerámiatöredéket, vagy nagyméretű hombáredények összeálló töredékeit az objektumok bizonyos részein felhalmozva. A hosszanti gödrökből előkerült tekintélyes mennyiségű és gazdag leletanyag teszi ki a neolitikus település leletmennyiségének döntő többségét.

### Cölöplyukak, házak

A cölöplyukak hármass csoportokba rendeződve a hosszanti gödrök közötti zónában, de azoktól DK-i irányban eltolva kerültek elő. A lelőhely érdekessége, hogy szinte kivétel nélkül csak az épületek oromfalát alkotó első oszlopsort lehetett

megfigyelni. Ezek a településszerkezet DNy–ÉK-i irányát kiadó sort alkotnak, jelezve az egykori házak ÉNy–DK-i tájolását. Többször megfigyeltük, hogy az oromfalat alkotó három cölöplyuk közül a középső látványosan mélyebb és valamivel nagyobb volt a szélső cölöplyukaknál. Magyarázható ez azzal, hogy a külső cölöpök a külső falat, míg a középsők a tetőt tartották.<sup>5</sup> Kevés esetben kerültek elő egyazon épület belső, a hosszanti gödrökhöz közelebb eső cölöplyukai. Ezek mindegyikére jellemző, hogy jóval sekélyebbek és kisebb méretűek voltak az oromfalat alkotó cölöplyukakhoz képest. Ezek alapján csupán annyi rekonstruálható bizonyossággal, hogy a cölöpből álló négyzetes szerkezetű házak rövid oldalukon három cölöpből álltak. Egyetlen esetben lehetett dokumentálni, hogy egy épületnek öt cölöplyukból álló sor alkotta az oromfalat. A VII. lelőhelyhez közeli Bükkábrány, Bánya II. lelőhelyen azonos korú teleprészlet feltárása során a cölöplyukak egy esetben 4×3-as, egy másik esetben pedig 7×3-as szerkezetet adtak ki.<sup>6</sup> A hasonló korú gubakúti településen szintén 4×3 szerkezetben elhelyezkedő cölöplyukak kerültek elő.<sup>7</sup> In situ házomladék nem került elő, bár több cölöplyukban találtunk leégett paticsomladékot.

### Temetkezések

A cölöphelyek jelezte házaktól DK-re, összesen tizenkilenc melléklet nélküli, zsugorított pózban, bal oldalukra fektetett, DK–ÉNy-i tájolású csontvázas temetkezést tártunk fel.<sup>8</sup> A csontok rendkívül rossz megtartásúak, a vázak pedig a legtöbb esetben erősen hiányosak voltak. A temetkezések túlnyomó többsége (tizenkettő) – ahogya a 3. kép kiemelt részén látható – a település egy zónájában összpontosultak, egy kisebb csoportban. Ettől a csoporttól elkülönülve további öt magányos temetkezést tártunk fel. A települési struktúra tengelytől DK-re húzódó, csorgától K-re található részének érdekessége, hogy az itt feltárt temetkezések hosszanti gödrökből kerültek elő. Egy esetben beszélhetünk szabályos temetkezésről: DK–ÉNy-i tájolással, zsugorított

<sup>1</sup> A feltáráson részt vett Galkó József régésztechnikus. Ezúton is szeretnénk megköszönni dr. Csengeri Piroskának a feltáráson és a cikk megírása során nyújtott segítségét, illetve Füzesi Andrásnak a lelőhely térinformatikai feldolgozását. A lektori véleményért és segítségért dr. Anders Alexandrának tartozunk köszönettel.

<sup>2</sup> A csorgák a bányagödör vízvezetését szolgáló keskeny árok, amelyek a szivattyúzott talajvizet hivatottak elvezetni.

<sup>3</sup> A kézirat lezárásakor (2011) csupán még a 2011. évi megfigyeléseket összegeztük. A 2012-ben befejezett feltárás eredményeinek ismertetése egy későbbi munka célkitűzése lesz. 2012-ben és 2013-ban további, erre a korszakra keltezhető településeket tártunk fel. A Bükkábrány, Bánya XI/A lelőhelyen teljes egészében sikerült feltárni a települést, kiegészítve további adatokkal az erre a területre jellemző, és a VII. lelőhelyen is megfigyelt szerkezetet.

<sup>4</sup> Ugyanez volt megfigyelhető Füzesabony, Gubakúton: DOMBORÓCZKI 1997, 21.

<sup>5</sup> Hasonló megállapítás Gubakút kapcsán: DOMBORÓCZKI 1999, 15–47.

<sup>6</sup> SELJÁN–VERES 2008, 5–28.

<sup>7</sup> DOMBORÓCZKI 1997, 21.

<sup>8</sup> A Mezőkövesd-Mocsolyáson és Füzesabony-Gubakúton feltárt temetkezésekben az elhunytakat szintén a bal oldalukra zsugorították. KALICZ–KOÓS 1997, 30. A neolitikus temetkezések összefoglalása: KALICZ–KOÓS 2000, 45–76. és DOMBORÓCZKI 1997, 22.

pózban, ugyancsak bal oldalára fektetett gyermek vázára bukkantunk egy hosszúkás alakú hosszanti gödör ÉNy-i részén. Egy másik, szintén hosszúkás alakú hosszanti gödörből pedig egy fiatal egyén felső teste került elő hasára fordítva, a gödör DNy-i részén Ny–K-i irányban.

A VII. lelőhelyen feltárt sírok száma az eddig megismert hasonló korszakú és típusú lelőhelyek között az egyik legmagasabb. Mezőkövesd, Mocsolyás 25,<sup>9</sup> Füzesabony-Gubakúton 13,<sup>10</sup> Tiszalúc, Sarkadon pedig 9<sup>11</sup> temetkezést tártak fel.

#### Kutak

A cölöplyuktól és a temetkezésektől DK-re húzódó objektumoktól mentes, nagyjából 50 m. széles üres sáv közepén két kutat tártunk fel.<sup>12</sup> A kerek, felső részükön tölcseresen szűkülő, alsó harmadukban hengeres alakú, egységesen 7,5 m mély kutakból nagy mennyiségű házomladék, kisebb és egész nagy lenyomatos, illetve egyszerű paticsdarabok kerültek elő, de csak feltűnően kevés, leginkább durva házi kerámia.

#### Tűzhelyek

Különböző gödrökhöz kapcsolódva nagyon rossz állapotú tűzhelyeket is feltártunk. Ezek nagyjából kerek, vöröses színű, átégett paticsos foltként, szerencsés esetben vörös „gyűrű” övezte, átégett paticsos foltként jelentkeztek. A tűzhelyek nyílhattak gödörkomplexumokba, hosszanti gödrök házaktól távolabbi végébe, vagy a hosszanti gödrökhöz hasonlóan gazdag leletanyagot szolgáltató kisebb méretű, kerek, sekély gödrökbe; egyszóval mindig a házaktól távol helyezkedtek el.

A települési képet kiegészítik a fenti kategóriák egyikébe sem sorolható egyéb objektumok. A hosszanti gödröktől elkülönülve, kisebb méretű, szabálytalan vagy kerek alakú, sekély, gazdag leletanyaggal rendelkező gödrök kerültek elő; a gödörkomplexumok zónájában pedig ugyancsak kisebb méretű, sekély, szegényes leletanyagú, kerek-ovális gödrök.<sup>13</sup>

#### Leletanyag

A lelőhelyen feltárt kerámiaanyag az AVK korai, a Szatmár-csoport időszakába sorolható mind készítési technikája, formakincse és díszítése tekintetében.<sup>14</sup> A leggyakoribb soványítóanyag a pelyva. A többnyire jól kiégetett töredékek színe a világosbarnától a feketéig terjed, de nagyszámban kerültek elő foltosra égetett darabok is. A felületkezelésben a durvítás, simítás és a polírozás is előfordul.

Az edényformák között megjelennek ívelt oldalú, négyszögletesedő testű vagy fordított csónakúp alakú tálak; ívelt oldalú, gömbös testű vagy széles szájú fazekak; hengeres nyakú, gömböstedű edények; alacsony nyakú palackok; hengeres, kónikus, négyszögletesedő csőtálpak; szűrőedények, csészék, poharak; durva kiképzésű miniatűr edények; tagolt perem és lekerekített vagy lapos aljkiképzés.

A díszítésben megjelennek egy vonalból álló, egyenes, párhuzamos vagy ívelt bekarcolt vonaldíszek, de előfordul meander vagy zezug vonal is; körömcspéses, ujbenyomkodás, plasztikus bütykök, rövid bevagdosások akár a teljes edényfelületen, Schlickwurf-díszítés. Festésre utaló nyomokat csak nagyon kevés esetben és csak nagyon elmosódottan találtunk.

A szintén figyelemre méltóan nagy mennyiségű kőanyagon belül különböző nyersanyagokból készült pattintott és csiszolt kőszközöket (vakarók, kaparók, pengék, kőbalták, vésők), ezek töredékeit, félkész példányait, pattintási hulladékot, magköveket különíthettünk el.

Az állati csontból készült eszközök között vannak ép eszközök (pl. árák, spatulák) és félkész darabok is. Egy csontdarabon például a félbehagyott átfúrás nyomát figyelhetjük meg.

Az állatcsont anyagon belül dominált a szarvasmarha, de találtunk kiskérődző csontokat, sőt teknőspáncélt is.

A szintén a hosszanti gödrökből előkerült agyagplasztika figyelemreméltó mind a kiképzés változatosságát, mind darabszámát tekintve. A megközelítőleg 50 darab antropomorf töredéken belül dominálnak a letört és eltérő módon kialakított fejtöredékek. A legtöbb esetben fordított háromszög alakú fejek kerültek elő bekarcolt szem- és szájbrázolással, alkalmanként jobb oldalukon

bony, Szikszói-Berek lelőhelyeken: DOMBORÓCZKI 2001, 67–94.

<sup>14</sup> A bükkábrányi kerámiaanyag párhuzamaihoz: KALICZ–MAKKAY 1977, 22–23.; ORAVEC 1997, 93–111.; KOVÁCS 2007, 19–38.

átfúrás nyomával. A különböző fejeken több esetben bekarcolással kialakított hájbrázolást lehetett megfigyelni. Nagy számban kerültek elő eltérő kiképzésű lapos vagy hengeres törzstöredékek is esetenként a háton, vagy a hasi részen bekarcolásokkal, mellábrázolással, letört vagy ép karokkal, lábakkal, ülő vagy álló helyzetben. Lábtöredékeket is találtunk, amelyek lábfején a lábujjakat bekarcolásokkal érzékeltették. Csupán két szobrocska került elő viszonylag ép állapotban.

Az agyagplasztikák sorát gazdagítják még állatszobrocskák („kentaurok”) legtöbbször letört lábakkal és fejjel, háromszög alakú fejet formázó edénydíszek vagy abban végződő edényfogók, miniatűr edénykék, változatos alakú és méretű agyaggyöngyök, állatfog alakú csüngők. Az agyagból készült használati tárgyak között különböző méretű kanalak és kanáltöredékek említhetők. Az agyagplasztika általános jellemzője a szándékos vagy véletlen törött jelleg. A feltárás legkülönlegesebb lelete is ehhez a leletcsoporthoz tartozik: egy szarvasmarha protoméval díszített edény oldaltöredéke.

A Bükkábrány, Bánya VII. lelőhelyen feltárt neolitikus településrészlet további adalékul szolgál Északkelet-Magyarország középső neolitikumának megismeréséhez, főként a korszak településszerkezetéről és a hitvilágról rendelkezésre álló ismereteinket gazdagítja.<sup>15</sup>

#### A szarmata településrészlet (4. kép)

A lelőhelyen feltárt objektumoknak csupán kisebbik hányada, 95 tartozott a szarmata település részletéhez. Ezek az objektumok kizárólag a csorgától Ny-ra eső területen helyezkedtek el annak ellenére, hogy a terepbejárásokon és a humuszolás megkezdése előtt a K-i részről is lettek szarmata cserepek gyűjtve. A telepjelenségek túlnyomó részét méhkas alakú tároló, illetve hulladék gödrök alkották, ezeken felül csupán két házat lehetett a korszakhoz kapcsolni. A szarmata objektumok több csoportban helyezkedtek el a lelőhelyen, több esetben a neolitikus agyagkitermelő gödrökbe voltak beleásva, így sokszor számottevőbb volt az őskori kerámia mennyisége a császárkori rétegekben.

Az említett objektumcsoportok nemcsak elhelyezkedésük szempontjából különíthetők el,

ugyanis leletanyaguk is szervesen eltér egymástól. Az egyik ilyen csoporthoz tartozik a lelőhely ÉNy-i részén magányosan elhelyezkedő, nagyon sekély ház. Ennek alakja majdnem szabályos téglalap volt kissé lekerekített sarkokkal, cölöpszerkezetre utaló nyomok viszont nem kerültek elő és leletanyaga is igen szegényesnek mondható. A ház körül több irányban is megkutattuk a területet, azonban újabb objektumok nem jelentkeztek a közelében. Ettől D-re egy másik csoport részeként, sokkal távolabb került elő egy teljesen más típusú ház. Ennek alakja jóval hosszúkásabb, É-i sarka pedig erősen lecsapott volt, továbbá öt cölöppel volt megerősítve. A cölöphelyek szerkezete és elrendezése alapján a háznak legalább két periódusát lehet megállapítani: az egyik középső cölöplyukon belül két további lemélyülést is megfigyeltünk, ezen felül pedig szenes réteget dokumentáltunk több esetben is. A szarmata cserepeken kívül az objektum betöltéséből néhány darab gyöngy is előkerült. A házat – a csoport részeként – szorosan tároló gödrök vették körül két oldalról. Ezekhez ÉK-i irányból kapcsolódott egy újabb csoport, amely félkörívesen fogott közre egy teljesen üres területet. Ezek a tároló gödrök igen közel helyezkedtek el egymáshoz, mélységük változó volt, azonban leletanyaguk szintén szegényesnek bizonyult. A csorga melletti részen egy újabb, nagyszámú objektumot tartalmazó gödör csoport került azonosításra. Leletanyagáról elmondható, hogy a gyér kerámiamennyiség mellett nagyszámú állatcsont és kézzel formált kerámia került innen elő. A két utóbbi csoport között elszórtan újabb objektumok voltak találhatóak két részletben. A lelőhely DNy-i területén egészen más jellegű gödrök helyezkedtek el két külön csoportot alkotva. Ezek leletanyaga jóval gazdagabb volt az előzőekhez képest, ugyanis a nagyszámú állatcsonton felül rengeteg kerámia került elő a szenes-hamus betöltésben, főként a D-i gödrökben.

<sup>9</sup> KALICZ - KOÓS 1997, 30.

<sup>10</sup> DOMBORÓCZKI 1997, 22.

<sup>11</sup> ORAVEC 1996, 51–62.

<sup>12</sup> A neolitikus és a szarmata telepeknek helyet adó kis dombháttól DNy-ra, annak lábánál is előkerült egy neolitikus kút.

<sup>13</sup> A bükkábrányi településszerkezethez hasonló séma volt megfigyelhető Heves megyében, igaz csupán részletekben és nem mindig egybefüggő felszínen Füzesabony, Gubakút mellett Kompolt, Kigyósér, Mezőszemere, Kismari-Fenek és Füzes-

<sup>15</sup> Jelen kézirat lezárása után, 2014-ben jelent meg a fentebb többször hivatkozott Mezőkövesd – Mocsolyás középső neolitikus települését feldolgozó monográfia: KALICZ–KOÓS 2014.

A feltárt szarmata település kis mérete és szegényes leletanyaga ellenére is lényeges információkkal bír a terület császárkori kutatásait illetően, ugyanis a következő években feltárandó, további e korszakhoz tartozó lelőhelyek eredményeivel együtt a térség mikrorégiós kutatása válik lehetővé.

Megemlítendő továbbá, hogy a VII. lelőhelytől nem messze, Bükkábrány és Csincse községek között húzódik a Csörsz-árok külső vonala,<sup>16</sup> illetve ettől kissé D-re Mezőkeresztes és Igrici között a belső vonal is.<sup>17</sup> A bánya területén a közeli jövőben bekövetkező feltárások egyikén feltehetően alkalmunk nyílik egy szakaszon a Csörsz É-i vonalának átvágására, így az árok és a közelében elhelyezkedő települések kronológiai viszonyának tisztázására is.<sup>18</sup>

<sup>16</sup> GARAM–PATAY–SOPRONI 2003, 155; Karte 14.

<sup>17</sup> GARAM–PATAY–SOPRONI 2003, 157; Karte 15.

<sup>18</sup> Jelen kézirat elkészülte óta, 2015 júniusáig összesen 13 szelvényt nyitottunk meg a Csörsz-árok területén, továbbá három nagyméretű szarmata temetőt és öt települést tártunk fel.

András Kalli–Eszter K. Tutkovics

## A Middle Neolithic and Sarmatian settlement on the outskirts of Bükkábrány (Preliminary report of the excavations at the Bükkábrány, Bánya VII [Vasúti-dűlő] site in 2011)

**Keywords:** pre-development excavation, preliminary report; Bükkábrány, Bánya VII, County Bor-sod-Abaúj-Zemplén; Middle Neolithic, ALBK I, Szatmár group, settlement layout, Roman Imperial period

The site (id. no. 55321) lying some 2 km from Bükkábrány was identified in the area of the lignite mine operated by the Mátra Power Plant by the archaeologists of the Herman Ottó Museum in Miskolc in 2006 (Fig. 1). Finds of the Middle Neolithic Alföld Linearbandkeramik I (ALBK) and of the Sarmatian period were collected on the north-east to south-west oriented ridge rising above the surrounding land. A roughly three hectares large area was archaeologically investigated between June 16 and November 30, 2011, and between July 2 and 11, 2012, in the course of which we uncovered an ALBK I settlement and a Sarmatian settlement of the Roman Imperial period (Fig. 2).<sup>1–3</sup>

By continuously enlarging the excavated area, we uncovered some five hundred archaeological features, whose majority could be assigned to the extensive ALBK I settlement. We were able to reconstruct the settlement's layout and spatial patterning (Fig. 3).

We found that the linear settlement extending in a roughly south-west to north-east direction was flanked by large pit complexes of irregular form containing few finds in the north-west, and that the shallow north-west to south-east oriented longpits (Längsgrube) lay to their south-west.<sup>4</sup> The post-holes outlining the houses lay among these longpits and formed rows similarly oriented north-east to south-west, although with a slight shift to the south-east.<sup>5–7</sup> We uncovered several south-east to north-west oriented crouched inhumation burials south-east of the post-holes. Lying south-east of the burials was a roughly 50 m wide zone that was virtually devoid of any features except for two wells in its central area. We found an inverted sequence of the same spatial pattern with post-holes, longpits and other pits and pit complexes described in the above south-east of this zone. Interestingly enough, the two burials in this settlement area had been deposited in longpits.<sup>8–11</sup>

The ALBK I settlement uncovered at the Bükkábrány, Bánya VII site stands out from among the period's other settlements by its apparently pre-planned spatial patterning, as shown by the consistent sequence and patterning of the units made up of various feature types – pits complexes, longpits, post-holes and burials – which invariably follow this strict order. The two wells<sup>12</sup> found in the zone devoid of other features can be interpreted as marking the settlement's axis since the settlement's units were mirrored on their two sides, underpinning the predetermined and organised use of space.<sup>13</sup>

In terms of their manufacturing techniques, form and ornamentation, the pottery finds from the site can be assigned to the early ALBK, to the Szatmár group.<sup>14–15</sup> Pottery was generally tempered with chaff. Surface treatments included coarsening, smoothing and polishing. Vessel forms range from bowls with gently curving sides, bowls with a more angular shape, conical bowls and globular bowls with gently curving sides to wide-mouthed pots, globular vessels with cylindrical neck, short-necked flasks, cylindrical and conical pedestals, strainers, cups, mugs and miniature vessels with coarsened surface.

Ornamental patterns include linear designs of one or more parallel straight or curved lines as well as meanders and zig-zag lines, pinched and fingertip impressed patterns, applied knobs, short grooves that sometimes cover the entire vessel surface and Schlickwurf barbotine. Very few traces of vessel painting were found in the ceramic material.

The large lithic assemblage is made up of chipped and polished stone tools and implements (scrapers,

blades, stone axes and chisels), their fragments, semi-finished pieces, debitage and cores of a wide range of raw materials.

The clay figurines recovered from the longpits are noteworthy in terms of both their astonishingly rich formal variety and their number. The fragments of the roughly fifty human figurines are dominated by head fragments representing several different types. Most are triangular in shape, with the eyes and the mouth indicated by incisions, and they are occasionally perforated on the right side. Coiffure was sometimes depicted with incisions on various head fragments. Only two of the figurines brought to light had survived in a relatively intact condition.

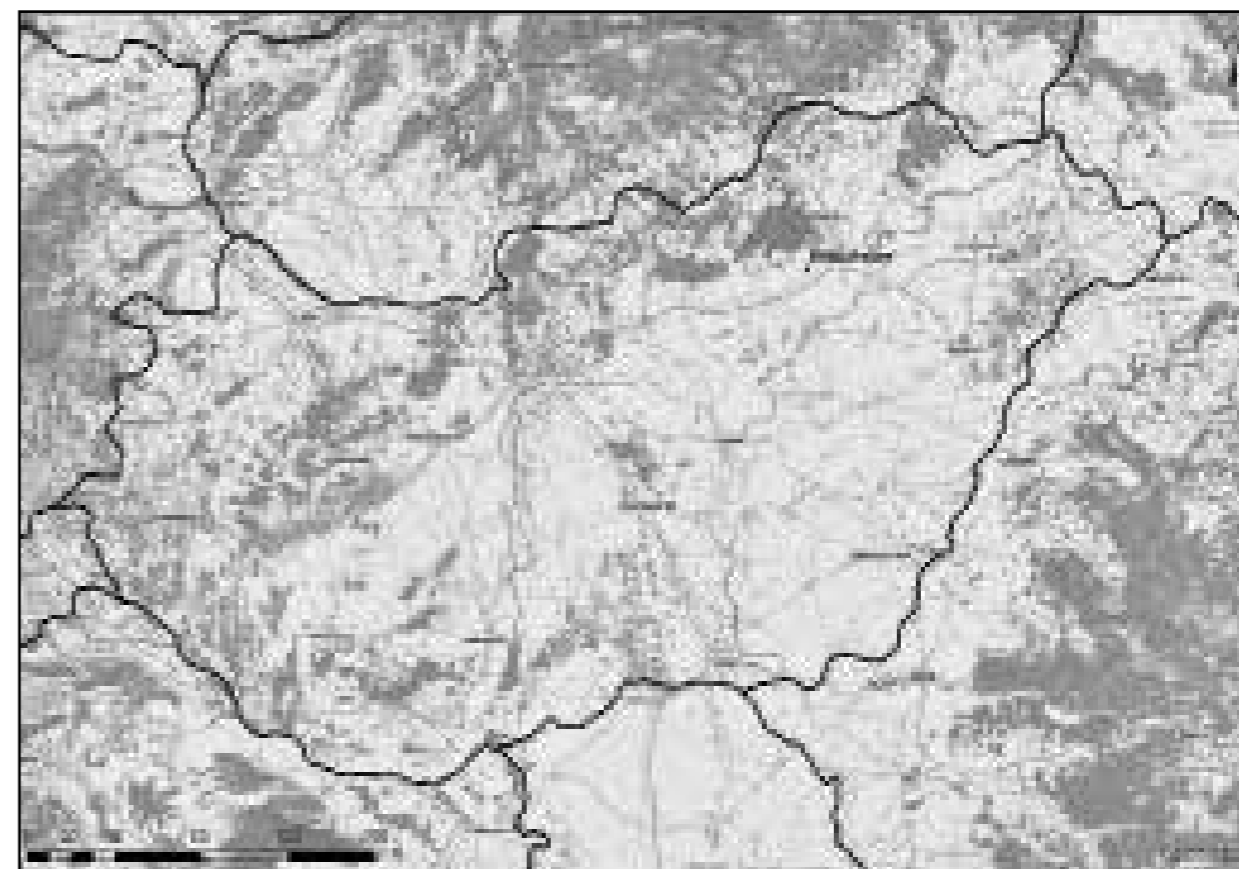
The corpus of figurines includes also the animal figurines (“centaurs”), whose head and feet often broke off, and triangular heads applied to vessels as well as vessel handles terminating in animal heads. Other clay finds range from miniature vessels to animal tooth-shaped pendants and clay beads of diverse shapes and sizes. The clay spoons of various sizes and their fragments can be assigned to the utilitarian objects made of clay, as can the vessel fragment decorated with a cattle protome, one of the most remarkable finds from the site.

A smaller number of features, ninety-five in all, represented the site’s Sarmatian occupation (*Fig. 4*). Most of the excavated settlement features were beehive-shaped storage or refuse pits; aside from these, two houses could be dated to this period. The Sarmatian features formed clusters and they were sometimes dug into the Neolithic loam pits, and in these cases, prehistoric pottery often dominated the ceramic material recovered from the layers of the Roman Imperial period. These clusters could be distinguished in view of their location as well as their finds. A solitary, rather shallow house with oblong groundplan lacking a timber framework in the site’s north-western portion was part of one of these feature clusters. Lying to its south, as part of another cluster, was a longish house with rounded corners on the northern side, which had been reinforced with five timber posts. Entirely different types of pits forming two clusters lay in the site’s south-western part. A much richer assemblage of finds compared to above was recovered from these pits: in addition to the high number of animal bones, their ashy-sooty fill yielded a substantial number of vessel fragments. Despite its small size and modest finds, the Sarmatian settlement provides important information for the period’s Roman Imperial period scholarship: together with the finds and findings of the period’s other sites, whose excavation is planned during the next years, it will contribute to the micro-region-level research of the broader area.<sup>16–17</sup>

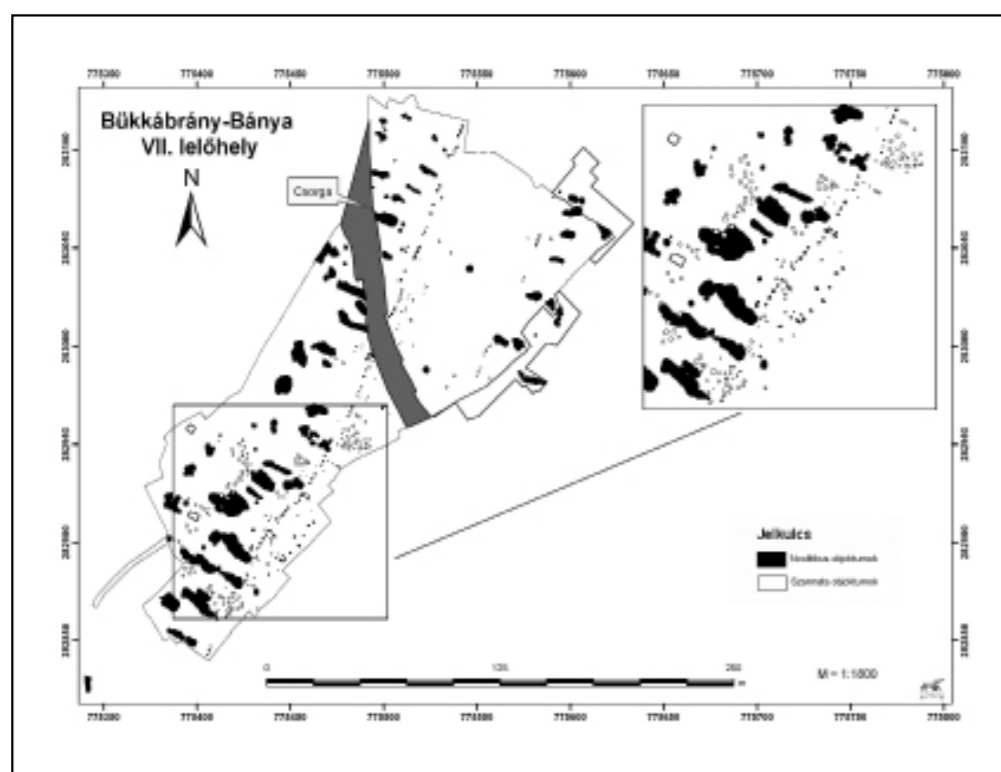
Irodalom • *References*

- DOMBORÓCZKI 1997 DOMBORÓCZKI L.: Füzesabony-Gubakút. Újkőkori falu a Kr. e. VI. évezredből. In: Raczkó P., Kovács T., Anders A. (szerk.) *Utak a múltba. Az M3-as autópálya régészeti leletmentései. Paths into the Past. Rescue excavations on the M3 motorway.* Budapest, 1997. 19–27.
- DOMBORÓCZKI 1999 DOMBORÓCZKI L.: Az újkőkor idősebb szakasza ÉK-Magyarországon a Heves megyei régészeti leletek fényében. The older phase of the Neolithic in North-eastern Hungary in the light of archaeological finds from Heves County. In: *Early farmers in Europe, Valencia 1999*, 15–47.
- DOMBORÓCZKI 2001 DOMBORÓCZKI L.: Településszerkezeti sajátosságok a középső neolitikum időszakából, Heves megye területéről. Characteristics of Settlement Patterns in the Middle Phase of the New Stone Age from the Area of Heves County. In: Dani J. et al (szerk.) *ΜΩΜΟΣ I. Fiala Óskoros Kutatók I. Összejövetelének konferenciakötete.* Debrecen, 2001, 67–94.
- GARAM ET AL 2003 GARAM, É.,–PATAY, P.,–SOPRONI, S.: Sarmatisches Wallsystem im Karpatenbecken. *Régészeti Füzetek Ser. II. No. 23.* Budapest, 2003.
- KALICZ–KOÓS 1997 KALICZ N.–KOÓS J.: Mezőkövesd-Mocsolyás. Újkőkori telep és temetkezések a Kr. e. VI. évezredből. In: Raczkó P., Kovács T., Anders A. (szerk.) *Utak a múltba. Az M3-as autópálya régészeti leletmentései. Paths into the Past. Rescue excavations on the M3 motorway.* Budapest, 1997. 28–33.
- KALICZ–KOÓS 2000 KALICZ N.–KOÓS J.: Település a legkorábbi újkőkori sírokkal Északkelet-Magyarországról. Eine Siedlung mit ältestneolithischen Gräbern in Nordostungarn. *HOMÉ XXXIX (2000)* 45–76.
- KALICZ–KOÓS 2014 KALICZ N.–KOÓS J.: Mezőkövesd-Mocsolyás. A neolitikus Szatmár-csoport (AVK I) települése és temetője a Kr. e. 6. évezred második feléből. Mezőkövesd-Mocsolyás. A brief overview of the Szatmár group (ALBK 1) in the light of the excavations and the assessment of the site and its finds. Borsod-Abaúj-Zemplén megye régészeti emlékei 9. Miskolc, 2014.
- KALICZ–MAKKAY 1977 KALICZ, N.–MAKKAY, J.: Die Linienbandkeramik in der Grossen Ungarischen Tiefebene. *StudArch VII (1977)* 22–23.
- KOVÁCS 2007 KOVÁCS K.: A tiszaszőlős-aszóparti középső neolitikus település legkorábbi időszakának vizsgálata a kronológiai és a kulturális kapcsolatok tükrében. The earliest occupation period of the Middle Neolithic settlement at Tiszaszőlős-Aszópart in the light of its chronological and cultural connections. *ŐsrégLev 8–9 (2007)* 19–38.

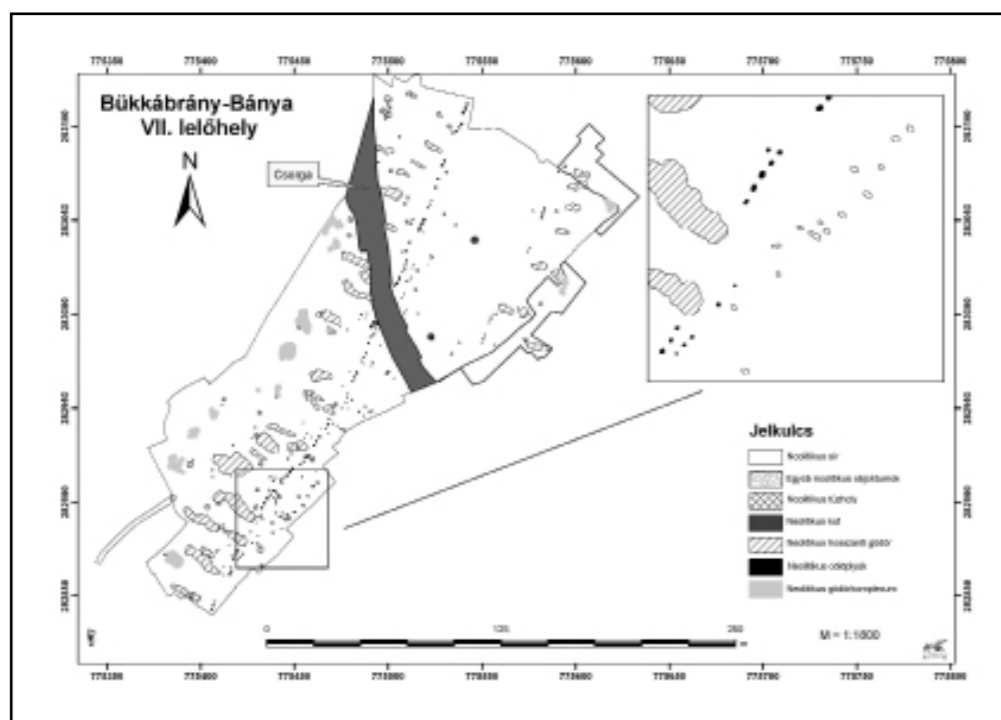
- ORAVECZ 1996 ORAVECZ, H.: Neolithic burials at Tiszalúc-Sarkad data to the burial practices of the Alföld Linear Pottery Culture. *FolArch* XLV (1996) 51–62.
- ORAVECZ 1997 ORAVECZ, H.: Alföld Linear Pottery finds from Tiszalúc-Sarkad. *FolArch* XLVI (1997) 93–111.
- SELJÁN–VERES 2008 SELJÁN É.–VERES J.: Újabb lelőhelyek az Alföldi Vonaldíszes Kerámia kultúrájának korai időszakából Borsod-Abaúj-Zemplén megyében. New early Alföld Linear Pottery sites in County Borsod-Abaúj-Zemplén. *HOMÉ* XLVII (2008) 5–28.



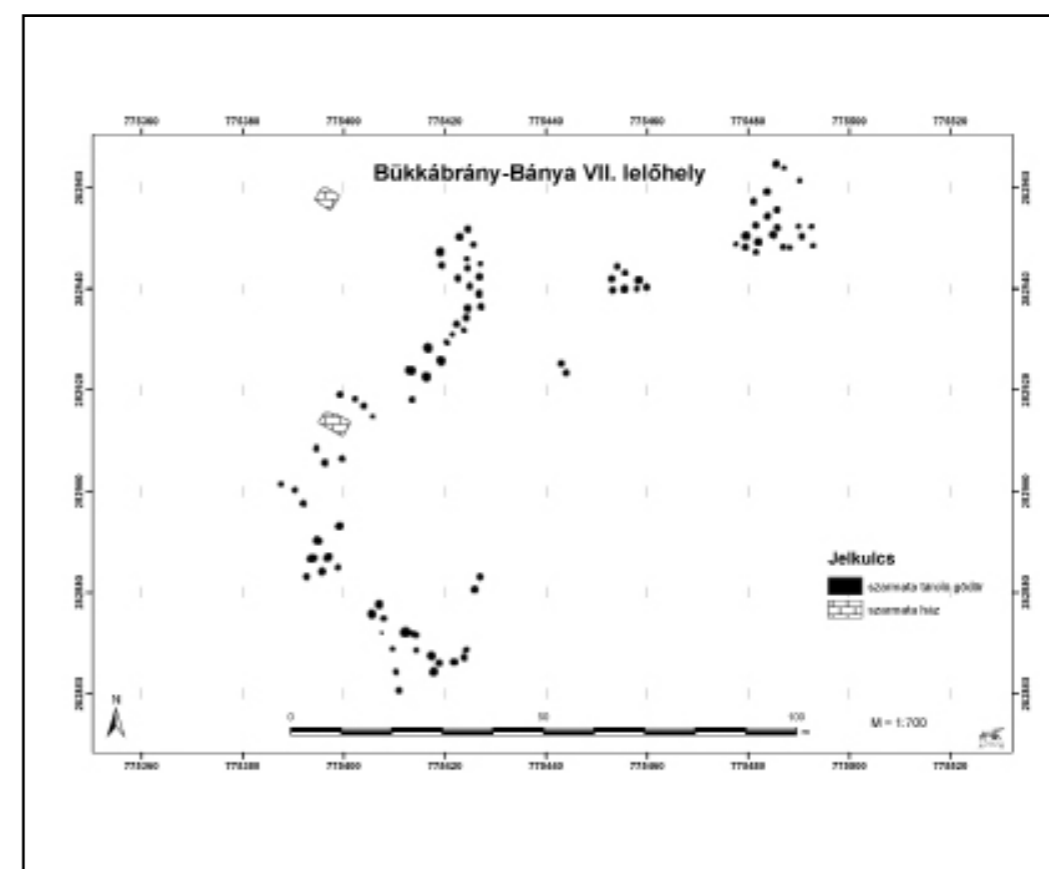
1. kép: Bükkábrány, Vasúti-dűlő VII. lelőhely elhelyezkedése  
Fig. 1: Location of the Bükkábrány, Vasúti-dűlő VII site



2. kép: Bükkábrány, Vasúti-dűlő VII. Az objektumok korok szerinti szóródása a lelőhely 2011. évi feltárásán  
 Fig. 2: Bükkábrány, Vasúti-dűlő VII. Distribution of the features excavated in 2011 according to archaeological periods



3. kép: Bükkábrány, Vasúti-dűlő VII. A neolitikus település szerkezete  
 Fig. 3: Bükkábrány, Vasúti-dűlő VII. Layout and spatial organisation of the Neolithic settlement



4. kép: Bükkábrány, Vasúti-dűlő VII. A szarmata település szerkezete  
 Fig. 4: Bükkábrány, Vasúti-dűlő VII. Layout of Sarmatian settlement