

történelem

Németh Péter

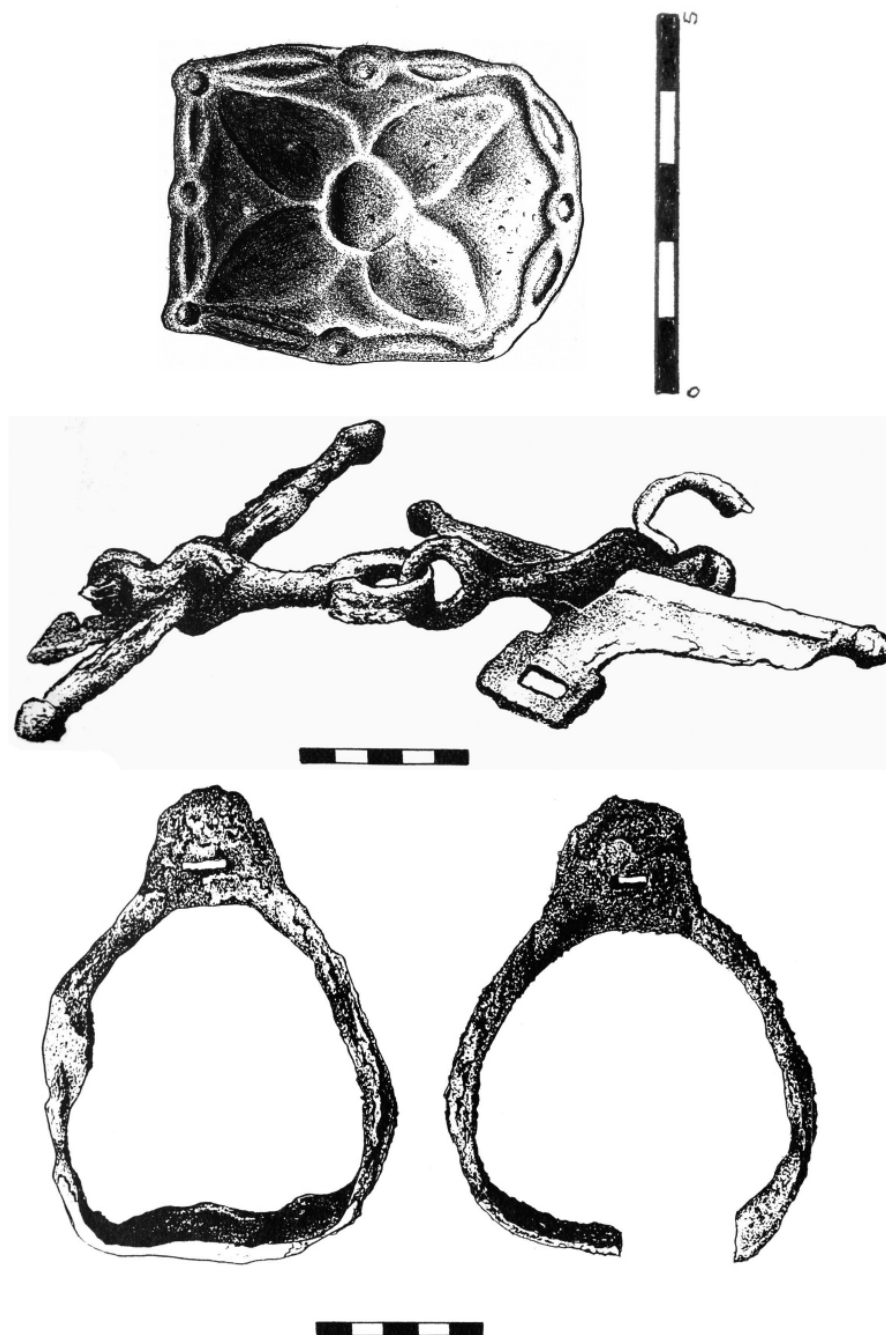
Szatmár vármegye*

Történeti áttekintés

A középkori Szatmár vármegye felszíne három, élesen elváló területre osztható: a vármegye nyugati harmadán terül el a Nyír(ség) az Érmellék kezdeti szakaszával, keleten a vulkanikus eredetű Avas és a Gutin hegység található, s a kettő között helyezkedik el a Szatmári-síkság, amelyet délen a Bükk vonulata zár be. Pontosabban: a Tiszántúl síkjából 20–50 m-re kiemelkedő, futóhomokos Nyír (az Alföld legmagasabb pontja Szalmadtól keletre 183 tszf. magassággal) délnyugat-északkeleti, Vásárosnamény irányába futó vízválasztójától dél-délkeletre lejtő területe tartozott Szatmárhoz. Az élővíz nélküli tájnak uralkodó felszíni elemei a 2–15 m csúcsmagasságú, futóhomokból alakult ún. parabolabuckák, köztük szárazvölgyekkel, valamint a lefolyástalan vízlaposok, ez utóbbiak vagy egykori medermaradványok, vagy deflációs eredetűek. A Nyír változatos felszínén eredetileg lápokkal, mocsarakkal, a magasabb buckatetőkön homokpuszta-gyepekkel tarkított nyílt tölgyerdők és nyírfákban gazdag erdőségek tenyésztek, a kötöttebb, humuszosabb talajokon az ezüsthársas, gyöngyvirágos tölgyes, a kocsányos tölgy (*Quercus robur*) árnyas szálerdejét találjuk.

A vulkáni kitörésből alakult, (bazaltos) andezitből, dacitból és riolitból álló Avast (legmagasabb pontja a Petrosa, 1201 m) és Gutint a Huta-hágó (587 tfsz. m) választja el; a Gutin hegység három része a Rozsály (legmagasabb pontja a Rozsály, 1307 m), a Gutin (legmagasabb pontja a Gutin, 1443 m) és a Lápos-hegység. A Kalamár-csúcs nyugati oldalán eredő 66 km hosszú, a Tálnával, Tereppel egyesült Túr az Avasból és az Avasi-medencéből a Tiszát, az ugyanott eredő Szinér a Szamoszt gazdagítja. A Rozsály-Gutin vízválasztójától északra a folyóvizek a Tiszába, a délre indulók – mint a Kékes, a Miszt – a Szamosba folynak. A Gutin csúcstól a Lápos-hegységtől a 35 km hosszú Kapnik patak vágja ketté. A Lápos folyó a Cibles és a Lápos-hegység vizeit gyűjti, de a Kapnik és a 29 km-es Zazar révén a Gutinból is jelentős csapadékot kap. Mindhárom hegység felszínét a középkorban sűrű, bükkből és fenyőből álló erdőség (rengeteg) borította, amely a táj birtokba vételével (bányászat, legeltetés) került lassú kiirtásra.

* Ez a dolgozat Szatmár megye középkori egyházait bemutató, megjelenés alatt álló kötetbe készült, mint a történeti háttérrel megvilágító írás. Terjedelmi okok miatt mégsem került ott közlésre, ám néhány új eredménye miatt érdemesnek tartottuk a Szemlében közreadni.



10. századi női sír leletei a csengeri református ó-temetőből (Fábián László rajza)

E keleti hegyvonulattól a Szamos választja el a megye déli egyharmadát kitöltő Bükk-hegység kristályos kőzetekből álló tömbjét (legmagasabb pontja 575 m), amelynek vizei – mint a Balkány, a Homoród, a Sospatak – a Krasznába sietnek.

A tengerszint felett 106–124 m magasságú Szatmári-síkság nyugaton a Nyírral érintkezik, északon a Tiszaig terjed, kelet felől a Kőhátnak is nevezett, fent említett hegységek határolják. Délkelet felől enyhén lejt északnyugatnak, ám a legalacsonyabb és a legmagasabb pontja között sem több, mint 15 m a különbség. Felszíni alakítója a jelenkorig az Erdélyi-medence északi felének vizeit összegyűjtő Szamos folyó volt. Elhagyott Szamos-mederrel találkozunk a Szinerváralja-Sárköz-Halmi, Apa-Sárköz-Mikola, Krassó-Madarász-Zsadány vonalon; északabbra a Szamos eredeti futását őrzi a Nagy-Éger, a Túr, a penyigei Szenke, s Jánkmajtis-Császló között a ma is látható morotvák. A közöttük lévő, 1-3,5 m-re kiemelkedő háta a Szamos feltöltő tevékenységének az eredményei. A Szatmári-síkság nyugati felében úgy 5000–2800 éve folyó Szamosnak köszönheti létrejöttét a 432 km² kiterjedésű Ecsedi-láp mocsárvilága, amely a Szamos feltöltődött bal partja és a Nyírség által övezett, kék és sárga agyagú, sekély medencében alakult ki. A Meszes-hegységben eredő és eredetileg Olcsvánál a Szamossal egyesülő Kraszna és a Szamos árvizei táplálták a 19. század végén történt lecsapolásáig. A Szatmári-síkság az Alföld legcsapadékosabb (évi 600-700 mm), talaj- és folyóvizekkel egyik legjobban ellátott területe. A Tisza-Szamos között a barnaföld az uralkodó, amelyet kisebb-nagyobb öntésiszap, -homok és -agyag foltok szakítanak meg. A Szamos és a Nyírség között ezek mellett a réti agyag, a kotu és a löszös homok fordul elő.

Az Alföld peremét jelző Omsó ér vagy röviden Ér mocsaras völgye egy az Erdő-Székelyhid (Bihar m) vonalon lesüllyedt árok, az úgynevezett Érmellék; ennek a Nyírhez simuló jobb partja tartozott Szatmár vármegyéhez.

* * *

E területen, a Szamos bal partján és az Érmelléken megtelepült honfoglaló magyarság a helynevek tanúsága szerint szláv lakosságot talált, elsősorban a Szatmári-síkság mocsaras vidékén, s a folyók mellékén. E nevek egyúttal a táj jellegére is utalnak, mint a Bászna= 'mocsár', Bazan= 'bodzás', Boroszló= 'szilfás', Borzova= 'nyírjes', Darnó= 'gyepes', Dombó= 'tölgyes', Garbolc= 'gyertyános', Jeszenő= 'kórisfa', Kernecse= 'forrás', Kolcs= 'irtás', Kömörő= 'szúnyogos', Loh= 'erdő', Makra= 'nyírkos', Olcsva= 'égerfás', Peleske= 'kopasz', Penészlek= 'tó', Pilis= 'kopár hely', Piricse= 'folyó melléke', Pozsár= 'égetett hely', Ricse= 'árkos hely', Terebes= 'irtás', Topolyán= 'fehér nyár', Uszka= 'szűk' (víznév), mások az egykori állatvilágra, mint a Szernye= 'őz', Túr= 'östulok', Zsarolyán= 'daru'. E korai szláv lakosság meglétét régészeti leletek is igazolják, azonban hamvasztásos temetkezéseik, módszeres régészeti kutatás hiányában, még nem kerültek elő.

A honfoglaló magyarság a 10. században ezt a területet keleti irányban a Szamosig, délre az Ér folyóig szállta meg az újabban előkerült régészeti leletek tanúsága szerint (Csenger, Csengersima, korábban: Gálospetri). Ezt a képet igazolják a napvilágot látott köznépi temetőtöredékek is. A honfoglaló magyar törzsnevekből mindössze hármat ismerünk e területről: *Jenő* a megye nyugati határszélén akár Bihar megyéhez is tartozhatott, míg *Kér* a Szamos bal, *Gyarmat* a jobb partjáról ismert. Ugyancsak hasonló elhelyezkedést mutatnak a magyarokhoz csatlakozott néptöredékekre utaló helynevek: a *Besenyő*, *Böszörmény* is. A Szamost tekintve korai

határnak a *Garan(d)* tatárjárás (1241) előtti település neve is a *Kapussal* együtt. *Tárkány* és *Varsány* falvak is e vonal mentén vagy azon belül találhatóak.

Az elbeszélő források közül a román kutatás által is sokat citált, az 1200 körül élt Anonymus meséjéből semmi sem igaz a honfoglalás korára, maga Anonymus sem járhatott erre, mert akkor legalább megemlítené a Szatmárnál kettéágazó Szamost. Amit a királyi udvarban tudhatott, az az, hogy létezik Szatmár városa, s azon túl lehet megközelíteni Erdélyt a meszesi kapun, amelynek közelében állt az Álmos herceg által 1108 előtt Szent Margit vértanú tiszteletére alapított monostor. Ennek az egyházi intézménynek III. Béla király felesége, Anna királyné (1172–1184) a zilahi vám egyötödét adta. Nem véletlen, hogy a Névtelen Jegyző az ország eme távoli vidékéről a Meszes és Zilah mellett az Almás és Kapus folyókat, az Esküllő és Gyalu településeket is ismeri. A meszesi kolostorban tehát megfordulhatott, ám Várad felől közelítve meg e vidéket, amire bizonyíték az Omsó-ér szerepeltetése.

Kézai Simon krónikája szerint a honfoglalás után „Az ötödik sereg kapitányát Kündnek hívták; aki a Nyír körül lakott, fiait Küsidnek és Kopolyánnak nevezték” (Kristó Gyula fordítása). A 14. századi krónikakompozíció ezt a tudósítást azzal toldja meg, hogy Künd „fiai: Küsid és Kupán, akik a Nyír mellett ütöttek tábort, és ott a kereszténységet követően monostort alapítottak” (Kristó Gyula fordítása). A két tudósítás szerzői az általuk ismert tényt – tudni illik, hogy a Nyírségben áll a Kaplony nemzetség monostora – mitikus, honfoglalás kori ősök kreálására használták fel, ugyanis csak a Kaplony név ismert a nemzetség 13–14. századi genealógiai tábláin. E rendkívül sovány adatokat a 11–12. századra vonatkozóan az oklevelek sem segítenek megvilágítani, a vármegye állítólagos, 1095-ben említett tizedeit hiteles forrás nem támasztja alá, a két, 16. századi átiratban fennmaradt, de e korszakot érintő oklevél (a szentjobbi, valamint a cégényi apátság birtokösszeírása) pedig bár fontos emlék, de a vármegye kezdeteire nem ad választ. Ennek ellenére korábban mindössze két kutató sorolta az adathiányos Szamárság megyét a nem Szent István-i alapítású megyék közé: Karácsonyi János és Hóman Bálint. A Szatmár megye kialakulásáról legutóbb véleményt közlő Kristó Gyula megállapítása szerint „határvidék volt az utóbb Szatmár megyeivé váló terület, ahol a megye és a várispánság valamikor a XI. században, az egri püspökséghez tartozó szomszédos régió kormányzati viszonyai feltett keletkezési idejét is figyelembe véve inkább a század közepén (második harmadában) született meg, természetesen mindjárt Szatmár központtal.”

A megye kialakulását az egyházszerkezet, a 13. század első feléből származó okleveles adatok és az ómagyar-kori helynevek tükrében a fentiek után a következőképp gondoljuk. Szatmár megye esetében három kisebb egyházkormányzati beosztást ismerünk a pápai tizedjegyzékek alapján: a szatmári és az ugcysai esperesség az erdélyi egyházmegyéhez, a megyyesi (meggyesaljai) kerület (*districtus*) az egri egyházmegyéhez tartozott a 14. század elején (1332-4). Ez utóbbi plébániái a 15. század végén még mindig az egri egyházmegye részét képezték (DL 65136). A két előbbi esetben az esperes az erdélyi püspökség székhelyén, Gyulafehérvárott tartotta szállását a káptalan megalakulása (1196 előtt) után, helyettesítésükről a szatmári és a németi plébánosok, mint alesperesek, s felváltva, mint a püspökség Meszesen túli vikáriusai (helynökei) gondoskodtak, míg a megyyesi plébános korabeli címzését nem ismerjük. A szatmári esperesség nemcsak kiterjedése, de talán történeti előzmények miatt is két részre vált: a Krasznától nyugatra fekvő nyírségi plébániák a *száldobágyi* részen (*a parte Zoldubag~Zoldobag*) feküdtek,

élükön változó székhelyű alesperes-plébánossal. A tájnév a régi magyar 'száldob' származéka, hárssal benőtt területet jelent.

Az egyházi beosztáshoz kapcsolódó ómagyar-kori helynévanyag érdekesen árnyalja a megye korai politikai viszonyait. Száldobágy néven – mely a közelében futó Száldobágy patakról vette a nevét – is ismerjük azt a Terem települést a Nyírségben, amelynek értelme 'udvarház, palota'. Úgy véljük, hogy a királyi (hercegi) jelenlét legkorábbi emlékének Terem udvarháza tekinthető, amely körül fekvő délnyírségi erdőrengetegbe szívesen jártak vadászni, az időt mulattatni az udvar főemberei. Az kialakult királyi uradalom utolsó, 1387-ben eladományozott faluja Majtény (s vele szemben a folyó jobb partján Gilvács vára) volt, amely a Kraszna átjárójánál feküdt. Az udvarház melletti – Szent Demeter vértanú tiszteletére épült – egyház lehetett a korai egyházszerzés kiindulópontja, a 11. században a Száldobágyinak („Hársas”-nak) nevezett terület első egyháza.

Ugyancsak e században, de annak már utolsó harmadában (1083 után) vagy a 12. század elején léphették át a Szamosra a királyi udvar tisztségviselői új vadászó helyet keresve az Avas rengetege alatt. Ennek lenne emléke a már az egri püspökségnek adót fizető Udvari falu, jelentése: 'az udvaré', amelynek udvarnok lakóit a Meggyesen létesült királyi udvarház, kúria szolgálatára rendelték. Az ez utóbbi mellett álló, Szent Imre tiszteletére dedikált egyház hasonló funkciót látott el, mint a terem: az egri püspökség területéről érkező térítőpapok központja volt. Sikeres munkájuk eredményeképp a Szamos folyó és az Avas-Gutin által bezárt terület az Udvari-Sárköz vonaltól keletre a középkor folyamán megmaradt Eger egyházi fennhatósága alatt. Ám sem egyik, sem a másik udvarház – éppen fekvése miatt – nem volt alkalmas központi szerepkör betöltésére. Mindkét terület, Száldobágy és Meggyes (Avas) a 13. század első harmadától igazolhatóan már a korábban létrejött szatmári ispánság része lett.

A harmadik egyházszerzési központ – melynek része volt a kialakuló Szatmár vármegyében – az ugocsai. Az itt létezett erdőispánság eredete szintén egy királyi udvarházra (1262: *Domus regalis*) vezethető vissza Királyházán. Az e magból kifejlődő erdőispánság székhelye – amelyről a nevét is vette – a tőle délkeletre, 7 km-re fekvő Ugocsa lett, melynek ispánját már 1215-ben említik. Mégsem itt, hanem az ugocsai Sásváron találjuk a 13. században az egyházigazgatás helyi centrumát (egyháza Szent Miklós tiszteletére dedikálva), ezért hívták az esperességet a 13. század folyamán (1230, 1264) sásvárinak. Sásvár a középkor folyamán is megőrizte központi jellegét: a megye nemessége ritka kivételtől eltekintve mindvégig itt tartotta közgyűléseit. Az esperesség névváltozása 1288 előtt következett be: az évben ugyanis a Borsa nembeli Kóposz (*Kopoz*) mester, ugocsai ispán a királytól csalárdul már az ugocsai kerületnek (*districtus*), s nem a sásvárinak a dézsmáját kérte fel. Az első ugocsai esperest, illetve megbízottját 1301-ben, az ugocsai egyház korai időre valló Boldogságos Szűz titulusát pedig 1313-ban említik, amikor Ugocha (a település) már Szászfaluba olvadt. A Szamos jobb parti Németi plébánosát – amikor 1230-ban II. András király Béla királyfi és a főurak tanácsára megállapítja a város kötelezettségeit – a király ugyan kivette a sásvári esperes joghatósága alól, s az erdélyi püspök bírósága alá helyezte, de ezzel a plébánia továbbra is az ugocsai esperesség keretei között maradt, plébánosai pedig buzgón látták el a Gyulafehérváron tartózkodó ugocsai esperes helyi képviselőt. 1264-ben IV. Orbán pápa Ivánka (*Joancha*) mesternek, Sásvár esperesének, IV. Béla király kúriába küldött követének engedélyezi, hogy Gál erdélyi püspök neki adja Vinc (erdélyi

Fehér m.) megüresedett plébániájának 7 márkányi javadalmát, mert esperessége – melynek éves jövedelme 9 márka ezüst alatt van – Magyarország szélén terül el, ahonnan kezdve Tatárországig (Moldva) már emberi települések sincsenek. Míg az esperesség nem, a megyévé alakuló erdőispánság komoly területi veszteséget szenvedett a tatárjárás (1241) után: a Tiszától, Túrtól délre eső részét Szatmár megyéhez kapcsolták, s a maradó területből alakult ki a magyar királyság egyik legkisebb vármegyéje, Ugocsa. Itt ugyanaz a folyamat játszódott le, mint a szomszédos Borsova megye esetében, amelynek a Tiszától nyugatra eső részét Szabolcs megyéhez csatolták, ám egyházkerülete szintén egységben maradt.

A negyedik korai központi helyet ugyancsak okleveles forrásaink említik: ez Erdőd, amely kezdetektől fogva a 14. század '40-es éveig erdőispánságnak adta a nevét. Azért gondoljuk klasszikus erdőispánságnak, mert sem erdői várjobbágyokról, sem várnépekről nem tudunk (csak az ispánság székhelyén lakó udvarnokokról), ahogyan Ugocsa esetében sem. Eladományozása (1383–85) előtti területe kiterjedt a későbbi Közép-Szolnok megyére is (Hadad, Nádasér, Bogdán, Korond). Szatmár megyében Dobra és az Erdődálja összefoglaló néven említett falvak (2 Aszuágy, Balotafalva, Bélték, a 2 Bikó, Dobra, Erdőszád, Homoród, Terebes és Válaszút) tartoztak hozzá, azaz magába foglalta a teljes Bükkalját a Kraszna és Szamos folyók között. Területe a 13. században ennél nagyobb volt: ide tartozhatott több, későn feltűnő falu is, mint Borhíd, Lippó, s talán (Király-)Daróc is, uradalmaival. Az erdőispánság korai alapítására utal az erdői egyház Boldogságos Szűz titulusa. Az erdőispánság – feltehetőleg az 1241. évi tatárjárásig – egyben önálló esperesi kerületet is alkotott: 1215-ben Ábel erdői esperes Jób erdői ispánnal együtt ítélkezik. Ez a tény feltételezni engedi az önálló esperesség létrehozásának a célját is: a kereszténység intenzívebb terjesztését, s az ispánnal összefogva, a táj, a Bükkalja benépesítésének elősegítését, lakossága közeli egyházi felügyeletét. Az erdői esperesség megszűnése után területe a szatmári főesperességbe integrálódott. Az erdői ispáni tisztet 1272-ben összekötve találjuk az ugocsai hasonló posztal, s talán ez volt a helyzet az Árpád-korban végig. Ugocsa önállósodása után, 1330-tól a szatmári ispán viselte az erdői ispáni címet az 1340 körüli évekig, majd az erdőuradalmat a szatmári ispánok önálló királyi birtokként, honorként Erdődálja néven kezelték egészen annak eladományozásáig, 1385-ig. A területi (bírói) különállás megszűnésével az erdőispánság ekkor beleolvadt Szatmár vármegyébe.

Az erdői esperességgel egy időben azonban már fennállt az Erdőtől légvonalban alig 20 km-re fekvő Szatmáron is az esperesség, amelynek alesperesei búbjosság, leányszöktetés, asszonygyilkosság ügyeiben ítélkeznek (1213–1215). Legkevesebbet éppen a szatmári ispánság, s vele összefüggésben az azonos nevet viselő esperesség kialakulásáról tudunk. A szatmári ispán 1181-ben tűnik fel, maga az ispánság múltja sem vezethető vissza a 12. századnál korábbi időkre. Erre bizonyíték Szatmár város plébániatemplomának a titulusa, a Szent Egyed lehet. A szent kultuszának magyarországi elterjesztésében meghatározó szerepe volt I. (Szent) László királynak, aki 1091-ben Somogyvárott bencés kolostort alapított a nevére dedikálva. Az is felmerült, hogy a szent tiszteletének az átplántálásában az országba betelepült idegen népelemek, a vallon-olaszok játszottak fontos szerepet. Mindez azt gyanítja, hogy Szatmár – amely első ispánjáról kaphatta a nevét – legkorábban csak a 11–12. század fordulóján települt meg. Már fenn kellett állnia, amikor vele átellenben, a Szamos jobb partjára németek, a későbbi Németi lakói érkeztek, akik egyházukat Szent Jakabnak ajánlották. A szatmári németek

ispánját, Mérket egy 1216-os oklevélben említik, így jövetelük a 12. századra tehető. Származásuk irányára – Abaúj – utal a Szatmár közelében feltűnő Vizsoly és Zsadány falvak neve, ahol eredetileg szintén németek lakhattak. A II. András királytól származó 1230. évi kiváltságlevelükben ősiségüket Gizella királyné (I. István felesége) idejére vezették vissza – s ez nem későbbi interpoláció! –, amit az oklevél IV. Béla király által megerősített átirata igazol. Ez azt jelenti, hogy ide településük előtti lakóhelyükön – feltehetőleg az Abaúj megyei, Vizsoly központú német ispánságban – már több mint egy évszázada élhettek, s valóban Szent István idejében érkezhettek a Magyar Királyságba.

Bár a szatmári és az ugoicsai esperesség az erdélyi püspökség része volt, létrejötte mégsem az onnan érkező térítőknak köszönhető. Benkő Loránd ugyanis kimutatta, hogy Erdély három nagy nyelvjárási csoportja: a székely, az észak- és dél-erdélyi közül az utóbbi kettő között nem volt átjárás! Azaz amíg Dél-Erdély (a Maros, a Küküllő és az Aranyos folyók medencéje) korai benépesülése a Maros alsó folyása, Temes és az Al-Duna vidékéről keleti irányban történő népmozgással történt, addig Észak-Erdélyé a Szamos és a Körösök mentén Bihar, Szabolcs, a Felső-Tisza-vidék területéről. Ez egyúttal azt is jelenti, hogy a szatmári és ugoicsai esperesség kialakulásában nem volt szerepe Dél-Erdélynek, tehát Gyulafehérvárnak (amely a Gyula jelzőjét nem a 10. századi Gyuláktól, hanem a 13. század elején élt Kán nembeli Gyula erdélyi vajdától kapta). Sokkal inkább gondolhatunk az 1009 előtt létesített, nagy kiterjedésű egri püspökség, vagy még inkább a belőle kivált bihari szerepére, összhangban a Benkő által alátámasztott népmozgások irányával.

A Szamos jobb partja egy részének egyházi térítésében vagy még inkább a terület benépesítésében – mint Meggyes esetében láttuk – Eger volt a kezdeményező. Azaz az eredetileg ritkán lakott erdős vidékre az egri püspökség területéről érkeztek az új telepesek. Az egri püspökség 1261. évi birtokösszeírásában szereplő kitétel, miszerint „nagyatyánk, Béla, és drága atyánk, Endre, a boldog emlékeztű királyok az Ugoicsa és Bereg területén lévő összes erdőink és újonnan alapított és alapítandó uradalmaink, a nemesek és szerviensek falvainak behajtandó tizedeit egészben véve az egri egyháznak engedték át és neki adományozták, és most mi is átengedtük és adományoztuk örökre és visszavonhatatlanul” – a fenti valós tényre utal, ám azt kiterjesztve Ugoicsára is. Az egri dignitások sorában azonban sem 1261 előtt, sem közvetlen utána nem szerepel a sásvári (ugoicsai) esperes, ami esetünkben perdöntő. Sőt, mint fentebb láttuk, a sásvári esperes az adománylevelben foglaltak után továbbra is az erdélyi püspök joghatósága alatt tevékenykedett. Azaz az egri püspök hamis jogcímre (III. Béla és II. András királyok adománya) hivatkozva kérte fel az erdélyi püspököt illető Ugoicsa tizedeit IV. Béla királytól. Valószínűtlen tehát arra gondolni – mint Kristó Gyula vélte –, hogy mivel sem az adományt adó király, sem pedig fia, V. István még életükben a tőle elvett tizedekért nem kárpótolták Gyulafehérvárt, IV. (Kun) László állította vissza a III. Béla előtt fennállt állapotot, visszaadva az erdélyi püspöknek azt, ami korábban is megillette. Az viszont igaz, hogy Eger az írásba adott, de elmaradt jövedelmekért jóvátételt várt, s ezt 1299-ben meg is kapta, amikor III. András az alakulófélben lévő Máramaros tizedeivel kárpótolta a püspököt. Sőt, bevételeit továbbra is gyarapította a meggyesi kerület (Apa, Asszonypataka, Felsőbánya, Lapos, Meggyes, Remete, Sárköz, Szinér, Udvari) plébániái jövedelmének öt megillető része.

Az egyházszerzés felsorolt centrumait, területi elkülönülését jól tükrözik a kamarahaszna beszédésére kialakított, 1336 utáni járásbeosztások is: a száldbágyi

alesperesi kerület falvait már a késő középkorban is nyíri néven emlegették, az ugocsait szamosközüként; a megyesiből a területén fekvő, s időközben várossá fejlődő Nagybánya miatt asszonypataki (az újkorban nagybányai) járás lett. A problémásabb eredetű, az erdődi és a Nyírtól keletre a Szamosig terjedő szatmári esperesség maradék falvaiból jött létre a fekvésére utaló, tájegység nevet viselő krasznaközi járás. A hagyomány erejét mutatja, hogy ez a területi beosztás egészen a 19. század utolsó negyedéig, a megyeátszervezések kiugró dátumáig (1876) érvényben maradt.

Az elmondottakból talán egyértelműen kiderülhetett, hogy álláspontunk szerint a középkori Szatmár megye magyar és itt talált szláv lakosságának keresztény hitre térítése két irányból, északról Eger, délkeletről Bihar (később Várad) irányából történt. A Meggyesalját kivéve mégsem ezen püspökségek fennhatósága alá került a megye nagyobb része hitéletének irányítása, hanem egy harmadiké, az erdélyi lett a terület a 12. század folyamán. Ez királyi döntést igényelt, amelyben az játszhatott szerepet, hogy Erdély népessége, s ezzel összefüggésben az erdélyi püspök jövedelme csekély volt. Ez utóbbit igyekezett pótolni a király a Meszesen túli Szatmár és Ugocsa tizedjövedelmeinek átengedésével, még a székelyek, szászok és románok Erdélybe történő nagyarányú betelepítése előtt.

* * *

Nos, a felsorolt adatokból a megye alakulására nézve az alábbi kép rajzolható meg: a honfoglalás (895) után a magyarság keleten a Szamosig (Cégény és Újlak között egy kis szakaszon átlépve azt), délen az Érig szállta meg a későbbi Szatmár megye területét. Talán ekkor kerültek a Kaplony nemzetség ősei is e vidékre. Majd e terület közel észak-déli és kelet-nyugati tengelyében, a 11. században Terem központtal királyi udvarházat építettek, amelynek védelmére szolgálatot vállaló (katonáskodó) elemeket, a későbbi várjobbágyok elődeit telepítették le. A 12. század első felében az erre a területre megszervezett szatmári határ-várispánság mellett a Bükk-hegység erdőrengetegének népei az erdődi ispánság fennhatósága alá kerültek, míg a Szamos-Tisza közének lakói az ugocsai erdőispánságé alá. A megye keleti felét lezáró hegyvonulat, az Avas-Gutin előterében Meggyes központtal egy újabb királyi erdőuradalom létesült, udvarházzal együtt. Szatmár kései – nem 11. századi – kialakulására, (föld-)várának hiányára egy negatív régészeti példát is felhozhatunk.

A 19. század utolsó harmadától robbanásszerűen épülő Szatmárnémetiben a leletek tucatjainak kellett volna felhívni a figyelmet, ha nem is a földszáncokra, de a kora Árpád-kori városra. Elképzelhetetlen, hogy az önálló törvényhatóságú városban működő főgimnázium tanulói, annak tudós, régiségeket is gyűjtő tanárai, a történelmi múlt iránt érdeklődő püspökei (kivált Haas János), még inkább a népes kanonoki testület tagjai, nem beszélve a református egyház történetírói figyelmét elkerülték volna a régészeti emlékek, ha azok napvilágot láttak volna. Míg a 16–17. századi vár helyét nemcsak a metszetek, leírások, de a leletek is szépen kijelölik, addig az Árpád-kori földvárról vagy magáról a korai városról mélyen hallgatnak. Nem hozott eredményt e szempontból annak az 1565-ben Natale Angielini olasz hadmérnök által készített városalaprakznak a közlése sem, amelyen kitűnően látszik Szatmár és Németi plébániatemplomainak az alaprajza, sőt a Hunyadi János által emelt négy saroktornyos várkastélyé is, ám a rajzon semmi sem utal arra,

hogya a Szamos két ága között valaha is földvár állt volna. Azaz ki kell mondanunk: Szatmáron a 11–12. század fordulóján, a várispánság létrejöttékor már nem építettek földvárat, az oklevelek szatmári várát tehát máshol kell keresni.

Szatmár korai királyi várát kissé nehéz egyértelműen megjelölni, ugyanis a 14. század első feléből két királyi várát ismerünk a megye területén, egyiket Gilvácson, a másikat Szamosbecsen (távolsága Szatmártól 17,5 km.). A Szatmárból (Bereg-)Szászra vezető út mellett fekvő Becs királyi várát először 1345-ben említik, amikor [a Baksa nb-i Szerdahelyi (Zemplén m.)] Ferenc fia: Péter mester (1329-70) szerviensei: János fia: Márton és Pál fia: János officálisok (tiszttartók) vagy várnagyok a Becs várához tartozó Becs faluból való, név szerint felsorolt emberekkel Tyukod falu határában éjjel megsebesítették Tyukodi Amadé fia Istvánt, s rabló módjára javait elvették. Egy hónappal később [Szamos-]Szege Lőrinc becsi officialist azzal vádolták, hogy a szomszédos Simai Dezső fia: Mihály földjét elfoglalta, lovaival használtatja (legelteti), sőt, jobbágynak ökrét is elvette¹. Egy 1364. évi oklevél az eladományozott Senye földjéről azt vallja, hogy a becsi királyi vár tartozéka. Éppen a vár – még a 13. század végén elajándékozott – tartozéka a bizonyíték arra, hogy Becs várát tekintsük a megye első királyi várának. Ezt erősíti, hogy körülötte, zömmel a Szamos folyó mellett találjuk a szatmári várjobbágyok másik nagyobb csoportját is, akiknek földjei Csenger (1239 előtt), Gyügye, Zsarolyán, Piskárkos (1271), Recsege (1330 vagy 1338), s a már említett Senye. A becsi királyi vár helyét a jelenlegi falutól keletre, az egykor folyóként viselkedő Erge jobb partján, a Báró hidjától (az Erge-hídtól) északkeletre eső háton kereshetjük, amelynek Árpád-kori lakottságát leletek bizonyítják. Nem egyedülálló jelenség, hogy a várszervezet neve és királyi várának helye nem esik egybe: példaként a szintén kései alakulású Ung megye hozható fel, ahol a vármegye szervezésekor, a 12. század első felében épült Ung királyi vára az Ungvártól kb. 8 km-re fekvő Nyeveckével vethető egybe a történeti és a régészeti források alapján.

Szatmár másik, talán a tatárjárás (1241) után épült királyi vára, Gilvács (távolsága Szatmártól 20 km) 1291-ben tűnik fel. Itt – feltehetőleg a várban – keletkezett oklevelét a Borsa nembeli „Kopasz” Jakab mester, a megye ispánja. 1316-ban a királyi várát várnagya, a Gutkeled nembeli Bátori Bereck fia: János sikerrel védte meg a hűtlen Kopasz nádor és a Gutkeled nembeli Lotárd-fiak támadásával szemben, amiért 1326-ban I. Károly király az utóbbiaktól elkobozott Fehértó (Szabolcs m.) birtokkal jutalmazta Bereck fiait. 1338-ban a vár várnagya Tompos (Sánta) – akit joggal azonosíthatunk a Szentemágócs nembeli Dénes fia Jakabbal – békebíró egy Zemplén megyei birtokperben. Ezután a várat többé nem említik, bizonyára lerombolták. A várhelyet Gilvács és Majtény között, a Kraszna jobb partján lokalizálhattuk terepbejárás során, azóta 18. század végi térképes említését is ismerjük. Éppen fekvése alapján nyilvánvaló, hogy a Szatmárból Szalacsra vezető

1. Ez utóbbi adat segítségével világíthatjuk meg azt az ellentmondást, hogy miért nem az ekkor regnáló szatmári ispán, Bátori János volt egyúttal a becsi vár várnagya is? Egy 1332-es oklevelünk ugyanis Druget János nádor fia Miklóst ugocsai és szamoszegi ispánnak, egyúttal nyalábi (Ugocsa m.) várnagynak nevezi. Még 1338-ban is az övé Szamoszeg – ahol királyi vámot szedtek – mert officialisa, [Ungi] Márk fia: Mihály a település bírása (1350-ben ungi alispán). Druget Miklós ugocsai ispánsága, vele együtt a becsi várhoz tartozó Szamoszeg birtoklása éppen 1345-ig tartott, ezt onnan következtethetjük ki, hogy az akkor szereplő Pál fia: János nevét már korábban ismerjük, mint a Drugetek hűséges emberét, ugyanis Miklós bátyja, Druget Vilmos (†1342) abaúji ispánsága idején ő töltötte be ama megye alispáni tisztét (1330-31). Ebből következik az is, hogy Szerdahelyi Ferenc fia: Péter is Drugetek udvarának volt egyik oszlopa: Péter nővére, Erzsébet [a Gutkeled nb-i] Rozsályi György felesége, aki 1344-46 között „főnöke”, Druget Miklós ungi alispánja volt.

út ellenőrzése volt a vár feladata az egyetlen átkelő közelében. Gilvács körül helyezkednek el a szatmári várjobbágyok egy másik csoportjának birtokai: Gernyez (1215), Vada (1221), Ragáld (1265), Toh (1268), Por(-telek, 1270), Iriny (1278), Reszege (1284); ám ez a véletlen műve. A korai időkre visszavezethető múltjuk a teremi udvarházhoz való kapcsolatukat bizonyítja.

* * *

Már említettük, hogy a szatmári németek első csoportja a 12. század közepén vagy második felében érkezett a megye területére, ahol Németit alapította meg, és annak környékén települt le. Egyes vezetőik, mint Mérk ispán és utódai már a 13. században önálló birtokot szerezve lettek a magyar nemesi társadalom tagjai, s a megye nemesi családjába házasodtak (a Mikolai család). Más német telepések is követték e példát, s ők ezáltal váltak nemesekké. Ilyen személy volt a nemtelenek tekintett *Nythe hospes*, akinek a leszármazottai a Zsarolyániak (1271). Németi kivételével a falvakban élő németiség a tatárjárás (1241) után szétszóródott s a magyarságba olvadt, erre bizonyosság Perl falu névváltása: a 15. század elején már Gyöngynek hívják.

A németek második hulláma a tatárjárás után érkezett Szatmárba: ezt az iparosság népeket az érckutatás és feldolgozás hozta ide. A 14. század elején már állnak városias, saját joghatósággal rendelkező településeik, *Rivulus Dominarum*, azaz Asszonypataka (amely név a magyar királynéakra utal), a mai Nagybánya~Baia Mare és Mittelsberg, azaz Középhegy, a mai Felsőbánya~Baia Sprie. Lakosságuk évszázadokon át megtartotta nyelvi örökségét, a 15-16. század fordulóján feltűnő Nagybánya név – szemben a kisbányának tartott Felsőbányával – mutatja a város és környezete vagy lakossága kapcsolatát, változását.

A románok Szatmár megye területén a 14. század közepén tűnnek fel az írásos forrásokban. Pásztorokodó elemeik 1357-ben már a szatmári síkság erdeiben makkoltatják nyájaikat, s ez esetben feltételezhető, hogy az Avasban élő, onnan érkező románokról van szó, akiknek állandó, lakott településeiről csak a megyesi uradalom 15. század végi összeírásai szólnak. Ám számuk már a 14. század végén jelentős: 1385-ben Meggyesi Simon bán fia János mester hatalmaskodása során a megyesi kerület jobbágyait (azaz magyarjait) és románjait emlegetik, ez utóbbiak közül az oklevél szerint 1001 ember vett részt a Lázáriak birtokainak pusztításában.

A románság másik zárt tömbje a Bükk-hegységben, az erdői erdőispánság területén jött létre. Ők bizonyára Moldvából érkeztek a 14. század közepén. Itt kell megemlítenünk, hogy a telepítő román kenézek első írott emléke a szomszédos Máramarosból 1326-ból való, amikor Szten fia Szaniszló, más néven Barcán – a nemes Petrovay és más rokon családok őse – megkapta az Iza völgyében Szurdok falut a belőle kiváló Barcánfalvával, s telepítésbe kezdett. Ennél korábbi település a Técső melletti Bedőháza, amelynek határait Bedő fiai, Drag és Dragus javára 1336-ban járták meg. A Bükk-hegység betelepítése minden bizonnyal Dragos fia: Szász, illetve ez utóbbi fiai: Dragomir, István, de főképp Balk, Drág és az Oláhnak nevezett János, a Bélteki és Drágfi család ősei nevéhez fűződik az 1370-es évek körül. Az erdődinek is nevezett, zömmel románok lakta uradalom teljes kiteljesedésében az 1424-ben, a Balk- és Drág-fiak birtokosztásakor áll előttünk: akkor a románok lakta föld nemcsak Szatmár, hanem vele átellenben Közép-Szolnok megyét, a Bükk

déli oldalát is érinti, több mint 90 falut sorolva fel. A nagyszámú román és ortodox hitű népesség lelki vezetését 1391-ben Balk és Drág vajdák a máramarosi Szent Mihály-monostor igumenszere bízta, azaz annak *jurisdictio*-ja alá került nemcsak az erdői uradalom, hanem – ha hihetünk az oklevél latin fordításának, ahol Erdőd helyett Meggyesalja áll a szövegben – az Avas román népessége is.

* * *

A 14. század második fele Szatmár megyében a kialakuló világi nagybirtokok megszilárdulásának az ideje. A továbbra is a királyi (királynői) kézen lévő Asszonypataka (lakossága 5000 fő körüli), Németi és Szatmár (a két utóbbi város összes számított lakossága 2115-2623 fő) kivételével a királyi birtok utolsó maradékai: Beccs királyi vára és tartozékai (1368), az erdői ispánság (1385) falvai, illetve a majtényi uradalom (1387) magánkézbe kerültek. A legnagyobb birtokosok a Pok nembeli Meggyesiek (váruk Szinér, 1382 előtt), a Gutkeled nembeli Bátoriak (váruk 1334 óta Ecseden), Balk és Drág román vajdák, illetve leszármazottaik (a Béltekiék és Drágfiak, váruk Erdődön 1456 óta), a Kaplony nembeli Károlyiak (várkastélyuk 1473) és rokonságuk (a Bagosiak, Csomaköziek, a Vadaiak, Vetésiek); náluk jóval kisebb, de még mindig jelentősnek mondható birtoktest felett rendelkeztek a Szentemágócs nembeli Kölcseiek, a Káta nembeli Csaholyiak, a Balogsemjén nembeli Kállóiak, Panyolaiak és Dománhidaiaiak együttesen és a Zsidó nembeli Csákiak.

A meggyesi uradalom nagyságát abból a birtokperből ismerjük, amely az utolsó Meggyesi, a meggyesalji Móróc István, a család utolsó férfitagja 1492 végén történt halála után folyt a birtoktestre egyaránt szemet vető Bátoriak ecsedi és somlyói ága, a Drágfiak és Perényiek között. Az izdenci (Körös m., Szlavónia) uradalmat nem számítva, egy vár: Szinér (R. Seini), egy kastély: Meggyes (Medieșu Aurit), két mezőváros: Meggyes és Szinérváralja mellett Józsefháza (Iojib), Sárköz (Livada), Batizháza (Botiz), Udvari (Odoreu), Szentmárton (Mărtinești), Tótfalu (Tăuții de Jos), Görbed (Românești), Apa (-), Szamostelek (Someșeni), Váralja (Seini), Vámfalva (Vama), Újváros (Orașu-Nou), Parlag (Prilog), Újfalva (Certeze), Ilobabánya (Ilba), Krassó (Cărășeu), Várhíd (elpusztult), Lippó (Lipău), Magasmart (Potău), Sebespatak (Săbișu), Feketepatak (Valea Neagră), Magasliget (elpusztult), Sikárló (Bîrgău), Tamásfalva (elpusztult), Láposbánya (Băița), Monostor (Merișor), Kak (Cucu), Türevékonya (Tur), Szegfalva (elpusztult), Lekence (Lechnița), Monyorós (Tăuții Măgheruș), Terep (Trep), Bikszád (Bicsad), Felsőfalva (Negrești), Bujánháza (Boinecti), Tura, Bosonka, Bápatak, Lippamező (mind a négy elpusztult) és Apáti (Apateu) Szatmár megyei birtokok, tehát 42 kisebb-nagyobb település képezte a Mórócok meggyesi, másképp szinéri uradalmát. Méretére jellemző, hogy amikor 1494-ben az uradalom egyharmadát átadták Drágfi Bertalannak, az 235 népes, 88 prédiumnak és 21 üresnek nevezett telket jelentett, tehát „az uradalom ezernél több jobbágytelket számlált, területén pedig malmok és szőlőhegyek mellett arany- és ezüstbányák létét is feljegyezték” – írja a per ismertetője. A család lakóhelye, Meggyes a megye 5–6. települése volt (számított lakossága 930-1153 fő), de a váruradalom központja, Szinérváralja is a 12. helyen állt (320-397 fő), szintén mezőváros volt.

A Bátoriak ecsedi ágának Szatmár megyei birtokairól az 1433. évi, a leleszi konvent előtt tett bevallásuk tudósít. Eszerint a három, életben lévő testvér közül

a legfiatalabb, Bertalan kapta „Bátor mezővárosában az atyai házat. Tamásnak a majtényi kúria jutott, míg István (a későbbi országbíró) az általa Fábiánházán más néven Bohol birtokon újonnan épített kúriát tarthatta meg, de kölcsönösen mind-egyikük kapott részeket Bátorban és Majtényban is.” A különbség kiegyenlítésére István megkapta a teljes Fábiánházát, Ecseden és Szentmiklóson pedig Tamás részét. Ecsed vára osztatlan, közös birtok maradt. Az így fennmaradó Szatmár megyei Bátor mezővárost, Vasvári, Encsencs, Lugos, Szaniszló (Sanislău), Terem, Vállaj, Kálmánd (Cămin), Mérk, Ecsed, Majtény (Moftinu Mare), Szentmiklós (Sinmiclăuș), Gilvács (Ghilvacii), Terebes (Terebești), Dob (Doba), Zsadány (Sătmărel), Ombod (Ambud), Amac (Amați), a három, román lakosságú Kegye (Chegea), Gyarmat, Kis- és Magyar, Csaholc, Matolcs, Oroszi, Namény, és Tarpa birtokaikat részletezés nélkül három egyenlő részre osztották. Ez a 30 település semmivel sem maradt el a Meggyesiek birtoktömbjétől, amely ugyan számban több volt, de jó néhány, még éppen csak alakulófélben faluval rendelkezett.

Egy 1520 körül készült feljegyzés szerint a Bátoriak ecsedi ágának birtokállománya az idők folyamán tovább gyarapodott, s ezért négy uradalomba szervezték őket. Bátor és tartozékai közé sorolták a Bihar és Szabolcs megyei falvak mellett a Szatmár megyei Vasvárit és Lugost. Az ecsedi vár tartozékai voltak: Fábiánháza, Szentmárton (elpusztult falu), Mérk, Terem, Vállaj, az időközben megszerzett Börvely (Bervenii), Kálmánd, Szaniszló és a Szabolcs megyei Lórán dháza. Majtény tartozékai Szentmiklós, az új szerzemény Domán hida (Domănești), Tagy (elpusztult falu), Gilvács, Terebes, Dob, Zsadány, Ombod és Amac birtokok voltak. Végül Gyarmathoz tartoztak: Matolcs, Nábrád, Géberjén, Ökörítő, Porcsalma, Penyige (ez az öt falu új szerzemény), Magyar, Kisar, Tarpa, Oroszi, Csaholc és Namény. E birtokok közül – az ekkor már Szabolcs megyébe átkerült Bátort nem számítva – Gyarmat a megye 8–10., Majtény pedig a 11. (számított lakossága 200–248 fő) jelentősebb települése, mindkettő mezőváros a 15. század végén. A Bátoriak már Károly Róbert alatt magas tisztségek betöltői: János bihari (1318), szilágyi (1329–1332), majd szatmári ispán (1333–1346), a királyi aula tagja (1345). András váradai püspök (1329–1345). László – aki a somlyói (Kraszna m.) uradalmat felesége, Meggyesi Anna révén örökölte – szabolcsi ispán (1352–1361), udvari lovag (1355). A bárók közé mégis csak a 15. században került a család, amikor Bátori István előbb asztalnokmester (1417–1431), később országbíró lett (1435–1440). Csak a század végét tekintve: Bátori István, az erdélyi vajda egyúttal országbíró is (†1493), András szatmári (1469–1494), szabolcsi (1491–1494) és zarándi ispán (1491–1496) volt. Bátori György 1499–1505 között viselte a szatmári ispáni tisztelet, 1503 és 1505 között testvéreivel, Istvánnal és Andrással együtt, de a Dunántúlra költözve lovászmester és egyúttal Somogy megye ispánja (1505). Itt maradt öccsei, István és András 1505 és 1510 között viszik tovább a szatmári ispánságot, majd az utóbbi 1511-től haláláig, 1532-ig volt a megye vezetője, miközben betöltötte a zarándi (1506–1511), a somogyi (1506) és a zalai (1503–1530) hasonló királyi megbízásokat is.

A Béltekiék és a Drágfiak összes birtokairól egy 1424. évi birtokosztás során tudunk, amikor is Bélteki Balk vajda fia: Sandrin (Sándor) fiai: János és László, valamint Bélteki Drág vajda fiai: György és Sandrin birtokaikon megosztottak. A leleszi konvent által végrehajtott osztály és iktatás a birtokok egy részét a felek között két részre osztotta, ezek voltak: Béltek (Beltiug), Szakas (Rătești) román falu, Gyűrűs (Gerăușa), Erdőd (Ardud), Kiserdőd (elpusztult falu), Óvári (Oar), Becs,

Csegöld, Hodos, Tisztaberek, Pete (Petea), Hirip (Hrip), Résztelek (Tătărești) román falu, Magyarbikó (ma: Borlești része), Tomány (Tămaia), Erdódszáda (Ardusat), Lápos, Tótfalu, Berkesz és Dobra, de az utóbbi négy már Közép-Szolnok megyébe esett. A zálogos – tehát idegenek kezén lévő – birtokok között nem volt Szatmár megyei. Váruk, a Közép-Szolnok megyei Kővár közös maradt. A Sandrin fiainak jutott 47 román falu közül Szatmár megyébe esett: Oláhbikó, Nagybikó (Bicău), Remetemező (Pomi), Farkasaszó (Fărcașa), Tótfalu (Sirbi), Bozinta (Bozinta Mare), Hidegkút (Mocira), Balkfalva (elpusztult), Terebes (Racova), Balotafalva (Aciua), Felsőhomoród (Homorodul de Sus) és Szokond (Socond). Ugyanekkor Drág fiainak jutott másik 47 (román) faluból Szatmár megyei volt: Nagyhomoród (Homorodul de Mijloc), Megyerlehomoród (Homorodul de Jos), Monyorós (Marius), Válaszút (Crucișor), Nanda (részben Hurezul Mare), Kékes (Chechiș), Felsőszokond (Sokonzel), Lophágy (Cuța), Felső- és Alsóhodos (Hodișa). A család a mezővárosias jellegű Bélteken lakott, e településről vette a nevét a 15. század közepéig, amikor is Balk-ága kihalt. Az ezután magukat a Drág-ágáról Drágfinak nevező leszármazottak a Meggyessel egyenrangú Erdődre (a megye rangsorban 5-6. települése) tették át lakóhelyüket; a mezővárosból 6 fő járt egyetemre. Balk és Drág éppen a nagy birtokszerzés idején, 1377–1389 között szatmári, ugocsai és máramarosi ispánok, öccsük, János 1385–1386 között. Majd egy század múlva találkozunk ismét a Drágfi névvel: Miklós 1468-ban volt szatmári ispán, Bertalan, aki előtte pohárnokmester (1468–1471), 1494–1498 között töltötte be a tiszteket, ispánságával egy időben erdélyi vajda (1493–1501) és ugocsai ispán (1494–1498) is. Drágfi János pohárnok- és tárnokmester az országbíró méltóságig vitte (1508–1526), s egyúttal Kraszna és Közép-Szolnok megyék örökös főispánja 1526 előtt. Nagynénje, Julianna Bátori Andrással kötött házasságából született István, a „sánta”, 1519–1535 között az ország nádora.

A Károlyiak családi fészke az Ecsedi-láp peremén elterülő Károly (Carei) volt, amelyet 1264-ben vétel útján szereztek meg. Birtokaikat az 1419. évi, Zsigmond királytól kapott új adomány sorolja fel, eszerint Károlyi Mihály fiai: Bertalan és László, Marhard fia: András és László fiai: Jakab és János birtokában az alábbi Szatmár megyei települések voltak: Károly, Kaplony (Căpleni), Bobáld (elpusztult falu), Vezend (Vezendiu), Petri (elpusztult falu), Csomaköz (Ciumești), Fény (Foieni), Ömböly, Vada (elpusztult falu), Csalános (Urziceni) és Olcsva. Amikor két évvel később, 1421-ben Toldi Lászlónét, Károlyi András leányát, Potenciánát leánynegyed, hitbér és jegyajándék dolgában kielégítették, a fenti birtokokhoz számolták Kozárd (korábban egyházas hely volt, Károly és Kaplony között), Baromlak (Szaniszló határában), Toh, Szentpál (mindkettő Fény), Legénysára (Fény), Heténypuszta, Bódvaj (Terem), Tehnye (Szamoszeg), Szopaj (Vitka) és Mezőreszege (Nagykároly határában) Szatmár megyei pusztákat is, amelyek többsége egy évszázaddal korábban lakott birtok, azaz falu volt. 1431-ben a puszták száma újabb kettővel gyarapodik, Petével (Csalános) és Porházával (Bátorliget határában), s amikor 1466-ban Károlyi Demeter özvegye, Dengelegi Anna megkapta hitbérét és hozományát, a felsorolás még Körmöly (Bátorliget és Fény), Réze (Csomaköz határában) és Szélestő pusztákkal bővült, valamint a Szabolcs megyeinek mondott, valójában szintén Szatmár megyei Mada birtokkal. Ezek – térképre vetítve – már bizony jelentős területet jelentettek, gazdasági potenciált elsősorban erdeik és legeltetésre alkalmas rétteik miatt. S a Károlyiak mögött birtokaikkal még ott álltak a rokon családok: ebben az évszázadban már csak a Bagosiak, Csomaköziek és Vetésiek, akik a Károlyiakkal együtt büszkén vallják még 1431-ben is, hogy ők Kaplony nemzetségbeliek, ami

ekkor bizony már kissé anakronizmusnak hat. A birtokok központja, Károly a 15. század végére a megye Nagybánya és Szatmár után a 3. legnagyobb települése (számított lakossága 650-806 fő), 10 fő járt innen egyetemre, szombati hetipiaca, Oculi és Szentháromság vasárnapokon (változó ünnep), Szent Dorottya (febr. 6), Szent Kereszt felmagasztalása (szept. 14.) és Mindenszentek (nov. 1.) napjain országos vására volt. A mára elpusztult Vada is a jelentősebb helyek közé tartozott vasárnapi heti piacával és Szent Gál-napi (okt. 16.) országos vásárával. A Károlyiak a középkorban országos méltóságot nem töltöttek be; Károlyi Marhard fia: László komáromi ispán és várnagy volt (1392), Lanc (László) kolozsi ispán (1431).

Szatmár megye kisebb birtokosai közé tartoztak a Dunántúlról átkerült Szentemágócs nembeli Kölcseiek, Dénes fiai: János, Jakab András, Mihály és Miklós, akiknek I. Lajos király 1344-ben adta vissza Szatmár megyei birtokaikat. Ezek: a cégénymonostori monostor kegyurasága, Kölcse, Istvándi, Szekeres, Kóród, Cseke, Csécse, Milota, Kömörő, Ökörítő, Mácsa és Etetyukodja birtokok, valamint a kölcsei hídvám és a kóródi révvám. Az öt testvér már a következő évben, 1345-ben megosztozott a visszakapott birtokaikon, a váradi káptalan közreműködésével. Ebből megtudjuk azt is, hogy Kölcseinek tartozékai (Porboszló, Füleld és Töröstelek) voltak, úgyszintén Istvándinak (Farkasdi, Túri, Jeszenő és Fülestopolnakközi), Csekének (Petlend és Orbánd), Csécseinek (Kerepse föld), Öörkitónak (Anyatava halastó), Kápolnásszekeresen pedig csak részirtokosok voltak a testvérek. Ekkor tűnik fel még Kenézteleke birtokuk is – melyen Szent Miklós tiszteletére szentelt egyház is állt (1352) –, amelyet meglelepíteni kívántak. A család karrierje ezután ívelt fel, de csak néhány évtizedre: Kölcsei András békési (1349–1356), zarándi (1362–1366), szatmári és ugocsai ispán (1373–1375), e minőségben Sebesvár (1359–1360, Bihar m.), Világosvár (1362–1366, Zaránd m.), Solymos (1365, Arad m.), Aranyos (1373, Közép-Szolnok m.) és Nyaláb (1373, Ugocs m.) várak várnagya, testvérei közül János és Jakab [az utóbbi Tompos néven] Szécsényi Tamás erdélyi vajda aranyosi és körösszegi várnagyai (1341–1342), veszprémi ispánok (1353–1357), a királyi aula tagjai (1363). Ehhez hasonló karriert az utódok már nem futottak be, a 15. század végére egyetlen falujuknak sem volt központi szerepe.

A Csaoholyiak birtokait egy 1429. évi oklevél sorolja fel, amikor Zsigmond király Csaoholyi Sebestyén fia: István fiait, Jánost [felesége Kusalyi (Közép-Szolnok m.) Jakcs János leánya: Ilona] és Lászlót [felesége Kállói (Szabolcs m.) Klára] birtokaikban új adomány címén megerősítette. Angyalos Izzgéb pusztával, Csenger Senye, Lókös, Recsege és Hosszútelek pusztákkal, Csengerjánosi Tibatelke és Kostáton pusztákkal, Monostoroscsaholy Szentmiklós pusztával, Abameggyese puszta, Varsány Bacsó, Derzs, Ilk, Remeteszeg pusztákkal, Dombó (elpusztult falu) része, Erdőszáda (Ardusat, vám), Gebe Recsk, Tűzokos és Tárkány pusztákkal, Györgyteleke, Jármi, Hidaskocsord és Nagykocsord, Komlód (birtokrész), Magasliget, Botpalád, Parasznya Töröstelek pusztával, Porcshalma, Sályi, Sándor, Sonkád, Szalka, Szárazberek (birtokrész), Tunyog (birtokrész) és Újfalu. A 15. század végére Csenger szerdai, Szalka (számított lakossága 100-124 fő) pedig csütörtöki hetipiácával és Szent Margit-napi (július 13.) országos vásárával mezővárossá fejlődött, a megyének rangsorban a 8–10. települései közé sorolhatók. A Csaoholyi-birtokok másik nagy tömbje a 13. század óta a szomszédos Közép-Szolnok megyében feküdt. A családban a középkorban senki sem viselt országos méltóságot, egyedül Csaoholyi Ferenc csanádi püspök (1514–1526) tartozott az elithez, aki Drágfi Jánossal a mohácsi csatamezőn vesztette életét.

A Kállóiak (Kállaiak) birtokainak zöme a szomszédos Szabolcs megyében terült el, Kálló volt ama megye 3. legnagyobb mezővárosa. Mindössze négy szatmári falujuk (Kér, Meggyes 2., Panyola és Semjén) miatt alig játszottak szerepet a megye társadalmában. Ennél nagyobb volt a kötődésük a Csákiaknak Szatmárhoz, hiszen 1419–1428 között Csáki György, 1429–1437 között Csáki László, 1435–1449 között Csáki Ferenc, majd ugyanő 1453–1456 között volt a megye ispánja, bár ez nem jelentette itt tartózkodásukat. Ugyanis a szomszédos Bihar megyében az adorjáni uradalom volt a legnagyobb birtoktestük – ehhez csatoltatták át 1405 előtt a Szatmár megyei Királydarócot (R. Craidorolț) és Gérest (Ghirița) – Szatmárban övék volt Tótfalu a hozzátartozó Kúter és Pete (Petea) pusztákkal, valamint Géc, mint vásárolt birtok. Közvetlen rokoni szálak fűzték őket az itt birtokos Peleskei és a szántói (Közép-Szolnok m.) Bekcs (Becski) familiához, ezért befolyásuk a megyére megsokszorozódott.

Az említettekén kívül a megye rangsorban 7. települése Jánk mezőváros volt. A 410-508 fős számított népessége heti piacot tartott, vámszedő hely, Szent Márton tiszteletére szentelt egyháza papjának éves jövedelmét 1433-ban 20 arany forintra becsülték. 15. századi rangját bizonyára az is emelte, hogy a váradi püspök és a káptalan közös birtoka volt.

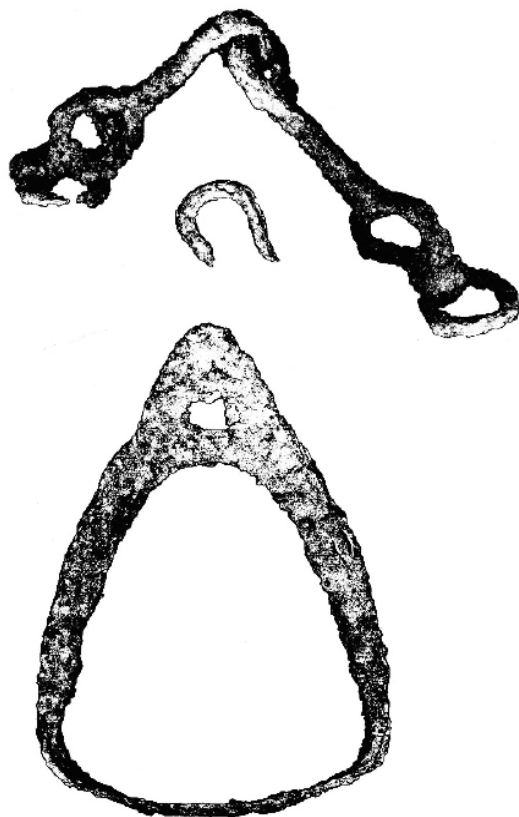
* * *

Végül szólni kell a Kálmán-kori dénárt fizető szabadok utódairól és a várjobbágyokról, akik a megye egy, legfeljebb három falvas köz- és kismemesi rétegét alkották. Az utóbbiakat – éppen státusuk megnevezése miatt – ismerjük: ide tartoznak a Gyügyeiek, a Piskárkosiak, s még az Árpád-kor végén kihalt Tohiak-Tahiak. Bizonyára többen voltak, ám okleveleink csak sejtetni engedik más családok hasonló eredetét. Ugyancsak feltételezni tudjuk, hogy a Szatmár megyei kismemesek másik csoportja a szabadoktól származtatta magát, bár erre forrásunk nincs. A 13. század közepétől e családok – hasonlóképpen a várjobbágy-birtokokhoz – a megye délkeleti sarkában és a Szamos mellett tűnnek fel, de elszórtan máshol is találkozunk velük. Gilvács vára szomszédságában Tagy (1328, elpusztult falu), nyugatra Iriny (1219), Kide (1221, elpusztult), Reszege (1215), Szennyes (1213, elpusztult), tőlük északabbra a Piricse (1297) és Makra (1335, elpusztult), a róluk magukat elnevező, kismemesi családok faluja. A megye északnyugati peremén a Vajai (1280 körül) és a szomszédos Rohodi (1295), valamint a Pályi (1220) családok sorolhatók feltűnésükkor a kismemesek közé. Becs várától északra a Szamos mentén található azok a falvak, amelyek a Géci (1280), Pátyodi (1215), egy általunk nem ismert familiából kivált Rápolti (1366), Simai vagy Szárazberki (1327), Tunyogi (1219), Tyukodi (1215), Urai (1295 körül) családoknak adtak nevet, Mánd (1181) kivételével, amely már a Szamosközben fekszik.

Meggyesalján két kismemesi falut ismerünk, az Egri-Kóródi (1216) és a Görbedi (1338) családét, ám ez utóbbiak Erdélybe cserélték el névadó birtokukat, már 1339-ben. A Szatmártól délre fekvő Madarász (Madárás, 1366) esetében – éppen a korai román falunévből (*Șolmuș*) – tudjuk, hogy a Madarásziak eredetileg az erdői erdőispánság solymászai lehettek. Egri (Agris), Géc, Sima és Vaja ma is fennálló templomai bizonyítják, hogy a nemességnek ezen alsóbb rétege is áldozott falujának legfőbb intézményére, az egyházra.

Irodalom

- Csánki Dezső: Magyarország történelmi földrajza a Hunyadiak korában. Bp., 1890. 463-469.
- Maksay Ferenc: A középkori Szatmár. Bp., 1940. (Település- és népiségtörténeti értekezések 4.)
- Kristó Gyula: A vármegyék kialakulása Magyarországon. Magvető Kiadó, Bp., 1988. (Nemzet és emlékezet)
- Kubinyi András: Városok, mezővárosok és központi helyek az Alföldön és az Alföld szélén. In: Uő.: Városfejlődés és vásárhálózat a középkori Alföldön és az Alföld szélén. Szeged, 2000. 7-101. (Dél-alföldi századok 14.)
- Engel Pál: Magyar középkori adattár. MTA Történettudományi Intézete-Arcanum Adatbázis Kft. Bp., 2001.
- Benkő Loránd: Az ómagyar nyelv tanúságtétele. Perújítás Dél-Erdély korai Árpád-kori történetéről. MTA Történettudományi Intézete, Bp., 2002. (Társadalom- és művelődéstörténeti tanulmányok 29)
- C. Tóth Norbert: A Bátor-család ecsedi ága az 1440-es években. *Szabolcs-szatmár-beregi Szemle* XLI. (2006) 266-289.
- Neumann Tibor: Verbóci István 1520. évi utazása Szatmár megyében. *Uo.*, 290-304.
- Horváth Richárd: Az ecsedi Bátoriak várbirtokai a kései középkorban. *Uo.*, 305-326.
- Németh Péter: A középkori Szatmár megye települései a XV. század elejéig. *Așezările comitatului medieval Satu Mare până la începutul secolului al XV-lea*. Nyiregyháza, 2008.
- Zsigmondkori oklevéltár XI. (1424) Közzéteszi: Neumann Tibor és C. Tóth Norbert. Magyar Országos Levéltár, 2009.
- Piti Ferenc-C. Tóth Norbert-Neumann Tibor: Szatmár megye hatóságának oklevelei (1284-1524). Nyiregyháza, 2010. (A nyiregyházi Jósza András Múzeum kiadványai 65.)



**10. századi sírból előkerült zabla és kengyel a csengersimai református temetőből
(Fábián László rajza)**