

KULCSÁR ATTILA

## Nyíregyháza szocreál építésze

Az általánosítás sok mindent összekever a fejekben, és a modern építészet kaotikuságában még nehezebb eligazodni, mint a képzőművészetek többi ágában. Sokan a funkionalista modern dísztelen tömegeit is szocreálnak mondják lekicsinylően, elkülönítve a jelen színesebb, sokszor cifrább opusaitól. A szocreál rövid ideig tartó építészeti retorikája nem múlt el nyomtalanul városszerkezeteinkből és közttereinkről, bár mára épületeinek díszeit sok helyen eltávolították, eltakarták. A művészettörténet egy totális diktatúra anakronisztikus kényszerének tekinti, bár architektúrájának megmaradt emlékeit a ma embere a kiegyensúlyozottság szigeteként szemléli a hektikus, magamutogató jelen építészeti „Ki mit tud?”-jában.

Az „ötvenes évek” kifejezés – így, idézőjelben –, rögtön afféle történelmi terminus technicussá változik, de nem tudjuk biztosan, hogy milyen is volt. Kor, melynek nincs érvényes története. Egy korszak építésze, melynek részben a kor valódi történetének ismeretlensége miatt nincs építészettörténete sem. [...] A közelmúlt története, mint *terra incognita*.<sup>1</sup> Az építések publicitása mindig is a politika színpada volt. A szakmai szándékoknak és főszereplőinek nehezebb nyomára bukkanni, különösen, ha maguk is rejtőzködni akarnak. A nagyvállalati rendszerekben, a nagy csapatok közreműködői hierarchiájában nehéz az eredeti szándékot, az alkotó építész megtalálni.

A világhégés után a városok stratégiailag fontos épületei romokban heverték, így Nyíregyháza vasúti pályaudvara és környéke is, az 1944. szeptember 6-i amerikai bombázás következményeként. Pfaff Ferenc látványos állomásépületén túl megsemmisült a Szabolcs Szálló, az Arany János, a Kiss Ernő, az Árpád, a Toldi utca, a Deák Ferenc utca sok lakóháza és a légi csapás 80 emberéletét is követelt.

Az közigazgatás első gondja a békeévekben a romok eltakarítása és az újjáépítés volt. Az építészek a nagy lehetőségekre gondoltak, a politikusok programjaik épületekben történő befogadására, az ideológusok pedig az új eszmére, amellyel a fejeket kell teletölni, mert a szovjet csapatok jelenlétével világunk paradigmái megváltoztak. A negyvenes évek koalíciós kormánya az épületek helyreállításra koncentrált, a hogyanra nemigen figyelt. Horthy konzervatív rendszere nem engedte érvényesülni a modern művészeti mozgalmak szempontjait, melyek nyugaton már teret nyertek. El-

<sup>1</sup> SZALAI ANDRÁS: „Tükör által, homályosan...”. Negyven év építészetéről az Ybl-díjak ürügyén. In: Évek, művek, alkotók. Ybl Miklós-díjasok és műveik 1953–1994. Szerk. Schéry Gábor. Budapest, 1995. Építésügyi Tájékoztatói Központ Kft., 9.

kötelezett építészei is csak magánépítésben juthattak feladatokhoz. A két világháború közötti trendet a Wagner Gyula képviselte barokkizálás<sup>2</sup> jellemezte. Nyíregyházán a Bethlen Gábor utcán megépült Katolikus bérpalotában érhető tetten, de már Korb Flóris Debreceni Egyeteme (1927–1930) és Lux Kálmán lillafüredi Palota Szállója (1925–1929) is jelzi a historizmushoz való visszatérést.

Az ország jeles építészei és város régi építőmesterei közül sokan meghaltak, külföldre távoztak vagy abbahagyták tevékenységüket. Néhányan ugyan bekerültek az új hatalom gépezetébe, de a negyvenes évek végén, a Hároméves terv alatt, csak néhány halaszthatatlan épület megvalósítására volt idő, mert 1951-ben lezajlott a „Nagy építészeti vita”,<sup>3</sup> és attól kezdve Sztálin haláláig a kommunista ideológia, a szovjet példák dogmatikus követése lett kötelező a képzőművészetek minden ágában.



1. kép. A vasútállomás



2. kép. A Dohányfermentáló

Nyíregyházának szerencséje volt, hogy az első idők kötelező feladata a vasútállomás újjáépítése lett. (1. kép) A város eme kapuját Bahradnyicky Jan lengyel vasúti mérnök és Vásárhelyi Boldizsár statikus mérnök tervezte, a CIAM, a Modern Építészek Nemzetközi Kongresszusa elvei szerint, vagyis a Bauhaus iskolájából kinőtt mozgalom eszköztárával csakúgy, mint a vele szemben álló vonatkísérő laktanya épületét. Ezek 1951-re készültek el. A házakat a funkcionalista építészet aszimmetrikus gesztusaival formálták. Karakterüket a tömegek hierarchiája, a szerkezeti konstrukciók formái és anyaghasználat a „díszíti”. Hasonlóan jó időben épült a dohánybeaváltó pavilonjai helyén Rimanóczy Gyula ipari épülete, a Dohányfermentáló<sup>4</sup> (2. kép), amely 1949-ben lett kész, és még kibújhatott a propagandisztikus dekorációk kényszere alól. Talán csak a tetején sokáig meglévő géppuskafészek utalt az osztályharc jelenlétére, és a hidegháború beköszöntére.

Az építészetet ekkorra államosították. A magán tervezőirodák megszűntek, és

<sup>2</sup> KOROKNAY GYULA: Nyíregyháza művészettörténeti emlékei. Nyíregyháza, 1971. Szabolcs-Szatmár M. Lapkiadó, 27.

<sup>3</sup> Vita az építészet helyzetéről. Révai József összefoglalója. Központi Előadói Iroda. Kulturpolitikai munkaközösségének rövidített anyaga. Propaganda Osztály. Budapest, 1951,132.

<sup>4</sup> KOROKNAY GYULA: Nyíregyháza művészettörténeti emlékei. Nyíregyháza, 1971. Szabolcs-Szatmár M. Lapkiadó, 39.

megalakultak a nagy tervező vállalatok, a lakó-, ipari és középületekre specializálódott több száz fős szervezetek, és az egyes közintézményekre szakosodott speciális tervező intézetek. Létrejött az egyes régióközpontokban a minisztériumból irányított Tervező Vállalatok országos hálózata. Nyíregyháza és megyénk a Debreceni Tervező Vállalat gondjaira volt bízva, a tervutasításos rendszer szervezeti keretei között. A megyeszékhelyen is megszűntek a kis tervező-kivitelező magánvállalkozások: Várallyai István, Balczár István, Pisszer János, Ferencz János, Barucha József abbahagyták tevékenységüket, meghaltak vagy eltűntek a szakmai közéletből. Szerepüket a megyei kivitelező vállalatok és tervező csoportjaik vették át, mígnem 1959-ben személyi állományukból létrejött az ÉM Debreceni Tervező Vállalat fiókirodája, a Szabolcs-megyei Tervező Iroda Kerepesi Ferenc vezetésével, Paulinyi Zoltán, Kovács Vince, Horthy Pál, Dénes Lóránt, Scholtz Béla és Soltész Béla nevével fémjelzve.

Az építést akkor már az ideológiai harc győztesei irányították. A vitában a „vádlott” nyugati kozmopolitizmus építésze vereséget szenvedett. Az ideológiai párbaj kimenetele nem volt kétséges, a sztálini-zsdánovi formanyelvet Révai József népművelési miniszter nyomtatékosította, és Perényi Imre tanár úr fordította le az építészet számára, aki a magyart orosz akcentussal beszélt.

„Az építészetet, az egész dolgozó nép történelmi feladatának: a szocializmus, a kommunizmus építésének szolgálatába kell állítani!”<sup>5</sup> – fejtette ki Perényi, a szocialista realizmus tartalmában szocialista, formájában pedig nemzeti karakterű. A vitában Major Máté még a modern építészet szószólója volt, de aztán később a paksi tulipán vitában, már kitűntek politikai elkötelezettségének korlátai.

A szocreál épületeken az építészet térképző karakterétől idegen, populáris és agitatív elemeknek kellett megjelenni „kifejezve a munkásosztály napról-napra vívott kemény küzdelmét az osztályellenesség és a természet ereje ellen, a szocializmus heroizmusát”.<sup>6</sup> Ezt a várakozást a filmművészet, festészet, szobrászat és az irodalom is direkt módon teljesíthette. A *Dalolva szép az élet*, az *Állami Áruház* agitációs filmek, a munkás-paraszt-értelmiség összefogását reprezentáló plasztikák, a munka hőseit, a személyi kultuszt tápláló



3. kép. Debreceni erkélymellvédek agitatív dombozművekkel

<sup>5</sup> PERÉNYI IMRE: Nyugati dekadens áramlat a mai építészetben. In: Vita építészetünk helyzetéről. Magyar Képzőművészek és Iparművészek Szövetsége. Építőművészeti Szakosztály. Budapest, 1951. 12.

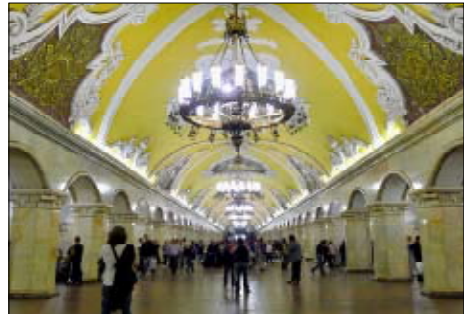
<sup>6</sup> Építés–Építészet, 2. évf. 1950. 4. sz. 240.

pannók, sztahanovistákról szóló novellák születtek. Engels filozófiája szerint a szocialista embertípus az eszme terjesztője, feladata a cselekvő aktivitás. A „típusban egyesül a konkrét és a szükségszerű.”

Az építészet feladata ekkor a társadalom nagy változásainak, a hősiesség helytállásnak, a „megforgatjuk az egész világot” optimizmusa téri kereteinek létrehozása. Programja szerint megalkuvást nem ismerő módon, erőből duzzadó, a jövőbe vetett hitet kell sugározni. Az agitativitást a társalművészetek bevonásával sikerült elérni. Plasztikák, domborművek szolgálnak erre példával (3. kép), a belső terekben sgraffitók buzdítanak azonosulásra az eszmével. Az épületek vonzásterében szobrok, szocialista ikonok vonják magukra a szemlélő figyelmét.



4. kép. Sztálin-barokk



5. kép. Moszkvai metróállomás

A szocreált szokták „sztálin-barokknak” csúfolni (4. kép), pedig a magyar változat nagyon távol állt a nagy példakép díszekben tobzódásától. Moszkvában a metróállomások színházi pompája, a Lomonoszov Egyetem, és a Mezőgazdasági Kiállítás épületeinek fölöslegesnek tűnő díszítettsége a rendszer reprezentációját akarta láttatni. A mindenki által használt köztereken, a cárok idején alkalmazott pompa és szépség közkinccsé tételét, bárki számára elérhető voltát (5–6. kép)



6. kép. Moszkva, a Mezőgazdasági Kiállítás bejárata

Az ötvenes évek elejének architektúrája ott kapott kiemelt lehetőségeket, ahol a „megforgatjuk az egész világot” eszméje, „a vas és acél országa”-program gyarait, új városait létrehozta: Dunapentele-Sztá-



7. kép. Győr új állomásépülete

linváros (8–9. kép), Tiszaszederkény-Leninváros, Ózd, Csepel, Diósgyőr gyártelepein vagy Győr új vasútállomásán (7. kép), megénkben a Tiszalöki



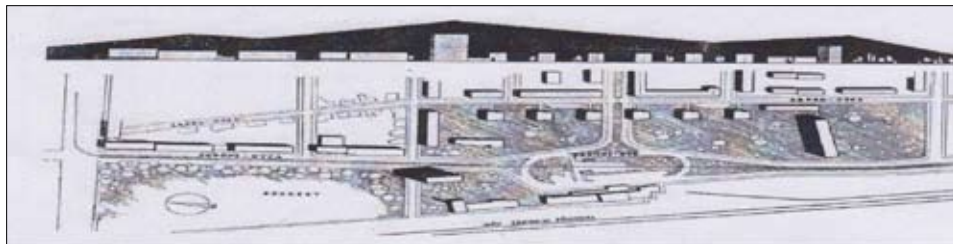
8. kép. a Tiszalöki Vízermű Vilt Tibor szobrával 9. kép. Sztálinváros, lakóház parapet-díszítése erőmű építészetében (8. kép), valamint a nagyvárosok sugárútjain.<sup>7</sup> Ott, ahol az ipari munkásság számára házsorok, városrészek, közterek épültek, ekkor még téglaszervezetekkel, benne falnyílásokkal (9. kép). A lakásépítés példáit 1949-ben „Falu, város” lakásépítési kiállítás tervsorozatai tették kirakatba, majd az *Új Csepel a dolgozók városa* című tárlat. A kiállítások típusokkal szolgáltak az adaptálások számára. „A művészeti kompozíciókat eszmei kifejező erővel kell megtölteni úgy, ahogy a szovjet építészet példája mutatja. A szovjet építészet megteremtette korunk nagy építészetét. (Perényi Imre professzor ekkor a Műegyetemen a Várostervezési tanszék vezetője volt, és itt a lakótelepek elméletét tanította.) Egységes városközpontok, egységesen beépített útvonalak, egységes tervek és elvek alapján létesülő városnegyedek és városok megépítésével a nagy építészet fogalmát soha nem látott magasságra emelték.”<sup>8</sup> Az ötvenes évek lakótelepei még keretes, zárt sorú beépítéssel, készültek, két-három fogatos szervezésben. Egyenként szimmetrikus tömegekkel, de az eltérő szekciók és az erkélyek ritmusa bizonyos változatosságot hozott létre a sorolásban, melyet lépcsőházak és a bejáratok kihangsúlyozása tovább proporcionált. Az apró erkélyeket nemzeti motívumokkal díszített lakatosszerkezetű korlátok szegélyezték. A kiugró ereszeket tagozatos párkányok volutás konzolcsákkal díszítették (9–10. kép). A lakóházakat alapincézték (kettős rendeltetéssel, hogy a pincerekeszek szükség esetén légoltalmi célokra is használhatók legyenek).

Nyíregyházán a szocreál építészet jövőbe vetett optimizmusa a városfejlesztési koncepciókban érhető tetten. Abban a nagyszabású beavatkozásban, amely a város történelmi szövetébe belerobbantott egy sugárutat az állomással szemben, valamint két körút nyomvonalát épületek lebontásával tervezte kialakítani. A városépítészet szabályozása bonyolult folyamatok összessége. Évtizedek kellenek megvalósításuk-

<sup>7</sup> PRAKFAI ENDRE – SZÜCS GYÖRGY: A szocreál Magyarország. Budapest, 2010, Corvina.

<sup>8</sup> PERÉNYI IMRE: Nyugati dekadens áramlat a mai építészetben. In: Vita építészetünk helyzetéről. Magyar Képzőművészek és Iparművészek Szövetsége. Építőművészeti Szakosztály. Budapest, 1951, 5., 10.

hoz. Ha elfogy mögöttük a társadalmi konszenzus és az anyagi erő, torzóban maradnak, vagy más módon épülnek meg.



10. kép. Nyíregyháza, városkapu. A Petőfi tér beépítése.

Nyíregyházán a vasútállomás-környéki háborús károk helyreállítása sugallta a nagy távlatú gesztust: egy városkapu létrehozását (10. kép). Az Arany János utcán sugárút elindítását terveztek 30 méteres szabályozási szélességgel, osztott pályás főutat, zöld-sávós elválasztással. A nagytengelyt négy-ötszintes beépítéssel követik a házsorok, meghúzva az új párkánymagasságot, a földszintes múlt felemelkedésének jelképes perspektíváját. Az Arany János utca a Debreceni utcán át a városközpontba juttatta volna el a forgalmat, mint a „szomszéd városban”, Debrecenben. Ott a Piac és a Péterfia utcák nagytengelyén, itt a történelmi városszövet utcáira merőlegesen vezetett volna a sugárút. A nagy koncepciók a Várostervező Intézetben (VÁTI) készültek el Budapesten. Nyíregyháza Általános Rendezési Tervét Polónyi Károly, a részletes terveket Kalata Gyula készítette el. A tervek hierarchiájában ezután a beépítési terv következik, amikor konkrét épületekre bontják le a rendező elveket. A Petőfi tér beépítését Kerepesi Ferenc és Paulinyi Zoltán dolgozta ki, épületenként Paulinyi műterme kezdte el megvalósítani.<sup>9</sup>



11. kép. Arany János sugárút



12. kép. Paulinyi Zoltán pagodás városkapui

A földszint plusz 3–4 emeletes lakóházak sora – üzletek nélkül – az utcafronton álló szekciókból, típus és ajánlott tervek sorolásából állt. Paulinyi Zoltán műtermében készültek az adaptációk (11. kép). A házak utcai erkélyeit nem díszítik műkö reliefs, mint Debrecenben a Petőfi tér hasonló lakóházait. De a műkö nyíláskeretezések, a vakolattal kváderezett földszint, a bejáratok hangsúlyos kiemelése és a kiugró pár-

<sup>9</sup> Nyíregyháza, Petőfi tér beépítése. P. Z. Műszaki Tervezés 1964. 6. sz. 30–31.

kányok girlandok nélkül is magukon hordják a klasszicizáló stílusjegyeket. A koncepciótól a megvalósításig évek telnek el. Az 1952-ben elkezdett terv 1954-re került elfogadásra, az Arany János utca zártos beépítése csak a hatvanas évek végére jutott el a Szarvas utcáig. Az első épületek még szocreálban elfogadott típuszekciók adaptációi voltak.

A magyar szocreál távol áll a „Sztálin barokktól”. Ez két körülményre vezethető vissza. Az ideológia a haladó nemzeti múlt formakincsét jelölte meg eszköztárnak. Kardos György – a kor másik ideológusa – Hild József klasszicista villáinak, dabasi kúriáinak reformkori historizmusát jelölte meg a követendő példának.

A másik ok, hogy a fiatal építészek egy csoportját, – az úgynevezett „dániásokat” – frissen megfertőzve a tiltott nyugati „international style” a legújabb alkotásaival. 1944 őszén ugyanis hatvan III.–VI. éves építész a kormány kimenekített Németországba katonai behívóval, hogy maradjon a háború után az újjáépítéshez szakember. Halléban kötöttek ki, majd a háború befejeződésével Dániába és Svédországba kerültek. A diák-katonák tanáraikkal 1947-ben a modern építészet szellemiségével megfertőzve kerültek haza. Munkába állva a szocreál penzumot a lehetőségek szerint elszabotálva, annak lecsendesített, modernizmussal keresztezett változatát valósították meg. Mások igyekeztek a szakma azon területein tevékenykedni, amelyek valamilyen védelmet élveztek a direkt politizálástól, ez a műemléki helyreállítás és a belsőépítészet volt.

Paulinyi Zoltán 1944-ben végzett, így nem volt részese a „dániai mentő akciónak”, ezért ő csak szakmai intelligenciájával lavírozhatott a kor követelményei között. Az Arany János utca sugárútja szocreál gondolat. (11. kép) Ő a beépítési tervében reprezentatív városkapu kialakítására törekedett, korszerű közlekedési csomóponttal, de hat tipizált kockaházzal nehéz volt térfalat alkotnia. A terveken szerepelt még egy keleti térfal szálloda funkcióval és egy vertikális toronyház, a Népkert sarkán, mint Debrecenben, de egyik sem valósult meg. Maradt a lakóházakkal szegélyezett sugárút, melynek városkapu jellegét tervezője a Toldi utca mentén a két pagodás ikerházzal próbálta hangsúlyozni. (12. kép) A szigorú tervutasítások és a szűkös költségkeretek szorításában Paulinyi itt engedélyt kapott öt emelettel és a karakteres tetőszerkezetekkel egyéniséget adni a semleges típuszekciók monotonosságában álló épületeknek. Ehhez a szintszámhoz már lift is kellett, de a földszint kereskedelmi-szolgáltató funkciói besegítettek a fajlagos költségnormákba, és középületté minősítették ezt a lakóházat, így megépülhetett.<sup>10</sup>

A háborús pusztításokban a műemlékvédelem felértékelődött. A trianoni országvesztés az új határokon belül maradt történelmi épületeinknek még nagyobb hangsúlyt adott. A kommunista rendszer a kastélyok tulajdonosait kilakoltatta, sokan külföldre távoztak, és a patinás egyházi és világi tulajdonú épületek a közhasználatába kerültek. Paulinyi Zoltán is sokakkal együtt szívesen vállalkozott műemlékek újrahasznosítására. Ez nagy empátiát és szakértelmet igényelt. Például Kocsordon Tisza Lajos romantikus stílusú vadászkastélyát tudószanatóriummal kellett átalakítani, vagy Berkeszen a Vayak klasszicista kastélyából gyermekotthont tervezni. Ezek a stílusgyakorlatok jó alapot szolgáltattak a kortárs szocialista-realista feladatok létrehozásában is.

<sup>10</sup> Arany János utcai lakótelep 7. jelű épület Műszaki Tervezés 6. 12. o. P. Z.

Így lett újra városi színházzá Alpár Ignác 1884-ben épült teátruma. (13. kép) Az ötvenes években először Paulinyi közreműködésével, a kocsifelhajtó helyett szélfogó készült elé, tetején ballusztteres terrasszal, majd koszszerű világítással és tűzvédelemmel szabványosították. (14. kép) Aztán Siklós Mária és a kor nagy belsőépítésze, Németh István beavatkozása nyomán komfortosodott, amikor – Koroknay Gyula elemzése szerint –, „biedermeier karakterű enteriőrökkel” befogadó színházzá nemesítették a már filmszínházzá züllött Thália csarnokát. (A jelenlegi állapot már az új évezred beavatkozása.)



13. kép. Alpár Ignác színháza



14. kép. A korszerűsítő felújítás után

A magyar labdarúgás fénykora a szocreál korszakra esett. Dávid Károly Népstadionja a funkcionalizmus és a reprezentáció egyvelegében fogant. Nyíregyházán is elkészültek a tízezer fő befogadására alkalmas stadion tervei a Jósa-kút előtti részre, a Sóstói úton. A klubház és öltöző épület középrizalitos tömegén ma is látható a hasonlóság a Népstadion bejárati épületével. (16. kép) Homlokzatán az iker, dór oszlopos kiemelés és a tojás tagozatos párkány ugyan ma már a szélfogóba került, de a klasszicista archaizálás finom részletei ma is reformkori építészetre utalnak. (15. kép) A bejárat előtt Kárpáti Anna 1968-ban felállított *Atléta szobra* már nem heroikus, inkább „hetvenkedő” pózban idézi a Népstadion szoborparkjának erőtlő duzzadó sportolóit és demonstrálóit. Ez a szobor még hozzátartozik a beruházáshoz, afféle szocreál kel-



lék. A stadionegyüttes tervezője is Paulinyi Zoltán volt.

15. kép. A főbejárat historizáló oszloprendje

16. kép. Az öltöző és klubház középrizalitos tömege





Az 1972-ben elhunyt Paulinyi számára csak 25 alkotói év adatott. Pályája legnagyobb része a szocreál korlátozott szellemi és anyagi lehetőségei között rekedt. A Móricz Zsigmond Könyvtár elkészült épületében jutott igazi képességeit megcsillogtató feladathoz, amely csak halála után készült el.

A népszórakoztatás kötelező objektumai ezekben az időkben a szabadtéri színpadok voltak, ahol a *Csárdáskirálynőt* színre lehetett vinni, és a *Patyomkin páncélos*hoz hasonló filmeket bemutatni. A nyíregyházi 1968-ra lett kész, mert a termelő beruházások primátusa és a hidegháborús fegyverkezés lelassította a halasztható tervek kivitelezését. A szabadtéri színpad kertészeti pavilonjai, központi szociális és világosító épülete a klasszicizáló anakronizmus minden formajegyét hordozza. Szimmetrikus szervezés, oszloprenddel alátámasztott emeleti rizalit. (17. kép)



17. kép. A Szabadtéri színpad főépülete



18. kép. Bejárati pavilon

Zenei jelkép a timpanonos párkány közepén terméskő lábazata, mely erőtől duzzadó, mint az eszme. A modernitást a tető fölé emelt újságírói, „közrendészeti” pagoda jelenti, aszimmetrikus kiemeléssel a tömegből, boltozatos nyílásrendszerrel. A bejáratok és a kert pavilonok Dienes István, a kor jeles helytörténésze rajzai szerint készültek, aki akkor a Tervező Iroda grafikusja volt. A nagy műveltségű helytörténész – aki a „honfelügyelő” címmel tüntette ki magát –, amikor Osváth Imre *Országzászló* szobrát elbontották, a szobor főalakjainak fejét megszerezve megmentette az enyészettől. Paulinyi is tisztelte, és rábízta a kert pavilonok megformálását, mert Sóstófürdőn a Székelykapu megtervezésével bizonyította ebbeli jártasságát is.<sup>11</sup> Így lettek a csúcsívekkel más karakterűek, mint a központi épület. (18. kép)

Nyíregyháza leglátványosabb szocreál együttese a mai Hősök terén áll. A Zöld Irodaháznak becézett épület a korábbi Beloianisz térnek elkeresztelt főtér északi térfala, melynek keleti oldalát a „Békeház”-nak elnevezett „kortárs” lakóház alkotja. A legutóbbi időknek a szocialista realista korszak iránti nosztalgijája is elkerülte ezt az ötvenes évekbeli skanzen, pedig sok város és a művészettörténeti elemzés felfedezte magának az ellentmondásos korszakot. Dunaújváros egyenesen védetté nyilvánította a kor épületeit, és eredeti állapotukba újította fel. Nyíregyházán erre nem volt szükség. Az épületek olyan jó minőségben készültek el, hogy párkányaik se sérültek meg, az 1956-os vörös csillag ledöntése óta homlokzatukon nem fog az idő, funkciójuk se változott.

<sup>11</sup> MARGÓCSY JÓZSEF: Utcák, terek, emléktáblák. II. Nyíregyháza, 1986, Városi Tanács V. B., 121.

Az Irodaház az állami vállalatok városi és megyei irányítási központjai számára épült „23 000 légréteggel. 130 irodát foglalt magába, a tiszaberceli téglagyár másfél millió téglája épült bele” – írta a Néplap egyik 1954-es száma. Jobbról és balról két 18 lakásos lakóház is vele együtt épült. (20. kép) Tervezője az ÉM Debreceni Tervező Vállalata volt, a terveket Szvesnyikov Szergej írta alá tervezőként, az átadási jegyzőkönyvben Martsekényi Imre tervező neve is olvasható. Építésvezetője Berecz Pál volt. Szvesnyikov neve szerepel a tervlapokon, de hogy miként került ide ez oroszos nevű építész Debrecenbe, erre vonatkozóan az utolsó, még ebben az irodában dolgozó kolléga, a 90 éves Kálmán Ernő sem tudott információkkal szolgálni.

A kor dramaturgiája szerint a Magyar Dolgozók Pártja III. kongresszusának tiszteletére az építők felajánlásokat tettek a tervek 104 százalékos teljesítésére, a termelékenység 112 százalékosra történő növelésére. Ezeket a brigádtagok személyes aláírása hitelesítette. Kalocsai István, aki ekkor a vállalat főmérnöke volt, technológiai újítással járult hozzá a határidő teljesítéséhez. Téglabetétes födémek és vasbeton oszlopok előre gyártását javasolta. A bejárati oszlopcsarnok azért téglából készült, mit egy-egy gyárkémény. Ez az axiális kiemelés egy tervtanácsi javaslatra kerülhetett a ház tengelyébe, mert egy korábbi változaton még szobrokkal díszítették,



19. kép. Az Irodaház bejázatának első változata



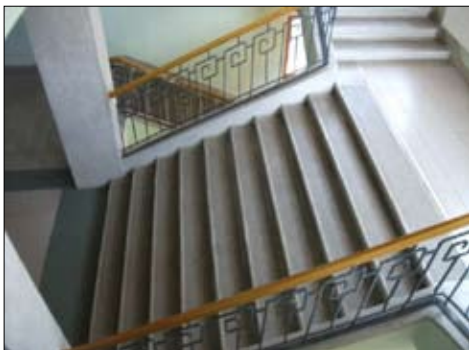
20. kép. A reprezentatív főbejázat



21. kép. Két szintet összefogó homorulat, ablakkeretezés



22. kép. Saroklizéna, koronázó párkány, attika



23. kép. Meander-díszes korlát, ünnepélyes lépcsőház



24. kép. Főbejárati portikusz

bejáratán, reprezentatív lépcsősor látható, és ballusztteres rizalitokkal díszítették a ház portálját. Az akantsz leveles attikafal felett két fekvő alak (bizonyára egy munkás- és parasztnő) támasztotta volna meg az ország címerét. (19. kép) A Tervező Vállalat főmérnöke ekkor már Mikolás Tibor volt. Lehet, hogy ő közvetítette a Sztálin-díjas Orlov elvtárs tanácsait, aki a zsdánovi kultúrpolitika tapasztalatait átadandó 1952-ben Magyarországra érkezett. Révai elvtárs is óva intette az építészeket attól, hogy odáig menjenek a historizmusban, hogy egy falusi kultúrház úgy nézzen ki, mint egy „nemesi kúria”. Nos, az Irodaház ezek után, barokkos, ellipszis alaprajzú timpanonnal egyedülálló hangsúlyt kapott. Ehhez hasonló bejárati reprezentációt a Lauber László és Szendrői Jenő tervezte Sztálinvárosi Vasmű bejárata sem kapott (25. kép) és mai MOME főbejárata sem, Budapesten a Zugligeti úton (26. kép) a „dániás” Farkasdy Zoltán alkotása.



25. kép. A Sztálinvárosi Vasmű portikusza



26. kép. A MOME hangsúlyos főbejárata

A négy szintet átfogó dór oszloprend, elliptikus félkupolával lezárva, barokkos gesztus, (24. kép) a rizalit két szélén egy-egy lizénával megfogva katedrálisos hangsúly. (22. kép) A széles architráv felett nagy kiülésű párkányt kapott, amely felett az attika ballusztteres betétekkel ritmizált. A két emeleti szintet összefogó nyiláskeretezés helyett a földszintet fogták össze boltozatos falfülkével, (21. kép) és ez megszakítva a földszint feletti osztópárkányt egy újabb ritmusképletet visz az ablakok rendjébe. A tágas lépcsőház, a harmadik emeleti nagygyűlések díszterméig vezet, meander díszes korlátja egyszerre modern és historikus. (23. kép)

Nem hiányozhatott az épületekről az építészeti tagozatok mellett a direkt agitáció sem. A betervezett három freskóra és két domborműre a költségkeretéből csak 35 ezer forint maradt. A Művészeti Alap felkapott épületszobrása, Gyenes Tamás nem vállalta ennyiért a munkát. Berki Nándort, a helyi Művészeti Csoport vezetőjét sikerült rábeszélni a feladat elvégzésére, miután a homlokzati műkő plasztikákat is ő öntötte formába. Ezúttal a reliefeket gipszből véglegesítette, és bronzosra színezett alkotása most is ott áll a lépcsőház oldalfalain. (27. kép)



27. kép. Berki Nándor domborműve az Irodaház lépcsőházában

Realista emberábrázolás, szocialista szituáció, bróssúraízű kompozíció jellemzi. Az egyikén a mérnök magyaráz a malteros lánynak, miközben a kőműves várja a tiszberceli téglákat. A másik egy paraszti életkép. A traktorosnak mutatja az agronómus talán az ágas búzát, ezt a juhász, és a parasztlány a földekről közeledve figyeli.

A Beloianisz tér a Halcsarnok lebontása után a Békeház monumentális épületével lett méltó párja a Kossuth térnek. Zárt sorú beépítése a Dózsa György utcáig átfordul. Formajegyein látszik, hogy ugyanaz a műhely tervezte. (30. kép) A földszint feletti és az eresz alatti osztópárkányok hasonlósága szembeűnő. Itt valósult meg az Irodaházról levett, két emelet ablakait összefogó nyílászerezés ritmusképlete a bejáratok további kihangsúlyozására. (29. kép) A prizmás kiképzésű kváderek ekkor még műkőből készültek. A bejáratoakat szegélyező kettős keret között tulipános ornamensek nemzeti hivatkozások inkább, mint historikusok. (28. kép)



28. kép. A Békeház nyílászerezett bejáratai 29. kép. Földszinti kváderezés, emeleti nyílászerezés

Az épületek alatt itt is pincék épültek, az udvari kijáratok hangulatos belső uvarokba vezettek, amíg a garázsokkal be nem épültek, de ezekre akkor még nem volt szükség.



30. kép. Nyíregyháza, Békeház, 1954

A rövid ideig tartó korszak nem hagyott több látványos épületet a megyeszékhelyen. A ma Apáczai Csere János Általános iskola bejárati épületszárnya őrzi még a szocreál jegyeket. (31. kép) A szegmensíves bejáratával és néhány nyíláskeretezéssel. A bejárat feletti erkély és az ünnepélyes lépcsősora a korra jellemzően teátrális.



31. kép. A mai Apáczai Csere János általános iskola körüli homlokzata és főbejárata eredeti állapotában

A városban még néhány ötvenes években készült óvoda, gyermekintézmény homlokzata őrzi a historikus díszítettség jegyeit, de legtöbbet mára már átépítették és hőszigetelték.

A szocreál építészet végét Sztálin halála után, 1954-ben a Moszkvai Építészeti Kongresszuson elhangzott Hruscsov-beszéd jelentette. A beszéd lefordított kulcsmondadatai szerint „az építőművészek elszakadtak az építészet korszerű gazdasági mű-

szaki feltételeitől, a konstruktívizmus elleni harc ürügyén, a formalizmus másik végletébe tévedtek. Mindezek konzekvenciáit le kell vonni, a művészeti oldalt szorosabb kapcsolatba kell hozni a korszerű technikával, a gazdaságos műszaki oldallal.”<sup>12</sup> Új korszak jött el, a technológia diktatúrája. A díszített téglaházak helyett a dísztelen, de szerelhető panelházaknak, a házgyárak termékeinek a kora Szovjetunióban és hamarosan nálunk is. Az Irodaházról 1956-ban lekerült a csillag, de a Dohányfermentáló tetején még sokáig megmaradt a géppuskafészek. Az építészet viszont felszabadult. Lehetett modern, posztmodern, de csak abból és annyiból, amennyit a létező szocializmus rendelkezésére bocsátott.



32. kép. Irodaház 1956



33. kép. Géppuskafészek mementó

1960-ban indult a 15 éves lakásfejlesztési terv, melyben 1975-ig egymillió új otthon megvalósítását írta elő. A szépeltégek idejének vége lett.

A szocreál házak mára a nyugdíjas korosztály nosztalgikus épületei. Tovább építve, átalakítva, néha díszeitől megszabadítva a városkép történelmi emlékei. Egy rövid ideig tartó esztétikai diktatúra anakronisztikus alkotásai, melyekben ma is sokszor a mesterségbeli tudás jó példái láthatók. Az épületek a kor monumentumaiként a politikai retorika metaforáinak szimbólumai. A házakat az építető társadalom sokszor használta transzparensnek. A diktatúrák erőből, a gazdagok jelként.

Ám ha nincs szinkronban az eszmeiség és a kifejezési forma, akkor – miként a szocreál is járt – csak *ir-reál* sikerül.

<sup>12</sup> A moszkvai építészeti kongresszus után. Szabad Művészet, 1955. 3.