

Kostyál László

Üvegre festett álmok

Ambrus Edit kiállítása Krosnóban

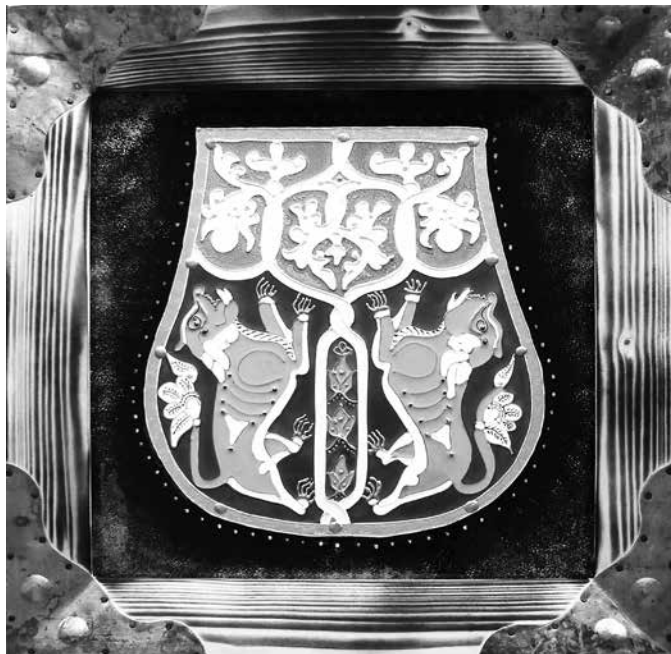


Öt évvel ezelőtt, 2013-ban négy olyan művész – két lengyel és két magyar – állított ki közösen (Piotr Burger, Myrosław Rimar, Frimmel Gyula, Horváth László), előbb Krosnóban, a Fő téri Pincegalériában, majd nálunk, Zalaegerszegen, a volt zsinagógában, akik szorosán kapcsolódtak az akkori és a mostani kiállításokat is szervező két partnerintézményhez, a krosnói Kézműves Múzeumhoz, vagy a zalaegerszegi Göcseji Múzeumhoz. Az idén június-júliusban ismét az utóbbi intézmény egy volt munkatársának alkotásai szerepeltek a lengyel város hangulatos kiállítópincéjében. Ambrus Edit eredeti szakmája ugyan a pénzügyi területhez kapcsolódik, azonban kézügyességének és kreativitásának köszönhetően életútja egészen más irányba fordult. Bő két évtizeden keresztül a kaposvári múzeumban dolgozott régészeti rajzolóként, majd 2010-től Zalaegerszegrre költözött, és három évig a Göcseji Múzeum feltárásain folytatta rajzoló tevékenységét, majd azt követően is kapott megbízásokat az intézménytől. Napjainkban a szakma több régészeti témájú könyv kiváló tárgyrajzainak készítőjeként tartja számon. Mintegy tíz évvel ezelőtt kezdett készíttetést érezni arra, hogy az alkalmazott grafika mellett – hiszen a régészeti rajzok készítése ilyennek mondható – az autonóm művészettel is foglalkozni kezdjen. A két vonulat azóta egymással párhuzamosan van jelen az életében, munkáival már több önálló tárlaton is találkozhatott a közönség, Zalaegerszegen utoljára tavaly ősszel, az Öveges József Általános Iskolában. Alkotóművészként érdeklődése leginkább az üvegfestés felé vonzotta. Ennek lehetőségei, tüzesen zománcos színei, az üveg csillogó felülete jelentik számára azokat az eszközöket, melyekkel a leginkább ki tudja fejezni gondolatait. (Zárójelben meg kell jegyezni, ez igen nagy szerepet játszott abban, hogy Krosnóba, a lengyel üveggyártás fellegrárában éppen az ő alkotásait mutattuk be az idén.) Képeinek ihlető forrásait különböző területeken kell keresnünk. Az egyik legfontosabbat az általa lerajzolt, különböző régészeti ásatásokon előkerült, elsősorban kora-középkori tárgyak díszítőmotívumai képezik. A germán, az avar, a korai szláv és a magyar honfoglalás-korabeli veretek indás-maszkos-állatalakos díszítésvilága szabadon újragondolva és átértelmezve tűnik fel alkotásain. Másik



fontos forrását a népművészetben fedezhetjük fel, illetve ehhez kapcsolódóan a mesék világában. A kettő között persze jelentős átfedés is van, azonban a mesevilág a népművészet mellett az álmok és a képzelet szférája felé is nyitott. Bár alkotásai sokszor illusztráció-szerűek, azonban csupán a primer látvány szintjén van ez így, a képek témája nem kapcsolódik szorosan konkrét meséhez, legfeljebb kiindulási pontjukat képezi egyik vagy másik jól ismert történet, míg más esetben azok bennünk élő miliójét idézi fel valamelyik alkotása. A harmadik forráscsoportként pedig a „nagy művészet”, másképp fogalmazva a művészettörténet egyes kompozíciói, vagy inkább részletmegoldásai említhetők, amelyek kapcsán egyik-másik kompozíciója olykor konkrét emlékek nélkül is ismerősnek tűnhet.

E három kútfő Ambrus Edit művésztéiben harmonikus egységbe olvad össze, még akkor is, ha alkotásain nem egyszerre, vagy nem azonos súllyal jelentkeznek. Kompozícióinak finom, nőiesen hajladozó vonaljátéka, dekoratív könnyedsége, megfogalmazásának melegsége valamennyi üvegképét jellemzi. A néha akár bizarr körvonalak közé zárt műveinek keretezése sok esetben különlegesnek mondható: az alkotó férje által készített széles, rusztikus, pácolt vagy lazúrozott, olykor antikolt keret minden esetben felerősíti a befoglalt alkotás hatását. És még egy igen fontos vonása is van ennek a karakteresen egyéni művészi világnak: távoli korok és olykor kultúrák üzenetét hordozzák, mégis, ízig-vérig mai megfogalmazásban. Motívumai, figurái, jelenetei a narratíva (mondanivaló) mélyrétegeiben régen élt emberek világlátását, gondolatait közvetítik számunkra, ugyanakkor otthono-



san érzik magukat a legtöbb mai, 21. századi szobabelsőben. Szépek önmagukban is, de lehetőséget kínálnak a mélyebb értelmezésre, majd azt követően a saját asszociációk megindulására is. Elképzelhető, hogy egy állatküzdelem jelenetében a mai ember már nem a jó és a gonosz kozmikus harcát, a képmezőt kitöltő fában nem az alvilági, a földi és az égi szférát összekötő életfát, a kecsesen karcsú nőalakban nem a világszép királynőt, vagy némi áttétellel az Ósanyát látja. Bizonyos ugyanakkor, hogy ha nem is tudjuk az eredeti tartalmat minden esetben adekvát módon felfejteni, valamit megérzünk az üzenet titokzatosságba burkolódzó lényegéből. És bátran kijelenthetjük, hogy Ambrus Edit alkotásainak ez a legfőbb célja.