

Stamler Ábel

Zalai táj(ak)

HSMK – Ősze András Galéria 2017. XI. 24. – 2018. I. 6.

„A táj mindenekelőtt abban különbözik a természettől, hogy nincsen semmi dialektikus jellege, nem áll szemben a társadalommal, nem kapcsolja ki magából az emberi mesterség jelenségeit sem.”

Szerb Antal



Az ember – nem tehet mást –, retteg a tájképektől. Ha egy kiállítás címében a táj szót meglátja, ösztönösen, rosszálló pillantással nyugtázza, hogy aligha fogja megtekinteni. Persze, miként a szóban forgó kiállítás is mutatja, ennek nem kellene szükségszerűen így lennie. Sőt. De mi végre az ösztönös kételkedés? Hamvas Béla a *Babérligetkönyv*ben az antik és a modern tájkép kapcsolatáról, valamint a profán tájképekről szólva tisztázza a rosszálló pillantások, a bizalmatlanság okát: „Az esztétika azokat a festményeket, amelyek ebbe a csoportba tartoznak, giccseknek hívja. A profán táj a giccstáj. A mázalmány. Az értelmetlen és avatatlan és hitvány festékcso-csokolás. [...] A festőnek az érzéki jelenséget kell ábrázolnia, és tudnia kell, hogy az igazságot sohasem láthatja meg. A jelenség csak jel. Mint a hullámvonalak és a hal. Mindig a jelet kell ábrázolnia, de mindig tudnia kell,

hogy jaj a képnek, amely csak jel és semmi egyéb, s amelynek a megközelíthetetlen és megláthatatlan igazsághoz semmi köze sincs. Elérhetetlen, de a képen ott kell lennie; lát-hatatlan, de látni kell. Nem érzékelhető, de ábrázolni kell, és csak ezt az egyet szabad és kell érzékelni és ábrázolni. Ha a képen nincs igazság, akkor profán, és be lehet vele fűteni.”

A Kanizsai Képző- és Iparművészek Egyesületének kiállítási anyagával szerencsénkre nem lehet, s nem is lenne okos dolog a fentiek szerint eljárni. A HSMK Ősze András Galériájában megrendezett tárlat a zalai tájhoz fűződő tematikus egységben, de a műfa-jok, alkalmazott technikák sokszínűségében 15 művész munkáiból válogat.

A tematikus egységhez való kötődés természetesen mindenkor az egyes művészek kreativitásától és saját szándékától függ. A táj megjelenítése sokféleképpen megvalósulhat



**Milena
Mladenova**
munkája

a „valós” fényképektől, tájfotóktól, vagy fényképszerű festményektől kezdve egészen a belsőleg, intellektuálisan, vagy spirituálisan megélt és megjelenített, a kortárs művészetben általában kevésbé figuratív tájakig. Ezzel nem azt mondjuk, hogy az akár intellektuálisan, akár spirituálisan megélt táj ne lehetne figuratív. Caspar David Friedrich művészetéről például aligha állíthatná bárki is azt, hogy az – pusztán technikája, avagy látásmódja miatt

– nem spirituális háttérű művészet lenne. Éppen ellenkezőleg. Magától Friedrich-től származik a következő, tárgyunk szempontjából is fontos axióma: „A festőnek nemcsak azt kell festenie, amit maga előtt lát, hanem azt is, amit magában lát. Ha azonban semmit sem lát magában, akkor hagyja abba annak festését is, amit maga előtt lát. Különböző képei a spanyolfalakhoz lesznek hasonlatossá, amelyek mögött csak betegek vagy éppen halottakra számít az ember.”

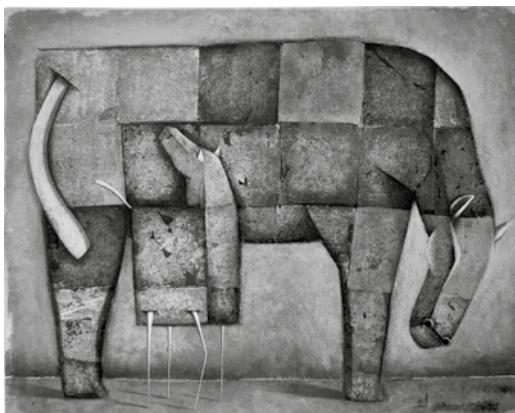
**Szekeres
Emil**
munkája



Ami a jelen kiállítást illeti, anyaga jó példa arra, hogy miként lehet ilyen tág spektrumban mozgó műveket (gondolva itt mind a technikák, mind az egyéni látásmódok különbözőségére) egyazon időben és térben kiállítani oly módon, hogy azok ne rontsák egymás hitelét, sőt, amennyire lehet, erősítsék egymást. Óhatatlanul megjelennek természetesen kvalitásbeli különbségek is, de ezek elkerülhetetlenek egy 15 művész munkáit felsorakoztató tárlaton, ezenfelül a fent említett elrendezés igyekszik kiegyensúlyozni e különbségeket.

A termen végighaladva sokféleképpen megragadható a kiállított alkotások vezérfonala. Szinte lehetetlen lenne valamennyi műről érdemben és érvénytel szólni; csak átgondolt benyomások felvillantására van lehetőség.

A kiállítást Stampler Lajos installációi nyitják.



Ludvig Dániel munkája

Pillanatképek ezek egy ember előtti/utáni, netán emberen túli tájról vagy tájból; melyben ugyanakkor fellelhetőek az ember, az archaikus ember nyomai. Egyes elemei az ideális tájról, s annak számtalan megnyilvánulási formájáról adnak hírt. A színek és elemek, ha tetszik, az anyagok megválasztása önmagáért beszél. Kő, moha, fa, fém.

Melega István fényképei tűnődéseknek tűnnek, egy centrumát formálisan őrző, belsőleg azonban egyre inkább elvesztő világban. Itt is megtapasztalható az archaikum iránti nyitottság (vonzalom?), s e képek előtt állva is tudatosul bennünk, hogy ez nem nosztalgia. Valami, a tájjal szorosan egybenövő, de emberi kéz alkotta forma, amely egyre inkább elveszíti mesterséges voltát.

Ludvig Zoltán mikrokozmosz és makrokozmosz összefonódását, harmóniáját szemléltető festményei rátekintéstől – néha azt hiszem, hangulattól – függően tárják fel a külső tájat egy egyre inkább befelé, a belső táj felé forduló összpontosításban. Más szempontból szemlélve, a kiállított képek térelosz-



Kotnyek István munkája

tása, aránya, egy a felszín és a mögöttes tartalom arányait, a megnyilvánulás hogyanját és mikéntjét hivatottak jelezni.

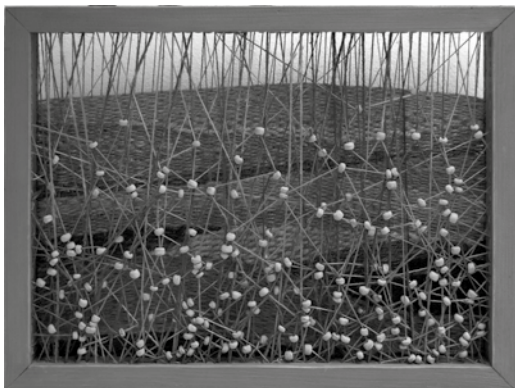
Kotnyek István (*Szalaghiba képek*) szemlélése közben az emberben ösztönösen felmerül a gondolat, hogy Szerb Antalnak a fent idézett mondatban aligha volt igaza. A táj igenis lehet dialektikus, azaz igenis szükség van dialektikus(nak tűnő) tájakra is. Ugyanis, legyen a XXI. század embere bármennyire is szentimentális, létezik egy szembenállás, s ennek tudatosítása egy jótékony felismerést is jelenthet. De merre tovább? A *Göcseji táj vonalkóddal című kép felrzza az embert*, s sokkal inkább az organicitásra, a táj és az ember egymásra utaltságára helyeződik a hangsúly, semmint ezek szembenállására. A probléma feltárása után megjelenik a megoldás.

Szekeres Emil alkotásait aligha lehet, vagy kell „magyarázni”. Megfejtteni esetleg megpróbálhatja az ember. Színvilága, legyen témájában akár tragikus is egy képe, minden esetben a derűből – talán elcsépeelt volta nélkül leírhatjuk –, a pannon derűből villant fel valamit. A pannon derűből, amely bármennyire is kötődjék a tájhoz, a génuszhoz, valójában mindig egy belső minőség megragadására, átélésére törekszik.

Vercz Szilvia képein első ránézésre áttetsző, ugyanakkor egymásra rétegzett, egymásra nőtt tájak, korok, (fák); egy részleteiben megfejthetetlen, de teljességében annál inkább kirajzolódó növekedés, elágazás felé mutatnak.

Szilágyi János György, nemrégiben elhunyt klasszika-filológus, művészettörténész említi egy interjúban, hogy munkahelyén, a

Ambrus
Márta
munkája



Szép művészeti Múzeumban a látogatók hajlamosak sok esetben elsőként a feliratot, s csak azt követően a műtárgyat meg szemlélni. Tudniillik, „a feliratokból derül ki számukra, hogy tetszeni fog-e nekik a művészi produktum, vagy sem.” Tudjuk, ez valóban jellemző, s hangsúlyozottan igaz ez a nevekre. Ez és ez tetszik, mert tetszenie kell és kész. Az utóbbi mondottak ellenére e sorok írója néhány alkotás előtt állva kifejezetten hiányolta a címeket, még akkor is, ha a *Zalai táj cím köré fonódó művek elsősorban együttesen, s (jelen helyzetben) csak másodsorban önálló munkákként állítottak ki.*

Reméljük, e néhány töredékes megjegyzés is rávilágíthat a *Zalai táj* számos megközelítési lehetőségére. A kiállított alko-

tások – a már említett minőségbeli különbségek dacára is – egységesen és meggyőzően szemléltetik egy élő, a benne alkotó emberek számára különösen is élő táj géniuszának atmoszféráját, harmóniáját, valamint a táj sokfélesége és változásai mögött rejlő lényegét.

A kiállító művészek névsora: Ambrus Márta, Domina Zsóka, Földvári Zsuzsanna, Horváth Gyöngyi, Járasi Ildikó, Kotnyek István, Ludvig Dániel, Ludvig Zoltán, Melega István, Milena Mladenova, Rákhely Zsófia, Stamler Lajos, Szarjas Gertrúd, Szekeres Emil, Vercz Szilvia.

Vercz Szilvia munkája

