

Péntek Imre

Tárlatról, tárlatra

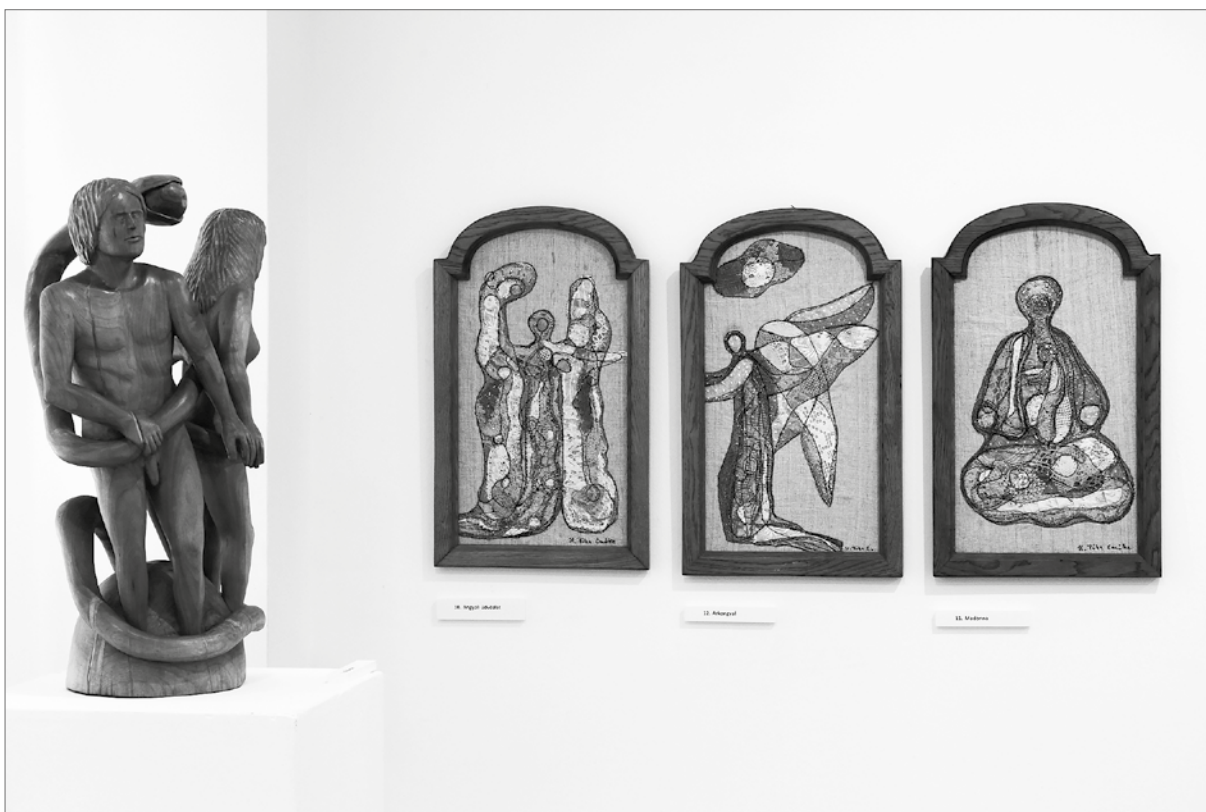
- Áthatások, átjárások kísérletei

Hadnagy György és H. Póka Emőke tárlata a zalaegerszegi Gönczi Galériában

Egy város (és vidéke) képzőművészeti élete mindig sokarcú, változatos hatásból épülő, érzékeny képződmény. Hogyan és miként oszlanak el a kiállítások, díjak, elismerések, köztéri megrendelések, ezt árgus szemmel figyelik. Így van ez Zalaegerszeg esetében is, a nyugat-dunántúli város igyekszik észrevétni magát, végül is a Göcseji Múzeumban van a Kisfaludi Stróbl-hagyaték, itt dolgozott a tragikusan korán, három éve eltávozott Munkácsy-díjas Fischer György szobrászművész, s tavaly óta

a Kossuth-díjas Németh János keramikumművészre esett – joggal – nagyobb figyelem. Ám a középmezőny alkotói, az elsősorban a régióban, a városban ismert művészek sem panaszkodhatnak, a Göcseji Múzeum, a Városi Kiállítóterem, vagy a Keresztury VMK Gönczi Galériája – országosan is számon tartott kiállítóhelyek – tudja a dolgát, és ki-ki megkapja a maga lehetőségét az aktuális, gyakran évfordulóhoz kötött bemutatkozásra. Ennek a folyamatnak volt szerves része a nemrég a Gönczi Galériában

Enteriőr
a kiállításról



rendezett kettős tárlat: Hadnagy György és H. Póka Emőke újabb (és régebbi) munkáinak közszemlére tétele.

Művész házaspár. Nehéz ügy, hisz a két ember lehet különböző is, alkothatnak más-más műfajban, anyaggal, s lehet stílusuk is teljesen más. Ám ebben az esetben ez nem áll fenn, mert bár egyikük a fának – Hadnagy György –, másikuk, H. Póka Emőke a textilnek – kötelezte el magát, a stílus, az anyaghasználat, a művészi építkezés igen hasonló elképzelésekkel teszi a dolgát. Az évek során összecsiszolódtak, Hadnagy György – mint fával dolgozó iparművész – remek kereteket készít a textilképeknek, s H. Póka Emőke kompozíciói harmonikusan illeszkednek a szépen lecsiszolt, lakkozott keretekbe. S bár a korábbi tárlatokon meg-megjelentek, ilyen tág ívű áttekintésre húsz éve nem vállalkoztak.

Persze, Hadnagy Györgynek a könnyebb: ő igazán ismert művész a városban (és tágabb környékén), számos köztéri szobrája látható a köztereken. Az intarziaművész, a belsőépítész, a kisbútor és formatervező az évtizedek alatt elérte, hogy a szobrász cím is titulusai közé került. A köztéri fa szobrok készítése néhány évvel ezelőtt még elutasításra talált, ám az újabb technológiai fejlődés ezt is megoldotta. Ma már „bírnák” a hőmérsékletváltozást a fából készült szobrok és szobrák, olcsóbbak is,

és Hadnagy György számos – főként figuratív – művel képviselteti magát ezen a téren.

De térjünk vissza a Gönczi Galéria kiállító termébe, ahol a kettős tárlat látható... Én úgy vélem, két jól felkészült iparművész kollekciójával találkozhatunk. Akik talán egy kissé tőlük távolabb álló, kevésbé járt terepre merészkedtek.

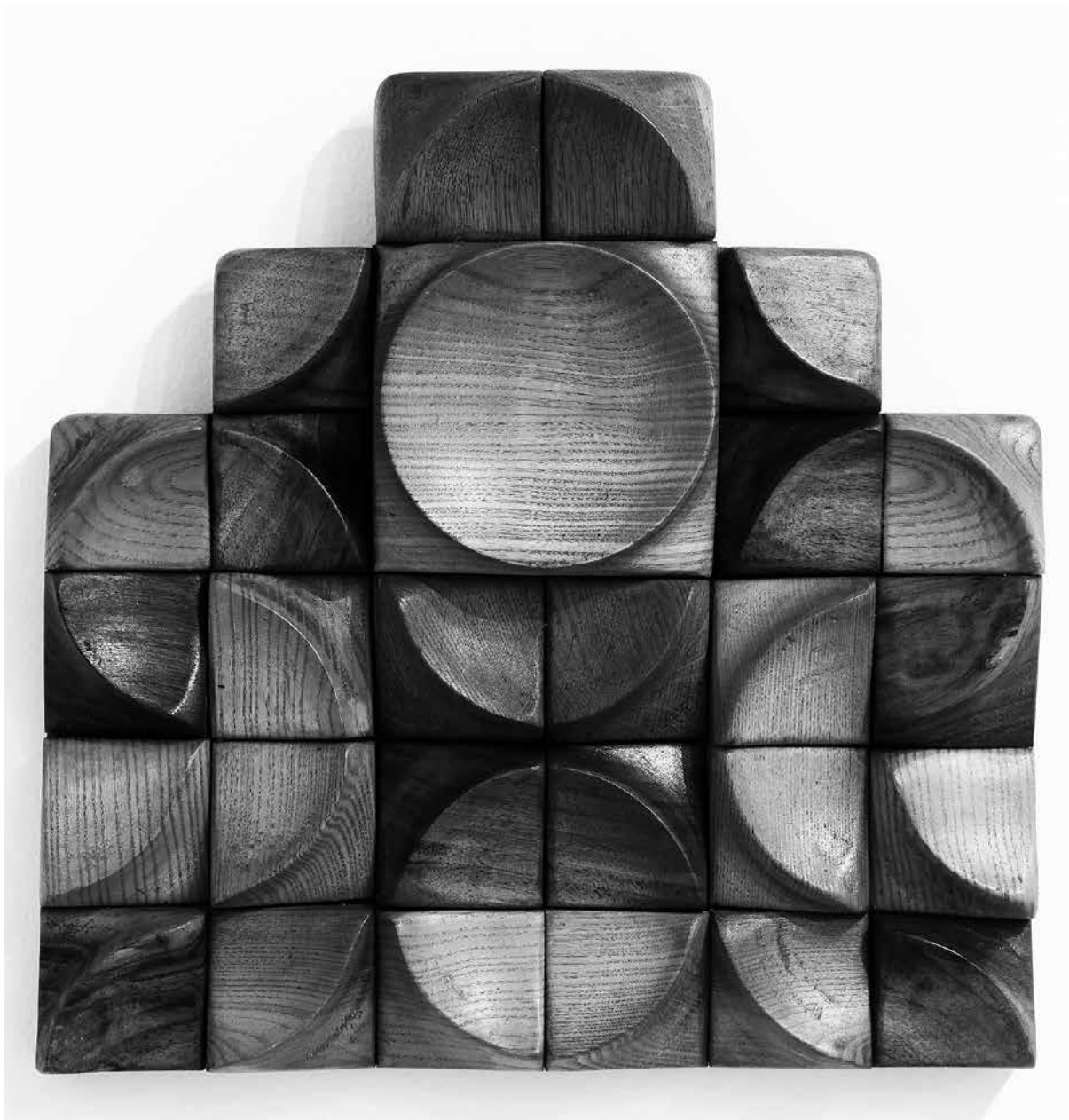
Hadnagy György *Feltámadás* című szobra fogad a bejáratnál. Látványos póz, a test anatómiája is elfogadható, azonban az egész valahogy teátrális, az arc nem eléggé kidolgozott, s főként hiányzik belőle az a sugárzó többlet, amit joggal várhatnánk el egy ilyen téma felvállalásakor. Figuratív alkotásokat látunk, ötleteket (*Egy kalap alatt*), a *Bűnbeesés* kissé gyermeketeg kompozícióját. Az a baj (szerintem), hogy Hadnagy nem döntötte el, merre menjen. Mehetett volna a naiv művészet irányába – de nem ment



–, választhatta volna részlet gazdag kidolgozást, a fotószerű ábrázolást – nem tette –, megmaradt egy köztes megoldásnál, az alakok, a test kifejmálásánál, a kifejező erőre már nem futotta. Persze, így is szép és látványos megoldások születhetnek, így is megragadhatják a szemlélők egy részét alkotásai, melyek a fa megmunkálásának, anyagának valódi ismeretéről szólnak, de igazi szobrászati –szobrászati áttörést ebben a kollekcióban nem találtunk. Egy jellegzetes megoldás: *Apokalipszis* című műve az angyalról szól, aki a végítélet trombitáját fújja... Ám éppen arcát nem látjuk, fölfelé fordítja a művész, pedig én látni szeretném, miként torzítja el a végletes esemény ennek az égi tüneménynek fizimiskáját. Az *Ideológia*, a satuba fogott fej is lehetne jó, ám – ebben a direkt elképzelésben – csak egy színházi geg, próbababa. Illusztráció. Mutatvány.

Kétségtelen, az absztrakt formázás, az anyag játéka, a fa szerkezetének érzékeltetése sokkal jobban kezére áll Hadnagy Györgynek. Az iparművész ebben a megmunkálásban otthon van, a szerszám és a kéz megtalálja az optimális pozíciót. (Tán nem véletlenül, a szomszéd Lendván

H. Póka Emőke:
Balaton



Hadnagy György:
Plasztikus
falikép

alkotó Király Ferenc művei juthatnak eszünkbe. Ő is számos nagyméretű, színes fa plasztikát készített.) Hadnagy György a *Tükröződés* vagy *Hullámmzás* megfogalmazásakor érezte a fa finom, belső strukturáinak erőterét, s ezt figyelembe véve hozta létre művét. Az *Ornamentikus forma* is közelebb áll a díszítőművészethez, ám a szobrászi megmunkálás eredménye is átcsillan rajta. Számos természeti jelenség – *Evolúció*, *Kisbolygó*, *Origó 2.* – kerül elénk, ezek formaleleménye, plasztikai értéke, a fa biztos átalakítása képes elfogadtatni magát. Ebben az előadásban találjuk a *Védettség* című kettős plasztikát – egy férfi

és egy nő –, akiket falak választanak el. Talán ebben a kompozícióban jutott legmesszebb a szobrász, a két test anatómiája, az elválasztó falak, a tér betöltése – igazi lelemény, amiből az a bizonyos erő sem hiányzik.

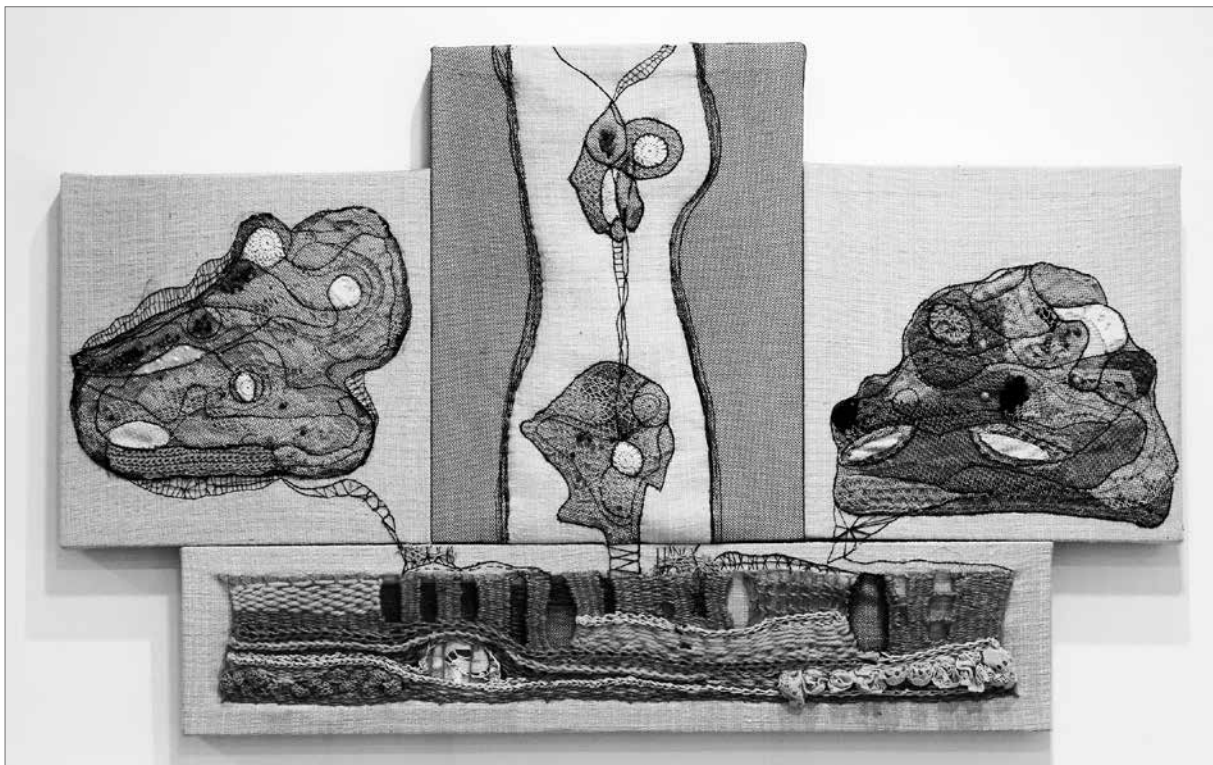
A főnézetben feltűnő *Modern Szent Kristóf* sem változtat a lényegen – a mobil telefon sem –, a két alak kidolgozatlanlansága az, ami elidegenít, taszít, kétségessé tesz. S itt már a régebről ismert intarziákról van szó, mint az *Ikarosz* vagy az *Öreg halász*. A stilizáció – vagy annak imitálása – sem rejti el megoldatlanságokat. A díszítőművész kalandozását egy tőle idegen területen.

H. Póka Emőke, a feleség és „társművész”, a textilművészet terén keresi önmegvalósítás, a művészi kifejezés lehetőségeit. Számára a folt-
hatás, a szálak, fonatok csomózása és ritkulása a fontos. Gyakran használ „töredékeket”, melyeket kompozícióiba épít. Egy régi menyasszonyi fátyol darab, tüll maradvány, gyapjú szöveta-
rab mind részesei lehetnek egy-egy nagyobb munkának. Számára egyértelmű, hogy a szövet, a textil lágy-sága, elomló, puha volta a nőiség adekvát megfelelői. A fészek, az otthonosság szinonimái. Kostyál László megnyitójában említette műveivel kapcsolatban a „vonalasságot”. Valóban, a sziluett fontos eleme műveinek, a körvonalak tiszta lefutásukkal érzékeltetik, adják vissza az adott témát. Színvilágát a sötét árnyalatai uralják – ahogy Hadnagy Györgyét a fa kellemes barnasága –, amelyet itt-ott tör meg gyöngyök, fémgombok visszafogott, diszkrét, szinte rejtett sorozata. Jellegzetessége az apró csigaházak beépítése is a textiltalnak hálóza-
tába, szerkezetébe. Nem véletlenül, egyik legmeghatározóbb kompozíciója a *Balaton*. A függőnyszerűen lehulló fonatok, pászmák, csomók közegébe a kis csigaházak csillogása kelti a víz

benyomását. A vonalasság mellett fontos része H. Póka Emőke darabjainak az ornamentális, a szeszélyesen kanyargó, tekergőző textiltal-
adékok hajlékony játéka. Varrott, applikált munkáinak nagy része – *Napfogyatkozás*, *Misszió*, *Rimini rózsája* – síkban gondolkodva teríti ki témáját, míg más művek több rétegűek, a teret kitöltve lelik meg nyugvópontjukat. (*Nosztalgia*, *Vegetáció*) Feltűnik a stilizáló figuratívitás (*Madonna*, *Arkangyal*, *Angyali üdvözet*), de találkozhatunk elvont témákkal, mint a *Reinkarnáció*, *Misszió* is. Az *Anima* ennek teljes, totális megvalósítása. Kagylók, fonatok, csomók bonyolult hálózata kívánja érzékeltetni az emberi lélek megfoghatatlanságát. A női princípium jelenik meg az olyan munkáin, mint a *Születés*, *Ketten*, *Anyaság*. Némi keleties ízt, hangulatot visznek kollekciónak a Buddha-ábrázolások. Talán az olyan darabokkal válik ez az alakítási mód látványos-sá, kifejezővé, mint a *Velence*, *Virágzás*, amelyek felvonultatják H. Póka Emőke textiltudásának teljes arzenálját.

A díszítőművészet és az autonóm kifejezés-
mód dilemmáiról is szól ez a kettős tárlat. Hogy nem természetes, magától értendő egyikből

H. Póka Emőke:
Reinkarnáció



átjutni a másikba. Hogy az érintkezési pontok még nem az azonosulás egyértelmű jegyei. S az áthatás, a kölcsönhatás, a külső és belső vonások részbeni azonossága még nem szól arról, hogy elértük a másik partot. Mégis, tisztes teljesítmény a művészpárpár évek alatt össze-

gyűlt kollekciójának java termése. Ha Hadnagy György sakkasztalát, székeit és első lépésre váró készletét nézzük, a mérkőzés egyelőre nem dőlt el...

Hadnagy György:
Sakk

