



**Bárdosi József**

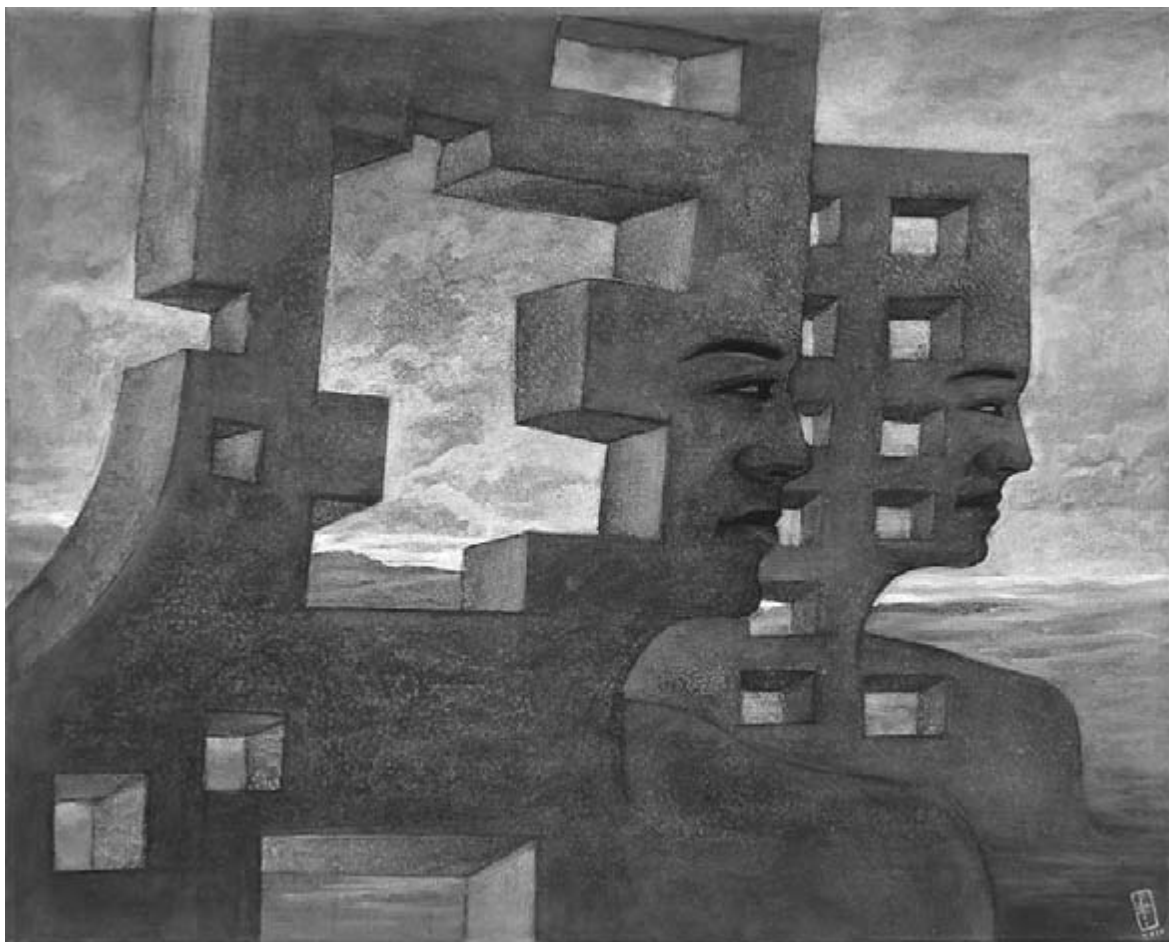
## Miből van a Triton?

Kopasz Tamás, Gaál József és Szurcsik József tárlata  
a zalaegerszegi Gönczi Galériában

Elsőként a KÜLSŐ és a BELSŐ hatások szerepéről szólok néhány szót, illetve ezt az összefüggést követve beszélek a művekről. Ha azonosságot keresek a kiállítók munkái között, akkor azt kell mondanom, hogy mind a három művész a belső lelki mozzanatok kifejezésére törekszik. A belső lelki mozzanatok – egy műalkotás tekintetében – a külvilággal érdemes szembe állítani. Erre a filozófia objektum-szubjektum fogalmai igen alkalmasak. Mivel a filozófusok sem tesznek mást, mint különböző nézőpontokból figyelik ugyanazt a világot, és különböző állításokat fogalmaznak meg ugyanarról a világról. Legyünk őszinték, egy

nagy különbséggel, de a művészek is ugyanezt teszik, a különbség az, hogy ők nem ellentétes, hanem párhuzamos világokat fogalmaznak meg alkotásaikban. Tehát, helyezzük el mi is az itt látható háromféle műalkotást az objektum (a külvilág) és a szubjektum (a lelkiség) szélső pontjai közötti egyenesen, és rögtön beszédes különbségekre bukkanunk!

Nos. A külső-belső, a szubjektív-objektív filozófiai ellentétpár logikáját követve hasonlítsuk össze a műveket. (Alkossunk bináris oppozíciókat!) Tehát nézzük meg, hogy a belső művészi emóció mennyire válik külsővé, csúnya szót használva, mennyire



Szurcsik  
József:  
*Hiány I.*  
2010  
akril, olaj

objektivizálódik –, hiszen a műtárgy már egy objektum. Úgy is mondhatnám, nézzük meg, hogy a külső-belső változó arányai miként különböztetik meg a műalkotásokat, miként alkotnak új és önálló párhuzamos világokat! Egyébként a „meghatározza” annyit jelent, hogy a művész mennyit képes befogadni a külvilágból, vagy éppen fordítva, mennyire „erőszakolja” rá a belső világát a külvilágra – és megkapjuk a bináris oppozíciókat. Most nézzük egyenként a Tritonokat!

Elsőként a társaság „doyen”-jéről, KOPASZ TAMÁSról ejtek néhány szót. Az kétségtelen, hogy az ő művei állnak legmesszebb az objektív világ, a külvilág leképezésétől. Tamás képeit látva egyértelmű, hogy a szubjektív belső világ, a lelki valóság teljesen szublimálja, feloldja a külvilág tényyszerűségét.

A lelki szublimáció során minden ritmikus és hullámos ecsetvonássá változik. A belső ritmust azonban nem csak a művészek, hanem az orvosok

is le tudják képezni. Az ő leképezésüket nevezzük diagramnak, amely nem más, mint hosszú fehér papír, rajta a szívünk kopogta hullám-ritmus. Az, amit Kopasz Tamás műszer nélkül rögzít számunkra, az is lelet, esztétikai lelet. A rögzítés esztétikai formáját pedig szakszerűen informelnek nevezzük. Az informel kifejezés az adott esetben csupán annyit jelent, hogy formátlan, tárgynélküli, de nem azt, hogy absztrakt. Absztrakcióról itt nincs szó.

Egyébként visszatekintve Kopasz Tamás képzőművészeti indulására feltűnő, hogy kezdeti (1983) figurális próbálkozásától eltekintve életműve mind stilisztikailag, mind gondolatilag egységes egészet alkot. Életművét homogenitása ellenére – tematikák, anyaghasználat és stilsztika alapján – több egymásból következő periódusra lehet tagolni. És ha hullámvonalakban fel is oldódnak a valóság formái, az életmű egyes periódusai mégis megnevezhetők.



**Kopasz  
Tamás:**  
*Terra Nullius*  
NO 2  
olaj, vászon

- *Szerelmes képek* (1985.), *Részletek az Aranykorból* (1986)

- *Bronzkor és Rézkor* (1988).

1988 és 1991 között azonban négy, különféle tematika bontakozott ki: *Nőnemű* képek,

*Ornamentika, Pajzsok és Vér.* Aztán jöttek a *Rollo* és *Papírképek*, majd a *Felhők és Tájképek* –, de ez már az 1990-es évekre datálódik. Az 1990-es évek közepétől pedig egy újabb műfajjal, a „vasfestéssel” gazdagodott az életmű.

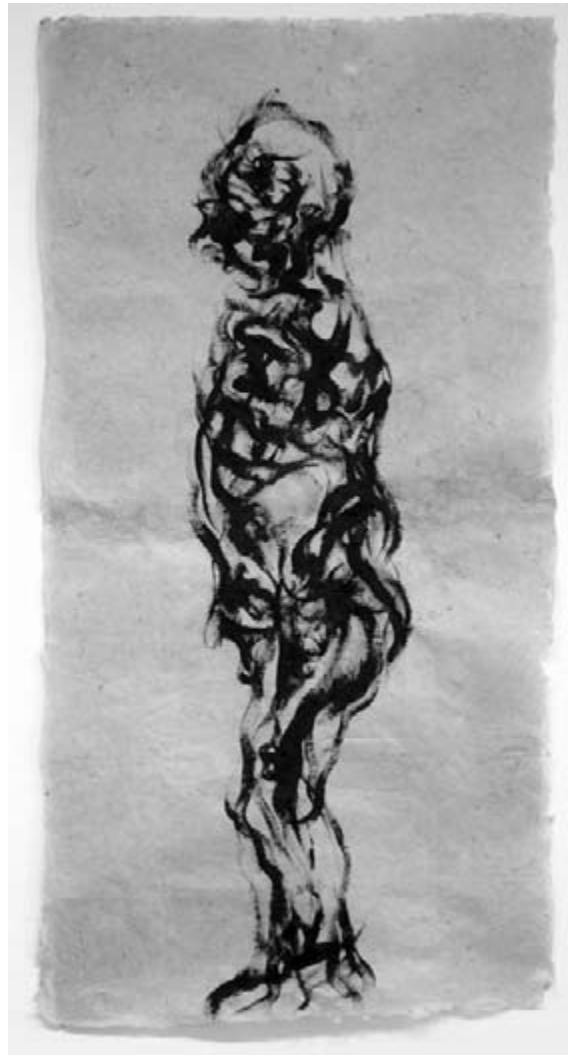
Nos. Ha a három kiállító közül Kopasz Tamás a „doyen”, akkor az 1960-as születésű Gaál József a „Benjamin”. Mondandóm folytatva következzen még egy gondolat a motivációról. Ernst Cassirer szerint a művészek saját szimbolikus alakzatokat alkotnak, melyek, ha nem is azonosak, de szellemi erejüket tekintve egyenrangúak. Az intellektuális szimbólumok, ahogy fentebb mondtam, nem ellentétes, hanem párhuzamos világokat alkotnak. Ez igaz mind a hármuk munkáira. És ha igaz, akkor nézzük a második párhuzamos művészi világot!

Nézzük a különbségekkel! Ha Kopasz festészetre azt mondtam, hogy tárgy nélküli, akkor Gaál Józsefé látszólag nem az, de csak látszólag. Alaposan megnézve azt látjuk, hogy az ő képein konkrét formákat alkotnak az informel gesztusfutamok: tehát, ha akarom figuraként, ha akarom informelként „olvasom”. Ebből következik, hogy a külső-belső, a szubjektív-objektív közötti egyenes vonalon Gaál grafikai kétségtelenül egy lépéssel közelebb vannak a világ leképezéséhez, mint Kopasz Tamásé. És ha előbb azt mondtam, Kopasz munkái



**Kopasz  
Tamás**  
munkái

Gaál  
József:  
Portánc  
figurák I-II.  
2012  
vegyes  
technika,  
merített papír



olyanok, mint a szívritmust rögzítő kardiogram, akkor most azt kell mondanom, hogy Gaál József grafikái olyanok, mint az ultrahang-kép. Grafikái valóban az ultrahang-kép sok-sok erővonalára emlékeztetnek, amelyek emberi alakzattá állnak össze, amikor kirajzolják egy kezdődő élet foltjait egy édesanya pocakjából. Még akkor is, ha Gaált sokkal jobban érdekli az átalakulás és az elmúlás elnyújtott agóniája. Életműve tehát az alakzatokká összeálló gesztusokból alakult ki az 1980-as évek közepén, és alakul azóta is töretlenül. Ahogy fentebb, itt is megemlítek néhány költői erejű címet fontosabb kiállításai közül.

- *Teremtelenek/ Protézisek/ Marszüász*  
- *Vessző által teremtettek/ Homo-humusz*

- *Haláltánc/ Macula/ Arcok fala*  
- *Ikon/ Szamszaral/ Együgyűek*

Végezetül néhány gondolat SZURCSIK JÓZSEF munkáiról! Miként mondtam, a kiállítók sok-sok éves közös tevékenysége arra utal, hogy ők maguk is felfedeztek valami érzelmi és intellektuális rokonságot egymás művei között. Ha eddig a külső-belső hatások szerint helyeztük egymás mellé Kopasz és Gaál műveit, most harmadikként tegyük melléjük Szurcsikét is! Első blikkre megállapítható, hogy Gaál és Szurcsik képi világának legkisebb többszöröse a figura, különösen igaz ez a korai munkáikra, amikor még mindketten sok-sok attribútummal – jelző tárggyal – értelmezték

azokat. Aztán az idő haladásával Gaál elhagyta az attribútumokat, Szurcsik viszont épp ellenkezőleg tett, egyre jobban összeolvastotta azokat, sőt, művészetének épp ez lett a védjegye és lényege.

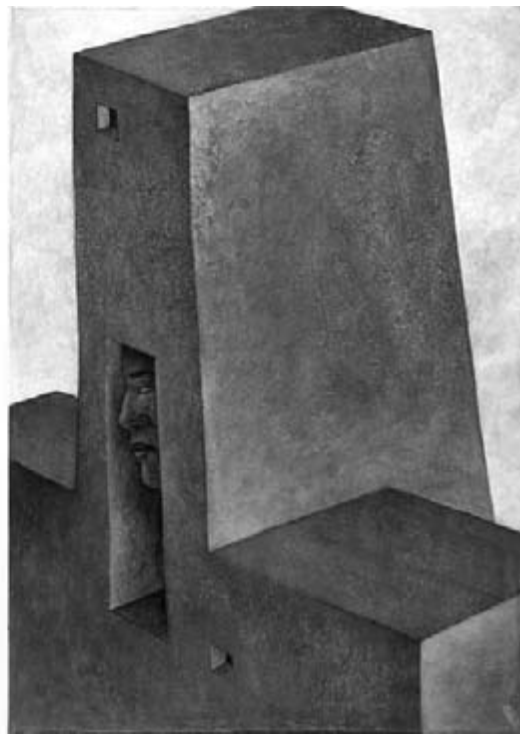
Mi is az összevonás, majd összeolvastás lényege? Nézzünk egy ismert példát! Ismerünk egy másik hasonló védjegyet: az oroszlántestű, emberfejű és szárnyas Szfinxet. Szurcsik figurái is hasonló módon keletkeztek, mivel egyszerűen összeolvadtak a mellékük rendelt attribútumokkal. Az összeolvadás útján új és beszédes lények születtek. A lények már tárgy-figurák, mint Bracelli 17. századi bizarr alakjai. A tárgy-figurák attribútumai a szubkultúrák mintáiból és a politikai reprezentáció kelléktárából kerültek elő, hogy múltunk és jelenünk elévülni nem akaró arcélelit vegyék lajstromba. Ez a lajstrom tulajdonképpen az életmű, amely egyszer szomorkás, máskor pedig kifejezetten orwelli panorámát rajzol elénk.

Az 1990-es évek közepén-végén Szurcsik képeinek moralizáló közéletisége elhalványodott, és

politikai perspektívája előbb antropológiai, majd szubjektív perspektívára váltott. Az antropológiai perspektívában geometrikus formák és szomorkás arcélek türemkednek ki a térbe, a valódi térbe. A kitüremkedett formák perspektívája azonban hamis perspektíva, csupán illúzió. A „csalódott” művész ezzel búcsúzik az elmúlt két évtized politikai délibábjaitól, a hamis ideáljaitól. Zalaegerszegen kiállított képei azt sugallják, hogy eljön a pillanat, amikor a művész – miként Jónás, aki rühellé a prófétalást – visszamenekül az esztétikum és saját arcélelnék világába, talán ez igaz ránk is. Mégis hozzá kell tennem, hogy ezzel a sorozattal Szurcsik megidézte a mitológiát, arccal Arcadia felé, a vágyott helyszín felé fordult.

A művészeknek gratulállok! A kiállítást ezennel megnyitom. (Az elhangzott szöveg írott változata.)

Elhangzott: 2012. május 11.  
Gönczi Galéria, Zalaegerszeg



**Szurcsik József:**  
*Harcos I.-II.*  
2010  
akril, olaj