

Bacsa Gábor

HATÁRKÖVEK ÉS TEMPLOMTORNYOK

Hogy kerül a csizma az asztalra? Vetődik fel az ismert kérdés a címet olvasván. Valóban, van-e valamilyen kapcsolat a határkövek és a templomtornyok között? Azt mondhatjuk, hogy általában nincs. Kivételek azonban lehetnek, mint ahogyan voltak is Magyarország trianoni határainak megállapítása, illetve kitűzése során. E cikk - a teljesség igénye nélkül - erről az összefüggésről kíván néhány információt adni, elsősorban Zala megye területére figyelve.

A trianoni határok kijelölésére augusztusban felállított határmegállapító bizottságok, a határkérdés politikai szempontjainak rögzítése után, 1922. június végén feloszlottak. A műszaki feladatokat csak az elnök ellenőrzése mellett végezték (1) Ez a munka már nem a határ kiigazítására, hanem a kitűzésére, jelölésére, illetve a jelek állandósítására irányult. „Ok már csak regisztrálnak” - írta a Zalai-Közlöny (2) Kitűzték karókkal a határvonalat, majd lerakták a határköveket, ezt követően berajzolták a térképre, elkészítették a jegyzőkönyveket a határleírást stb.

Miután a határmegállapító bizottság egy-egy szakaszban eldöntötte a határvonal helyét, a határkarókkal való megjelölése azonnal megtörtént. Ez azonban csak ideiglenes állapotot teremtett. A jeleket állandósítani kellett. Ez szárazföldön és vízben különböző módon történt. A szárazföldi állandósításra tartós anyagból (kő, beton) készült, jól megkülönböztethető, egy és ugyanazon szakaszon vagy alszakaszon mindig egyforma típusú jeleket kellett alkalmazni. Ugyanígy történt a folyóknál is, ahol általában kettős jeleket alkalmaztak. (A folyó mindkét partján jelölték a határt. Ezt lehetett látni valamikor Murarátka nyugati kijáratánál a műtől alig 50 méterre. (3))

A határt munkavégzés szempontjából már a határrendezés megkezdésekor felosztották szakaszokra, ezeket nagy betűkkel jelölték - és alszakaszokra. A déli határ pl. A, B, C, D, E, és F szakaszra tagozódott, melyből az „A” és a „B” érintette Zala megye területét. (ld. az 1. számú térképen.)

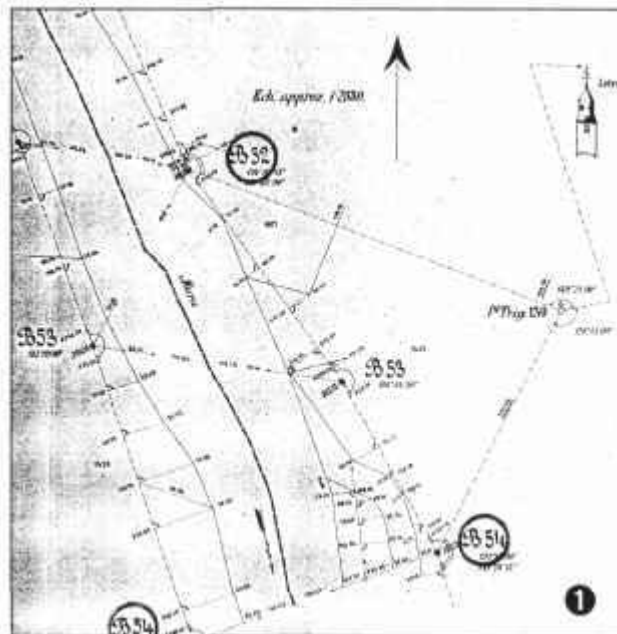
A határjeleket úgy kellett megalkotni, hogy a következő adatokat mindig feltüntessék: 1. A sorszámot, és ha szükséges, a szakasz vagy alszakasz megkülönböztető betűjét; 2. a szomszédos határjelző irányát; 3. Annak a két országnak a nevét, amelyet elválasztanak egymástól.

Az olyan határjeleket, amelyek három országra nézve közősek (pl. a magyar-osztrák-jugoszláv,) valamint azokat, amelyek egy szakaszt vagy alszakaszt bezártak, külön minta szerint kellett elkészíteni, feltüntetve rajta a békeszerződés aláírásának napját. (4) Minden határjel helyét úgy kellett megállapítani, hogy habozás nélkül újra felállítható legyen, ha eltűnne. Mint látni fogjuk a határjelek helyének pontos megállapításánál, illetve leírásánál volt jelentős szerepe a templomtornyoknak

A határmegállapító bizottság feladata volt eldönteni, melyiket választja az alább felsorolt helymegjelölési módok közül:

a. Helymegjelölés természetes jelekhez való igazodás szerint.

b. Helymegjelölés földrajzi (hosszúsági, szélességi, magassági) fokok szerint.



c. Derékszögű koordináták szerint (X és Y).

d. Helymegjelölés a szomszédos határjelekhez viszonyítva.

e. Helymegjelölés egyszerű térképezéssel.

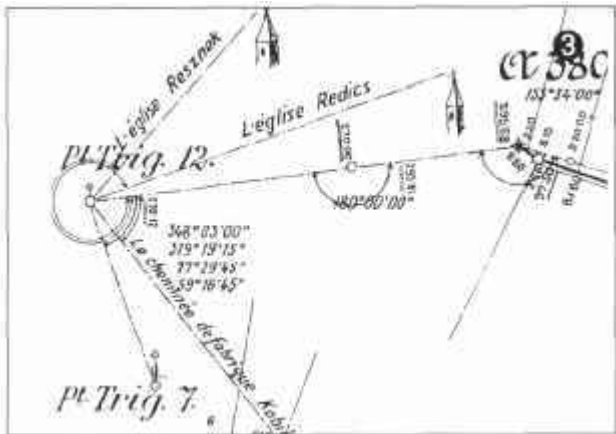
f. Helymegjelölés ismert irányokba történő fényképfelvételkel.

(Az a/ módszerre vonatkozóan ld. a 2. számú térképet!)

Fontos volt a látókör meghatározása, mibe fel kellett venni az előző és hátsó határköveket, a többi látható határkövet, a határral szomszédos trigonometriai pontokat. A műszaki munkák végrehajtásával kapcsolatos utasítás előírta, hogy az előző és hátsó határpontokon (köveken) kívül az esetleg még látható más pontok, a vidék figyelemre méltó tárgyai - templomtornyok, kémények, keresztek, állandó tárgyak, jellegzők stb. is felhasználhatók (5)

Nem célja a cikknek, hogy térképészeti, vagy más szakmai fejtegetésbe bocsátkozzon. Annyit azonban mégis szükséges elmondani az érthetőség érdekében, hogy a határ felmérésének alapját a háromszögelés (és e hálózatba bekapcsolt sokszögelés) képezte. Ezért is ragaszkodott Vassel ezredes - a magyar-jugoszláv határmegállapító bizottság magyar biztosa - a határmegállapítás megkezdése előtt, az antant elnök tiltakozása ellenére e háromszögelés elvégzéséhez. (Ez a területnek képzeletbeli háromszögekre bontásával végzett területmérés, a feltérképezés célját szol-

gáló geodéziai alappontok módszere. Lényege, hogy az alappontokból egymáshoz legalább egy egy oldalon csatlakozó háromszögeket alakítanak és megméri ezek szögeit.) A meghatározásra szolgáló mérései; pontossága és *egy-másutánsága* szerint megkülönböztetünk *első, másod- és harmadrendű háromszögeket*. Ahhoz, hogy a háromszögi hálózatnak a Föld felületén elfoglalt helyzete is megállapítható legyen, legalább egy pontban meg kell határozni a földrajzi szélességet, a földrajzi hosszúságot és egy háromszögoldalnak az északi oldallal bezárt szögét (azimutját) (Példaként ld. 3. számú térképünket)



Ha rendszeres terepfelvétel nem állt rendelkezésre, akkor a szükséges felvételeket a bizottság elkészítette. Ennek a munkának az volt a célja, hogy megkapjanak egy, a bizottság által megállapított helyszínrajzi méretben tartott területsávot ott, ahol a határnak rajzolódnia kellett. Egy olyan sávot tehát, amelynek tengelye a határvonal, ahogy az a békeszerződéshez csatolt 1 : 1.000.000-os térképen látszik. Ennek elég szélesnek kellett lenni ahhoz, hogy a békeszerződésben említett, a határ meghatározására szükséges részletek szerepelhessenek rajta. (7) (Ld. a 4. számú térképet!)

A terepfelvétel módjának a terep mineműségéhez kellett alkalmazkodnia. Mindazonáltal valahányszor az lehetséges volt egy gyors háromszögelést végeztek számos közbeeső ponttal és átmetszettel, s ezt a terepen a körülményeknek megfelelően állandó jelekkel kellett jelölni. (Fából készült jelekkel, kőpiramisokkal). Átszabdalt terepen a sokszögek alkalmazásával kellett eljárni teodolit és tachymetre segítségével. *A határjelzőket az állandó jelekhez igazították.* (8) A mérnök minden egyes határkő helyét a kitűzött sokszög vonalhoz viszonyítva mérte meg (9)

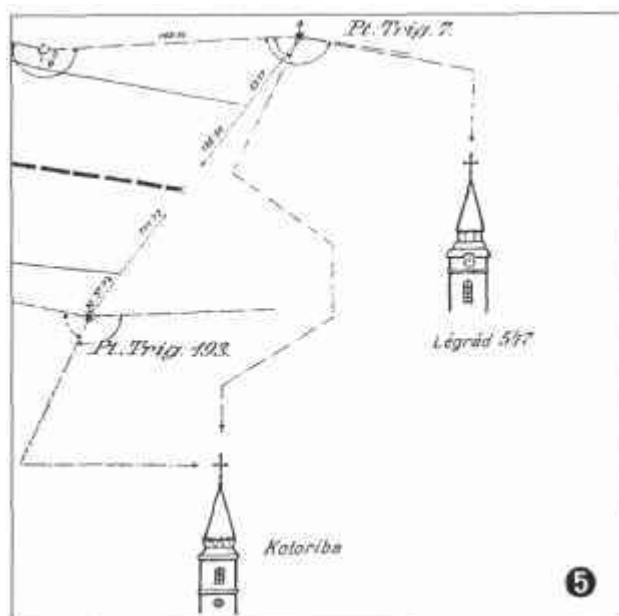
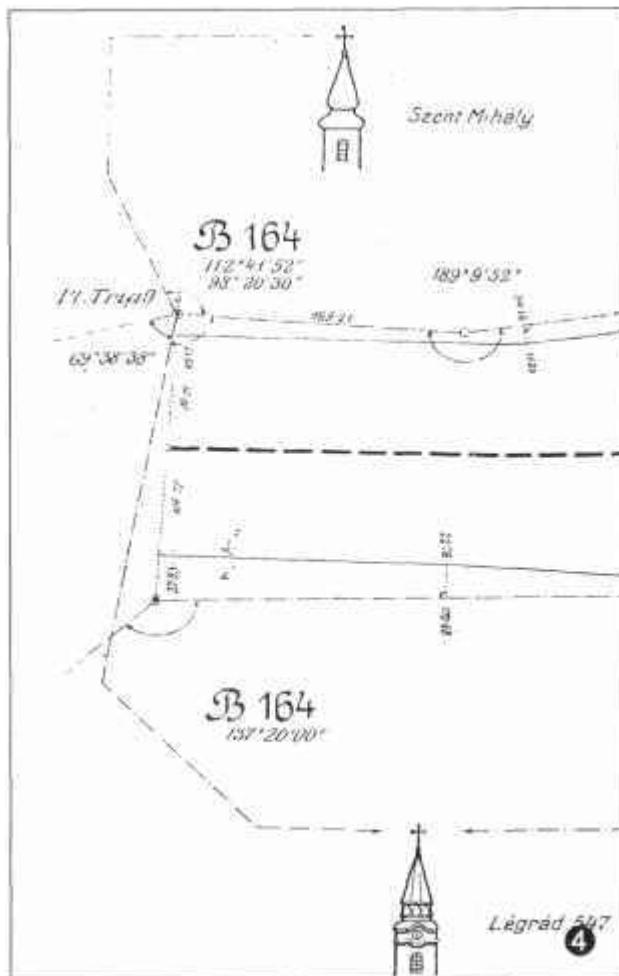
A munka egy határvonalat magába foglaló sáv (láncolat) háromszögeléséből állt, melyhez a magyar állami hálózat I. II. III. rendű háromszögelési pontjait használták fel. *ízen úgynevezett felsőrendű hálózatból kiindulva új pontokat határoztak meg*, melyeket a határvonalon, vagy annak közelében helyeztek el. Az új pontoknak egymástól való távolsága 2-5 km, *kiinduló, illetve zárópontjai a sokszögméreteknél* (10)

A *határpontokat* a háromszögelési hálózatba bekapcsolt sokszög (négyenél több egyenessel határolt síkidom) *menetekkel határozták meg*. A sokszög menetbe bekapcsolhatóak voltak a fontosabb határvonalon kívül eső pontok és tárgyak is.

A sokszög pontok egymás közötti helyzetét, mért oldalhosszakkal és törési szögekkel határozták meg. A sokszög oldalak hossza a terep szerint változott, de a köveknél előírt értéket tartani kellett. (11)

A határjelzőket olyan távolságra kellett felállítani, hogy az egyik *határjelről a másik még látható legyen*. Másrészt valamennyi *trigonometriai pontnak a határkövel való összeköttetésekor* iparkodni kellett, hogy a *határkörről közvetlen rálátás legyen e pontra.* (12) Ennek érdekében ha szükséges volt - gondoskodni kellett az irtási és *fátlanítási* munkálatokról, hogy a *határkövek* kiemelkedőek legyenek. (13)

Zala megyében és környékén a határ kövekkel való megjelölése során „a vidék figyelemre méltó



tárgyai" közül gyakran került sor a *templomtoronyok* igénybevételére. De a Zala megyéhez közel eső magyar-osztrák-S.H.S (szerb-horvát-szlovén) *hármás határ* helyének egykori megállapítása is a fent említett templomtoronyhoz mérettett. A meghatározás így szól: „A hármás határpont Kistótlak templomától 2700 méterre délnyugati irányban fekszik.” (14)

Találunk azonban példát a templomtoronyok felhasználására a szomszédos Somogy megyében is. Pl. Gyékényesen, Szent Mihályon. De ugyanígy „bevolták” a templomokat a szomszédos Horvátországban is közös határunk megállapításánál. A kotoribai, vidoveci és légrádi templom szerepel többek között. (ld. az 5. számú térképen.)

Zala megyében hat helyen van feltüntetve a határ megállapításával kapcsolatos vázlaton a torony mint olyan objektum, amelyet a szögmerésnél figyelembe vettek. Így Szentgyörgyvölgy, Resznek, Rédcics, Felsőszemenye (ma Muraszemenye része) Rátka (ma Murarátka) és Letenye községeknél. Ebből három község közvetlenül egymás *mellett fekszik* - mintegy 10 km határhosszban - mindhárom a *Mura partján*. Nem véletlen tehát, hogy a templomtoronyokra, ezekre az évszázadokat megérő objektumokra alapozták a határkövek helyének megjelölésénél, rögzítésénél. Indokolta ezt az itt található terep is, mivel a terület erdő, fedett, vizenyős, dombos, kevésbé áttekinthető. Mindezt figyelembe véve nehezen lehetett volna más olyan tartós, jól látható tárgyat találni, mint a község temploma.

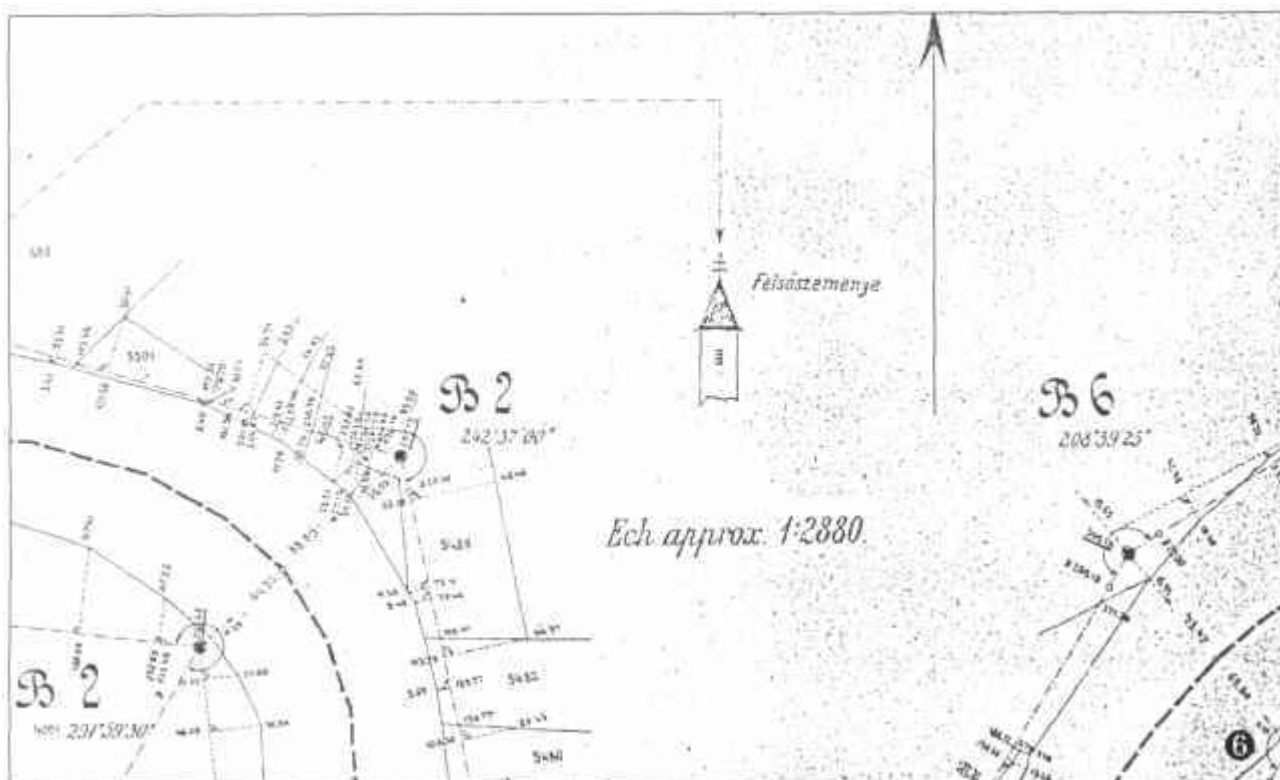
A letenyei toronynak - mint az 1. számú térképen látható - a 130-as háromszögelési pont fixálásánál volt szerepe és közvetlen kapcsolódott a B 52-es és a B 54-es határkövek helyének pontos meghatározásához. Természetesen itt sem csak a pár határköv helyéről van szó, mert a határkövek, háromszögelési pontok egymáshoz is mérve vannak, egész rendszert képeznek, s így további köveknek jelent támpontot egy-egy templomtorony.

A vázlatról leolvasható, hogy a fenti templomtorony és a B 54-es határköv a 130-as háromszögelési ponttal 125053' es szöveget zár, s a határköv 337,39 egységre van a háromszögelési ponttól. (15)

Miután a határleírásban mindezt pontosan rögzítették, az eltűnt, esetleg a folyó által elsodort határkövet bármikor vissza lehet állítani az eredeti helyére, s jobbik esetben a határköv alatt elhelyezett „*alátét követ*” is meg lehet találni, mely igazán pontosan megmutatja, hogy hol is volt eredetileg a határköv.

HIVATKOZÁSOK

- 1./ HL Magyar-jugoszláv határmegállapító bizottság iratai, 1921. 163. sz. jelent.
- 2./ HL Magyar-jugoszláv határmegállapító bizottság iratai, 1922. 3. sz. jkv..
- 3./ HL Magyar-jugoszláv határmegállapító bizottság iratai, UTASÍTÁS a műszaki munkák végzésére
- 4./ Uo.
- 5./ HL Határmegállapító Központ Katonai Iratai 1. D.
- 6./ Új Magyar Lexikon 3. G-J-ig 212 old „háromszögelés”. Akadémiai kiadó 1962.
- 7./ MOL K 478 1 921 HMKI ME Ált. iratok 3. D. 332 1.
- 8./ MOL K 478 HMKI ME Ált. in. 4.
- 9./ Uo.
- 10./ Uo.
- 11./ Uo. 127. 1.
- 12./ Uo. 129. 1.
- 13./ Uo.
- 14./ MOL K 478 HMKI ME Ált. in. 4. D.
- 15./ ZML (Zala Megyei Levéltár) Főispáni Letéti iratok



Egy határszakasz a térképen