

2. A KUTATÁSRÓL

2.1. BEVEZETÉS

A hallgatók és a munkaerőpiac elvárásainak való megfelelés érdekében fontosnak tartjuk a végzett hallgatók véleményének, tapasztalatainak és motivációinak megismerését. A kutatás során kapott eredményeket szeretnénk megosztani jelenlegi és leendő hallgatóink, oktatóink és az érdeklődők körében, továbbá hasznosítani a szolgáltatásaink, képzéseink fejlesztése során.

A tanulmány a pályakövetési kutatás eredményeit foglalja össze. A 2020-as kutatást az Oktatási Hivatallal folytatott egyeztetések és változtatások figyelembe vételével a következőknek megfelelően végeztük el:

- A *pályakövetési vizsgálat* a végzett hallgatók munkaerő-piaci helyzetére, munkavállalói tapasztalataira, tervezett továbbképzéseire, továbbá a képzéssel és az intézményi szolgáltatásokkal kapcsolatos véleményeire irányul.
- Az intézményi DPR-felmérés lebonyolítását és az eredmények feldolgozását a Külügyi és Nemzetköziesítési Igazgatóság végezte el, a kari DPR-felelősökkel együttműködésben. Az adatbázisokat az Oktatási Igazgatóság Oktatásszervezési Iroda munkatársai biztosították.

A pályakövetési kutatás főbb területei:

- felsőfokú tanulmányok
- kompetencia tematikus blokk
- az intézmény megítélése, hírneve
- átmenet a munka világába
- a diplomás munkahely
- a diplomás jövedelem
- munkahelyi elégedettség

2.2. MÓDSZERTAN

A pályakövetési felmérést 2020. május-június hónapokban végeztük a 2015-ben és 2019-ben abszolutóriumot szerzett hallgatók körében. A vizsgálat módszere: online standard kérdőíves adatfelvétel.

A kérdőív összeállítása

Az online kérdőív két egymástól elkülönülő részből áll: közös országos blokkból, továbbá a PTE által összeállított kiegészítő egyetemi blokkból (a kérdőívek megtekinthetők: <https://marketing.pte.hu/felmeresek>). A Pécsi Tudományegyetemen végzett külföldi hallgatókat helyzetükből adódóan külön felmérésekkel keresik meg a központi egységek, így nem célcsoportjai a DPR-kérdőíveknek.

A kutatásban a kérdések nagy része zárt, Likert-skála típusú, csupán néhány esetben alkalmaztunk nyitott kérdéseket, melyeket a feldolgozás során alaposan tisztítottunk.

Az online kérdőív kitöltésének ösztönzésére az idei évben is nyereményjátékot hirdettünk.

A mintavétel módszertana

Az évente ismétlődő DPR-felmérésekben a 2013-as évtől kezdve a megkérdezettek köre bővült a felsőfokú szakképzésben/felsőoktatási szakképzésben (FSZ/FOKSZ), a szakirányú

továbbképzésben (SZIT), illetve doktori képzésben (PhD/DLA) végzett hallgatókkal. 2019-ben és 2020-ban az FSZ/FOKSZ, a SZIT és PhD/DLA végzetteket nem kerestük meg a központi kérdőív változásából kifolyólag. A kutatás során 3 537 fő 2015-ben és 2 3827 fő 2019-ben végzett hallgatót kerestünk meg e-mailen. A 2015-ös végzettek közül 689 fő, a 2019-es végzettek közül 686 fő válaszolt a kérdésekre, amely 19,48%-os, illetve 24,27%-os válaszadási arányt jelent. Az összesített egyetemi adatok szerint 21,61%-os válaszadási arányt értünk el – 6 364 megkeresett végzett közül 1 375 fő töltötte ki a kérdőívet.

Az alapsokaság meghatározásához a PTE végzett hallgatói statisztikáját vettük alapul, és ezt vetettük össze a Neptun Egységes Tanulmányi Rendszer (továbbiakban: Neptun) adatbázis adataival, mivel problémát jelenthetnek azok a hallgatók, akikhez nem tartozik e-mail címés elérhetőség a rendszerben. A hiányzó adatok – a különböző csoportok esetében eltérően ugyan, de – csak minimális szűkítést jelentenek, így az információ összegyűjtése szempontjából nem tekinthetők torzító tényezőnek.

Az online lekérdezési formában a Neptun adatbázisából kinyert elérhetőségekre minden érintettnek kiküldtük a kérdőívet. Ahol az adatfelvétel eredményeként a megvalósult minta nem lett reprezentatív, ott statisztikai súlyozással reprezentatív mintát állítottunk elő. Ebben az évben is, a többszörös megkeresés kiküszöbölése érdekében szűrést alkalmaztunk az adatbázison, így minden e-mail címre, csak egy megkeresés érkezett. A szűkítési logika: Első diplomás végzett, második diplomás végzett, hallgató, a végzés óta eltelt idő alapján sorba rendezve.

A kiküldött kérdőíveket egyedi azonosítóval láttuk el (az anonimitás megőrzése mellett). A tanulmányban kizárólag a súlyozott adatokkal számolunk, így mindig feltüntetjük, hogy mennyi az elemzésnél felhasznált elemszám. A mintavételi arányok és elemszámok jó minőségű becslésekre adnak lehetőséget, a felvétel adataiból megbízható eredmények kalkulálhatóak.

Az alapsokaság és a minta jellemzőit az *1. melléklet*, a mintavétel módszertanának statisztikai bemutatását a *2. melléklet* tartalmazza.

Feldolgozás, elemzés

- A feldolgozást és az elemzést matematikai-statisztikai módszerekkel, SPSS szoftver segítségével készítettük el.
- A 2015-ös és 2019-es végzettek adatait külön kezeljük, de az ábrázolásnál több területen az összevont adatokat jelenítjük meg.
- A korábbi évek kutatási eredményeivel való összehasonlíthatóság nem minden esetben lehetséges, mivel egyes kérdések újak, vagy módosításon estek át, ezért az idősoros elemzés szakmailag nem lenne megalapozott.
- Az adatokat a szemléletesebb ábrázolás érdekében százalékos formában szerepeltetjük, egységesen 2 tizedes jegyig kiírva, még ha 100 főnél kevesebb is az elemszám.
- A feldolgozás során a „végzettek” szóhasználat a válaszadókra vonatkozik, nem a PTE összes végzettjét jelentik.
- A kari kereszttáblákat a legtöbb esetben, a tagozat, a finanszírozási forma és a nemek szerinti bontást csak szignifikáns eltérés esetén jelenítjük meg. A vizsgált kategóriák szerint kereszttáblázatokat készítettünk, és azokat a válaszokat mutattuk be, amelyek megfeleltek a szignifikancia-elvárás három kritériumának: 0,05-nél kisebb khi-négyzet p-érték, minden cella várható értéke egy, vagy annál nagyobb és az üres cellák részaránya

maximum 20%. Az azonos kérdéseknél előfordulhat, hogy más változóval történő keresztábránál nem egyezik meg az alapsokaság, mivel különbözik a válaszadók száma.

- A GAP elemzéseknél páros t-próbát alkalmaztunk, ami azokat hasonlítja össze, ahol mindkét opciót kitöltötte a válaszadó, ebből adódóan eltérés lehet a szimpla átlagoláshoz képest.
- A részletes táblákat külön adatbázisban helyeztük el, melyet kérésre minden érdekelt PTE vezető, szakértő számára eljuttatunk.
- A PTE tíz karának (a kutatás folyamán hatályban lévő) megnevezése során az alábbi rövidítéseket alkalmazzuk:
Állam- és Jogtudományi Kar – ÁJK
Általános Orvostudományi Kar – ÁOK
Bölcsészet és Társadalomtudományi Kar (korábban Bölcsészettudományi Kar) – BTK
Egészségtudományi Kar – ETK
Gyógyszerésztudományi Kar – GYTK
Kultúratudományi, Pedagógusképző és Vidékfejlesztési Kar – KPVK
Közgazdaságtudományi Kar – KTK
Műszaki és Informatikai Kar – MIK
Művészeti Kar – MK
Természettudományi Kar – TTK

A kutatás eredményeit olyan témakörök szerint mutatjuk be, amelyek mentén az országos és intézményi kérdések logikusan csoportosíthatóak. A könnyebb eligazodás érdekében a kiadvány fejlécében mindig az aktuális fejezet címe található meg.

Az alábbi témaköröket különítettük el:

- alapadatok, a minta összetétele,
- a felsőfokú tanulmányokra vonatkozó információk,
- az intézménnyel kapcsolatos adatok,
- kompetenciák
- a végzetek munkaerő-piaci státusára vonatkozó információk.

2.3. ALAPADATOK

Ebben a fejezetben az alap-, mester-, osztatlan, hagyományos főiskolai, illetve egyetemi képzésben abszolutúriumot szerettek körét mutatjuk be.

A 2015-ben és 2019-ben végzetek teljes körét megkerestük a kutatás során. Az alapsokaság létszámát, az önkéntes válaszadás révén kapott adatbázis elemszámát és a válaszadási arányt az 1. táblázat tartalmazza. A két vizsgált évfolyam összesített válaszadási aránya 21,61%, azonban évfolyamonként és karonként jelentősebb különbségeket is láthatunk. A vizsgálat idejéhez közelebb végzetek magasabb arányban válaszoltak a korábbi években végzeteknél. A megfelelő reprezentativitást súlyozás révén biztosítottuk.

A válaszadók összetételét táblázatok és ábrák segítségével mutatjuk be kari bontásban, nemre, tagozatra, finanszírozási formára, képzési szintre, lakóhelyre és családi háttérre vonatkozóan.

Az előző évek kutatásaihoz hasonló eredményeket kaptunk a végzetek 14 éves kori lakóhelyére vonatkozóan. A legfőbb vonzásokörzetekből – Baranya, Tolna és Somogy megyék – érkezett a végzetek több mint fele (50,84%), a Budapestről jelentkezők aránya 4,77% (2019-ben 5,72% volt). A jelenlegi lakóhely vizsgálatánál látjuk, hogy a korábbi években megfigyelhető tendencia megváltozott, mivel a Budapesten élők aránya csökkent (17,76%-ról 16,99%-ra), és Baranya megyében maradt a végzetek aránya is némileg csökkent (34,33%). A külföldön dolgozók aránya 4,52% (2019-ben 5,21%, 2018-ban 6,99%, 2017-ben 5,78% volt).

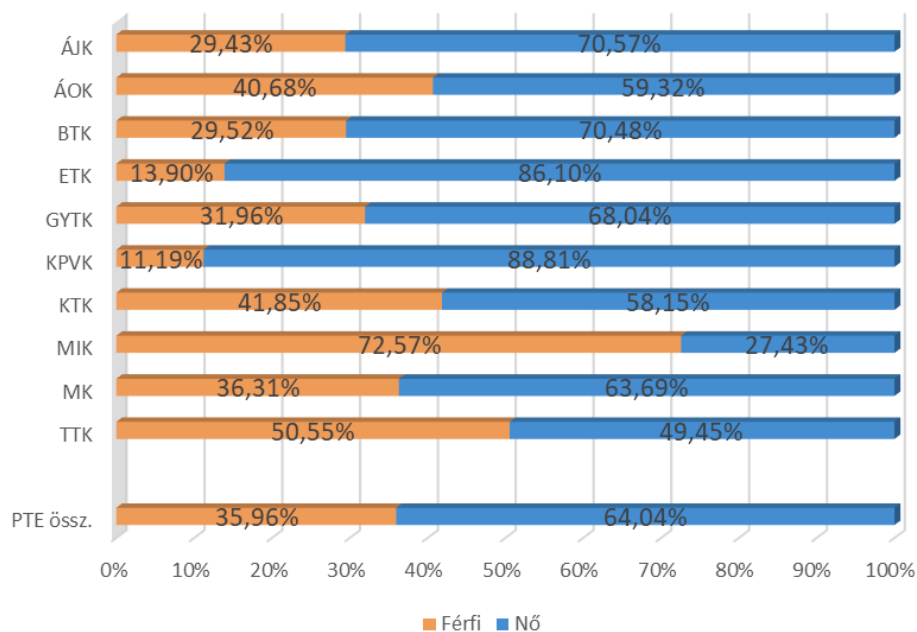
A megkérdezettek szüleinek több mint 28%-a diplomás, ugyanakkor a kari bontás alapján jelentősebb különbségek figyelhetők meg. (5. táblázat). A végzetek 16,76%-ának családjában találunk hasonló szakmai területen dolgozó szülőt, nagyszülőt. A családi hagyományokat legmagasabb arányban a KTK (45,00%), MIK (43,20%) és az ÁOK (43,06%) végzettjei követik. (7. ábra)

2.3.1. A minta összetétele

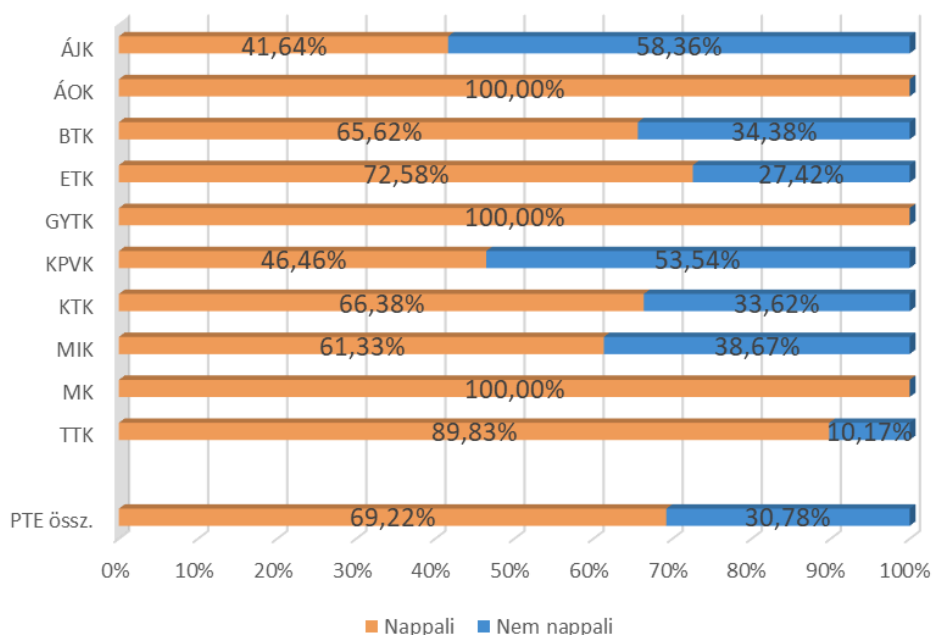
1. táblázat: A minta összetétele

Kar	2015			2019			Összesen		
	Végzetek (fő)	Kérdőívet kitöltők (fő)	Arány	Végzetek (fő)	Kérdőívet kitöltők (fő)	Arány	Végzetek (fő)	Kérdőívet kitöltők (fő)	Arány
ÁJK	319	57	17,87%	166	38	22,89%	485	95	19,59%
ÁOK	143	26	18,18%	186	37	19,89%	329	63	19,15%
BTK	989	206	20,83%	635	164	25,83%	1 624	370	22,78%
ETK	474	84	17,72%	582	132	22,68%	1 056	216	20,45%
GYTK	34	7	20,59%	31	9	29,03%	65	16	24,62%
KPVK	147	34	23,13%	168	40	23,81%	315	74	23,49%
KTK	534	102	19,10%	336	77	22,92%	870	179	20,57%
MIK	447	79	17,67%	346	86	24,86%	793	165	20,81%
MK	84	14	16,67%	81	18	22,22%	165	32	19,39%
TTK	366	80	21,86%	296	85	28,72%	662	165	24,92%
Összesen	3 537	689	19,48%	2 827	686	24,27%	6 364	1 375	21,61%

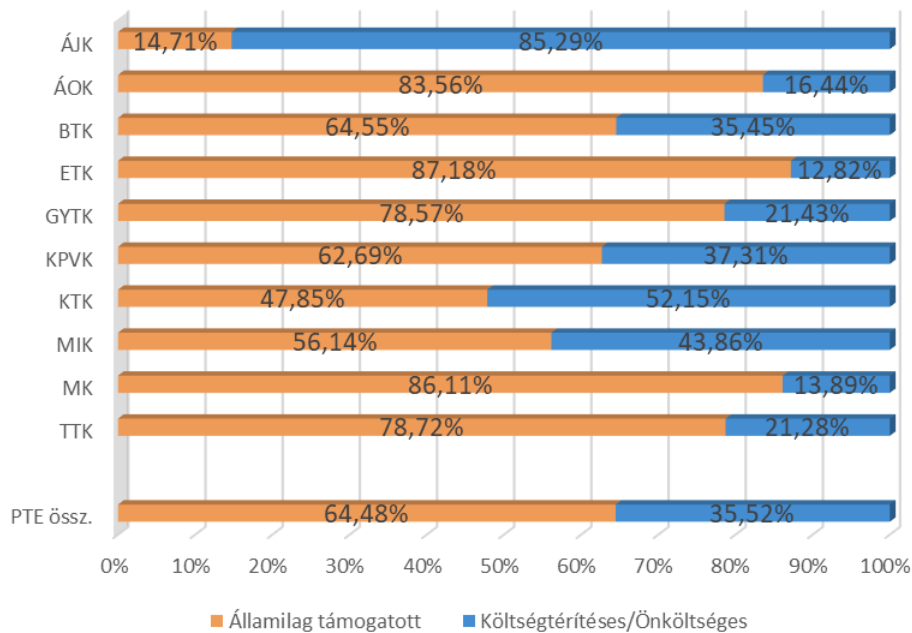
1. ábra: A végzetek nemek szerinti megoszlása (kari bontás) (n=1 370)



2. ábra: A végzetek tagozat szerinti megoszlása (kari bontás) (n=1 370)



3. ábra: A végzetek finanszírozási forma szerinti megoszlása (kari bontás) (n=1 370)

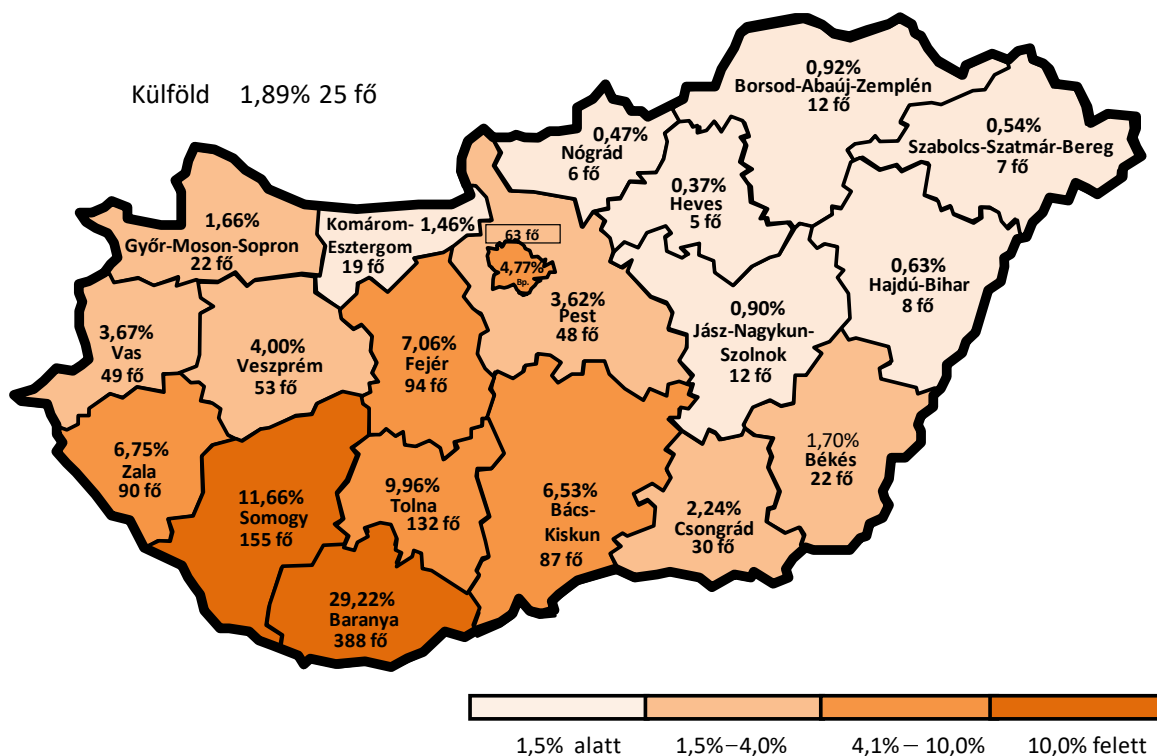


2. táblázat: A végzetek képzési szint szerinti megoszlása (kari bontás a tagozat és a végzés éve szerint)

Kar/ Képzési forma	n		Nappali					Nem nappali					PTE összesen				
	Nap.	Lev.	BA/BSc	MA/ MSc	Egys., osztlan képzés	Egyet. - hagy.	Főisk. - hagy.	BA/BSc	MA/ MSc	Egys., osztlan képzés	Egyet. - hagy.	Főisk. - hagy.	BA/BSc	MA/ MSc	Egys., osztlan képzés	Egyet. - hagy.	Főisk. - hagy.
2015-ben végzetek																	
ÁJK	25	37	0,00%	0,00%	86,80%	13,20%	0,00%	58,44%	16,46%	22,84%	2,26%	0,00%	34,99%	9,86%	48,50%	6,65%	0,00%
ÁOK	28	0	0,00%	7,67%	88,58%	3,75%	0,00%	n. a.	n. a.	n. a.	n. a.	n. a.	0,00%	7,67%	88,58%	3,75%	0,00%
BTK	122	71	38,01%	54,71%	0,00%	7,28%	0,00%	28,74%	68,89%	0,00%	1,08%	1,30%	34,60%	59,93%	0,00%	4,99%	0,48%
ETK	69	24	100,00%	0,00%	0,00%	0,00%	0,00%	70,67%	29,33%	0,00%	0,00%	0,00%	92,45%	7,55%	0,00%	0,00%	0,00%
GYTK	7	0	0,00%	0,00%	100,00%	0,00%	0,00%	n. a.	n. a.	n. a.	n. a.	n. a.	0,00%	0,00%	100,00%	0,00%	0,00%
KPVK	16	10	100,00%	0,00%	0,00%	0,00%	0,00%	85,14%	14,86%	0,00%	0,00%	0,00%	94,12%	5,88%	0,00%	0,00%	0,00%
KTK	70	34	63,22%	36,78%	0,00%	0,00%	0,00%	29,44%	70,56%	0,00%	0,00%	0,00%	52,02%	47,98%	0,00%	0,00%	0,00%
MIK	61	26	76,19%	19,04%	4,77%	0,00%	0,00%	56,11%	43,89%	0,00%	0,00%	0,00%	70,17%	26,49%	3,34%	0,00%	0,00%
MK	16	0	54,55%	19,48%	25,97%	0,00%	0,00%	n. a.	n. a.	n. a.	n. a.	n. a.	54,55%	19,48%	25,97%	0,00%	0,00%
TTK	69	0	75,82%	21,65%	0,00%	2,53%	0,00%	n. a.	n. a.	n. a.	n. a.	n. a.	75,82%	21,65%	0,00%	2,53%	0,00%
PTE össz.	481	203	58,64%	25,77%	12,49%	3,10%	0,00%	45,61%	48,95%	4,19%	0,79%	0,45%	54,78%	32,64%	10,03%	2,42%	0,13%
2019-ben végzetek																	
ÁJK	45	0	0,00%	7,16%	92,84%	0,00%	0,00%	n. a.	n. a.	n. a.	n. a.	n. a.	0,00%	7,16%	92,84%	0,00%	0,00%
ÁOK	106	48	62,46%	34,80%	2,74%	0,00%	0,00%	24,52%	75,48%	0,00%	0,00%	0,00%	50,57%	47,55%	1,88%	0,00%	0,00%
BTK	101	40	67,42%	32,58%	0,00%	0,00%	0,00%	32,52%	67,48%	0,00%	0,00%	0,00%	57,47%	42,53%	0,00%	0,00%	0,00%
ETK	8	0	0,00%	0,00%	100,00%	0,00%	0,00%	n. a.	n. a.	n. a.	n. a.	n. a.	0,00%	0,00%	100,00%	0,00%	0,00%
GYTK	15	25	100,00%	0,00%	0,00%	0,00%	0,00%	100,00%	0,00%	0,00%	0,00%	0,00%	266,67%	0,00%	0,00%	0,00%	0,00%
KPVK	54	28	74,46%	25,54%	0,00%	0,00%	0,00%	22,83%	77,17%	0,00%	0,00%	0,00%	56,79%	43,21%	0,00%	0,00%	0,00%
KTK	44	40	72,43%	17,79%	9,79%	0,00%	0,00%	42,15%	57,85%	0,00%	0,00%	0,00%	57,99%	36,89%	5,12%	0,00%	0,00%
MIK	20	0	25,80%	31,43%	42,78%	0,00%	0,00%	n. a.	n. a.	n. a.	n. a.	n. a.	25,80%	31,43%	42,78%	0,00%	0,00%
MK	58	14	69,14%	25,03%	5,83%	0,00%	0,00%	17,29%	82,71%	0,00%	0,00%	0,00%	58,81%	36,52%	4,67%	0,00%	0,00%
TTK	467	219	56,95%	24,62%	18,43%	0,00%	0,00%	40,59%	54,90%	4,51%	0,00%	0,00%	51,73%	34,28%	13,99%	0,00%	0,00%
PTE össz.	43	60	0,00%	0,00%	92,28%	7,72%	0,00%	57,62%	10,25%	30,73%	1,41%	0,00%	33,63%	5,98%	56,36%	4,04%	0,00%
PTE összesen																	
ÁJK	43	60	0,00%	0,00%	92,28%	7,72%	0,00%	57,62%	10,25%	30,73%	1,41%	0,00%	33,63%	5,98%	56,36%	4,04%	0,00%
ÁOK	73	0	0,00%	7,35%	91,21%	1,43%	0,00%	n. a.	n. a.	n. a.	n. a.	n. a.	0,00%	7,35%	91,21%	1,43%	0,00%
BTK	228	119	49,38%	45,45%	1,27%	3,89%	0,00%	27,03%	71,56%	0,00%	0,64%	0,77%	41,70%	54,43%	0,84%	2,77%	0,27%
ETK	170	64	80,60%	19,40%	0,00%	0,00%	0,00%	46,68%	53,32%	0,00%	0,00%	0,00%	71,30%	28,70%	0,00%	0,00%	0,00%
GYTK	14	0	0,00%	0,00%	100,00%	0,00%	0,00%	n. a.	n. a.	n. a.	n. a.	n. a.	0,00%	0,00%	100,00%	0,00%	0,00%
KPVK	31	36	100,00%	0,00%	0,00%	0,00%	0,00%	95,72%	4,28%	0,00%	0,00%	0,00%	97,71%	2,29%	0,00%	0,00%	0,00%
KTK	123	62	68,12%	31,88%	0,00%	0,00%	0,00%	26,48%	73,52%	0,00%	0,00%	0,00%	54,12%	45,88%	0,00%	0,00%	0,00%
MIK	105	66	74,62%	18,51%	6,87%	0,00%	0,00%	47,66%	52,34%	0,00%	0,00%	0,00%	64,19%	31,60%	4,21%	0,00%	0,00%
MK	36	0	38,86%	26,00%	35,14%	0,00%	0,00%	n. a.	n. a.	n. a.	n. a.	n. a.	38,86%	26,00%	35,14%	0,00%	0,00%
TTK	126	14	72,78%	23,18%	2,65%	1,38%	0,00%	17,29%	82,71%	0,00%	0,00%	0,00%	67,14%	29,24%	2,38%	1,24%	0,00%
PTE össz.	948	422	57,81%	25,20%	15,41%	1,58%	0,00%	43,01%	52,04%	4,36%	0,38%	0,22%	53,25%	33,46%	12,01%	1,21%	0,07%

2.3.2. Lakóhely típusa 14 éves korban

4. ábra: A végzettek lakóhelyének megye szerinti megoszlása 14 éves korban (n=1 327)

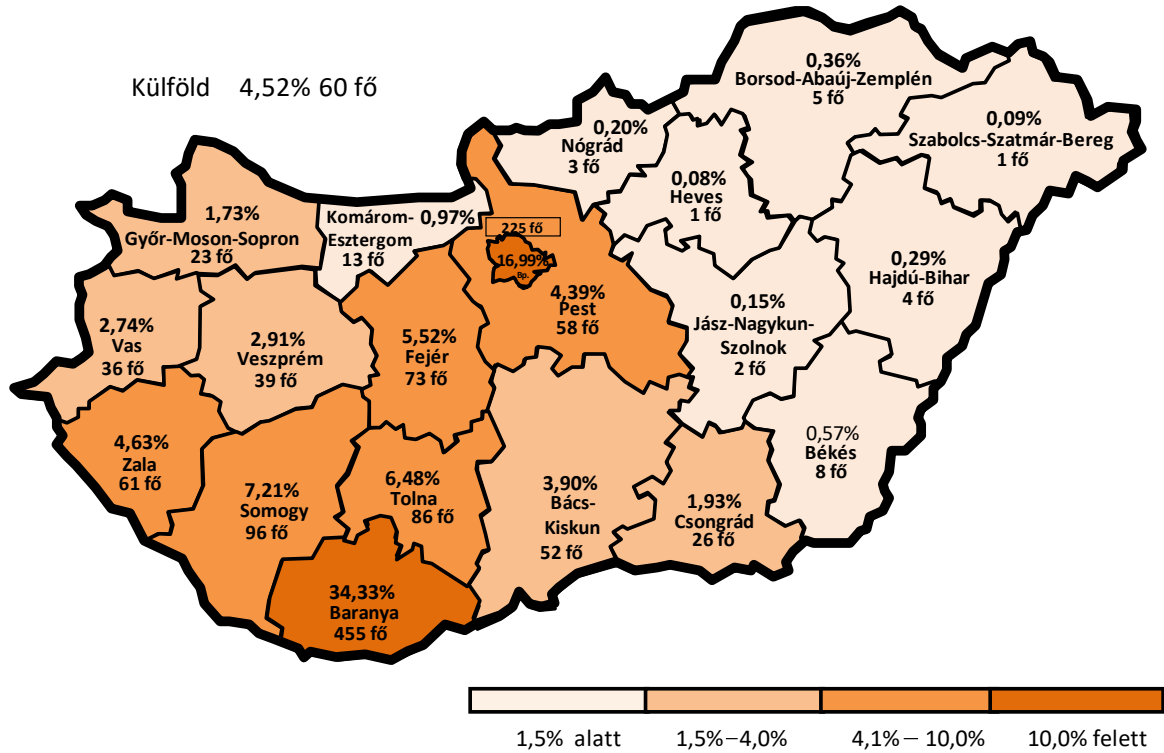


3. táblázat: A végzettek lakóhelyének megye szerinti megoszlása 14 éves korban (kari bontás)

Kar/ Megye	n	Budapest főváros	Bács-Kiskun	Baranya	Békés	Borsod-Abaúj-Zemplén	Csongrád	Fejér	Győr-Moson-Sopron	Hajdú-Bihar	Heves	Jász-Nagykun-Szolnok	Komárom-Esztergom	Nógrád	Pest	Somogy	Szabolcs-Szatmár-Bereg	Tolna	Vas	Veszprém	Zala	Külföld	Kar össz.
ÁJK	100	5,01%	8,58%	20,90%	3,51%	0,00%	4,67%	4,41%	0,00%	0,84%	0,00%	2,76%	1,13%	1,69%	5,93%	12,77%	0,00%	11,36%	0,00%	2,88%	11,88%	1,69%	100%
ÁOK	72	4,53%	3,63%	25,90%	0,00%	2,11%	1,45%	5,12%	3,61%	0,00%	0,00%	1,50%	5,01%	1,50%	7,45%	11,66%	0,00%	4,47%	8,14%	12,48%	1,45%	0,00%	100%
BTK	338	5,25%	5,94%	30,28%	1,25%	0,86%	1,06%	8,90%	2,48%	1,24%	0,66%	0,27%	1,11%	0,54%	4,54%	11,20%	0,00%	9,31%	3,24%	3,44%	6,17%	2,26%	100%
ETK	229	5,24%	6,49%	16,65%	3,68%	1,72%	1,48%	6,86%	3,85%	0,00%	0,43%	0,93%	3,23%	0,00%	4,63%	10,76%	0,47%	4,44%	11,28%	5,76%	9,51%	2,60%	100%
GYTK	13	10,07%	0,00%	20,74%	0,00%	0,00%	4,37%	8,16%	0,00%	0,00%	0,00%	0,00%	0,00%	0,00%	16,37%	18,83%	0,00%	10,07%	5,70%	0,00%	5,70%	0,00%	100%
KPKV	66	2,40%	14,42%	19,84%	0,00%	0,00%	0,00%	15,97%	0,00%	0,00%	0,00%	0,00%	2,66%	0,00%	0,00%	4,80%	0,00%	35,46%	0,00%	1,41%	3,03%	0,00%	100%
KTK	176	3,06%	4,21%	55,03%	0,00%	0,57%	2,31%	3,40%	0,89%	0,00%	0,00%	0,00%	0,00%	0,00%	0,00%	11,31%	0,00%	10,27%	0,74%	1,04%	5,31%	1,84%	100%
MIK	164	4,13%	8,11%	24,29%	2,94%	1,16%	6,29%	5,48%	0,00%	1,23%	0,00%	1,80%	0,66%	0,00%	3,58%	12,05%	2,97%	10,24%	0,78%	5,31%	6,55%	2,42%	100%
MIK	35	20,92%	8,39%	24,48%	2,42%	2,46%	5,93%	0,00%	0,00%	3,51%	0,00%	5,93%	0,00%	0,00%	4,93%	2,46%	3,51%	0,00%	0,00%	5,98%	9,06%	0,00%	100%
TTK	134	2,14%	5,46%	34,87%	0,50%	0,00%	0,00%	9,90%	0,50%	0,00%	1,30%	0,00%	0,50%	1,19%	0,71%	18,58%	0,00%	12,34%	2,01%	2,06%	5,96%	1,96%	100%
PTE össz.	1 327	4,77%	6,53%	29,22%	1,70%	0,92%	2,24%	7,06%	1,66%	0,63%	0,37%	0,90%	1,46%	0,47%	3,62%	11,66%	0,54%	9,96%	3,67%	4,00%	6,75%	1,89%	100%

2.3.3. Lakóhely a végzetek jelenlegi életvitele szerint

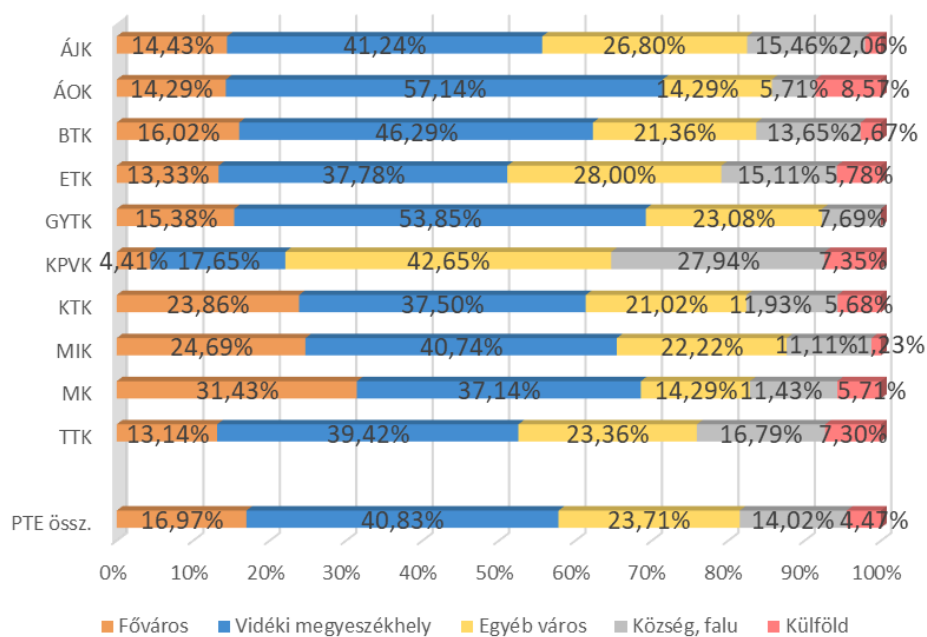
5. ábra: A végzetek jelenlegi lakóhelyének megye szerinti megoszlása (n=1 324)



4. táblázat: A végzetek jelenlegi lakóhelyének megye szerinti megoszlása (kari bontás)

Kar/ Megye	n	Budapest főváros	Bács- Kiskun	Baranya	Békés	Borsod- Abaúj- Zemplén	Csongrád	Fejér	Győr- Moson- Sopron	Hajdú- Bihar	Heves	Jász- Nagykun- Szolnok	Komárom- Esztergom	Nógrád	Pest	Somogy	Szabolcs- Szatmár- Bereg	Tolna	Vas	Veszprém	Zala	Külföld	Kar össz.
ÁJK	97	14,67%	10,70%	25,11%	1,69%	0,00%	3,94%	4,88%	0,00%	0,87%	0,00%	1,10%	1,16%	1,73%	9,64%	5,11%	0,00%	5,88%	0,82%	1,75%	8,94%	2,03%	100%
ÁOK	71	14,30%	0,00%	38,69%	0,00%	0,00%	3,00%	3,68%	1,52%	0,00%	0,00%	0,00%	3,62%	0,00%	3,04%	4,49%	0,00%	0,00%	5,20%	11,81%	1,54%	9,11%	100%
BTK	338	15,96%	3,10%	38,93%	0,00%	0,54%	1,27%	6,01%	1,71%	0,27%	0,00%	0,27%	0,95%	0,27%	5,28%	7,77%	0,00%	6,35%	2,82%	2,81%	3,02%	2,67%	100%
ETK	226	13,42%	4,16%	20,23%	0,85%	0,87%	1,81%	5,41%	3,39%	0,00%	0,47%	0,00%	2,29%	0,00%	4,51%	9,02%	0,00%	4,39%	8,20%	5,32%	9,79%	5,86%	100%
GYTK	13	17,10%	0,00%	35,78%	0,00%	0,00%	4,37%	8,16%	8,16%	0,00%	0,00%	0,00%	0,00%	0,00%	10,67%	0,00%	0,00%	0,00%	10,07%	0,00%	5,70%	0,00%	100%
KPVK	67	4,49%	11,20%	20,71%	0,00%	0,00%	0,00%	16,48%	1,39%	0,00%	0,00%	0,00%	1,23%	0,00%	0,00%	3,66%	0,00%	30,60%	0,00%	0,00%	2,98%	7,26%	100%
KTK	176	23,67%	1,37%	51,17%	0,74%	0,57%	0,47%	1,03%	1,04%	0,00%	0,00%	0,00%	0,00%	0,00%	2,89%	4,63%	0,00%	4,21%	0,00%	0,47%	1,92%	5,80%	100%
MIK	164	24,70%	2,85%	27,71%	1,62%	0,00%	5,20%	4,20%	2,01%	0,00%	0,00%	0,00%	0,00%	0,00%	6,90%	8,54%	0,73%	6,94%	1,44%	2,51%	3,32%	1,34%	100%
MTK	35	30,41%	4,88%	41,32%	0,00%	0,00%	0,00%	0,00%	0,00%	5,93%	0,00%	0,00%	0,00%	0,00%	0,00%	2,46%	0,00%	0,00%	0,00%	3,51%	6,65%	4,83%	100%
TTK	137	13,27%	3,72%	41,48%	0,00%	0,00%	0,95%	9,08%	0,94%	0,00%	0,00%	0,00%	0,00%	0,00%	0,58%	11,15%	0,00%	6,89%	0,00%	0,58%	3,86%	7,50%	100%
PTE össz.	1 324	16,99%	3,90%	34,33%	0,57%	0,36%	1,93%	5,52%	1,73%	0,29%	0,08%	0,15%	0,97%	0,20%	4,39%	7,21%	0,09%	6,48%	2,74%	2,91%	4,63%	4,52%	100%

6. ábra: A végzetek jelenlegi lakóhely típusa szerinti megoszlása (kari bontás) (n=1 321)

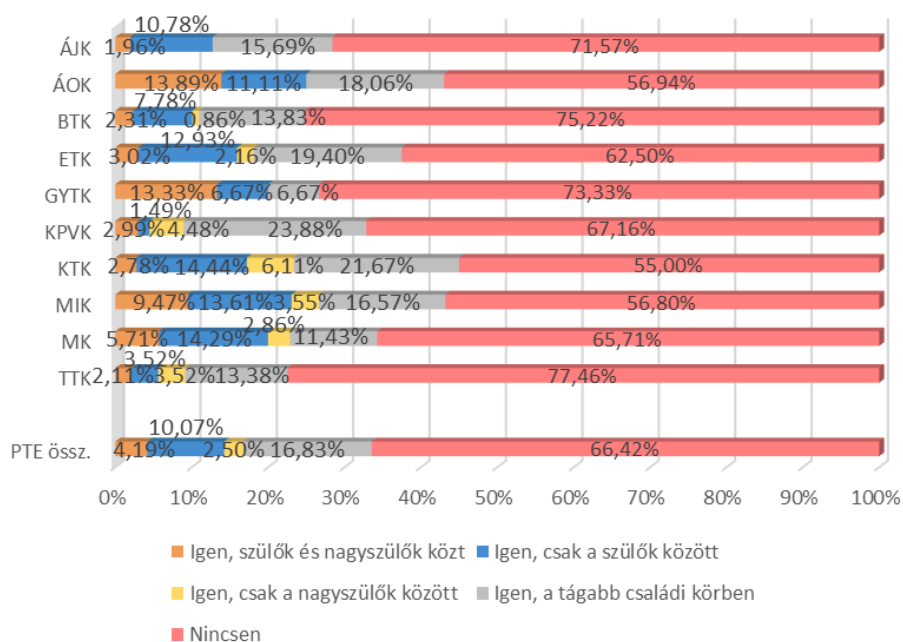


2.3.4. Családi háttér

5. táblázat: A végzettek édesapjának és édesanyjának legmagasabb iskolai végzettsége 14 éves korukban. P=édesapa, A=édesanya (kari bontás)

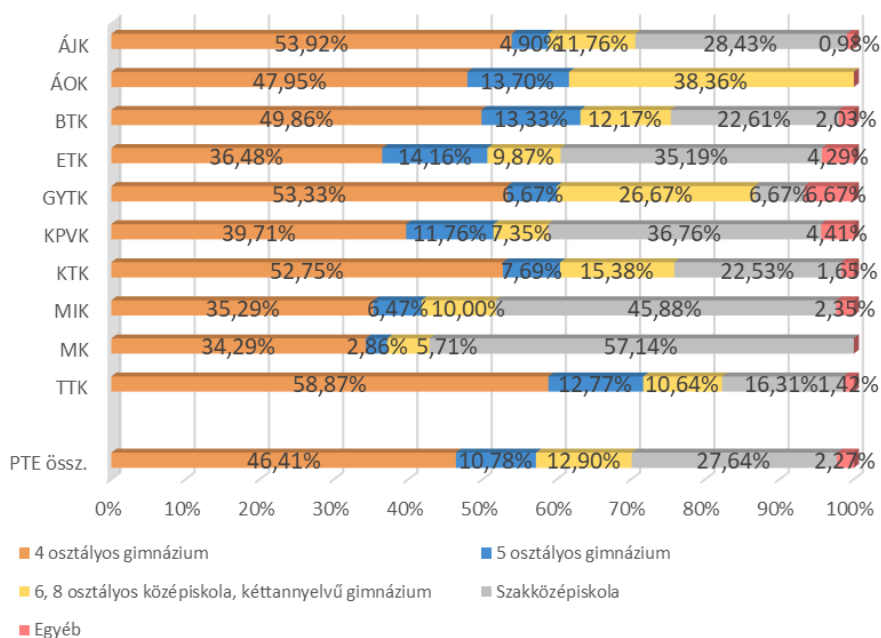
Kar/Édesanya, édesapa legmagasabb isk. végzettsége	<i>n</i>	Legfeljebb 8 általános	Szakkun- kasképző, szakiskola	Érettségit adó középiskola	Főiskola, egyetem	Nem tudja, nem ismerte, nem élt	Össz.
ÁJK P	102	5,88%	39,22%	22,55%	28,43%	3,92%	100%
ÁJK A	102	8,82%	21,57%	36,27%	31,37%	1,96%	100%
ÁOK P	73	0,00%	10,96%	24,66%	64,38%	0,00%	100%
ÁOK A	73	0,00%	6,85%	26,03%	67,12%	0,00%	100%
BTK P	345	4,06%	29,57%	33,62%	30,72%	2,03%	100%
BTK A	347	8,65%	17,87%	40,63%	32,85%	0,00%	100%
ETK P	230	11,30%	40,00%	29,57%	17,39%	1,74%	100%
ETK A	234	13,68%	22,22%	43,16%	20,51%	0,43%	100%
GYTK P	13	0,00%	23,08%	15,38%	61,54%	0,00%	100%
GYTK A	14	0,00%	21,43%	35,71%	42,86%	0,00%	100%
KPVK P	68	10,29%	52,94%	25,00%	11,76%	0,00%	100%
KPVK A	67	17,91%	34,33%	31,34%	16,42%	0,00%	100%
KTK P	183	3,28%	24,59%	33,88%	34,97%	3,28%	100%
KTK A	183	5,46%	16,39%	41,53%	35,52%	1,09%	100%
MIK P	169	2,37%	39,05%	31,36%	26,04%	1,18%	100%
MIK A	169	7,10%	18,34%	43,79%	30,77%	0,00%	100%
MK P	36	0,00%	16,67%	47,22%	33,33%	2,78%	100%
MK A	36	0,00%	11,11%	38,89%	47,22%	2,78%	100%
TTK P	137	2,19%	37,96%	35,04%	21,90%	2,92%	100%
TTK A	139	2,16%	21,58%	43,17%	32,37%	0,72%	100%
PTE össz. P	1 356	4,87%	33,19%	31,27%	28,61%	2,06%	100%
PTE össz. A	1 364	7,92%	19,21%	40,18%	32,18%	0,51%	100%

7. ábra: A végzetek családjában van hasonló szakmai területen dolgozó szülő, nagyszülő? (kari bontás) (n=1 361)



2.3.5. Érettségi

8. ábra: A végzetek középiskolájának típusa (kari bontás) (n=1 364)



9. ábra: A végzetek középiskolájának típusa (képzési szint szerint) (n=1 364)

