

DIPLOMÁS PÁLYAKÖVETŐ RENDSZER

2020-as pályakövetési vizsgálat a Pécsi Tudományegyetemen



PÉCSI TUDOMÁNYEGYETEM
UNIVERSITY OF PÉCS



**Diplomás Pályakövető Rendszer
2020-as pályakövetési vizsgálat
a Pécsi Tudományegyetemen**

2020.

Diplomás Pályakövető Rendszer a Pécsi Tudományegyetemen

a Pécsi Tudományegyetem online sorozata

Sorozatszerkesztők:

Sipos Norbert

Technikai, digitális szerkesztő:

Sipos Norbert

Összeállították:

Sipos Norbert

Kovács Szilárd

Felelős kiadó:

Pécsi Tudományegyetem
Kiadja a Pécsi Tudományegyetem

Pécs, 2020. október

A kiadvány ISSN száma:

ISSN 2559-8422 (Online)

TARTALOM

1. VEZETŐI ÖSSZEFOGLALÓ	9
2. A KUTATÁSRÓL	11
2.1. Bevezetés	11
2.2. Módszertan	11
2.3. Alapadatok	14
2.3.1. A minta összetétele	14
2.3.2. Lakóhely típusa 14 éves korban	17
2.3.3. Lakóhely a végzettek jelenlegi életvitele szerint	18
2.3.4. Családi háttér	20
2.3.5. Érettségi	21
3. FELSŐFOKÚ TANULMÁNYOK (TANULMÁNYI ÉLETÚT)	23
3.1. A tanulmányok idejéhez kapcsolódó képzések	23
3.2. A PTE-n végzett képzés értékelése	26
3.3. Tanulmányok utáni további felsőfokú képzések	28
3.4. A jelenlegi képzésekre és a tervezett tanulmányokra vonatkozó kérdések	30
4. KOMPETENCIA TEMATIKUS BLOKK	32
5. AZ INTÉZMÉNY MEGÍTÉLÉSE, HÍRNEVE	42
5.1. Az intézmény megítélése	43
5.2. Hírnév, ajánlás	43
5.3. Mit üzennek a végzettek	46
6. ÁTMENET A MUNKA VILÁGÁBA	47
6.1. Az abszolutórium és a diplomaszerezés közötti időszak	47
6.2. Munka az abszolutórium megszerzése előtt	50
7. A DIPLOMÁS MUNKAHELY	53
8. DIPLOMÁS JÖVEDELEM	59
9. MUNKAHELYI ELÉGEDETTSÉG	63
10. MELLÉKLET	64
1. melléklet: Az alapsokaság, a minta, a beérkezett válaszok száma, valamint az alkalmazott súlyok a kar, a tagozat és a nem szerint	64
2. melléklet: A mintavétel módszertanának statisztikai bemutatása	65

ÁBRAJEGYZÉK

1. ábra: A végzetek nemek szerinti megoszlása (kari bontás) (n=1 370)	15
2. ábra: A végzetek tagozat szerinti megoszlása (kari bontás) (n=1 370)	15
3. ábra: A végzetek finanszírozási forma szerinti megoszlása (kari bontás) (n=1 370).....	16
4. ábra: A végzetek lakóhelyének megye szerinti megoszlása 14 éves korban (n=1 327)	17
5. ábra: A végzetek jelenlegi lakóhelyének megye szerinti megoszlása (n=1 324)	18
6. ábra: A végzetek jelenlegi lakóhely típusa szerinti megoszlása (kari bontás) (n=1 321)	19
7. ábra: A végzetek családjában van hasonló szakmai területen dolgozó szülő, nagyszülő? (kari bontás) (n=1 361)	21
8. ábra: A végzetek középiskolájának típusa (kari bontás) (n=1 364)	21
9. ábra: A végzetek középiskolájának típusa (képzési szint szerint) (n=1 364)	22
10. ábra: Átlagosan milyen tanulmányi eredménnyel végezték el a szakot? (kari bontás) (n=1 158).....	23
11. ábra: A képzés befejezéséig szerzett-e másik abszolutóriumot, diplomát? (kari bontás) (n=1 347).....	24
12. ábra: A képzés befejezéséig szerzett másik abszolutórium, diploma képzési szintje (n=367).....	25
13. ábra: A képzés befejezéséig szerzett másik abszolutórium, diploma kapcsolódása a végzettséghez (kari bontás) (n=367)	25
14. ábra: A végzetek képzéssel kapcsolatos értékelései a vizsgált szempontok szerint (tagozat szerint)	27
15. ábra: A végzetek képzéssel kapcsolatos értékelései a vizsgált szempontok szerint (nemek szerint)	28
16. ábra: A megkeresés alapjául szolgáló képzés óta szereztek egyéb felsőfokú végzettséget? (kari bontás) (n=1 360)	28
17. ábra: A megkeresés alapjául szolgáló képzés óta szerzett végzettség képzési szintje (n=182).....	29
18. ábra: A megkeresés alapjául szolgáló képzés óta szerzett végzettség kapcsolódása a végzettséghez (kari bontás) (n=182)	29
19. ábra: A végzetek jelenleg részt vesznek-e felsőfokú képzésben? (kari bontás) (n=1 355)	30
20. ábra: A végzetek jelenlegi képzésének szintje (n=249)	30
21. ábra: A jelenleg felsőfokú képzésben résztvevők képzésének kapcsolódása a végzettséghez (kari bontás) (n=249)	31
22. ábra: A végzettséget követően a képzettségnek megfelelő munkakörben való foglalkoztatás megvalósulása (kari bontás) (n=1 272)	32
23. ábra: A munkavégzéshez szükséges kompetenciák értékelései (tagozat szerint).....	35
24. ábra: A munkavégzéshez szükséges kompetenciák értékelései (nemek szerint).....	36
25. ábra: A kompetenciák meglévő szintjének értékelése (tagozat szerint)	39

26. ábra: A kompetenciák meglévő szintjének értékelése (nemek szerint)	40
27. ábra: A kompetenciák munkavégzéshez szükséges és meglévő szintjeinek értékei	41
28. ábra: A végzettek első gondolata az egyetemről (n=1 057)	43
29. ábra: A végzettek véleménye a PTE és a saját kar hírnevéről (említések száma) ($n_{PTE}=1\ 356$, $n_{Kar}=1\ 348$).....	43
30. ábra: A végzettek véleménye a PTE és a saját kar hírnevéről (átlag) (kari bontás) ($n_{PTE}=1\ 356$, $n_{Kar}=1\ 348$).....	44
31. ábra: A végzettek ajánlanák az ismerősöknek, barátoknak a PTE-t, a saját kart és a szakot? (kari bontás) ($n_{PTE}=1\ 330$, $n_{Kar}=1\ 323$, $n_{Szak}=1\ 319$)	44
32. ábra: A végzettek most is ugyanazt a szakot választanák? (kari bontás) (n=1 324)	45
33. ábra: A végzettek megítélésének változása a PTE-ről a végzés után (kari bontás) (n=1 346)	45
34. ábra: A végzettek javaslatai a jelenlegi hallgatóknak (n=1 370)	46
35. ábra: Az abszolutórium után közvetlenül a diplomáját is megszerezte? (kari bontás) (n=1 369)	47
36. ábra: Az abszolutórium után közvetlenül a diplomáját is megszerezte? (végzés éve szerint) (n=1 369)	48
37. ábra: Az abszolutórium után közvetlenül a diplomáját is megszerezte? (képzési forma szerint) (n=1 369)	48
38. ábra: Az abszolutórium és a diplomaszerezés között eltelt idő szerinti megoszlás (akik nem azonnal jutottak diplomához) (n=853)	49
39. ábra: Az abszolutórium és a diplomaszerezés között eltelt idő szerinti megoszlás (akik nem azonnal jutottak diplomához) (végzés éve szerinti bontás) (n=853).....	49
40. ábra: A tanulmányai alatt folytatott bevételt szerző tevékenységet? (kari bontás) (n=1 329)	50
41. ábra: A tanulmányai alatt folytatott bevételt szerző tevékenységet? (tagozat szerint) (n=1 329)	50
42. ábra: A tanulmányai alatt folytatott bevételt szerző tevékenységet? (végzés éve szerinti bontás) (n=1 329).....	51
43. ábra: A tanulmányai alatt folytatott bevételt szerző tevékenységet? (képzési szint szerint) (n=1 329)	51
44. ábra: Az alkalmazottak beosztása (kari bontás) (n=1 053)	54
45. ábra: Az alkalmazottak beosztása (tagozat szerinti bontás) (n=1 053).....	54
46. ábra: Munkaerő-piaci részvétel (kari bontás) (n=1 363).....	55
47. ábra: A jelenlegi főfoglalkozású munkaviszony formája (kari bontás) (n=1 158)	55
48. ábra: A munkahely köz- és magántulajdoni aránya, illetve nonprofit jellege (kari bontás) (n=1 163)	56
49. ábra: A végzettek munkahelyének megyéje (n=1 124).....	56
50. ábra: Volt három hónapot meghaladó munkanélküli időszaka? (kari bontás) (n=1 358)	57
51. ábra: Volt regisztrált munkanélküli? (a munkanélküliek közül) (kari bontás) (n=306)	58
52. ábra: A főállásból származó havi nettó kereset (képzési szint szerint) (n=1 061)	60

53. ábra: A főállásból származó havi nettó kereset (a végzés éve szerint) (n=1 061).....	60
54. ábra: A főállásból származó havi nettó kereset (foglalkoztatási forma szerint) (n _{Magyarországon} =1 002 n _{Összes} =1 044).....	60
55. ábra: A főállásból származó havi nettó kereset (a többiekhez viszonyított tanulmányi eredmények szerint) (n _{Magyarországon} =1 002 n _{Összes} =1 044)	61
56. ábra: A főállásból származó havi nettó kereset (nemek szerint) (n _{Magyarországon} =1 002 n _{Összes} =1 044).....	61
57. ábra: A főállásból származó havi nettó kereset (képzési terület szerint) (n _{Magyarországon} =1 002 n _{Összes} =1 044).....	62
58. ábra: A főállásból származó havi nettó kereset (a munka összességével való elégedettség szerint) (n _{Magyarországon} =1 002 n _{Összes} =1 044).....	62

TÁBLÁZATJEGYZÉK

1. táblázat: A minta összetétele	14
2. táblázat: A végzettek képzési szint szerinti megoszlása (kari bontás a tagozat és a végzés éve szerint).....	16
3. táblázat: A végzettek lakóhelyének megye szerinti megoszlása 14 éves korban (kari bontás)	17
4. táblázat: A végzettek jelenlegi lakóhelyének megye szerinti megoszlása (kari bontás).....	18
5. táblázat: A végzettek édesapjának és édesanyjának legmagasabb iskolai végzettsége 14 éves korukban. P=édesapa, A=édesanya (kari bontás).....	20
6. táblázat: A végzettek átlagos tanulmányi eredménye (több változó szerinti bontás)	24
7. táblázat: A végzettek képzéssel kapcsolatos értékelései a vizsgált szempontok szerint átlag alapján csökkenő sorrendben	26
8. táblázat: A végzettek képzéssel kapcsolatos értékelései a vizsgált szempontok szerint átlag alapján csökkenő sorrendben (végzettség éve szerint)	26
9. táblázat: A végzettek képzéssel kapcsolatos értékelései a vizsgált szempontok szerint átlag szerint csökkenő sorrendben (kari bontás).....	27
10. táblázat: A munkavégzéshez szükséges kompetenciák értékelései átlag szerint csökkenő sorrendben.....	33
11. táblázat: A munkavégzéshez szükséges kompetenciák értékelései átlag szerint csökkenő sorrendben (kari bontás)	34
12. táblázat: A kompetenciák meglévő szintjének értékelése átlag szerint csökkenő sorrendben.....	37
13. táblázat: A kompetenciák meglévő szintjének értékelése átlag szerint csökkenő sorrendben (kari bontás)	38
14. táblázat: A tanulmányai alatt folytatott bevételt szerző tevékenység és a képzés kapcsolódási szintje (kari bontás)	52
15. táblázat: Mi az Ön jelenlegi munkaerő-piaci státusza? (kari bontás)	53
16. táblázat: A végzettek munkahelyének megyéje? (kari bontás)	57
17. táblázat: Milyen mértékben használja tudását, képességeit? (kari bontás).....	57
18. táblázat: A főállásából származó havi nettó kereset ezer forintban (kari bontás)	59
19. táblázat: Elégedettség a végzett munka egyes aspektsaival, átlag szerint csökkenő sorrendben (1-4-es skála)	63
20. táblázat: Elégedettség a végzett munka egyes aspektsaival, átlag szerint csökkenő sorrendben (1-4-es skála) (kari bontás).....	63

1. VEZETŐI ÖSSZEFOGLALÓ

A Pécsi Tudományegyetem 2010-ben csatlakozott az országos Diplomás Pályakövető Rendszerhez (DPR), amelyet Magyarországon 2005-ben törvényben (2005. évi CXXXIX. törvény a felsőoktatásról) rögzítettek, majd a 2011-es felsőoktatási törvényben (2011. évi törvény a nemzeti felsőoktatásról) és a 87/2015. (IV. 9.) Korm. rendeletben újra megerősítettek. A 2010-11-es évben a TÁMOP-4.1.1-08-1/2009-0009 számú pályázat (Szolgáltatásfejlesztés a Pécsi Tudományegyetemen), majd a 2013-14-es évben a TÁMOP 4.1.1.C-12/1/KONV-2012-0019 (Intézményi szolgáltatások fejlesztése a Pécsi Tudományegyetemen) pályázat támogatásával valósult meg a projekt.

Az idei évben az Oktatási Hivatallal való együttműködés keretében a végzetek pályakövetése jelentősen átalakult. A korábbi központi kérdőív helyett egy törzsblokk, egy differenciált modul és egy tematikus kutatási modul jött létre, amelyhez hozzáilleszthetik az intézmények a saját kérdéseiket. Ezen kívül az abszolutórium után három évvel történő megkeresés megszűnt 2019-ben, így csak az egy és öt éve abszolutóriumot szerzettek kerültek be a kutatásba. A végzetek (2015-ben és 2019-ben a PTE-n abszolutóriumot szerzett válaszadók) kérdései jelenlegi tanulmányaikra, munkaerő-piaci helyzetükre, nemzetközi tapasztalataikra, főbb kompetenciáikra vonatkoznak, továbbá megismertük véleményüket egyetemünkről, képzéseinkről, és az elvégzett szakról is, hiszen fontosnak tartjuk, hogy a képzéseink alkalmazkodjanak a munkaerőpiac elvárásaihoz. A jelentősen átalakult a központi kérdőív következtében ennek megfelelően valósul meg a feldolgozás is. A kapott adatok hasznos információval szolgálhatnak a leendő hallgatónak csakúgy, mint a munkaerőpiac más szereplőinek, továbbá az egyetemi polgároknak, a vezetőknek, az oktatóknak és a kutatóknak is.

A 2020-as kutatás főbb eredményei:

1. A két vizsgált évfolyam összesített válaszadási aránya 21,61%, azonban évfolyamonként és karonként jelentősebb különbségeket is láthatunk.
2. A PTE legfőbb vonzaskörzetéből – Baranya, Tolna és Somogy megyék – érkezett a végzetek több mint fele (50,84%), a Budapestről jelentkezők aránya 4,77% (2019-ben 5,72% volt). A végzést követően egyre magasabb arányban költöznek Budapestre (16,99%), ugyanakkor Baranya megyében marad a válaszadók 34,33%-a. A külföldön élők aránya 4,52%.
3. 1-5-ös skálán 4,38-re értékelik a „Büszke vagyok, hogy a PTE-n tanulhattam” állítást.
4. A végzetek 17,71%-a jelenleg is felsőfokú tanulmányokat folytat, plusz 12,65% már további képzettséget szerzett a végzés és a lekérdezés időpontja között.
5. Végzettjeink első gondolatai az egyetemmel kapcsolatban pozitív tartalmúak, Magas említési számot ért el többek között a PTE szlogenje („Magyarország első egyeteme”), a tudás, Pécs városával és az egyetemmel, tanulmányokkal kapcsolatos gondolatok.
6. 2020-ban a központi tematikus blokk a kompetenciákra fókuszál. Ennek keretén belül kiderül, hogy a legfontosabb kompetenciának az önállóságot (4,61) és a problémamegoldási készséget (4,52) tartják. A legnagyobb hiányosságot a kompetenciák területén a szakmai tudás gyakorlatba történő átültetése jelenti.
7. Végzettjeink 95,59%-a ajánlaná az egyetemet barátainak, ismerőseinek, a saját kart 88,89%, míg azt a szakot, amelyen végzett, 82,16%.

8. A végzetek 59,02%-a szerezte meg a diplomáját rögtön az abszolutóriumot követően.
9. A válaszadók 71,98%-a most is ugyanazt a szakot választaná, amin a diplomáját szerezte.
10. A végzést követően úgy gondolják, hogy legfontosabb lenne az egyetemi évek alatt szakmai gyakorlatot végezni (77,59%), munkát vállalni (56,97%) és nyelvvizsgá(ka)t szerezni (55,73%).
11. A tanulmányok mellett 71,33% folytatott jövedelemszerző tevékenységet.
12. A munkanélküliek aránya 5,33%.
13. A végzetek 49,18%-a dolgozik köztisztviselő/közalkalmazotti státuszban, illetve állami tulajdonban lévő vállalatnál, azonban jelentős eltéréseket láthatunk kari bontás szerint.
14. A végzetek közül legtöbben a Dél-dunántúli régióban helyezkedtek el (46,70%). 19,67% Budapesten, 4,46% külföldön dolgozik.
15. A főállásából származó havi nettó átlagkereset 284 860 Ft a PTE-n végzetek teljes körére vonatkozóan.

Eredmények felhasználása:

Célunk a hallgatók elégedettségének, lojalitásának növelése, a sikeres életpálya, munkavállalás segítése és a végzett hallgatóinkkal való jó kapcsolat fenntartása.

A DPR-kutatási eredményekkel elősegíthető a képzések fejlesztése, továbbá olyan támogató eszközöket tudunk kialakítani, mint

1. a minőségfejlesztés és a kari-, illetve egyetemi akkreditáció támogatása adatszolgáltatással,
2. kapcsolódás a témához szorosan kötődő pályázatokhoz,
3. hallgatói szakdolgozatok, disszertációk, oktatói publikációk támogatása adatszolgáltatással,
4. a hallgatói-oktatói információs tudástár folyamatos frissítése, melyen keresztül az érintettek mélyebb információkat szerezhetnek a munkaerőpiacról,

2. A KUTATÁSRÓL

2.1. BEVEZETÉS

A hallgatók és a munkaerőpiac elvárásainak való megfelelés érdekében fontosnak tartjuk a végzett hallgatók véleményének, tapasztalatainak és motivációinak megismerését. A kutatás során kapott eredményeket szeretnénk megosztani jelenlegi és leendő hallgatóink, oktatóink és az érdeklődők körében, továbbá hasznosítani a szolgáltatásaink, képzéseink fejlesztése során.

A tanulmány a pályakövetési kutatás eredményeit foglalja össze. A 2020-as kutatást az Oktatási Hivatallal folytatott egyeztetések és változtatások figyelembe vételével a következőknek megfelelően végeztük el:

- A *pályakövetési vizsgálat* a végzett hallgatók munkaerő-piaci helyzetére, munkavállalói tapasztalataira, tervezett továbbképzéseire, továbbá a képzéssel és az intézményi szolgáltatásokkal kapcsolatos véleményeire irányul.
- Az intézményi DPR-felmérés lebonyolítását és az eredmények feldolgozását a Külügyi és Nemzetköziesítési Igazgatóság végezte el, a kari DPR-felelősökkel együttműködésben. Az adatbázisokat az Oktatási Igazgatóság Oktatásszervezési Iroda munkatársai biztosították.

A pályakövetési kutatás főbb területei:

- felsőfokú tanulmányok
- kompetencia tematikus blokk
- az intézmény megítélése, hírneve
- átmenet a munka világába
- a diplomás munkahely
- a diplomás jövedelem
- munkahelyi elégedettség

2.2. MÓDSZERTAN

A pályakövetési felmérést 2020. május-június hónapokban végeztük a 2015-ben és 2019-ben abszolutóriumot szerzett hallgatók körében. A vizsgálat módszere: online standard kérdőíves adatfelvétel.

A kérdőív összeállítása

Az online kérdőív két egymástól elkülönülő részből áll: közös országos blokkból, továbbá a PTE által összeállított kiegészítő egyetemi blokkból (a kérdőívek megtekinthetők: <https://marketing.pte.hu/felmeresek>). A Pécsi Tudományegyetemen végzett külföldi hallgatókat helyzetükből adódóan külön felmérésekkel keresik meg a központi egységek, így nem célcsoportjai a DPR-kérdőíveknek.

A kutatásban a kérdések nagy része zárt, Likert-skála típusú, csupán néhány esetben alkalmaztunk nyitott kérdéseket, melyeket a feldolgozás során alaposan tisztítottunk.

Az online kérdőív kitöltésének ösztönzésére az idei évben is nyereményjátékot hirdettünk.

A mintavétel módszertana

Az évente ismétlődő DPR-felmérésekben a 2013-as évtől kezdve a megkérdezettek köre bővült a felsőfokú szakképzésben/felsőoktatási szakképzésben (FSZ/FOKSZ), a szakirányú

továbbképzésben (SZIT), illetve doktori képzésben (PhD/DLA) végzett hallgatókkal. 2019-ben és 2020-ban az FSZ/FOKSZ, a SZIT és PhD/DLA végzetteket nem kerestük meg a központi kérdőív változásából kifolyólag. A kutatás során 3 537 fő 2015-ben és 2 3827 fő 2019-ben végzett hallgatót kerestünk meg e-mailen. A 2015-ös végzettek közül 689 fő, a 2019-es végzettek közül 686 fő válaszolt a kérdésekre, amely 19,48%-os, illetve 24,27%-os válaszadási arányt jelent. Az összesített egyetemi adatok szerint 21,61%-os válaszadási arányt értünk el – 6 364 megkeresett végzett közül 1 375 fő töltötte ki a kérdőívet.

Az alapsokaság meghatározásához a PTE végzett hallgatói statisztikáját vettük alapul, és ezt vetettük össze a Neptun Egységes Tanulmányi Rendszer (továbbiakban: Neptun) adatbázis adataival, mivel problémát jelenthetnek azok a hallgatók, akikhez nem tartozik e-mail címés elérhetőség a rendszerben. A hiányzó adatok – a különböző csoportok esetében eltérően ugyan, de – csak minimális szűkítést jelentenek, így az információ összegyűjtése szempontjából nem tekinthetők torzító tényezőnek.

Az online lekérdezési formában a Neptun adatbázisából kinyert elérhetőségekre minden érintettnek kiküldtük a kérdőívet. Ahol az adatfelvétel eredményeként a megvalósult minta nem lett reprezentatív, ott statisztikai súlyozással reprezentatív mintát állítottunk elő. Ebben az évben is, a többszörös megkeresés kiküszöbölése érdekében szűrést alkalmaztunk az adatbázison, így minden e-mail címre, csak egy megkeresés érkezett. A szűkítési logika: Első diplomás végzett, második diplomás végzett, hallgató, a végzés óta eltelt idő alapján sorba rendezve.

A kiküldött kérdőíveket egyedi azonosítóval láttuk el (az anonimitás megőrzése mellett). A tanulmányban kizárólag a súlyozott adatokkal számolunk, így mindig feltüntetjük, hogy mennyi az elemzésnél felhasznált elemszám. A mintavételi arányok és elemszámok jó minőségű becslésekre adnak lehetőséget, a felvétel adataiból megbízható eredmények kalkulálhatóak.

Az alapsokaság és a minta jellemzőit az *1. melléklet*, a mintavétel módszertanának statisztikai bemutatását a *2. melléklet* tartalmazza.

Feldolgozás, elemzés

- A feldolgozást és az elemzést matematikai-statisztikai módszerekkel, SPSS szoftver segítségével készítettük el.
- A 2015-ös és 2019-es végzettek adatait külön kezeljük, de az ábrázolásnál több területen az összevont adatokat jelenítjük meg.
- A korábbi évek kutatási eredményeivel való összehasonlíthatóság nem minden esetben lehetséges, mivel egyes kérdések újak, vagy módosításon estek át, ezért az idősoros elemzés szakmailag nem lenne megalapozott.
- Az adatokat a szemléletesebb ábrázolás érdekében százalékos formában szerepeltetjük, egységesen 2 tizedes jegyig kiírva, még ha 100 főnél kevesebb is az elemszám.
- A feldolgozás során a „végzettek” szóhasználat a válaszadókra vonatkozik, nem a PTE összes végzettjét jelentik.
- A kari kereszttáblákat a legtöbb esetben, a tagozat, a finanszírozási forma és a nemek szerinti bontást csak szignifikáns eltérés esetén jelenítjük meg. A vizsgált kategóriák szerint kereszttáblázatokat készítettünk, és azokat a válaszokat mutattuk be, amelyek megfeleltek a szignifikancia-elvárás három kritériumának: 0,05-nél kisebb khi-négyzet p-érték, minden cella várható értéke egy, vagy annál nagyobb és az üres cellák részaránya

maximum 20%. Az azonos kérdéseknél előfordulhat, hogy más változóval történő keresztábránál nem egyezik meg az alapsokaság, mivel különbözik a válaszadók száma.

- A GAP elemzéseknél páros t-próbát alkalmaztunk, ami azokat hasonlítja össze, ahol mindkét opciót kitöltötte a válaszadó, ebből adódóan eltérés lehet a szimpla átlagoláshoz képest.
- A részletes táblákat külön adatbázisban helyeztük el, melyet kérésre minden érdekelt PTE vezető, szakértő számára eljuttatunk.
- A PTE tíz karának (a kutatás folyamán hatályban lévő) megnevezése során az alábbi rövidítéseket alkalmazzuk:
 - Állam- és Jogtudományi Kar – ÁJK
 - Általános Orvostudományi Kar – ÁOK
 - Bölcseztudományi és Társadalomtudományi Kar (korábban Bölcsészettudományi Kar) – BTK
 - Egészségtudományi Kar – ETK
 - Gyógyszerésztudományi Kar – GYTK
 - Kultúratudományi, Pedagógusképző és Vidékfejlesztési Kar – KPVK
 - Közgazdaságtudományi Kar – KTK
 - Műszaki és Informatikai Kar – MIK
 - Művészeti Kar – MK
 - Természettudományi Kar – TTK

A kutatás eredményeit olyan témakörök szerint mutatjuk be, amelyek mentén az országos és intézményi kérdések logikusan csoportosíthatóak. A könnyebb eligazodás érdekében a kiadvány fejlécében mindig az aktuális fejezet címe található meg.

Az alábbi témaköröket különítettük el:

- alapadatok, a minta összetétele,
- a felsőfokú tanulmányokra vonatkozó információk,
- az intézménnyel kapcsolatos adatok,
- kompetenciák
- a végzettek munkaerő-piaci státusára vonatkozó információk.

2.3. ALAPADATOK

Ebben a fejezetben az alap-, mester-, osztatlan, hagyományos főiskolai, illetve egyetemi képzésben abszolutúriumot szerettek körét mutatjuk be.

A 2015-ben és 2019-ben végzetek teljes körét megkerestük a kutatás során. Az alapsokaság létszámát, az önkéntes válaszadás révén kapott adatbázis elemszámát és a válaszadási arányt az 1. táblázat tartalmazza. A két vizsgált évfolyam összesített válaszadási aránya 21,61%, azonban évfolyamonként és karonként jelentősebb különbségeket is láthatunk. A vizsgálat idejéhez közelebb végzetek magasabb arányban válaszoltak a korábbi években végzeteknél. A megfelelő reprezentativitást súlyozás révén biztosítottuk.

A válaszadók összetételét táblázatok és ábrák segítségével mutatjuk be kari bontásban, nemre, tagozatra, finanszírozási formára, képzési szintre, lakóhelyre és családi háttérre vonatkozóan.

Az előző évek kutatásaihoz hasonló eredményeket kaptunk a végzetek 14 éves kori lakóhelyére vonatkozóan. A legfőbb vonzaskörzetekből – Baranya, Tolna és Somogy megyék – érkezett a végzetek több mint fele (50,84%), a Budapestről jelentkezők aránya 4,77% (2019-ben 5,72% volt). A jelenlegi lakóhely vizsgálatánál látjuk, hogy a korábbi években megfigyelhető tendencia megváltozott, mivel a Budapesten élők aránya csökkent (17,76%-ról 16,99%-ra), és Baranya megyében maradt a végzetek aránya is némileg csökkent (34,33%). A külföldön dolgozók aránya 4,52% (2019-ben 5,21%, 2018-ban 6,99%, 2017-ben 5,78% volt).

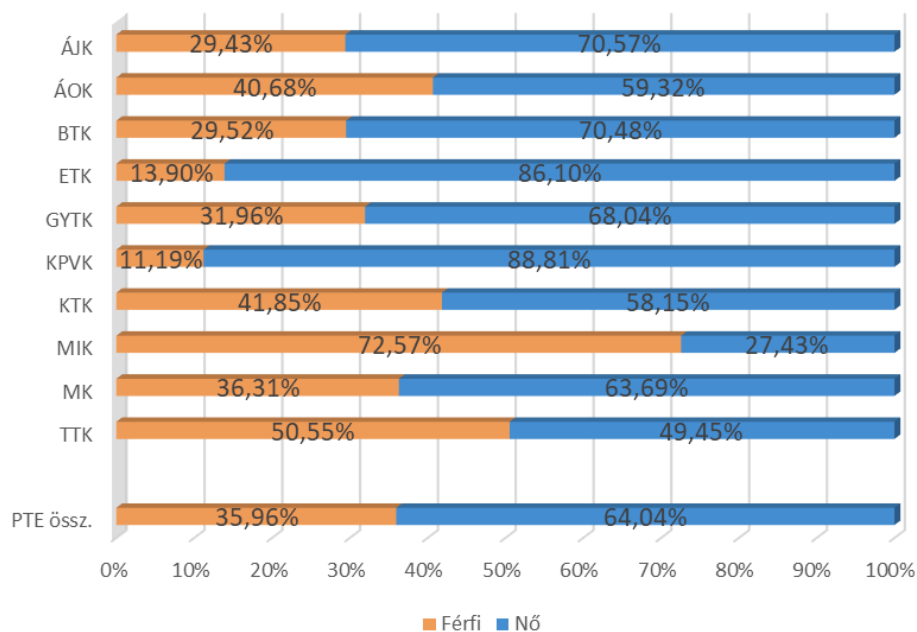
A megkérdezettek szüleinek több mint 28%-a diplomás, ugyanakkor a kari bontás alapján jelentősebb különbségek figyelhetők meg. (5. táblázat). A végzetek 16,76%-ának családjában találunk hasonló szakmai területen dolgozó szülőt, nagyszülőt. A családi hagyományokat legmagasabb arányban a KTK (45,00%), MIK (43,20%) és az ÁOK (43,06%) végzettjei követik. (7. ábra)

2.3.1. A minta összetétele

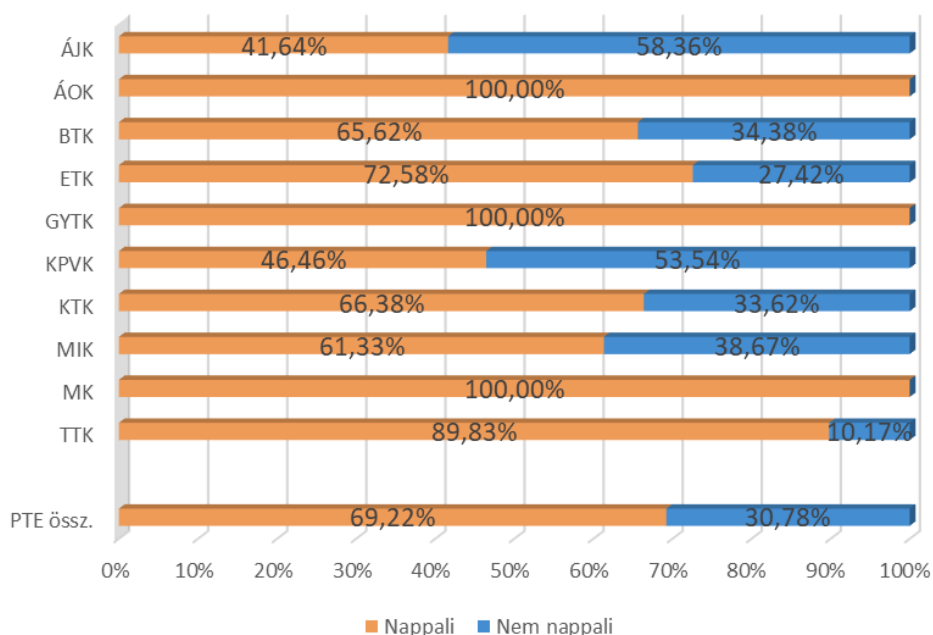
1. táblázat: A minta összetétele

Kar	2015			2019			Összesen		
	Végzetek (fő)	Kérdőívet kitöltők (fő)	Arány	Végzetek (fő)	Kérdőívet kitöltők (fő)	Arány	Végzetek (fő)	Kérdőívet kitöltők (fő)	Arány
ÁJK	319	57	17,87%	166	38	22,89%	485	95	19,59%
ÁOK	143	26	18,18%	186	37	19,89%	329	63	19,15%
BTK	989	206	20,83%	635	164	25,83%	1 624	370	22,78%
ETK	474	84	17,72%	582	132	22,68%	1 056	216	20,45%
GYTK	34	7	20,59%	31	9	29,03%	65	16	24,62%
KPVK	147	34	23,13%	168	40	23,81%	315	74	23,49%
KTK	534	102	19,10%	336	77	22,92%	870	179	20,57%
MIK	447	79	17,67%	346	86	24,86%	793	165	20,81%
MK	84	14	16,67%	81	18	22,22%	165	32	19,39%
TTK	366	80	21,86%	296	85	28,72%	662	165	24,92%
Összesen	3 537	689	19,48%	2 827	686	24,27%	6 364	1 375	21,61%

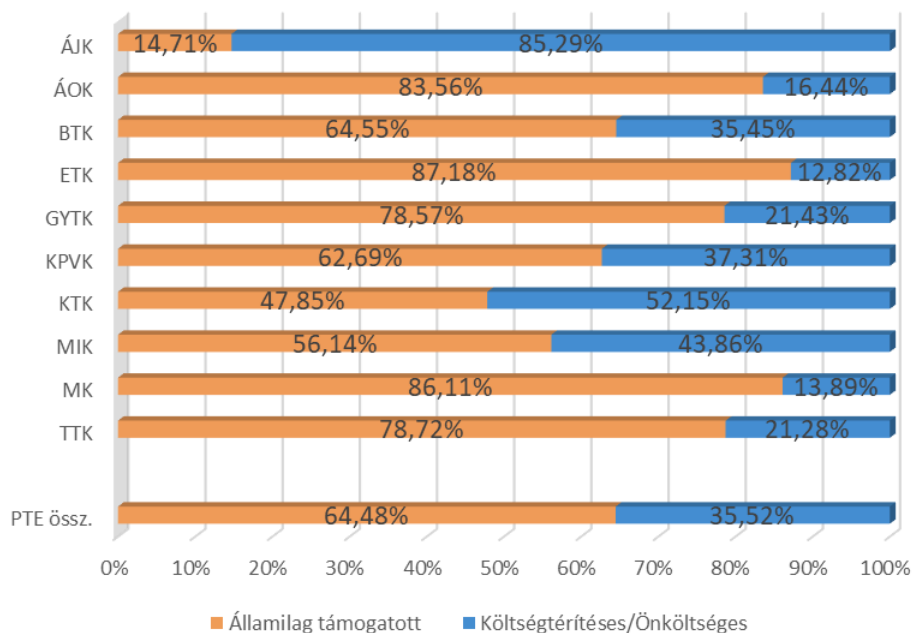
1. ábra: A végzettek nemek szerinti megoszlása (kari bontás) (n=1 370)



2. ábra: A végzettek tagozat szerinti megoszlása (kari bontás) (n=1 370)



3. ábra: A végzettek finanszírozási forma szerinti megoszlása (kari bontás) (n=1 370)

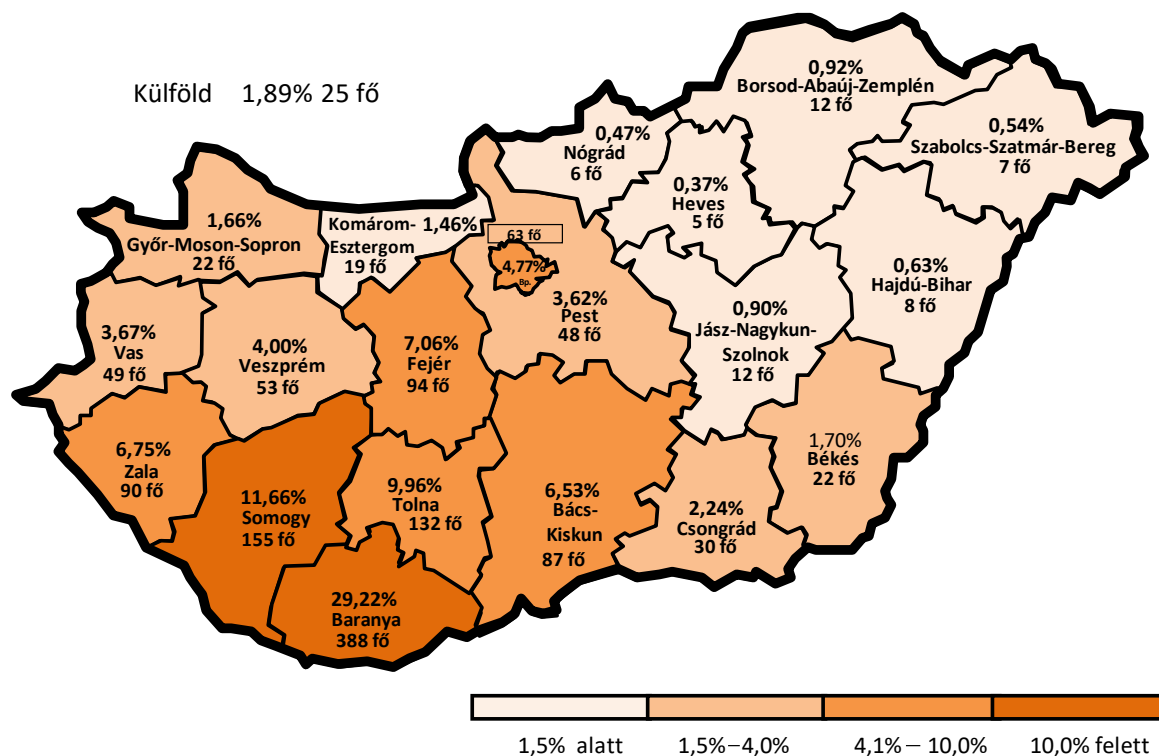


2. táblázat: A végzettek képzési szint szerinti megoszlása (kari bontás a tagozat és a végzés éve szerint)

Kar/ Képzési forma	n		Nappali					Nem nappali					PTE összesen				
	Nap.	Lev.	BA/BSc	MA/ MSc	Egys., osztlan képzés	Egyet. - hagy.	Főisk. - hagy.	BA/BSc	MA/ MSc	Egys., osztlan képzés	Egyet. - hagy.	Főisk. - hagy.	BA/BSc	MA/ MSc	Egys., osztlan képzés	Egyet. - hagy.	Főisk. - hagy.
2015-ben végzettek																	
ÁJK	25	37	0,00%	0,00%	86,80%	13,20%	0,00%	58,44%	16,46%	22,84%	2,26%	0,00%	34,99%	9,86%	48,50%	6,65%	0,00%
ÁOK	28	0	0,00%	7,67%	88,58%	3,75%	0,00%	n. a.	n. a.	n. a.	n. a.	n. a.	0,00%	7,67%	88,58%	3,75%	0,00%
BTK	122	71	38,01%	54,71%	0,00%	7,28%	0,00%	28,74%	68,89%	0,00%	1,08%	1,30%	34,60%	59,93%	0,00%	4,99%	0,48%
ETK	69	24	100,00%	0,00%	0,00%	0,00%	0,00%	70,67%	29,33%	0,00%	0,00%	0,00%	92,45%	7,55%	0,00%	0,00%	0,00%
GYTK	7	0	0,00%	0,00%	100,00%	0,00%	0,00%	n. a.	n. a.	n. a.	n. a.	n. a.	0,00%	0,00%	100,00%	0,00%	0,00%
KPVK	16	10	100,00%	0,00%	0,00%	0,00%	0,00%	85,14%	14,86%	0,00%	0,00%	0,00%	94,12%	5,88%	0,00%	0,00%	0,00%
KTK	70	34	63,22%	36,78%	0,00%	0,00%	0,00%	29,44%	70,56%	0,00%	0,00%	0,00%	52,02%	47,98%	0,00%	0,00%	0,00%
MIK	61	26	76,19%	19,04%	4,77%	0,00%	0,00%	56,11%	43,89%	0,00%	0,00%	0,00%	70,17%	26,49%	3,34%	0,00%	0,00%
MK	16	0	54,55%	19,48%	25,97%	0,00%	0,00%	n. a.	n. a.	n. a.	n. a.	n. a.	54,55%	19,48%	25,97%	0,00%	0,00%
TTK	69	0	75,82%	21,65%	0,00%	2,53%	0,00%	n. a.	n. a.	n. a.	n. a.	n. a.	75,82%	21,65%	0,00%	2,53%	0,00%
PTE össz.	481	203	58,64%	25,77%	12,49%	3,10%	0,00%	45,61%	48,95%	4,19%	0,79%	0,45%	54,78%	32,64%	10,03%	2,42%	0,13%
2019-ben végzettek																	
ÁJK	45	0	0,00%	7,16%	92,84%	0,00%	0,00%	n. a.	n. a.	n. a.	n. a.	n. a.	0,00%	7,16%	92,84%	0,00%	0,00%
ÁOK	106	48	62,46%	34,80%	2,74%	0,00%	0,00%	24,52%	75,48%	0,00%	0,00%	0,00%	50,57%	47,55%	1,88%	0,00%	0,00%
BTK	101	40	67,42%	32,58%	0,00%	0,00%	0,00%	32,52%	67,48%	0,00%	0,00%	0,00%	57,47%	42,53%	0,00%	0,00%	0,00%
ETK	8	0	0,00%	0,00%	100,00%	0,00%	0,00%	n. a.	n. a.	n. a.	n. a.	n. a.	0,00%	0,00%	100,00%	0,00%	0,00%
GYTK	15	25	100,00%	0,00%	0,00%	0,00%	0,00%	100,00%	0,00%	0,00%	0,00%	0,00%	266,67%	0,00%	0,00%	0,00%	0,00%
KPVK	54	28	74,46%	25,54%	0,00%	0,00%	0,00%	22,83%	77,17%	0,00%	0,00%	0,00%	56,79%	43,21%	0,00%	0,00%	0,00%
KTK	44	40	72,43%	17,79%	9,79%	0,00%	0,00%	42,15%	57,85%	0,00%	0,00%	0,00%	57,99%	36,89%	5,12%	0,00%	0,00%
MIK	20	0	25,80%	31,43%	42,78%	0,00%	0,00%	n. a.	n. a.	n. a.	n. a.	n. a.	25,80%	31,43%	42,78%	0,00%	0,00%
MK	58	14	69,14%	25,03%	5,83%	0,00%	0,00%	17,29%	82,71%	0,00%	0,00%	0,00%	58,81%	36,52%	4,67%	0,00%	0,00%
TTK	467	219	56,95%	24,62%	18,43%	0,00%	0,00%	40,59%	54,90%	4,51%	0,00%	0,00%	51,73%	34,28%	13,99%	0,00%	0,00%
PTE össz.	43	60	0,00%	0,00%	92,28%	7,72%	0,00%	57,62%	10,25%	30,73%	1,41%	0,00%	33,63%	5,98%	56,36%	4,04%	0,00%
PTE összesen																	
ÁJK	43	60	0,00%	0,00%	92,28%	7,72%	0,00%	57,62%	10,25%	30,73%	1,41%	0,00%	33,63%	5,98%	56,36%	4,04%	0,00%
ÁOK	73	0	0,00%	7,35%	91,21%	1,43%	0,00%	n. a.	n. a.	n. a.	n. a.	n. a.	0,00%	7,35%	91,21%	1,43%	0,00%
BTK	228	119	49,38%	45,45%	1,27%	3,89%	0,00%	27,03%	71,56%	0,00%	0,64%	0,77%	41,70%	54,43%	0,84%	2,77%	0,27%
ETK	170	64	80,60%	19,40%	0,00%	0,00%	0,00%	46,68%	53,32%	0,00%	0,00%	0,00%	71,30%	28,70%	0,00%	0,00%	0,00%
GYTK	14	0	0,00%	0,00%	100,00%	0,00%	0,00%	n. a.	n. a.	n. a.	n. a.	n. a.	0,00%	0,00%	100,00%	0,00%	0,00%
KPVK	31	36	100,00%	0,00%	0,00%	0,00%	0,00%	95,72%	4,28%	0,00%	0,00%	0,00%	97,71%	2,29%	0,00%	0,00%	0,00%
KTK	123	62	68,12%	31,88%	0,00%	0,00%	0,00%	26,48%	73,52%	0,00%	0,00%	0,00%	54,12%	45,88%	0,00%	0,00%	0,00%
MIK	105	66	74,62%	18,51%	6,87%	0,00%	0,00%	47,66%	52,34%	0,00%	0,00%	0,00%	64,19%	31,60%	4,21%	0,00%	0,00%
MK	36	0	38,86%	26,00%	35,14%	0,00%	0,00%	n. a.	n. a.	n. a.	n. a.	n. a.	38,86%	26,00%	35,14%	0,00%	0,00%
TTK	126	14	72,78%	23,18%	2,65%	1,38%	0,00%	17,29%	82,71%	0,00%	0,00%	0,00%	67,14%	29,24%	2,38%	1,24%	0,00%
PTE össz.	948	422	57,81%	25,20%	15,41%	1,58%	0,00%	43,01%	52,04%	4,36%	0,38%	0,22%	53,25%	33,46%	12,01%	1,21%	0,07%

2.3.2. Lakóhely típusa 14 éves korban

4. ábra: A végzettek lakóhelyének megye szerinti megoszlása 14 éves korban (n=1 327)

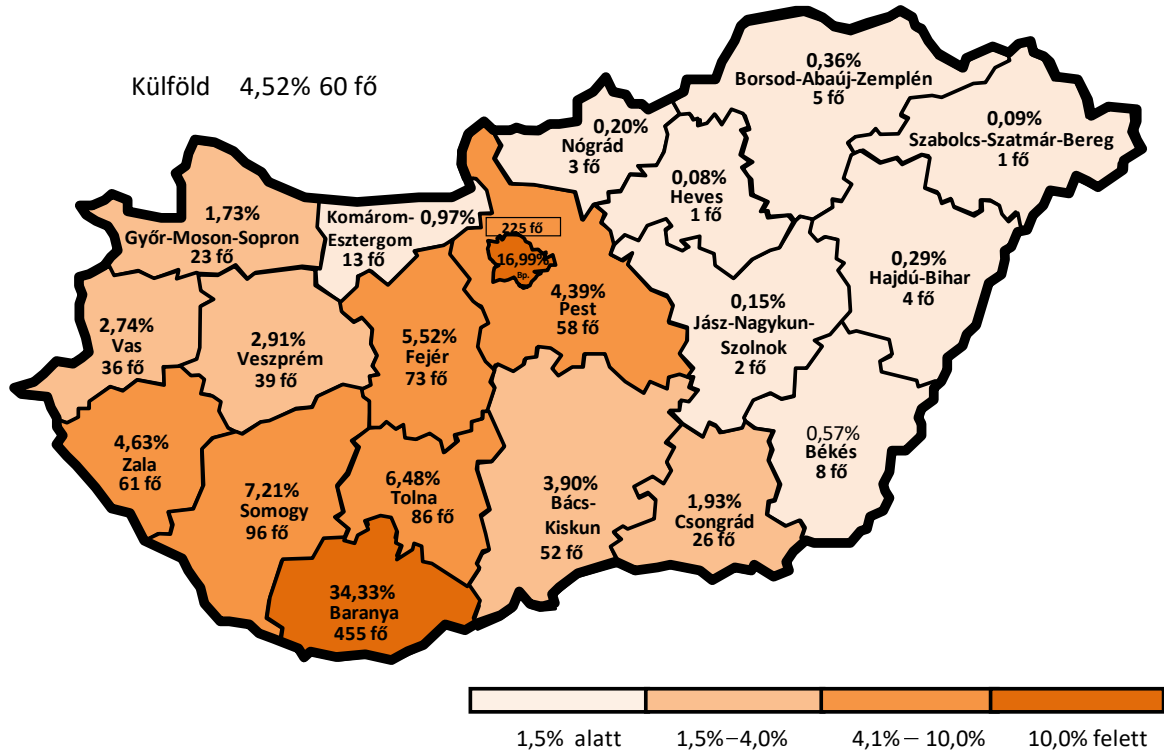


3. táblázat: A végzettek lakóhelyének megye szerinti megoszlása 14 éves korban (kari bontás)

Kar/ Megye	n	Budapest főváros	Bács- Kiskun	Baranya	Békés	Borsod- Abaúj- Zemplén	Csongrád	Fejér	Győr- Moson- Sopron	Hajdú- Bihar	Heves	Jász- Nagykun- Szolnok	Komárom- Esztergom	Nógrád	Pest	Somogy	Szabolcs- Szatmár- Bereg	Tolna	Vas	Veszprém	Zala	Külföld	Kar össz.
ÁJK	100	5,01%	8,58%	20,90%	3,51%	0,00%	4,67%	4,41%	0,00%	0,84%	0,00%	2,76%	1,13%	1,69%	5,93%	12,77%	0,00%	11,36%	0,00%	2,88%	11,88%	1,69%	100%
ÁOK	72	4,53%	3,63%	25,90%	0,00%	2,11%	1,45%	5,12%	3,61%	0,00%	0,00%	1,50%	5,01%	1,50%	7,45%	11,66%	0,00%	4,47%	8,14%	12,48%	1,45%	0,00%	100%
BTK	338	5,25%	5,94%	30,28%	1,25%	0,86%	1,06%	8,90%	2,48%	1,24%	0,66%	0,27%	1,11%	0,54%	4,54%	11,20%	0,00%	9,31%	3,24%	3,44%	6,17%	2,26%	100%
ETK	229	5,24%	6,49%	16,65%	3,68%	1,72%	1,48%	6,86%	3,85%	0,00%	0,43%	0,93%	3,23%	0,00%	4,63%	10,76%	0,47%	4,44%	11,28%	5,76%	9,51%	2,60%	100%
GYTK	13	10,07%	0,00%	20,74%	0,00%	0,00%	4,37%	8,16%	0,00%	0,00%	0,00%	0,00%	0,00%	0,00%	16,37%	18,83%	0,00%	10,07%	5,70%	0,00%	5,70%	0,00%	100%
KPKV	66	2,40%	14,42%	19,84%	0,00%	0,00%	0,00%	15,97%	0,00%	0,00%	0,00%	0,00%	2,66%	0,00%	0,00%	4,80%	0,00%	35,46%	0,00%	1,41%	3,03%	0,00%	100%
KTK	176	3,06%	4,21%	55,03%	0,00%	0,57%	2,31%	3,40%	0,89%	0,00%	0,00%	0,00%	0,00%	0,00%	0,00%	11,31%	0,00%	10,27%	0,74%	1,04%	5,31%	1,84%	100%
MIK	164	4,13%	8,11%	24,29%	2,94%	1,16%	6,29%	5,48%	0,00%	1,23%	0,00%	1,80%	0,66%	0,00%	3,58%	12,05%	2,97%	10,24%	0,78%	5,31%	6,55%	2,42%	100%
MIK	35	20,92%	8,39%	24,48%	2,42%	2,46%	5,93%	0,00%	0,00%	3,51%	0,00%	5,93%	0,00%	0,00%	4,93%	2,46%	3,51%	0,00%	0,00%	5,98%	9,06%	0,00%	100%
TTK	134	2,14%	5,46%	34,87%	0,50%	0,00%	0,00%	9,90%	0,50%	0,00%	1,30%	0,00%	0,50%	1,19%	0,71%	18,58%	0,00%	12,34%	2,01%	2,06%	5,96%	1,96%	100%
PTE össz.	1 327	4,77%	6,53%	29,22%	1,70%	0,92%	2,24%	7,06%	1,66%	0,63%	0,37%	0,90%	1,46%	0,47%	3,62%	11,66%	0,54%	9,96%	3,67%	4,00%	6,75%	1,89%	100%

2.3.3. Lakóhely a végzetek jelenlegi életvitele szerint

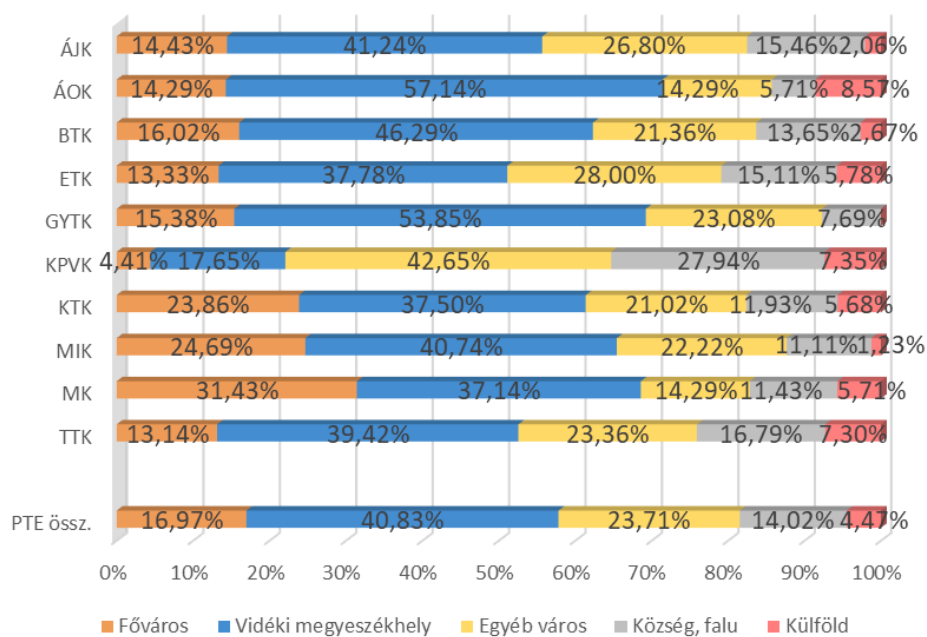
5. ábra: A végzetek jelenlegi lakóhelyének megye szerinti megoszlása (n=1 324)



4. táblázat: A végzetek jelenlegi lakóhelyének megye szerinti megoszlása (kari bontás)

Kar/ Megye	n	Budapest főváros	Bács- Kiskun	Baranya	Békés	Borsod- Abaúj- Zemplén	Csongrád	Fejér	Győr- Moson- Sopron	Hajdú- Bihar	Heves	Jász- Nagykun- Solnok	Komárom- Esztergom	Nógrád	Pest	Somogy	Szabolcs- Szatmár- Bereg	Tolna	Vas	Veszprém	Zala	Külföld	Kar össz.
ÁJK	97	14,67%	10,70%	25,11%	1,69%	0,00%	3,94%	4,88%	0,00%	0,87%	0,00%	1,10%	1,16%	1,73%	9,64%	5,11%	0,00%	5,88%	0,82%	1,75%	8,94%	2,03%	100%
ÁOK	71	14,30%	0,00%	38,69%	0,00%	0,00%	3,00%	3,68%	1,52%	0,00%	0,00%	3,62%	0,00%	3,04%	4,49%	0,00%	0,00%	5,20%	11,81%	1,54%	9,11%		100%
BTK	338	15,96%	3,10%	38,93%	0,00%	0,54%	1,27%	6,01%	1,71%	0,27%	0,00%	0,27%	0,95%	0,27%	5,28%	7,77%	0,00%	6,35%	2,82%	2,81%	3,02%	2,67%	100%
ETK	226	13,42%	4,16%	20,23%	0,85%	0,87%	1,81%	5,41%	3,39%	0,00%	0,47%	0,00%	2,29%	0,00%	4,51%	9,02%	0,00%	4,39%	8,20%	5,32%	9,79%	5,86%	100%
GYTK	13	17,10%	0,00%	35,78%	0,00%	0,00%	4,37%	8,16%	8,16%	0,00%	0,00%	0,00%	0,00%	0,00%	10,67%	0,00%	0,00%	0,00%	10,07%	0,00%	5,70%	0,00%	100%
KPVK	67	4,49%	11,20%	20,71%	0,00%	0,00%	0,00%	16,48%	1,39%	0,00%	0,00%	1,23%	0,00%	0,00%	0,00%	3,66%	0,00%	30,60%	0,00%	0,00%	2,98%	7,26%	100%
KTK	176	23,67%	1,37%	51,17%	0,74%	0,57%	0,47%	1,03%	1,04%	0,00%	0,00%	0,00%	0,00%	0,00%	2,89%	4,63%	0,00%	4,21%	0,00%	0,47%	1,92%	5,80%	100%
MIK	164	24,70%	2,85%	27,71%	1,62%	0,00%	5,20%	4,20%	2,01%	0,00%	0,00%	0,00%	0,00%	0,00%	6,90%	8,54%	0,73%	6,94%	1,44%	2,51%	3,32%	1,34%	100%
IMK	35	30,41%	4,88%	41,32%	0,00%	0,00%	0,00%	0,00%	0,00%	5,93%	0,00%	0,00%	0,00%	0,00%	0,00%	2,46%	0,00%	0,00%	0,00%	3,51%	6,65%	4,83%	100%
ITK	137	13,27%	3,72%	41,48%	0,00%	0,00%	0,95%	9,08%	0,94%	0,00%	0,00%	0,00%	0,00%	0,00%	0,58%	11,15%	0,00%	6,89%	0,00%	0,58%	3,86%	7,50%	100%
PTE össz.	1 324	16,99%	3,90%	34,33%	0,57%	0,36%	1,93%	5,52%	1,73%	0,29%	0,08%	0,15%	0,97%	0,20%	4,39%	7,21%	0,09%	6,48%	2,74%	2,91%	4,63%	4,52%	100%

6. ábra: A végzetek jelenlegi lakóhely típusa szerinti megoszlása (kari bontás) (n=1 321)

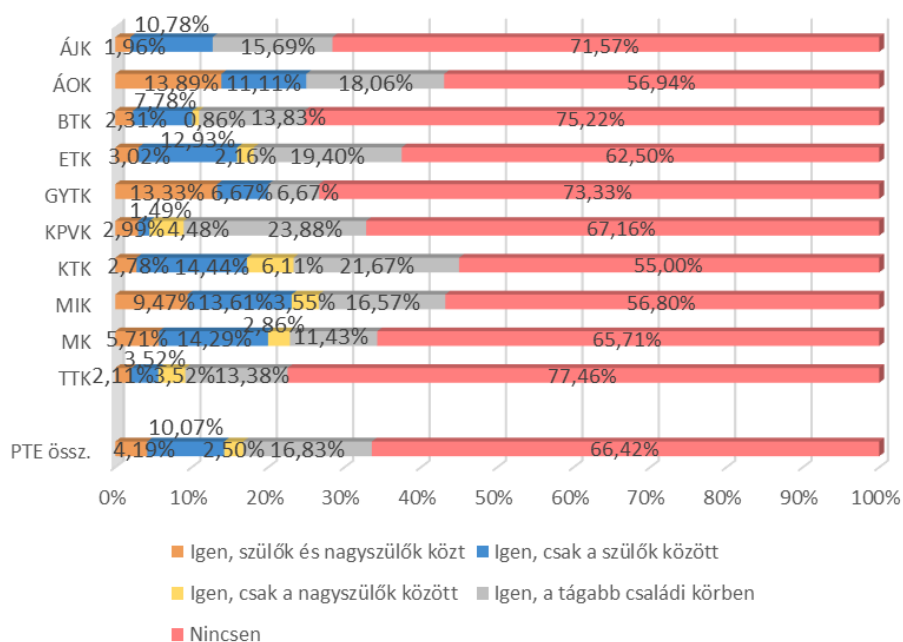


2.3.4. Családi háttér

5. táblázat: A végzettek édesapjának és édesanyjának legmagasabb iskolai végzettsége 14 éves korukban. P=édesapa, A=édesanya (kari bontás)

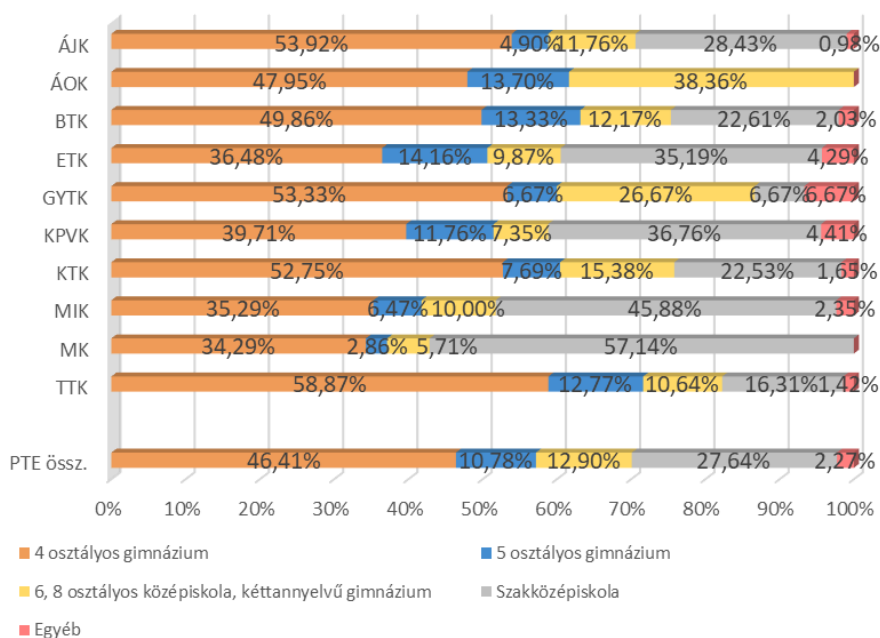
Kar/Édesanya, édesapa legmagasabb isk. végzettsége	n	Legfeljebb 8 általános	Szakkun- kasképző, szakiskola	Érettségit adó középiskola	Főiskola, egyetem	Nem tudja, nem ismerte, nem élt	Össz.
ÁJK P	102	5,88%	39,22%	22,55%	28,43%	3,92%	100%
ÁJK A	102	8,82%	21,57%	36,27%	31,37%	1,96%	100%
ÁOK P	73	0,00%	10,96%	24,66%	64,38%	0,00%	100%
ÁOK A	73	0,00%	6,85%	26,03%	67,12%	0,00%	100%
BTK P	345	4,06%	29,57%	33,62%	30,72%	2,03%	100%
BTK A	347	8,65%	17,87%	40,63%	32,85%	0,00%	100%
ETK P	230	11,30%	40,00%	29,57%	17,39%	1,74%	100%
ETK A	234	13,68%	22,22%	43,16%	20,51%	0,43%	100%
GYTK P	13	0,00%	23,08%	15,38%	61,54%	0,00%	100%
GYTK A	14	0,00%	21,43%	35,71%	42,86%	0,00%	100%
KPVK P	68	10,29%	52,94%	25,00%	11,76%	0,00%	100%
KPVK A	67	17,91%	34,33%	31,34%	16,42%	0,00%	100%
KTK P	183	3,28%	24,59%	33,88%	34,97%	3,28%	100%
KTK A	183	5,46%	16,39%	41,53%	35,52%	1,09%	100%
MIK P	169	2,37%	39,05%	31,36%	26,04%	1,18%	100%
MIK A	169	7,10%	18,34%	43,79%	30,77%	0,00%	100%
MK P	36	0,00%	16,67%	47,22%	33,33%	2,78%	100%
MK A	36	0,00%	11,11%	38,89%	47,22%	2,78%	100%
TTK P	137	2,19%	37,96%	35,04%	21,90%	2,92%	100%
TTK A	139	2,16%	21,58%	43,17%	32,37%	0,72%	100%
PTE össz. P	1 356	4,87%	33,19%	31,27%	28,61%	2,06%	100%
PTE össz. A	1 364	7,92%	19,21%	40,18%	32,18%	0,51%	100%

7. ábra: A végzetek családjában van hasonló szakmai területen dolgozó szülő, nagyszülő? (kari bontás) (n=1 361)

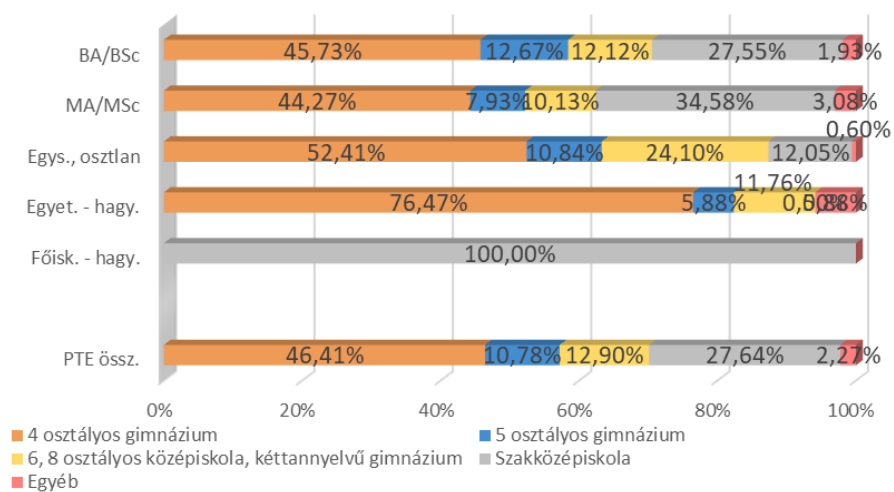


2.3.5. Érettségi

8. ábra: A végzetek középiskolájának típusa (kari bontás) (n=1 364)



9. ábra: A végzetek középiskolájának típusa (képzési szint szerint) (n=1 364)



3. FELSŐFOKÚ TANULMÁNYOK (TANULMÁNYI ÉLETÚT)

Ebben a fejezetben foglaltuk össze a korábbi és a vizsgált képzésre kapott eredményeket a következő kérdésekkel kapcsolatban: van-e már korábbi vagy a végzés óta szerzett újabb felsőfokú végzettségük, milyen tanulmányi eredménnyel végeztek, mennyi idő alatt szerezték meg az abszolutóriumot, hogyan értékelik a PTE képzését, terveznek-e további tanulmányokat.

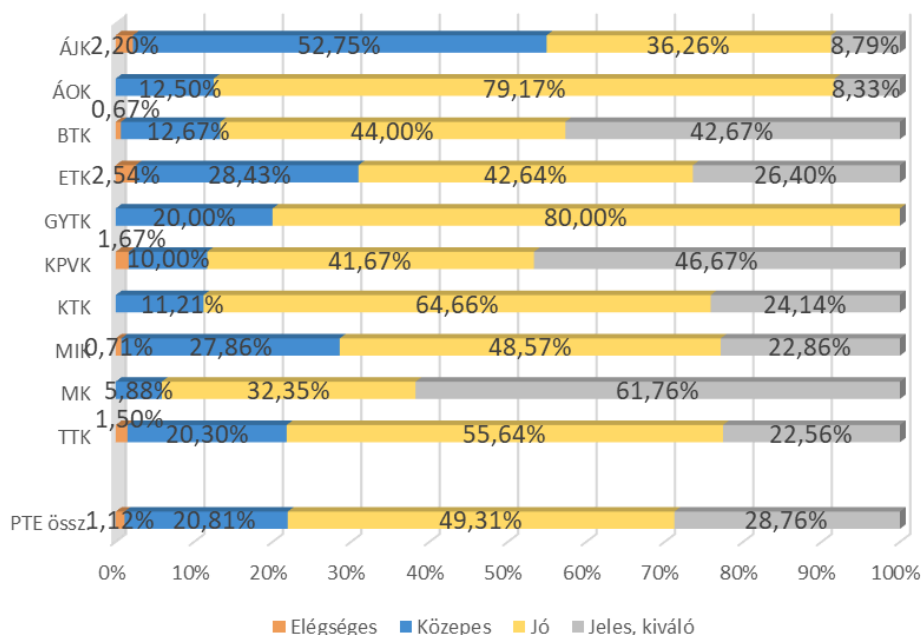
A pályakövetési kutatások eredményei is azt mutatják, hogy a válaszadók az életük során többször is résztvevői a felsőoktatásnak, tanulmányaikat többen folytatják az abszolutórium/diploma megszerzése után. 17,71% jelenleg is folytatja felsőfokú tanulmányait (második, vagy magasabb szintű képzésben) (19. ábra), és 12,65% szerzett újabb végzettséget a diploma és a megkérdezés között eltelt idő alatt (16. ábra). A felsőfokú tanulmányok folytatása legjellemzőbb az ÁOK (36,62%), a GYTK (35,71%), a TTK (27,74%) és a BTK (23,48%) végzett hallgatói körében. Legtöbben mesterképzésben (65,29%) folytatják felsőfokú tanulmányaikat tovább.

A tanulmányi eredmények karok szerinti bontásban nagy különbségeket mutatnak. A képzési forma szerinti bontásnál az MA/MSc képzésben résztvevők körében a legmagasabb a tanulmányi átlag (4,37). (10. ábra, 6. táblázat).

A 3.2 fejezet tartalmazza a PTE képzéseinek értékelését. A válaszok alapján a tavalyi eredményekhez hasonlóan a legmagasabb átlagot (4,38) a „Büszke vagyok, hogy a PTE-n tanulhattam” szempont kapta, és 4,25 lett a hallgatók egymás közötti jó kapcsolata. E tekintetben a legalacsonyabb átlagértéket a gyakorlatorientáltság (2,90) kapta. (7., 8., 9. táblázat).

3.1. A TANULMÁNYOK IDEJÉHEZ KAPCSOLÓDÓ KÉPZÉSEK

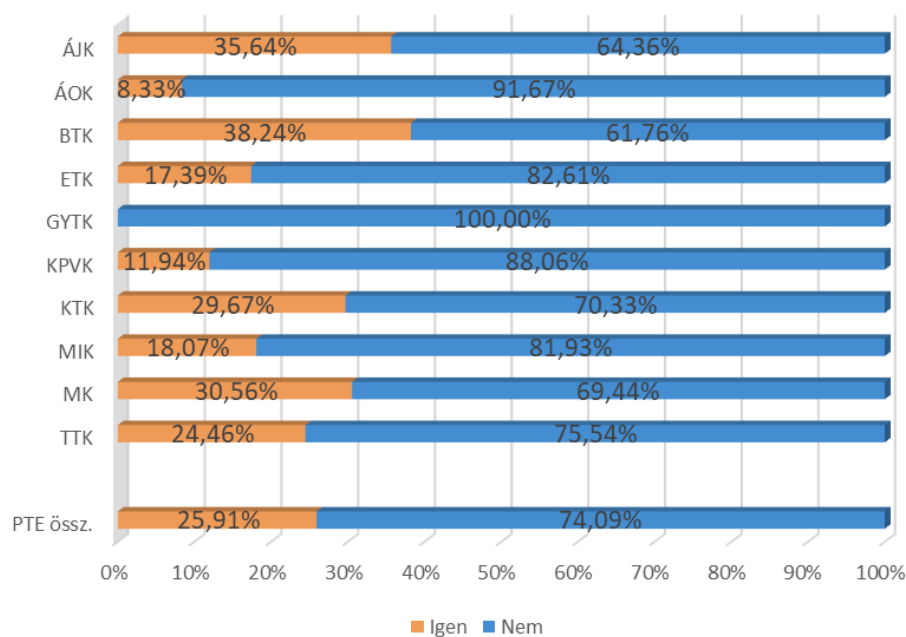
10. ábra: Átlagosan milyen tanulmányi eredménnyel végezték el a szakot? (kari bontás)
(n=1 158)



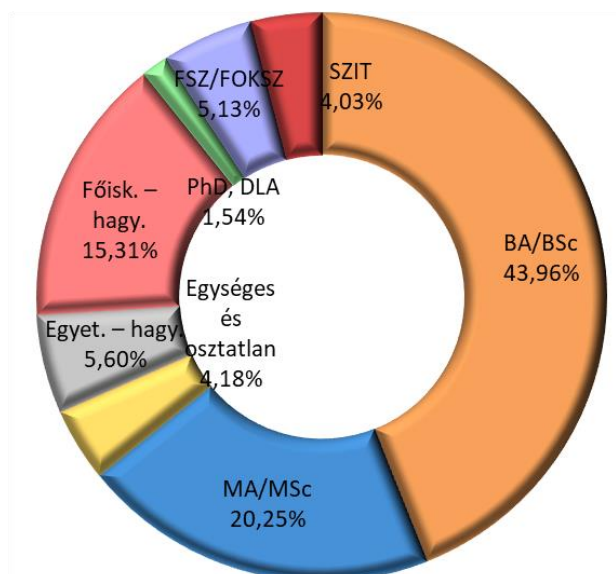
6. táblázat: A végzettek átlagos tanulmányi eredménye (több változó szerinti bontás)

Változók/ Évek szerint	n	2015		2019		Összesen	
		Átlag	Szórás	Átlag	Szórás	Átlag	Szórás
Kar							
ÁJK	90	3,53	0,72	3,47	0,61	3,51	0,68
ÁOK	73	3,89	0,43	4,00	0,48	3,96	0,46
BTK	299	4,29	0,73	4,29	0,67	4,29	0,70
ETK	197	3,59	0,73	4,18	0,77	3,93	0,81
GYTK	14	4,00	0,00	3,65	0,51	3,81	0,40
KPVK	60	4,15	0,79	4,44	0,68	4,34	0,72
KTK	116	4,12	0,60	4,22	0,43	4,14	0,58
MIK	139	3,84	0,79	4,09	0,58	3,94	0,73
MK	34	4,58	0,51	4,49	0,74	4,53	0,64
TTK	133	3,92	0,74	4,06	0,65	3,99	0,69
Képzési forma							
BA/BSc	630	3,78	0,72	4,13	0,69	3,94	0,72
MA/MSc	357	4,40	0,69	4,33	0,71	4,37	0,70
Egys., osztlan	156	3,77	0,61	3,91	0,59	3,85	0,60
Egyet. - hagy.	12	3,62	0,65	n.a.	n.a.	3,62	0,65
Főisk. - hagy.	1	5,00	n.a.	n.a.	n.a.	5,00	n.a.
Tagozat							
Nappali	836	4,00	0,73	4,12	0,66	4,05	0,70
Nem nappali	319	3,96	0,82	4,23	0,76	4,08	0,80
Nem							
Férfi	416	3,97	0,77	4,05	0,64	4,00	0,72
Nő	739	4,00	0,75	4,20	0,71	4,09	0,74
Egyetemi átlag							
PTE össz.	1 156	3,99	0,76	4,15	0,69	4,06	0,73

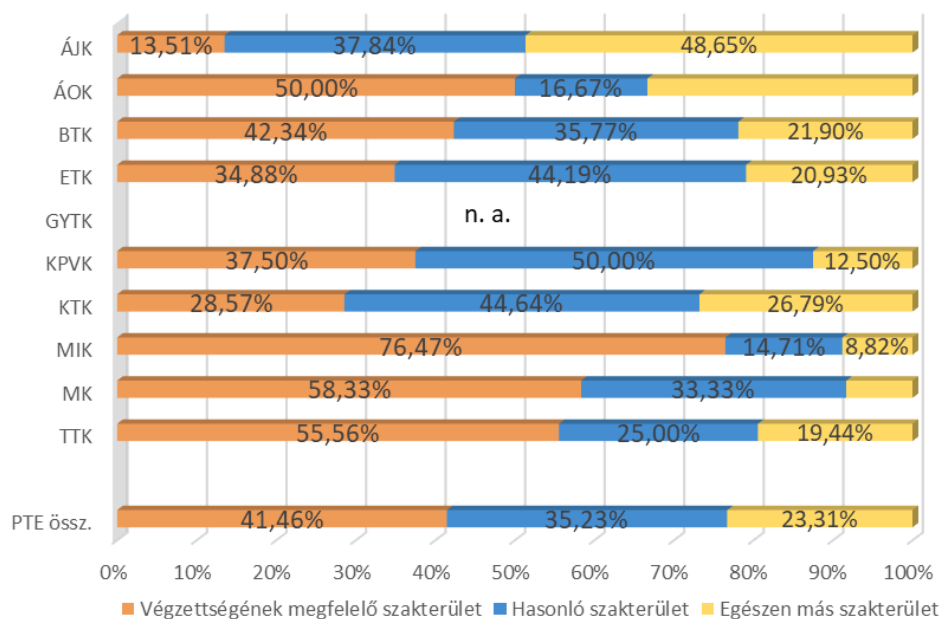
11. ábra: A képzés befejezéséig szerzett-e másik abszolutóriumot, diplomát? (kari bontás) (n=1 347)



12. ábra: A képzés befejezéséig szerzett másik abszolutórium, diploma képzési szintje (n=367)



13. ábra: A képzés befejezéséig szerzett másik abszolutórium, diploma kapcsolódása a végzettséghez (kari bontás) (n=367)



3.2. A PTE-N VÉGZETT KÉPZÉS ÉRTÉKELÉSE

7. táblázat: A végzetek képzéssel kapcsolatos értékelései a vizsgált szempontok szerint átlag alapján csökkenő sorrendben

A vizsgált tényezők	n	Átlag	Medián	Módusz	Szórás
Büszke vagyok arra, hogy a PTE-n tanulhattam	1 358	4,38	5	5	0,91
A hallgatók egymás közötti kapcsolata megfelelő	1 363	4,25	4	5	0,90
A hallgatók és az oktatók közötti kapcsolat megfelelő	1 363	4,00	4	5	1,02
A képzés magas színvonalú	1 364	3,87	4	4	1,02
Csak rajtam múlt, hogy mennyi tudást szerzek meg	1 361	3,85	4	5	1,07
Az oktatók tettek a minőségi képzésért	1 365	3,85	4	4	1,04
Versenyképes diplomát szerezhettem	1 356	3,77	4	5	1,23
Adott segítséget a kar tanulmányi nehézségek esetén	1 354	3,68	4	4	1,12
A számonkérés módja meghatározta a kurzus megítélését	1 360	3,65	4	4	1,16
A tantárgyak egymásra épülése logikus, jól átgondolt	1 363	3,61	4	4	1,15
Minden információt időben megkaptam	1 362	3,60	4	5	1,22
Mindig tudtam, hogy egy kurzuson mit várnak el	1 361	3,60	4	4	1,13
A kar segítette képességeim, készségeim fejlesztését	1 352	3,48	4	4	1,16
Szívesen segíteném a kart valamilyen módon	1 359	3,41	4	5	1,46
A kötelező gyakorlat alatt kipróbáltuk az elméletet	1 351	3,38	4	5	1,36
Gyakorlatorientált képzés, felkészített a munkavállalásra	1 364	2,90	3	3	1,29

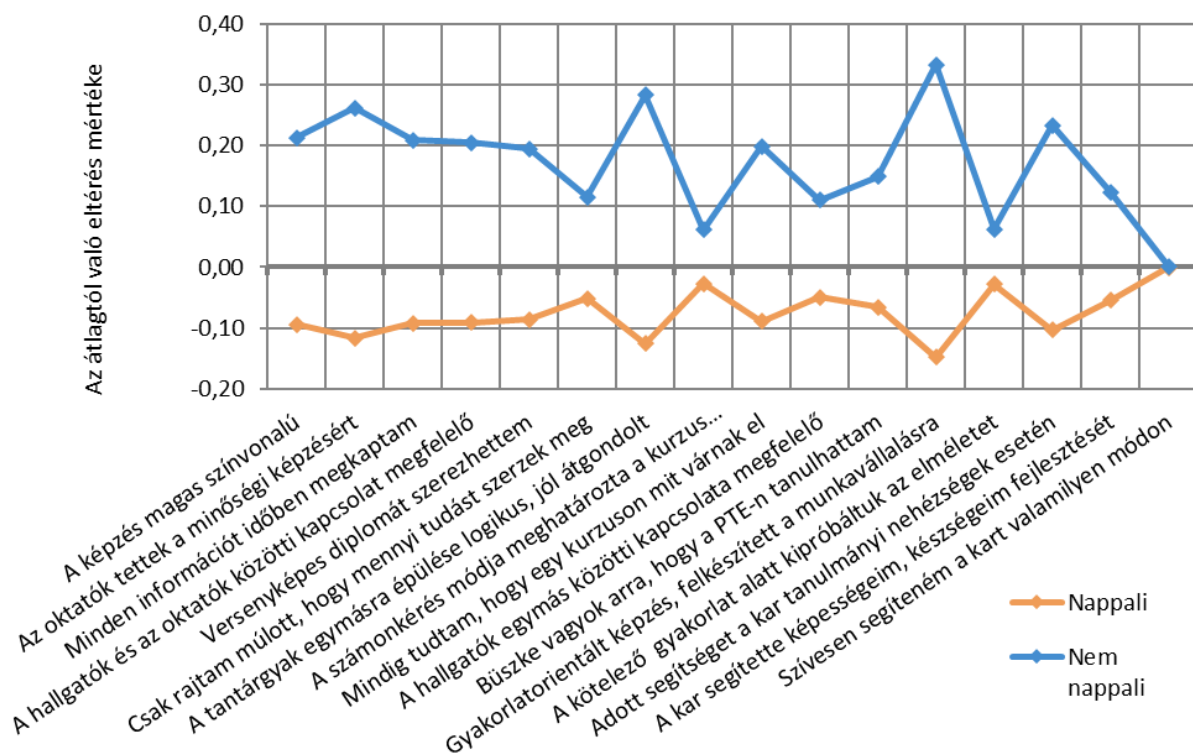
8. táblázat: A végzetek képzéssel kapcsolatos értékelései a vizsgált szempontok szerint átlag alapján csökkenő sorrendben (végzettség éve szerint)

A vizsgált tényezők	2015		2019		PTE összesen	
	Átlag	Szórás	Átlag	Szórás	Átlag	Szórás
Büszke vagyok arra, hogy a PTE-n tanulhattam	4,45	0,84	4,30	0,98	4,38	0,91
A hallgatók egymás közötti kapcsolata megfelelő	4,29	0,87	4,21	0,93	4,25	0,90
A hallgatók és az oktatók közötti kapcsolat megfelelő	4,09	0,94	3,91	1,08	4,00	1,02
A képzés magas színvonalú	4,01	0,94	3,73	1,07	3,87	1,02
Csak rajtam múlt, hogy mennyi tudást szerzek meg	3,96	1,01	3,75	1,12	3,85	1,07
Az oktatók tettek a minőségi képzésért	3,98	0,96	3,71	1,10	3,85	1,04
Versenyképes diplomát szerezhettem	3,81	1,20	3,73	1,26	3,77	1,23
Adott segítséget a kar tanulmányi nehézségek esetén	3,70	1,08	3,66	1,16	3,68	1,12
A számonkérés módja meghatározta a kurzus megítélését	3,65	1,15	3,66	1,17	3,65	1,16
A tantárgyak egymásra épülése logikus, jól átgondolt	3,79	1,08	3,43	1,20	3,61	1,15
Minden információt időben megkaptam	3,86	1,09	3,34	1,28	3,60	1,22
Mindig tudtam, hogy egy kurzuson mit várnak el	3,71	1,10	3,50	1,15	3,60	1,13
A kar segítette képességeim, készségeim fejlesztését	3,51	1,13	3,45	1,18	3,48	1,16
Szívesen segíteném a kart valamilyen módon	3,32	1,48	3,50	1,44	3,41	1,46
A kötelező gyakorlat alatt kipróbáltuk az elméletet	3,34	1,36	3,42	1,37	3,38	1,36
Gyakorlatorientált képzés, felkészített a munkavállalásra	2,89	1,28	2,91	1,30	2,90	1,29

9. táblázat: A végzetek képzéssel kapcsolatos értékelései a vizsgált szempontok szerint átlag szerint csökkenő sorrendben (kari bontás)

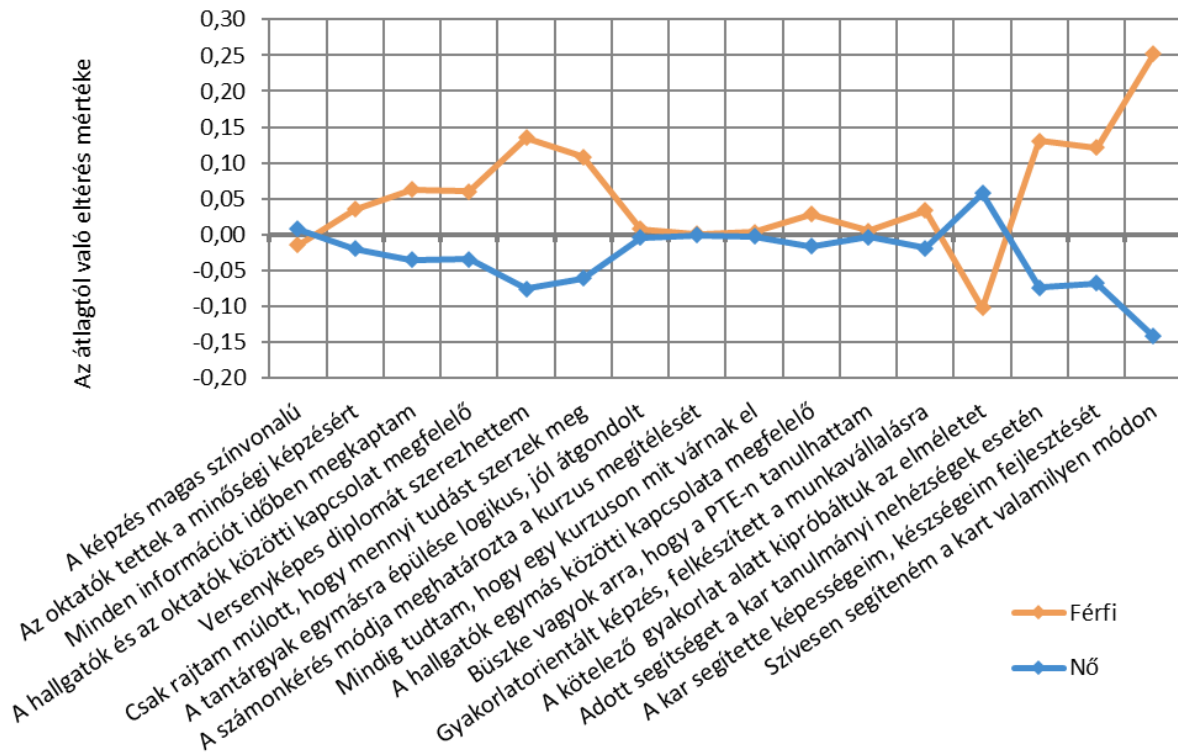
A vizsgált tényezők	ÁJK	ÁOK	BTK	ETK	GYTK	KPVK	KTK	MIK	MK	TTK	Átlag
Büszke vagyok arra, hogy a PTE-n tanulhattam	4,81	4,34	4,51	4,14	4,33	4,46	4,45	4,18	4,37	4,26	4,38
A hallgatók egymás közötti kapcsolata megfelelő	4,21	4,26	4,36	4,04	4,07	4,65	4,14	4,26	4,40	4,28	4,25
A hallgatók és az oktatók közötti kapcsolat megfelelő	4,16	3,73	4,26	3,61	4,12	4,15	4,17	3,80	4,07	3,94	4,00
A képzés magas színvonalú	4,45	4,19	3,99	3,57	4,03	3,95	4,03	3,54	3,79	3,65	3,87
Csak rajtam múltott, hogy mennyi tudást szerzek meg	4,27	3,70	3,87	3,70	3,70	3,80	3,94	3,91	4,01	3,68	3,85
Az oktatók tettek a minőségi képzésért	4,24	3,71	4,03	3,55	4,14	3,86	3,99	3,58	3,91	3,77	3,85
Versenyképes diplomát szerezhettem	4,26	4,50	3,48	3,61	4,89	3,64	4,12	4,18	3,37	3,11	3,77
Adott segítséget a kar tanulmányi nehézségek esetén	4,00	3,32	3,84	3,33	4,07	3,82	3,77	3,57	4,08	3,61	3,68
A számonkérés módja meghatározta a kurzus megítélését	3,93	3,99	3,51	3,56	3,70	3,80	3,82	3,62	3,68	3,51	3,65
A tantárgyak egymásra épülése logikus, jól átgondolt	4,32	3,60	3,75	3,30	2,96	3,78	3,72	3,41	3,57	3,38	3,61
Minden információt időben megkaptam	4,20	3,53	3,84	3,04	3,83	3,52	4,05	3,27	3,07	3,51	3,60
Mindig tudtam, hogy egy kurzuson mit várnak el	4,00	3,12	3,90	3,21	3,33	3,71	3,72	3,26	3,83	3,65	3,60
A kar segítette képességeim, készségeim fejlesztését	3,70	3,40	3,55	3,22	3,71	3,56	3,62	3,40	4,00	3,36	3,48
Szívesen segíteném a kart valamilyen módon	3,38	3,68	3,56	3,35	3,48	2,94	3,59	3,06	3,84	3,32	3,41
A kötelező gyakorlat alatt kipróbáltuk az elméletet	3,38	3,37	3,29	3,63	4,25	3,94	3,09	3,40	3,72	3,14	3,38
Gyakorlatorientált képzés, felkészített a munkavállalásra	2,89	2,62	2,82	3,02	3,78	3,42	2,93	2,75	3,50	2,72	2,90

14. ábra: A végzetek képzéssel kapcsolatos értékelései a vizsgált szempontok szerint (tagozat szerint)



Szignifikáns az eltérés a következő tényezőknél: A képzés magas színvonalú; Az oktatók tettek a minőségi képzésért; Minden információt időben megkaptam; A hallgatók és az oktatók közötti kapcsolat megfelelő; Versenyképes diplomát szerezhettem; Csak rajtam múltott, hogy mennyi tudást szerzek meg; A tantárgyak egymásra épülése logikus, jól átgondolt; Mindig tudtam, hogy egy kurzuson mit várnak el; A hallgatók egymás közötti kapcsolata megfelelő; Büszke vagyok arra, hogy a PTE-n tanulhattam; Gyakorlatorientált képzés, felkészített a munkavállalásra; Adott segítséget a kar tanulmányi nehézségek esetén; A kar segítette képességeim, készségeim fejlesztését.

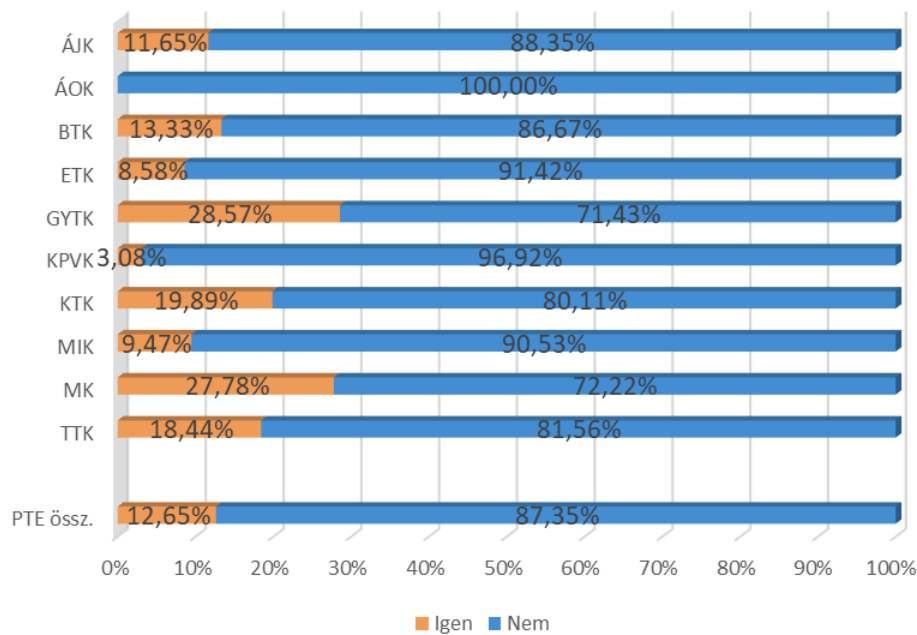
15. ábra: A végzetek képzéssel kapcsolatos értékelései a vizsgált szempontok szerint (nemek szerint)



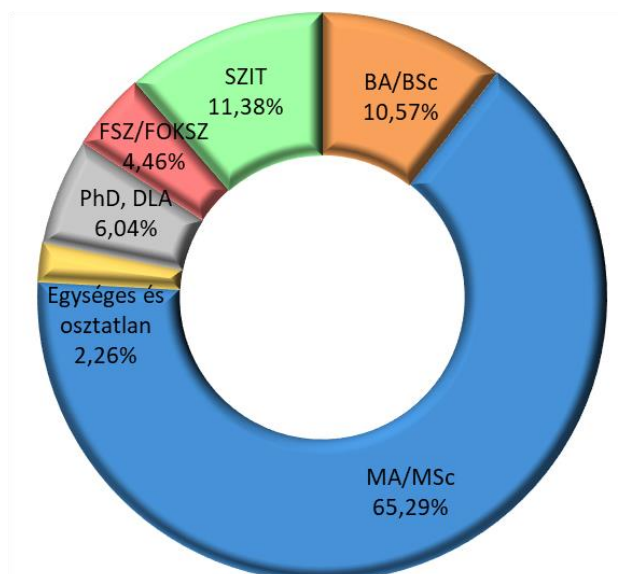
Szignifikáns az eltérés a következő tényezőknél: Versenyképes diplomát szerezhettem; Csak rajtam múlt, hogy mennyi tudást szerzek meg; A kötelező gyakorlat alatt kipróbáltuk az elméletet; Adott segítséget a kar tanulmányi nehézségek esetén; A kar segítette képességeim, készségeim fejlesztését; Szívesen segíteném a kart valamilyen módon.

3.3. TANULMÁNYOK UTÁNI TOVÁBBI FELSŐFOKÚ KÉPZÉSEK

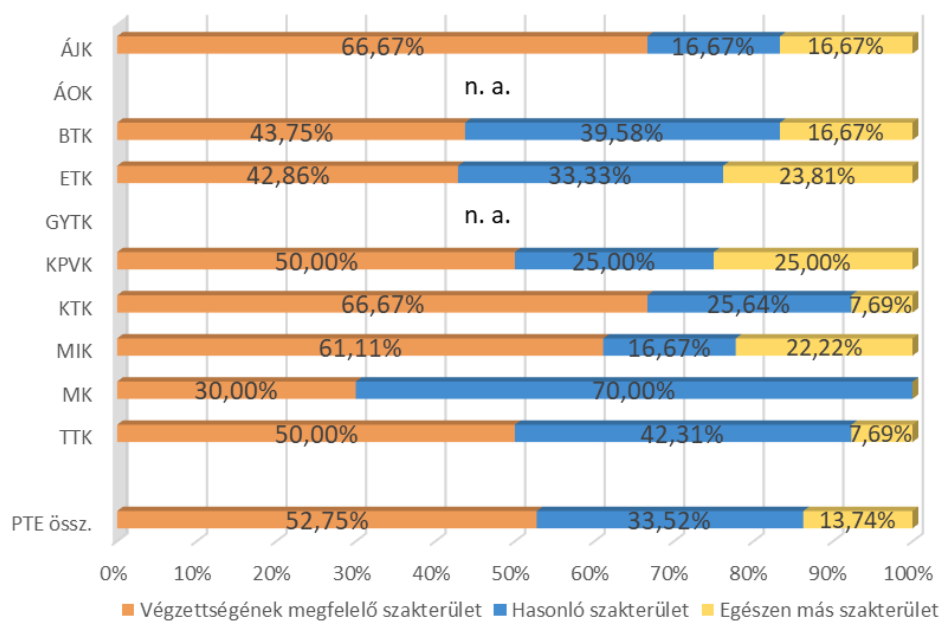
16. ábra: A megkeresés alapjául szolgáló képzés óta szereztek egyéb felsőfokú végzettséget? (kari bontás) (n=1 360)



17. ábra: A megkeresés alapjául szolgáló képzés óta szerzett végzettség képzési szintje (n=182)

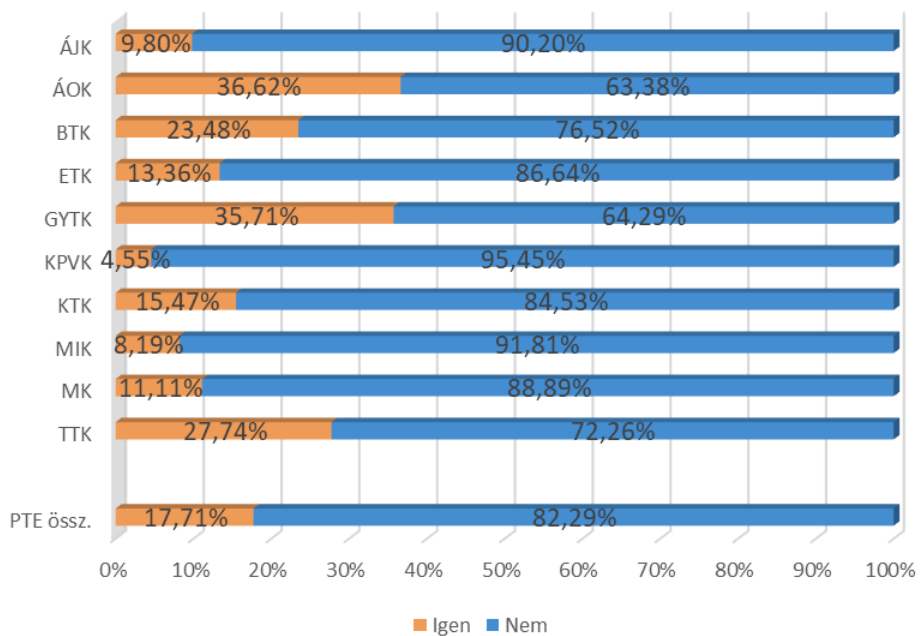


18. ábra: A megkeresés alapjául szolgáló képzés óta szerzett végzettség kapcsolódása a végzettséghez (kari bontás) (n=182)

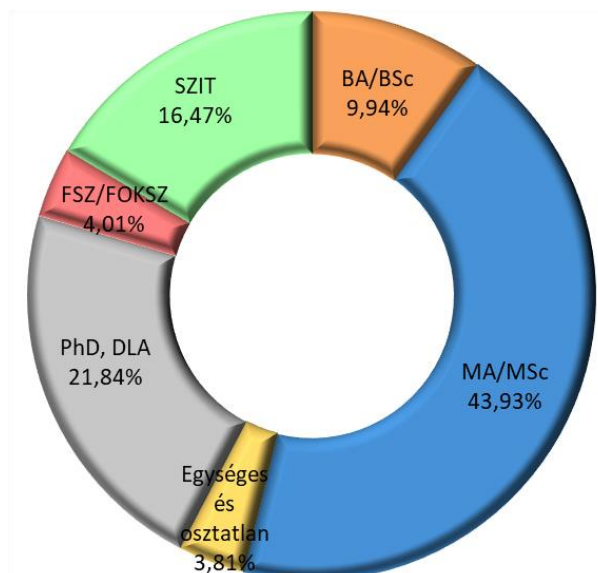


3.4. A JELENLEGI KÉPZÉSEKRE ÉS A TERVEZETT TANULMÁNYOKRA VONATKOZÓ KÉRDÉSEK

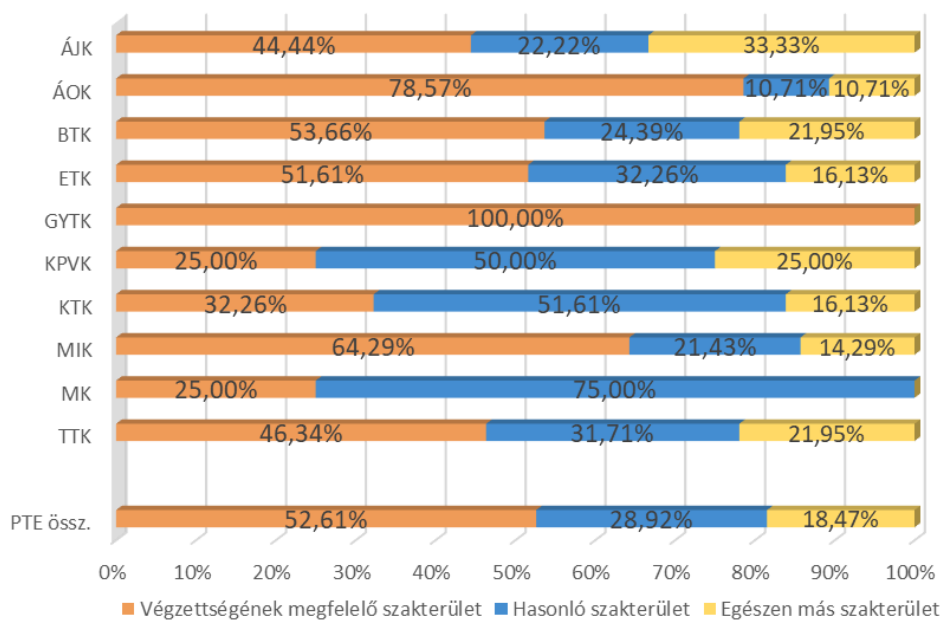
19. ábra: A végzettek jelenleg részt vesznek-e felsőfokú képzésben? (kari bontás) (n=1 355)



20. ábra: A végzettek jelenlegi képzésének szintje (n=249)



21. ábra: A jelenleg felsőfokú képzésben résztvevők képzésének kapcsolódása a végzettséghez (kari bontás) (n=249)



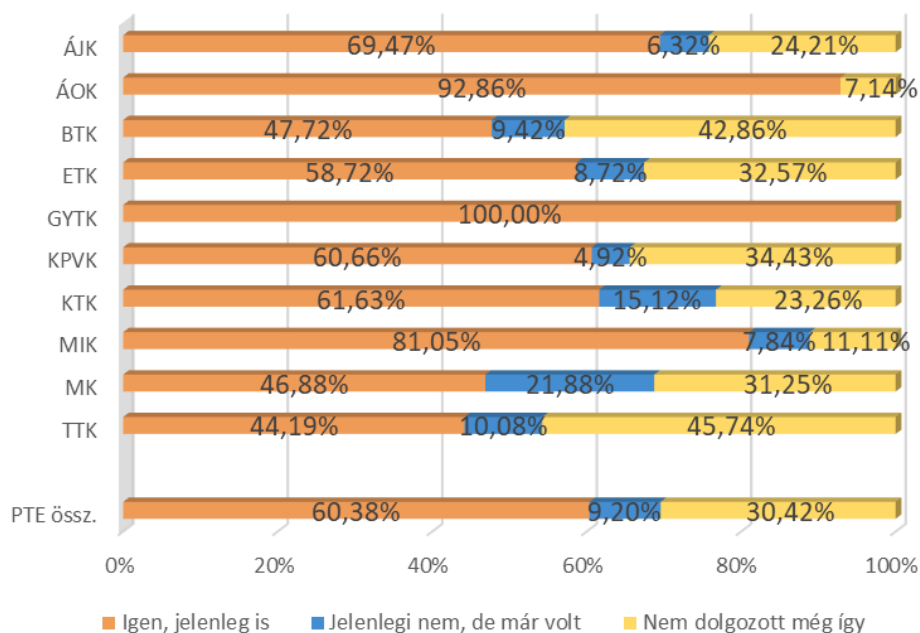
4. KOMPETENCIA TEMATIKUS BLOKK

Ebben a fejezetben foglaltuk össze a kérdőív új tematikus kérdéseit, melynek során a kérdésekre arra irányultak, hogy a képzés során az elsajátított kompetenciák milyen mértékben hasznosulnak a munkavégzésük során.

A végzettek több mint 60% jelenlegi is képzettségnek megfelelő munkakörben dolgozik, kari bontásban jelentős eltérések figyelhetők meg.

Az elhelyezkedéshez elengedhetetlen, hogy megfelelő kompetenciákkal rendelkezzenek a jelentkezők, ezért a korábbi években is vizsgált 19 elemet értékeltettük (10. táblázat) 1-5-ös skálán szükségességre és a meglévő szintre vonatkozóan. (11. táblázat). A kar, tagozatok, nemek szerint jelentősebb különbségeket is láthatunk, ezeket részletesen bemutatjuk az egyes ábrákon. Legfontosabb kompetenciának az önállóságot (4,61) és a probléma-megoldási készséget (4,52) tartják. A szükséges és meglévő kompetenciák közötti eltérés általában nem jelentős (27. ábra), említésre érdemes elmaradás figyelhető meg a szaktudás gyakorlatba történő alkalmazása és a gyakorlati szaktudás (-0,74 és -0,74), a konfliktuskezelési képesség (-0,35) és az időgazdálkodás (-0,34) esetében találunk.

22. ábra: A végzettséget követően a képzettségnek megfelelő munkakörben való foglalkoztatás megvalósulása (kari bontás) (n=1 272)



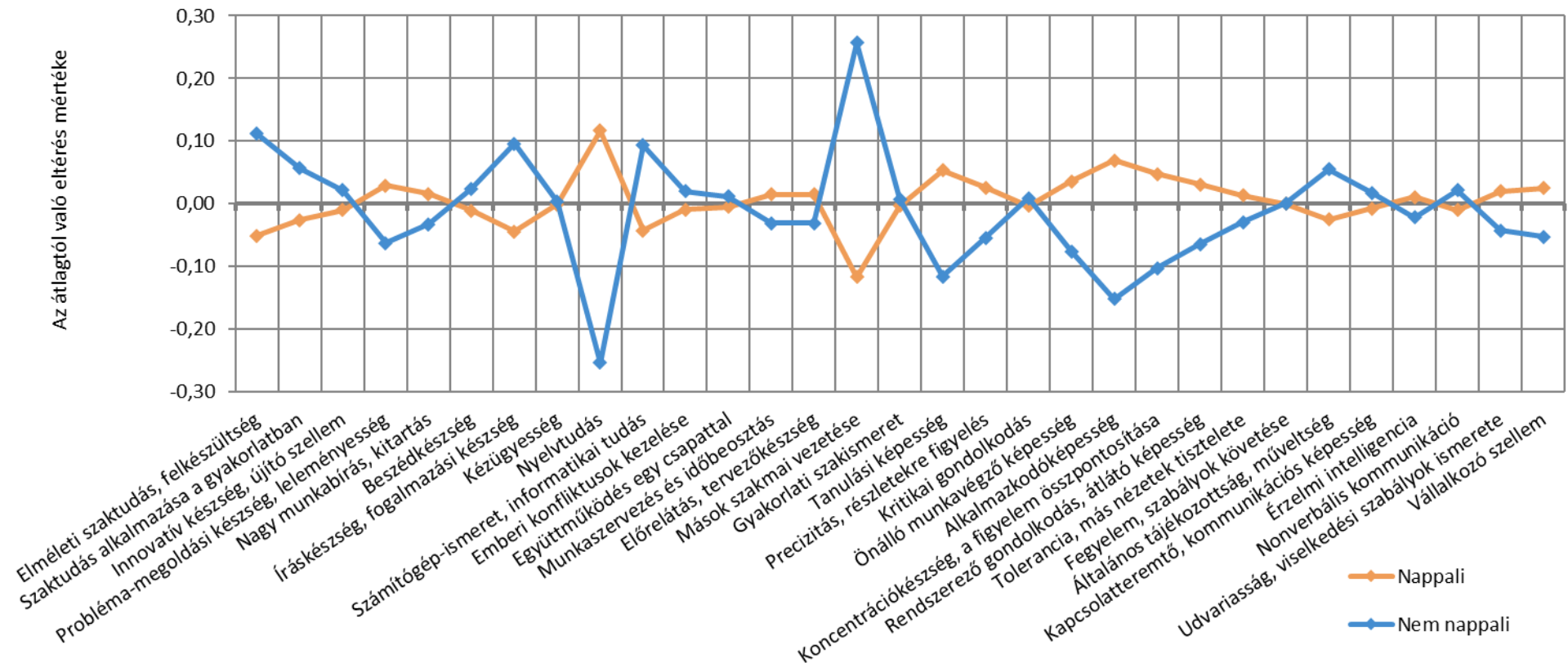
10. táblázat: A munkavégzéshez szükséges kompetenciák értékelései átlag szerint csökkenő sorrendben

A vizsgált tényezők	n	Átlag	Medián	Módusz	Szórás
Önálló munkavégző képesség	977	4,61	5	5	0,72
Probléma-megoldási készség, leleményesség	975	4,52	5	5	0,80
Precizitás, részletekre figyelés	966	4,50	5	5	0,73
Koncentrációkészség, a figyelem összpontosítása	971	4,48	5	5	0,74
Nagy munkabírás, kitartás	973	4,47	5	5	0,88
Rendszerező gondolkodás, átlátó képesség	960	4,47	5	5	0,78
Alkalmazkodóképesség	969	4,46	5	5	0,74
Együttműködés egy csapattal	973	4,44	5	5	0,86
Kapcsolatteremtő, kommunikációs képesség	970	4,41	5	5	0,87
Szaktudás alkalmazása a gyakorlatban	977	4,39	5	5	0,91
Beszédképesség	976	4,35	5	5	0,92
Tanulási képesség	974	4,35	5	5	0,82
Munkaszervezés és időbeosztás	973	4,34	5	5	0,89
Udvariasság, viselkedési szabályok ismerete	962	4,33	5	5	0,91
Fegyelem, szabályok követése	963	4,32	5	5	0,86
Előrelátás, tervezőkészség	973	4,31	5	5	0,86
Gyakorlati szakismeret	965	4,30	5	5	0,96
Tolerancia, más nézetek tisztelete	955	4,26	5	5	0,97
Emberi konfliktusok kezelése	971	4,23	5	5	0,99
Elméleti szaktudás, felkészültség	974	4,18	4	5	0,96
Íráskészség, fogalmazási készség	976	4,16	4	5	1,00
Számítógép-ismeret, informatikai tudás	976	4,09	4	5	1,00
Kritikai gondolkodás	947	4,01	4	5	1,06
Érzelmi intelligencia	951	4,00	4	5	1,15
Nonverbális kommunikáció	951	4,00	4	5	1,05
Innovatív készség, újító szellem	966	3,89	4	5	1,13
Általános tájékozottság, műveltség	962	3,81	4	4	1,05
Vállalkozó szellem	944	3,73	4	5	1,18
Mások szakmai vezetése	942	3,32	3	4	1,31
Nyelvtudás	969	3,28	3	5	1,40
Kéz ügyesség	950	2,87	3	1	1,50

11. táblázat: A munkavégzéshez szükséges kompetenciák értékelései átlag szerint csökkenő sorrendben (kari bontás)

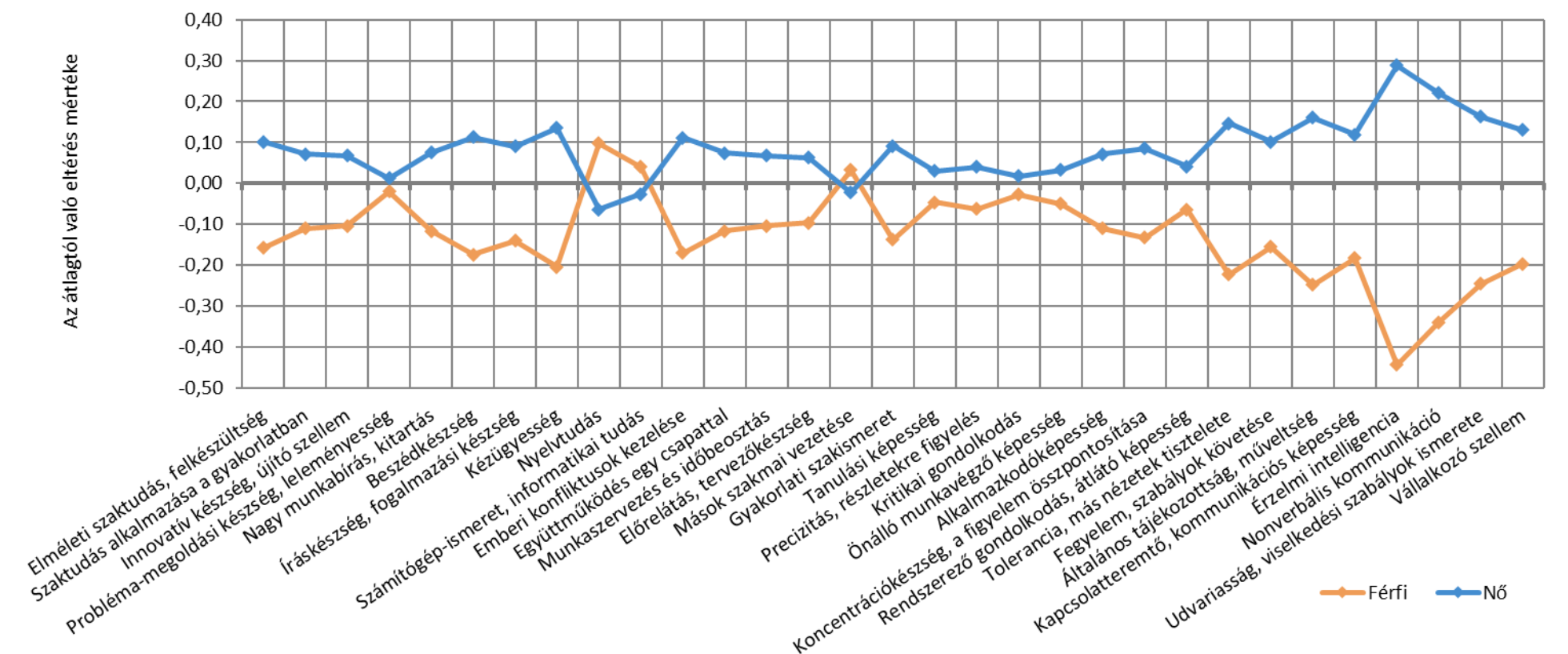
Vizsgált tényezők	ÁJK	ÁOK	BTK	ETK	GYTK	KPVK	KTK	MIK	MK	TTK	Átlag
Önálló munkavégző képesség	4,50	4,64	4,68	4,52	4,57	4,61	4,63	4,61	4,72	4,61	4,61
Probléma-megoldási készség, leleményesség	4,45	4,63	4,57	4,50	4,51	4,40	4,49	4,56	4,60	4,46	4,52
Precizitás, részletekre figyelés	4,62	4,70	4,53	4,39	4,57	4,50	4,45	4,49	4,51	4,46	4,50
Koncentrációképesség, a figyelem összpontosítása	4,64	4,72	4,54	4,40	4,52	4,55	4,35	4,37	4,68	4,47	4,48
Nagy munkabírás, kitartás	4,61	4,77	4,47	4,42	4,30	4,49	4,47	4,39	4,63	4,26	4,47
Rendszerező gondolkodás, átlátó képesség	4,52	4,41	4,57	4,40	4,26	4,50	4,42	4,44	4,61	4,44	4,47
Alkalmazkodóképesség	4,36	4,72	4,55	4,48	4,56	4,55	4,35	4,33	4,50	4,43	4,46
Együttműködés egy csapattal	4,17	4,69	4,51	4,53	4,57	4,45	4,38	4,37	4,32	4,33	4,44
Kapcsolatteremtő, kommunikációs képesség	4,46	4,27	4,69	4,56	4,30	4,57	4,32	4,09	4,62	4,06	4,41
Szaktudás alkalmazása a gyakorlatban	4,35	4,71	4,36	4,55	4,55	4,19	4,15	4,40	4,83	4,28	4,39
Beszédképesség	4,45	4,60	4,56	4,43	4,55	4,50	4,33	3,91	4,53	4,10	4,35
Tanulási képesség	4,47	4,61	4,46	4,18	4,05	4,11	4,32	4,21	4,52	4,51	4,35
Munkaszervezés és időbeosztás	4,34	4,37	4,42	4,28	4,10	4,36	4,41	4,23	4,67	4,25	4,34
Udvariasság, viselkedési szabályok ismerete	4,61	4,40	4,50	4,54	4,63	4,49	4,23	3,89	4,41	3,99	4,33
Fegyelem, szabályok követése	4,50	4,50	4,36	4,47	4,49	4,34	4,23	4,07	4,28	4,21	4,32
Előrelátás, tervezőképesség	4,28	4,22	4,41	4,24	4,08	4,43	4,24	4,29	4,59	4,27	4,31
Gyakorlati szakismeret	4,23	4,63	4,39	4,44	4,56	4,25	3,87	4,31	4,71	4,22	4,30
Tolerancia, más nézetek tisztelete	4,19	4,58	4,50	4,43	4,17	4,69	3,88	4,01	4,60	3,90	4,26
Emberi konfliktusok kezelése	4,28	4,61	4,43	4,32	4,41	4,61	4,14	3,74	4,35	3,95	4,23
Elméleti szaktudás, felkészültség	4,29	4,54	4,29	4,49	4,55	4,04	3,67	4,12	4,27	3,92	4,18
Írásképesség, fogalmazási készség	4,58	4,20	4,45	4,00	3,47	4,39	4,26	3,82	3,82	3,86	4,16
Számítógép-ismeret, informatikai tudás	4,07	3,65	4,09	3,85	4,01	3,92	4,26	4,39	3,68	4,33	4,09
Kritikai gondolkodás	4,05	3,92	4,24	3,89	4,05	4,24	3,90	3,84	4,03	4,11	4,01
Érzelmi intelligencia	3,97	4,14	4,48	4,41	4,17	4,60	3,67	3,14	4,47	3,49	4,00
Nonverbális kommunikáció	4,19	4,04	4,30	4,31	4,27	4,32	3,82	3,38	4,11	3,60	4,00
Innovatív készség, újító szellem	3,47	3,75	4,11	3,99	3,94	3,97	3,73	3,76	4,22	4,05	3,89
Általános tájékozottság, műveltség	4,09	3,40	4,21	3,88	3,58	4,20	3,54	3,44	4,15	3,60	3,81
Vállalkozó szellem	3,71	3,90	3,83	4,00	4,16	4,06	3,19	3,51	4,33	3,69	3,73
Mások szakmai vezetése	2,98	3,18	3,34	3,50	3,95	3,33	3,11	3,46	3,85	3,17	3,32
Nyelvtudás	2,92	3,91	3,30	2,91	3,58	2,69	3,55	3,17	3,27	3,80	3,28
Kézügyesség	2,11	4,11	2,61	3,42	3,74	4,05	1,78	2,81	4,30	2,88	2,87

23. ábra: A munkavégzéshez szükséges kompetenciák értékelései (tagozat szerint)



Szignifikáns különbség a következő tényezőknél: Elméleti szaktudás, felkészültség; Íráskészség, fogalmazási készség; Nyelvtudás; Számítógép-ismeret, informatikai tudás; Mások szakmai vezetése; Tanulási képesség; Önálló munkavégző képesség; Alkalmazkodóképesség; Koncentrációkészség, a figyelem összpontosítása.

24. ábra: A munkavégzéshez szükséges kompetenciák értékelései (nemek szerint)



Szignifikáns különbség a következő tényezőknél: Elméleti szaktudás, felkészültség; Szaktudás alkalmazása a gyakorlatban; Innovatív készség, újító szellem; Nagy munkabírási, kitartás; Beszéd-készség; Íráskészség, fogalmazási készség; Kézügyesség; Emberi konfliktusok kezelése; Együttműködés egy csapattal; Munkaszervezés és időbeosztás; Előrelátás, tervezőkészség; Gyakorlati szakismeret; Precizitás, részletekre figyelés; Alkalmazkodóképesség; Koncentrációkészség, a figyelem összpontosítása; Rendszerező gondolkodás, átlátó képesség; Tolerancia, más nézetek tisztelete; Fegyelem, szabályok követése; Általános tájékozottság, műveltség; Kapcsolatteremtő, kommunikációs készség; Érzelmi intelligencia; Nonverbális kommunikáció; Udvariasság, viselkedési szabályok ismerete; Vállalkozó szellem.

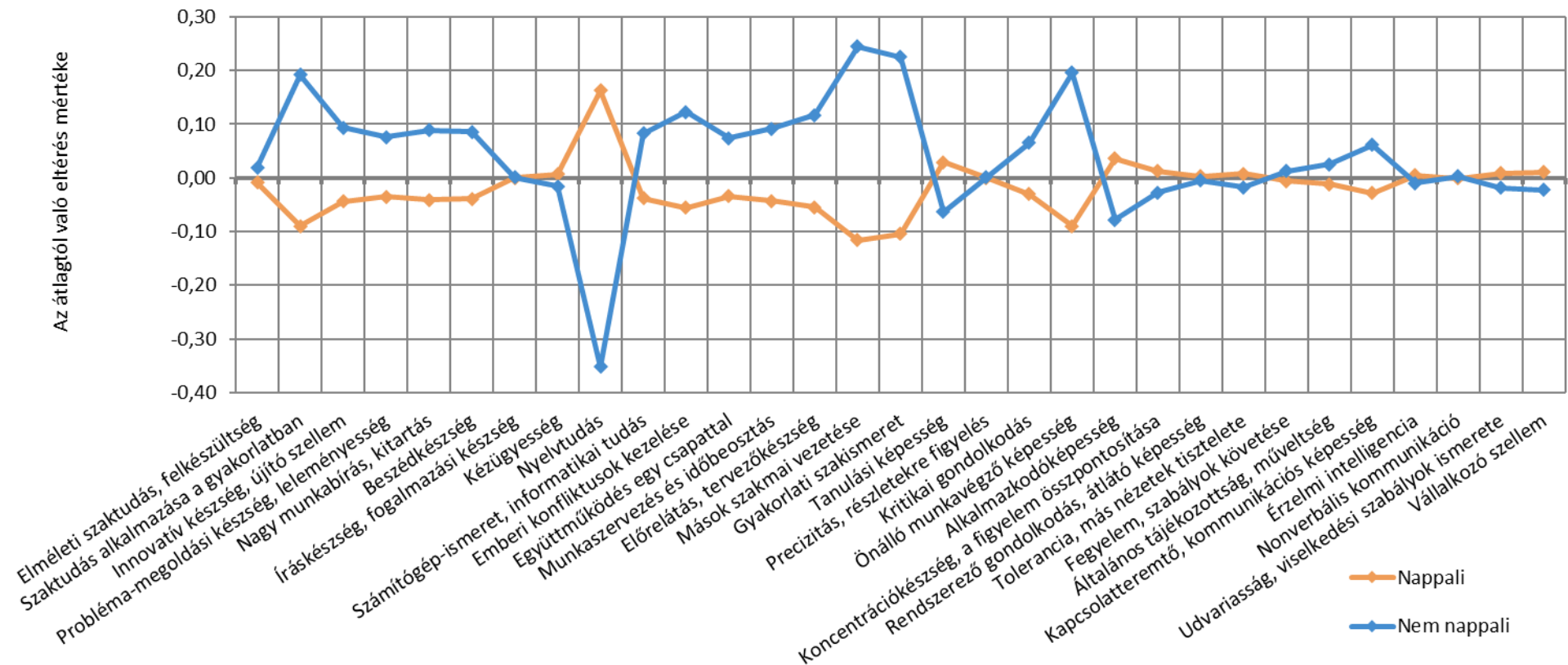
12. táblázat: A kompetenciák meglévő szintjének értékelése átlag szerint csökkenő sorrendben

A vizsgált tényezők	n	Átlag	Medián	Módusz	Szórás
Nagy munkabírás, kitartás	962	4,48	5	5	0,75
Udvariasság, viselkedési szabályok ismerete	954	4,46	5	5	0,76
Alkalmazkodóképesség	952	4,35	5	5	0,78
Tanulási képesség	954	4,33	4	5	0,76
Együtműködés egy csapattal	957	4,30	4	5	0,85
Önálló munkavégző képesség	963	4,29	5	5	0,89
Rendszerező gondolkodás, átlátó képesség	950	4,28	4	5	0,76
Fegyelem, szabályok követése	952	4,27	4	5	0,82
Tolerancia, más nézetek tisztelete	948	4,27	4	5	0,84
Érzelmi intelligencia	940	4,26	4	5	0,90
Precizitás, részletekre figyelés	954	4,25	4	5	0,79
Koncentrációképesség, a figyelem összpontosítása	958	4,24	4	4	0,79
Probléma-megoldási készség, leleményesség	962	4,24	4	5	0,82
Kapcsolatteremtő, kommunikációs képesség	961	4,19	4	5	0,88
Íráskészség, fogalmazási készség	963	4,15	4	5	0,87
Beszédképesség	959	4,12	4	5	0,91
Nonverbális kommunikáció	938	4,10	4	4	0,89
Számítógép-ismeret, informatikai tudás	961	4,09	4	5	0,93
Előrelátás, tervezőképesség	955	4,08	4	4	0,85
Általános tájékozottság, műveltség	948	4,06	4	4	0,82
Munkaszervezés és időbeosztás	953	4,00	4	4	0,93
Kritikai gondolkodás	938	3,96	4	4	0,91
Elméleti szaktudás, felkészültség	964	3,90	4	4	0,84
Emberi konfliktusok kezelése	952	3,88	4	4	0,96
Innovatív készség, újító szellem	943	3,82	4	4	1,00
Vállalkozó szellem	927	3,77	4	4	1,03
Szaktudás alkalmazása a gyakorlatban	955	3,65	4	4	1,07
Gyakorlati szakismeret	947	3,56	4	4	1,09
Kéz ügyesség	912	3,53	4	5	1,30
Nyelvtudás	952	3,50	4	4	1,22
Mások szakmai vezetése	903	3,24	3	3	1,12

13. táblázat: A kompetenciák meglévő szintjének értékelése átlag szerint csökkenő sorrendben (kari bontás)

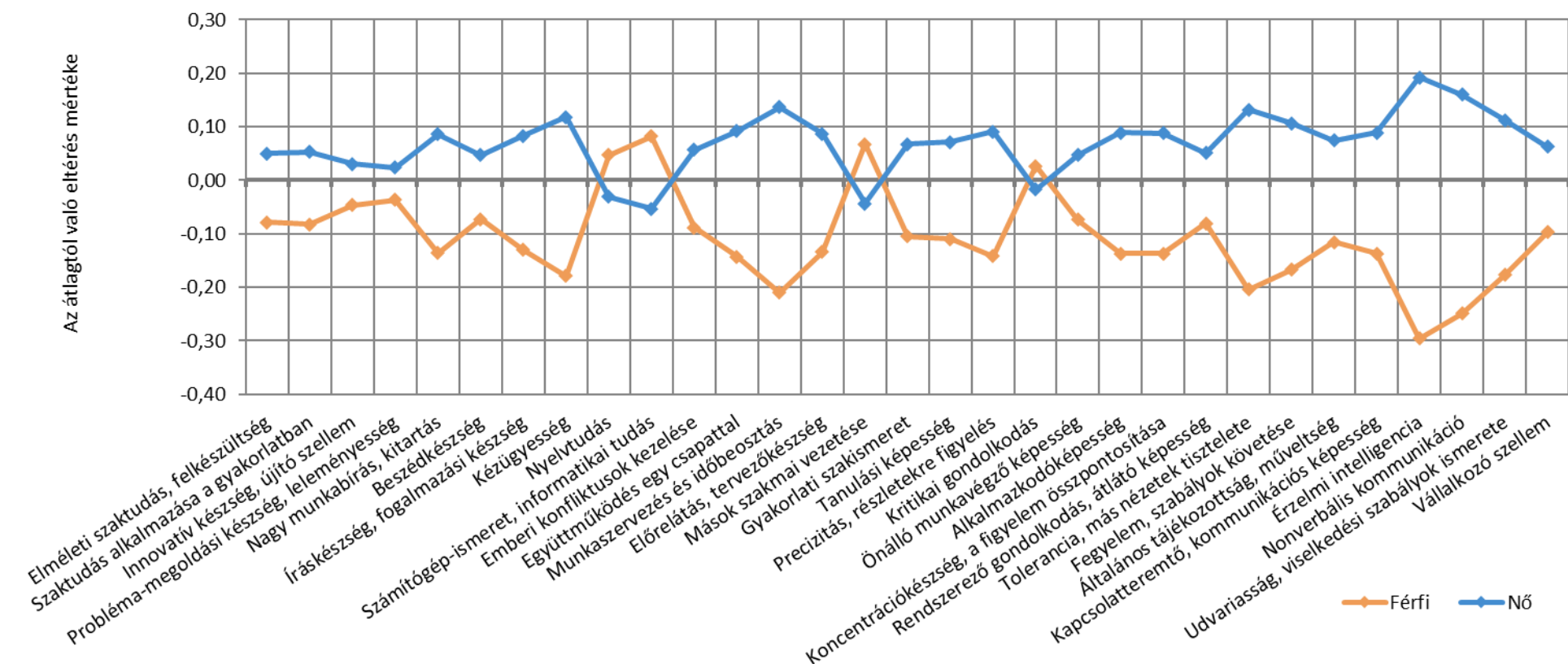
Vizsgált tényezők	ÁJK	ÁOK	BTK	ETK	GYTK	KPVK	KTK	MIK	MK	TTK	Átlag
Nagy munkabírás, kitartás	4,56	4,64	4,47	4,54	4,17	4,36	4,47	4,48	4,57	4,34	4,48
Udvariasság, viselkedési szabályok ismerete	4,49	4,51	4,59	4,58	4,61	4,51	4,41	4,18	4,42	4,37	4,46
Alkalmazkodóképesség	4,31	4,34	4,48	4,40	4,54	4,27	4,40	4,12	4,50	4,29	4,35
Tanulási képesség	4,36	4,46	4,39	4,20	4,15	4,22	4,44	4,17	4,49	4,43	4,33
Együtműködés egy csapattal	4,38	4,43	4,28	4,47	4,55	4,16	4,31	4,12	4,09	4,19	4,30
Őnálló munkavégző képesség	4,16	3,49	4,47	4,41	4,42	4,29	4,34	4,26	4,58	4,28	4,29
Rendszerező gondolkodás, átlátó képesség	4,40	4,08	4,29	4,27	4,28	4,23	4,36	4,22	4,59	4,26	4,28
Fegyelem, szabályok követése	4,43	4,42	4,27	4,35	4,43	4,35	4,25	4,06	4,32	4,23	4,27
Tolerancia, más nézetek tisztelete	4,37	4,21	4,49	4,34	4,03	4,29	4,17	3,96	4,58	4,17	4,27
Érzelmi intelligencia	4,12	4,47	4,48	4,51	4,16	4,46	4,13	3,81	4,46	3,99	4,26
Precizitás, részletekre figyelés	4,20	4,40	4,25	4,24	4,36	4,37	4,28	4,09	4,57	4,30	4,25
Koncentrációképesség, a figyelem összpontosítása	4,31	4,43	4,26	4,23	4,44	4,27	4,24	4,02	4,52	4,23	4,24
Probléma-megoldási készség, leleményesség	4,15	4,17	4,25	4,27	4,14	3,99	4,39	4,20	4,45	4,18	4,24
Kapcsolatteremtő, kommunikációs képesség	4,05	4,32	4,37	4,36	4,10	4,32	4,16	3,92	4,31	3,94	4,19
Íráskészség, fogalmazási készség	4,18	4,03	4,30	4,13	4,15	4,27	4,22	3,91	4,36	4,01	4,15
Beszédképesség	4,06	4,22	4,22	4,25	4,06	4,28	4,14	3,81	4,36	3,95	4,12
Nonverbális kommunikáció	4,18	4,14	4,13	4,36	4,32	4,17	4,06	3,70	4,45	4,01	4,10
Számítógép-ismeret, informatikai tudás	4,06	3,66	4,09	3,98	3,79	4,13	4,23	4,24	4,16	4,14	4,09
Előrelátás, tervezőképesség	4,27	3,78	4,13	4,12	3,98	4,06	4,14	3,99	4,28	4,02	4,08
Általános tájékozottság, műveltség	4,05	3,59	4,26	4,14	3,72	4,20	4,14	3,80	4,52	4,00	4,06
Munkaszervezés és időbeosztás	4,27	3,88	4,01	4,19	4,04	3,90	4,06	3,76	4,00	3,93	4,00
Kritikai gondolkodás	3,78	3,66	4,18	3,97	3,82	4,10	3,92	3,74	4,68	3,98	3,96
Elméleti szaktudás, felkészültség	3,82	3,69	4,04	4,00	3,99	3,68	3,79	3,75	4,61	3,91	3,90
Emberi konfliktusok kezelése	3,98	3,75	3,96	4,09	3,59	3,78	3,87	3,59	4,14	3,81	3,88
Innovatív készség, újító szellem	3,51	3,60	3,97	3,89	3,65	3,70	3,88	3,69	4,35	3,85	3,82
Vállalkozó szellem	3,76	3,89	3,81	3,96	3,89	4,14	3,51	3,52	4,09	3,79	3,77
Szaktudás alkalmazása a gyakorlatban	3,32	3,07	3,88	3,89	3,99	3,73	3,52	3,56	4,16	3,50	3,65
Gyakorlati szakismeret	3,37	2,93	3,67	3,91	4,15	3,67	3,25	3,40	4,34	3,65	3,56
Kéz ügyesség	3,20	3,82	3,36	3,73	4,08	3,97	2,94	3,71	4,58	3,57	3,53
Nyelvtudás	3,27	3,86	3,55	3,20	3,94	3,04	3,78	3,35	4,01	3,65	3,50
Mások szakmai vezetése	3,21	2,84	3,20	3,51	3,55	3,03	3,12	3,18	4,40	3,15	3,24

25. ábra: A kompetenciák meglévő szintjének értékelése (tagozat szerint)



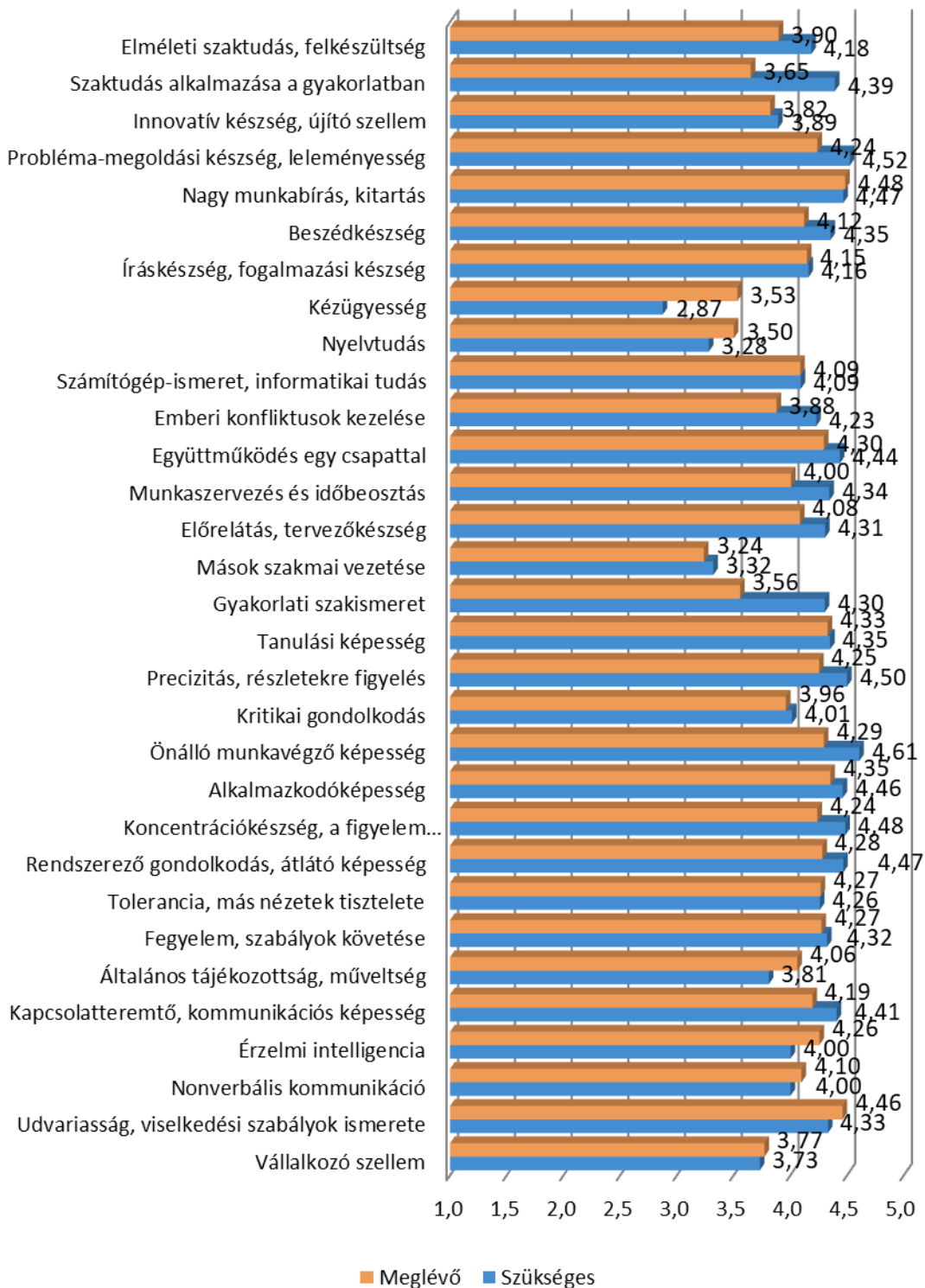
Szignifikáns különbség a következő tényezőknél: Szaktudás alkalmazása a gyakorlatban; Innovatív készség, újító szellem; Nagy munkabírási, kitartás; Beszéd-készség; Nyelvtudás; Emberi konfliktusok kezelése; Munkaszervezés és időbeosztás; Előrelátás, tervezőkészség; Mások szakmai vezetése; Gyakorlati szakismeret; Önálló munkavégző képesség; Alkalmazkodóképesség.

26. ábra: A kompetenciák meglévő szintjének értékelése (nemek szerint)



Szignifikáns különbség a következő tényezőknél: Elméleti szaktudás, felkészültség; Nagy munkabírási, kitartás; Beszéd-készség; Íráskészség, fogalmazási készség; Kézügyesség; Számítógép-ismeret, informatikai tudás; Emberi konfliktusok kezelése; Együttműködés egy csapattal; Munkaszervezés és időbeosztás; Előrelátás, tervezőkészség; Gyakorlati szakismeret; Tanulási képesség; Precizitás, részletekre figyelés; Önálló munkavégző képesség; Alkalmazkodóképesség; Koncentrációkészség, a figyelem összpontosítása; Rendszerező gondolkodás, átlátó képesség; Tolerancia, más nézetek tisztelete; Fegyelem, szabályok követése; Általános tájékozottság, műveltség; Kapcsolatteremtő, kommunikációs képesség; Érzelmi intelligencia; Nonverbális kommunikáció; Udvariasság, viselkedési szabályok ismerete; Vállalkozó szellem.

27. ábra: A kompetenciák munkavégzéshez szükséges és meglévő szintjeinek értékei



5. AZ INTÉZMÉNY MEGÍTÉLÉSE, HÍRNEVE

A 2010-es DPR kutatások indulása óta minden évben megkérdezzük volt hallgatóinkat, hogy mit gondolnak a PTE hírnevéről, mennyire ajánlanák egyetemünket a környezetükben élőknek.

A PTE-ről alkotott első gondolatokat „szófelhő” segítségével szemléltetjük, ahol a betűméretek arányosak a szavak, kifejezések előfordulási gyakoriságával. Magas említési számot ért el többek között a PTE szlogenje („Magyarország első egyeteme”), a tudás, Pécs és az egyetemmel, tanulmányokkal kapcsolatos gondolatok. (28. ábra)

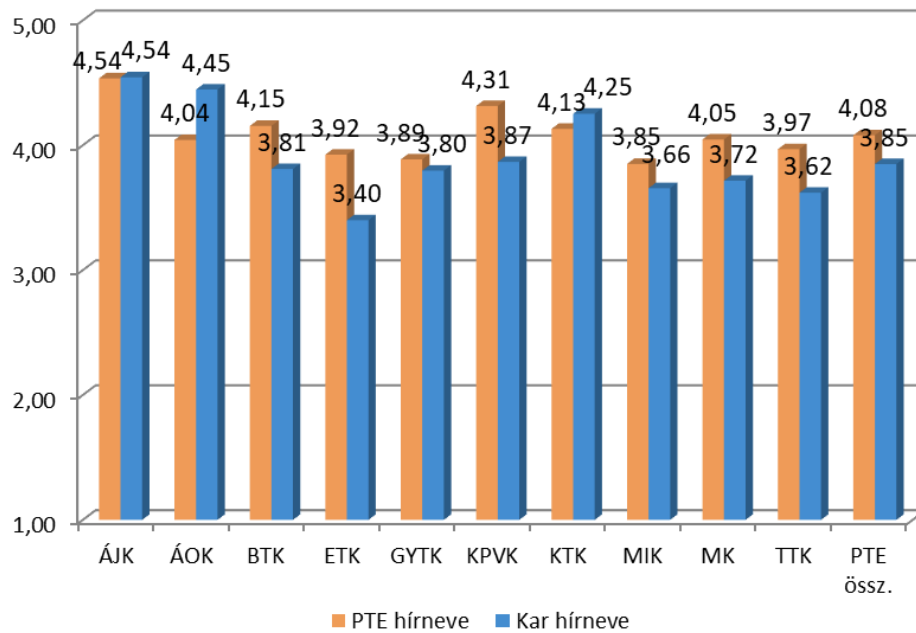
Az egyetem és a saját kar megítélése nagyon hasonló az előző évek eredményeihez. A válaszadók többsége „jó”-nak minősítette az egyetem és a saját kar hírnevét (29. ábra). Az összesítés alapján idén is magasabb az egyetem hírnevének átlagértéke a saját kar hírnevénél, ugyanakkor a karok közül az ÁOK és a KTK volt hallgatói magasabbra értékelték a saját kar hírnevét, mint az egyetemét. A ÁJK, KPVK, és a KTK válaszadói adtak átlag feletti értékeket mind az egyetemre, mind a karra vonatkozóan. (30. ábra)

Végzettjeink 95,59%-a ajánlaná az egyetemet barátainak, ismerőseinek, a saját kart 88,89%, míg azt a szakot, amelyen végzett, 82,16%. 9 kar végzettjeinél az egyetem ajánlása megelőzi a saját kar ajánlását, csak a GYTK hallgatóinál ugyanolyan mértékben ajánlaná a saját karát, mint az egyetemet. (31. ábra)

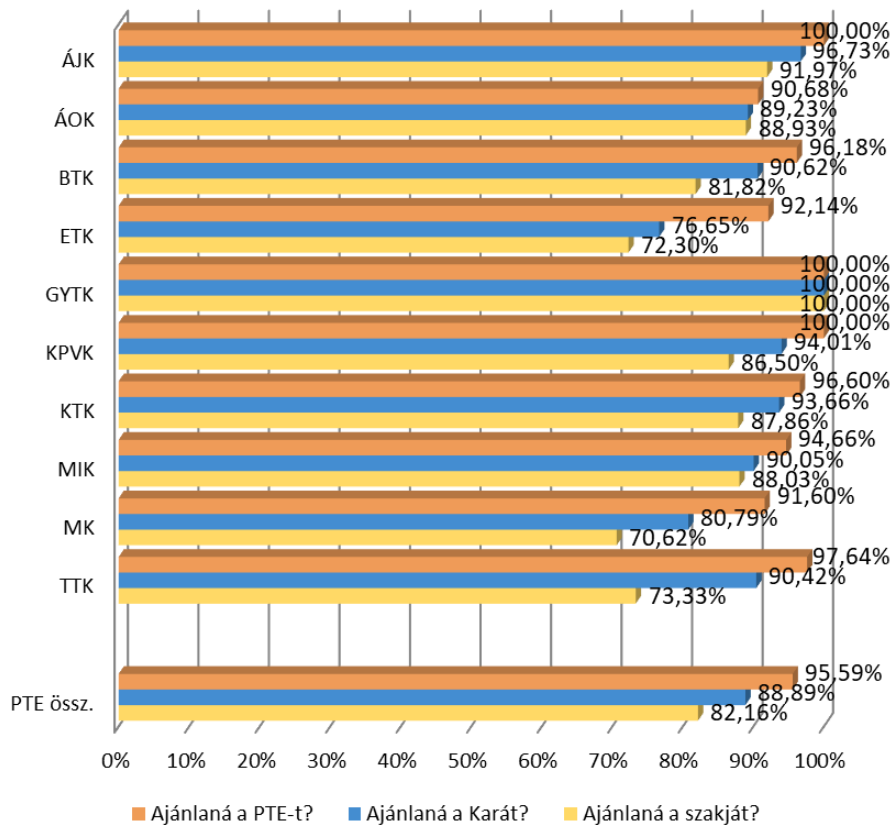
A válaszadók 71,98%-a (amennyiben most felvételizne) ugyanazt a szakot választaná, mint amin végzett. A karonkénti megoszlás alapján legelégedettebbek a szakválasztással kapcsolatos döntésükkel a MIK (84,34%), az ÁJK (81,37%) és az ÁOK (80,28%) volt hallgatói. (32. ábra) Átlagosan a végzettek közel 70%-ának nem változott a PTE-ről alkotott véleménye a végzést követően sem. (33. ábra)

A végzettek nyitott kérdésre válaszolva üzenhettek a jelenlegi hallgatóknak. A hasznos tanácsok http://marketing.pt.hu/palyazatok/diplomas_palyakoveto_rendszer/oktatoi_hallgatoi_csomag/ adatbázisban olvashatóak. Néhány jellemző választ kategóriánként összesítettünk a 3. mellékletben. Ezen kívül zárt kérdések segítségével, többszörös választással adhattak javaslatokat a hallgatóknak, melyek alapján a végzést követően úgy gondolják, hogy legfontosabb lenne az egyetemi évek alatt szakmai gyakorlatot végezni (77,59%), munkát vállalni (56,97%) és nyelvvizsgá(ka)t szerezni (55,73%). (34. ábra)

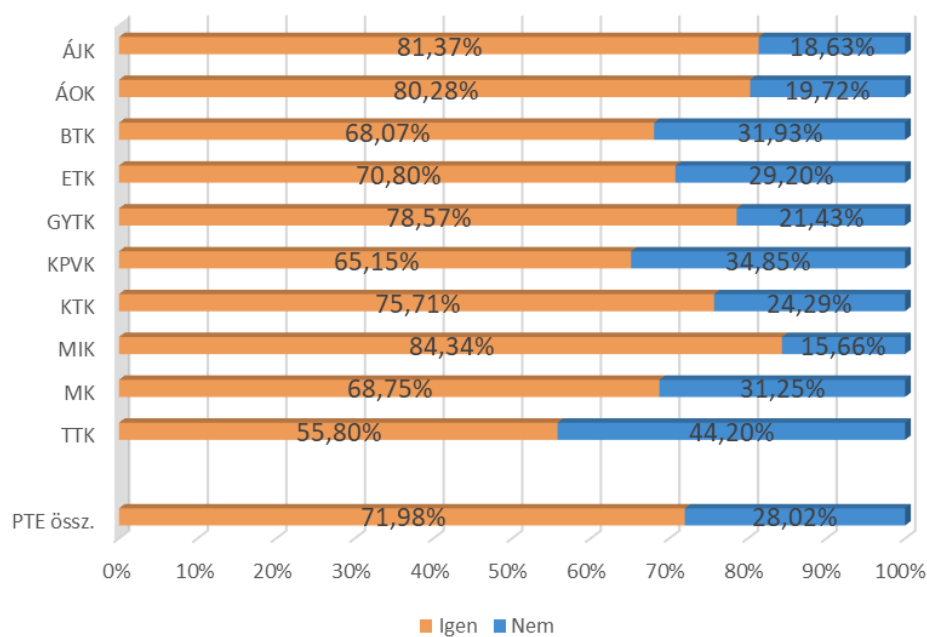
30. ábra: A végzetek véleménye a PTE és a saját kar hírnevéről (átlag) (kari bontás) (n_{PTE}=1 356, n_{Kar}=1 348)



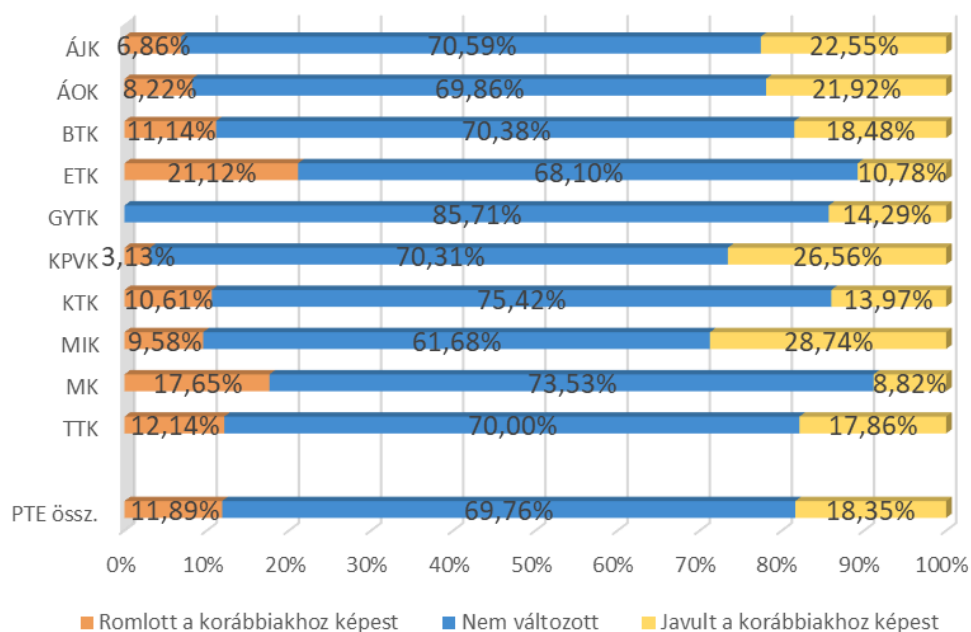
31. ábra: A végzetek ajánlanák az ismerősöknek, barátoknak a PTE-t, a saját kart és a szakot? (kari bontás) (n_{PTE}=1 330, n_{Kar}=1 323, n_{Szak}=1 319)



32. ábra: A végzetek most is ugyanazt a szakot választanák? (kari bontás) (n=1 324)

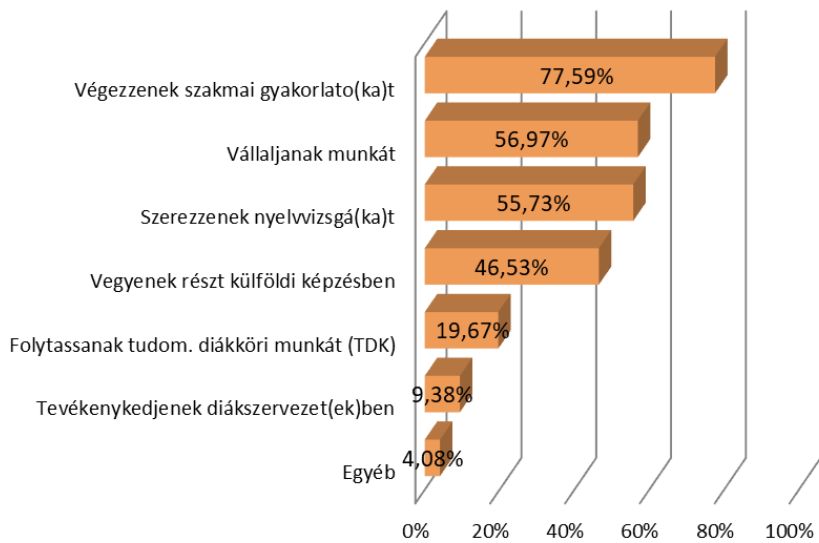


33. ábra: A végzetek megítélésének változása a PTE-ről a végzés után (kari bontás) (n=1 346)



5.3. MIT ÜZENNEK A VÉGZETTEK

34. ábra: A végzettek javaslatai a jelenlegi hallgatóknak (n=1 370)



6. ÁTMENET A MUNKA VILÁGÁBA

Az abszolutóriummal végzettek 59,02%-a (tavalyi ez az arány 92,42% volt) szerezte meg azonnal a diplomáját is (35. ábra). Az abszolutórium és a diplomaszerezés közötti időszak eredményei (5.1. fejezet) a GYTK (100%), az ÁOK (98,63%), és a KTK (80,65%) végzettjei körében a legjobbak. Akik azonnal nem vethették át a diplomát (853 fő), azoknak 22,91%-a még jelenleg sem végzett. (38. ábra)

A diploma azonnali megszerzése az 5 éve végzetteknél minimálisan eredményesebb, mint az 1 éve végzetteknél. A képzési szint szerint az MA/MSc képzésben legmagasabb a diplomát azonnal megszerzők aránya. (36. és 37. ábra)

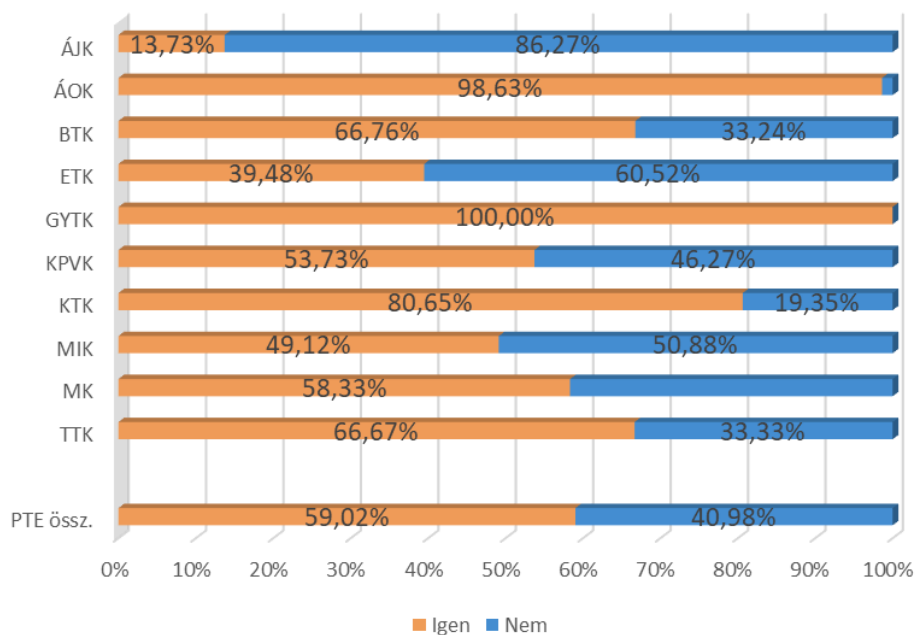
A diplomaszerezés kitolódása elsősorban a nyelvvizsga-kritérium teljesülésének hiánya miatt következett be. **A hazai pályakövetési rendszer** kutatási programja épp **emiattekint** **kiindulópontjának a diplomaszerezés helyett az abszolutóriumszerezés idejét**, ezzel lehetővé teszi a két időszak közti folyamatok vizsgálatát is. Ugyanakkor a 2020-ban hozott kormányzati döntés értelmében ez a kérdéskör jövőre már nem lesz releváns.

A tanulmányaik alatt a válaszadók 71,33%-a már folytatott bevételszerző tevékenységet. Az MK-végzettjeinél a legmagasabb arány, de az ÁJK és KTK végzett hallgatóink több mint háromnegyede dolgozott a képzés alatt. (40–43. ábra)

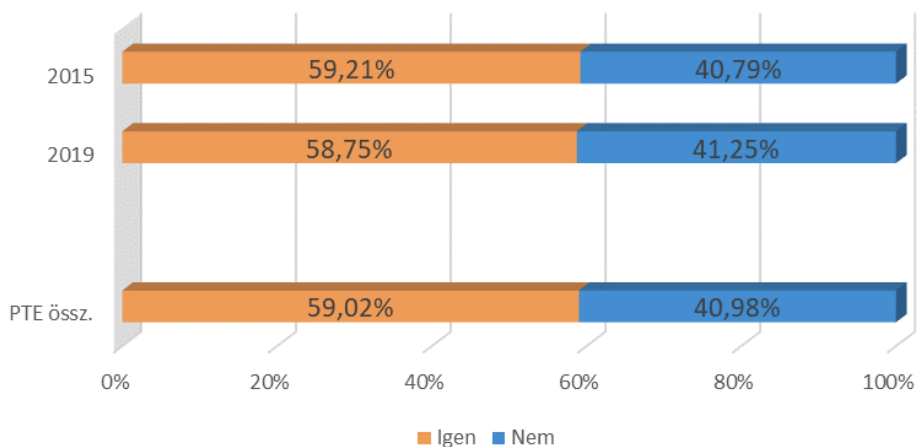
6.1. AZ ABSZOLUTÓRIUM ÉS A DIPLOMASZERZÉS KÖZÖTTI IDŐSZAK

Diplomaszerzés

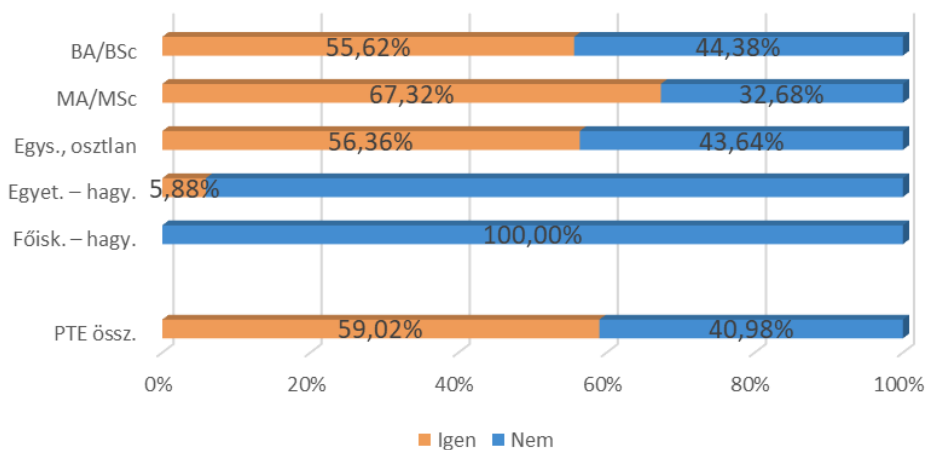
35. ábra: Az abszolutórium után közvetlenül a diplomáját is megszerezte? (kari bontás)
(n=1 369)



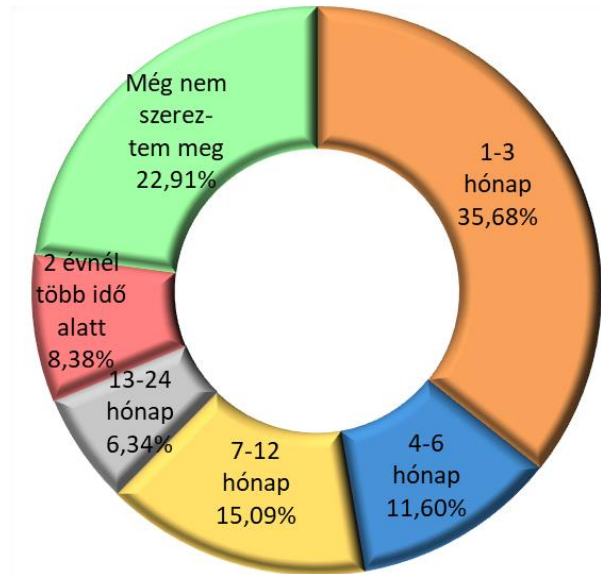
36. ábra: Az abszolutórium után közvetlenül a diplomáját is megszerezte? (végzés éve szerint) (n=1 369)



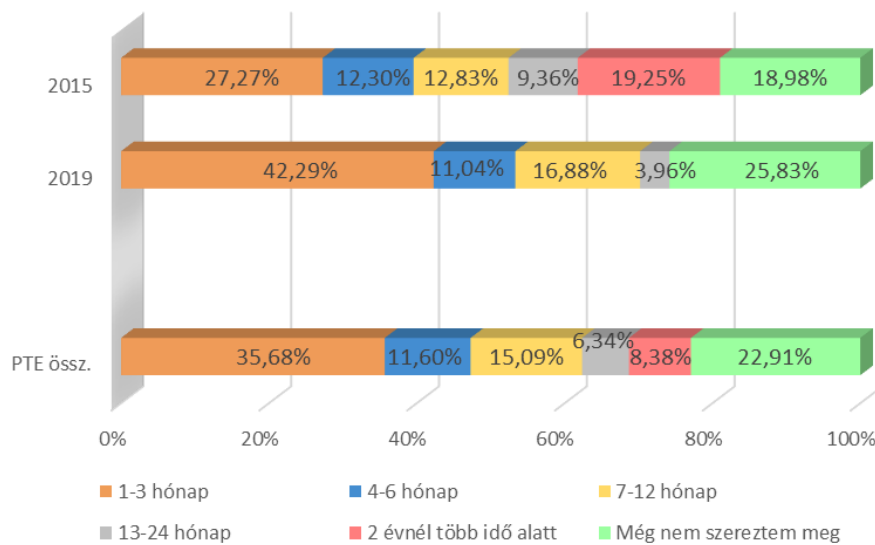
37. ábra: Az abszolutórium után közvetlenül a diplomáját is megszerezte? (képzési forma szerint) (n=1 369)



38. ábra: Az abszolutórium és a diplomaszerzés között eltelt idő szerinti megoszlás (akik nem azonnal jutottak diplomához) (n=853)

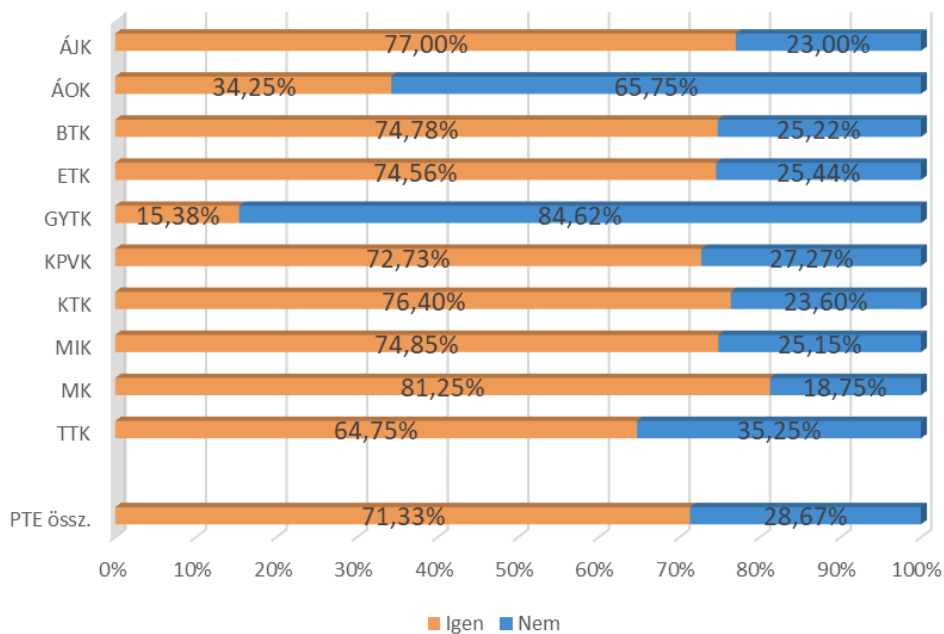


39. ábra: Az abszolutórium és a diplomaszerzés között eltelt idő szerinti megoszlás (akik nem azonnal jutottak diplomához) (végzés éve szerinti bontás) (n=853)

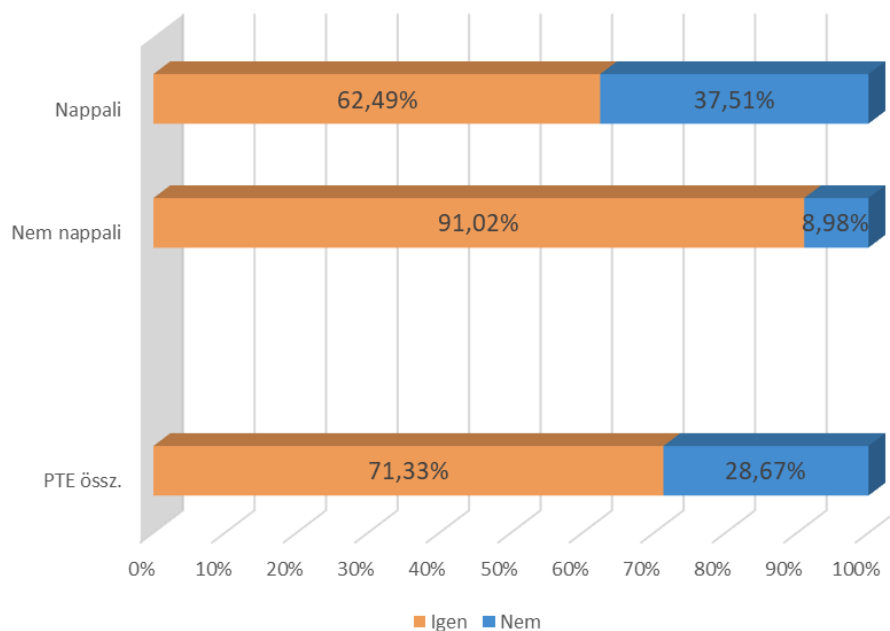


6.2. MUNKA AZ ABSZOLUTÓRIUM MEGSZERZÉSE ELŐTT

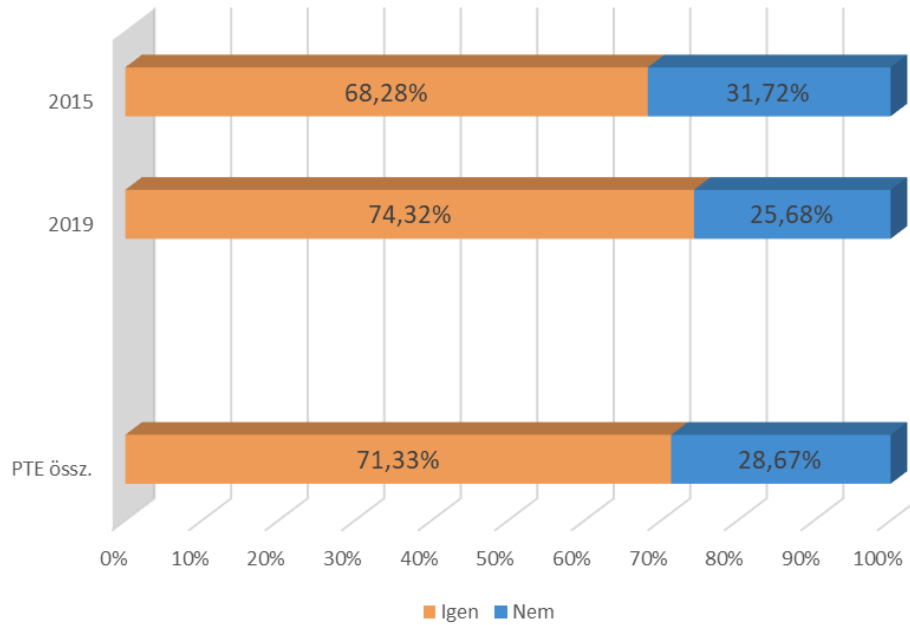
40. ábra: A tanulmányai alatt folytatott bevételt szerző tevékenységet? (kari bontás) (n=1 329)



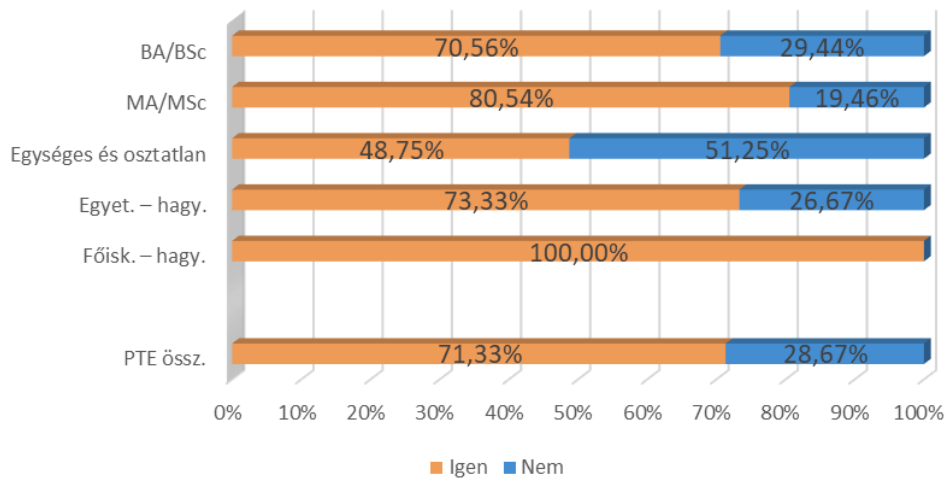
41. ábra: A tanulmányai alatt folytatott bevételt szerző tevékenységet? (tagozat szerint) (n=1 329)



42. ábra: A tanulmányai alatt folytatott bevételt szerző tevékenységet? (végzés éve szerinti bontás) (n=1 329)



43. ábra: A tanulmányai alatt folytatott bevételt szerző tevékenységet? (képzési szint szerint) (n=1 329)



14. táblázat: A tanulmányai alatt folytatott bevételt szerző tevékenység és a képzés kapcsolódási szintje (kari bontás)

Kar/Tanulmányok mellett munka kapcsolódása	<i>n</i>	Átlag	Medián	Módusz	Szórás
ÁJK	78	2,81	3	1	1,70
ÁOK	25	2,14	1	1	1,73
BTK	254	2,97	3	1	1,67
ETK	170	2,97	3	1	1,72
GYTK	3	2,16	3	3	1,19
KPVK	48	2,88	2	1	1,79
KTK	140	2,92	3	1	1,55
MIK	126	3,61	4	5	1,63
MK	30	3,45	4	5	1,77
TTK	91	2,51	2	1	1,69
PTE össz.	965	2,98	3	1	1,69

7. A DIPLOMÁS MUNKAHELY

Az előző fejezetben a munkaerő-piaci átmenet jellemzőit vizsgáltuk meg, az alábbiakban pedig a megkérdezés pillanatában meglévő munkahelyre vonatkozó kérdések eredményeit ismertetjük. Itt a jelenlegi munkaerő-piaci státuszra, továbbá a végzettség és a munka illeszkedésére fókuszálunk.

A munkanélküliek aránya 5,33%, mely az előző évekhez képest jelentős romlást mutat (2019-ben 2,64%, 2018-ban 2,25%, 2017-ben 3,86%, 2016-ban 4,56% volt). A végzettek alig több mint 22%-a volt 3 hónapnál hosszabban munkanélküli. A végzettek 5,48%-a folytatja nappali tagozatos hallgatóként tanulmányait. (15. táblázat, 50. ábra)

A válaszadók közel 7%-a vállalkozó, de karonként jelentős eltérések figyelhetők meg. A GYTK-n és a MIK-n végzett hallgatók több mint 13%-a vállalkozó, míg a GYTK-n végzettek között nincs vállalkozó. (47. ábra)

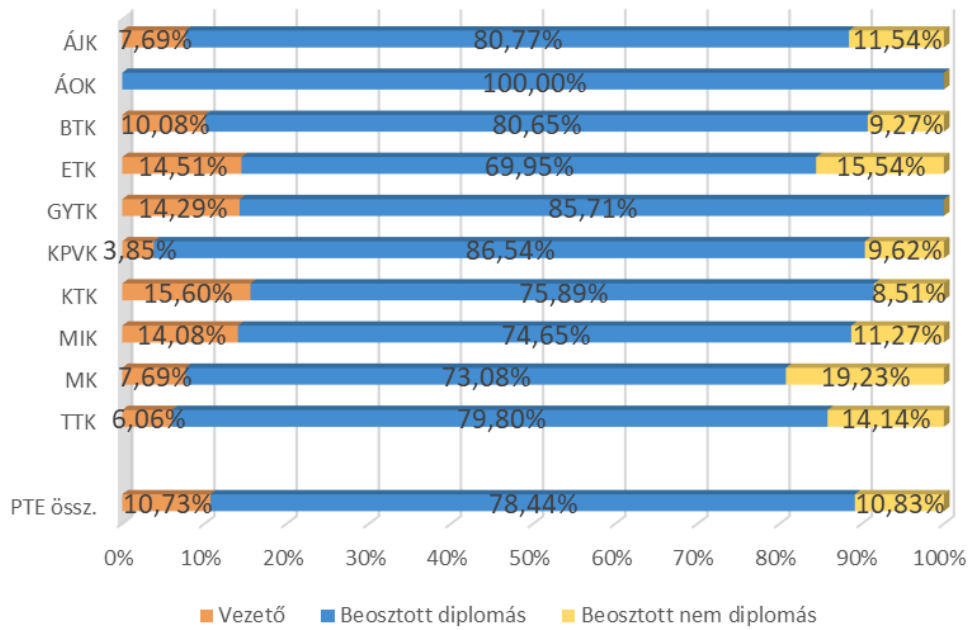
A válaszadók közül legtöbben a Dél-dunántúli régióban helyezkedtek el (46,70%), Baranya megyében 32,66%-uk dolgozik. A Budapesten munkát vállalók aránya 19,67%, a külföldön dolgozóké 4,46%. (49. ábra)

A végzettek 49,18%-a dolgozik teljes mértékben állami/önkormányzati tulajdonban lévő vállalatnál, azonban jelentős eltéréseket láthatunk kari bontás szerint. A piaci szférában dolgozók arány a MIK-n végzett hallgatóknál a legmagasabb, közel 85%. Míg ez az arány az egészségügyi képzettség esetén a legalacsonyabb. (48. ábra)

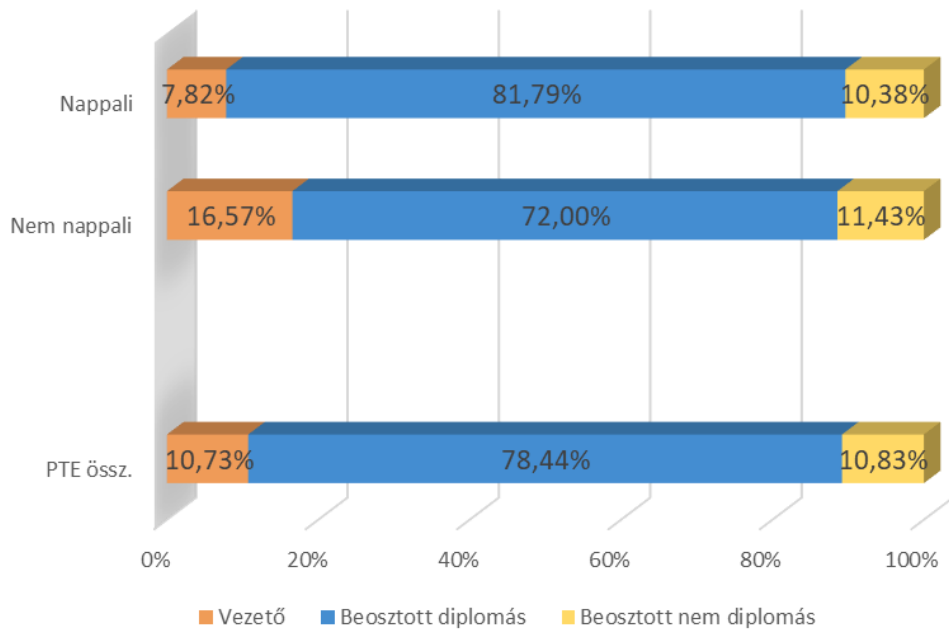
15. táblázat: Mi az Ön jelenlegi munkaerő-piaci státusza? (kari bontás)

Kar/Mpiaci státusz	n	Alkalmazott	Önfoglalkoztató, önálló vállalkozó	Vállalkozó	Munkanélküli	Nappali tagozaton tanuló	CSED-en, GYES-en, GYED-en van	Háztartásbeli, egyéb inaktív	Kar össz.
ÁJK	103	77,67%	1,94%	3,88%	5,83%	0,00%	8,74%	1,94%	100%
ÁOK	73	82,19%	0,00%	1,37%	1,37%	9,59%	5,48%	0,00%	100%
BTK	341	72,14%	3,52%	1,17%	6,16%	9,97%	5,28%	1,76%	100%
ETK	230	83,04%	3,91%	0,87%	4,78%	1,30%	4,78%	1,30%	100%
GYTK	14	100,00%	0,00%	0,00%	0,00%	0,00%	0,00%	0,00%	100%
KPVK	67	77,61%	4,48%	2,99%	4,48%	0,00%	10,45%	0,00%	100%
KTK	183	77,05%	6,01%	2,19%	6,56%	4,37%	3,83%	0,00%	100%
MIK	166	83,13%	7,83%	4%	1,81%	1,20%	1,81%	0,00%	100%
MK	34	73,53%	11,76%	0,00%	5,88%	5,88%	0,00%	2,94%	100%
TTK	139	69,78%	4,32%	0,00%	9,35%	12,95%	2,88%	0,72%	100%
PTE össz.	1 350	77,33%	4,44%	1,78%	5,33%	5,48%	4,67%	0,96%	100%

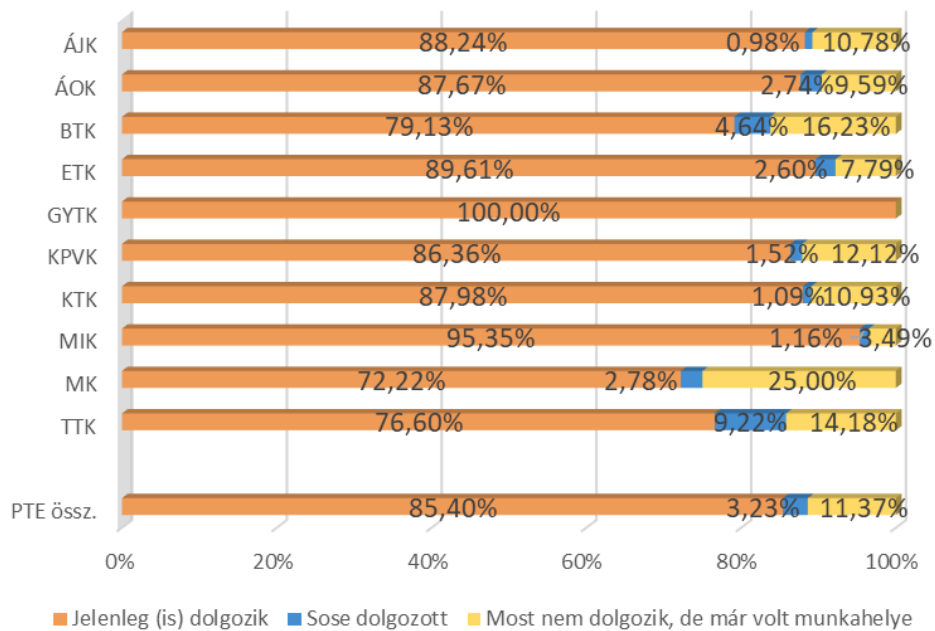
44. ábra: Az alkalmazottak beosztása (kari bontás) (n=1 053)



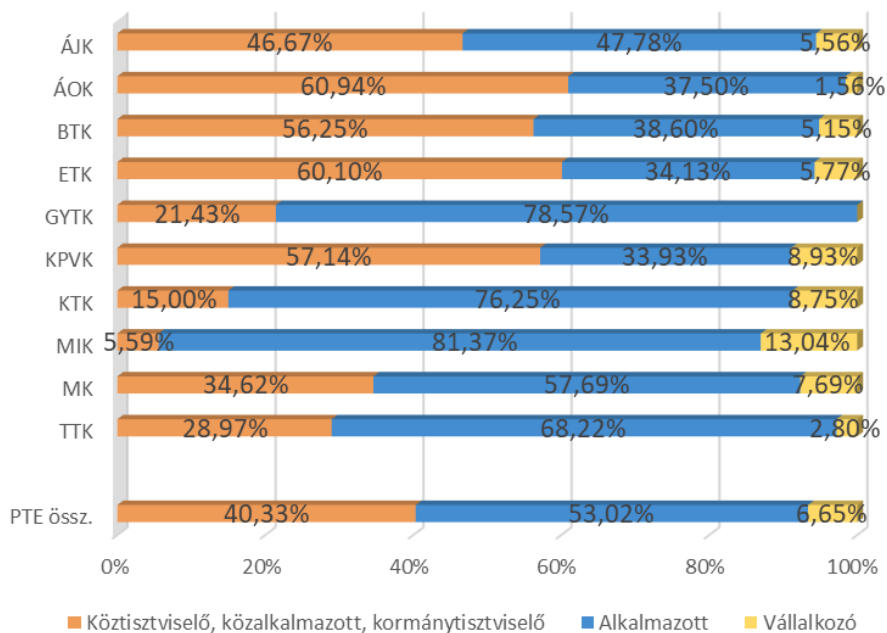
45. ábra: Az alkalmazottak beosztása (tagozat szerinti bontás) (n=1 053)



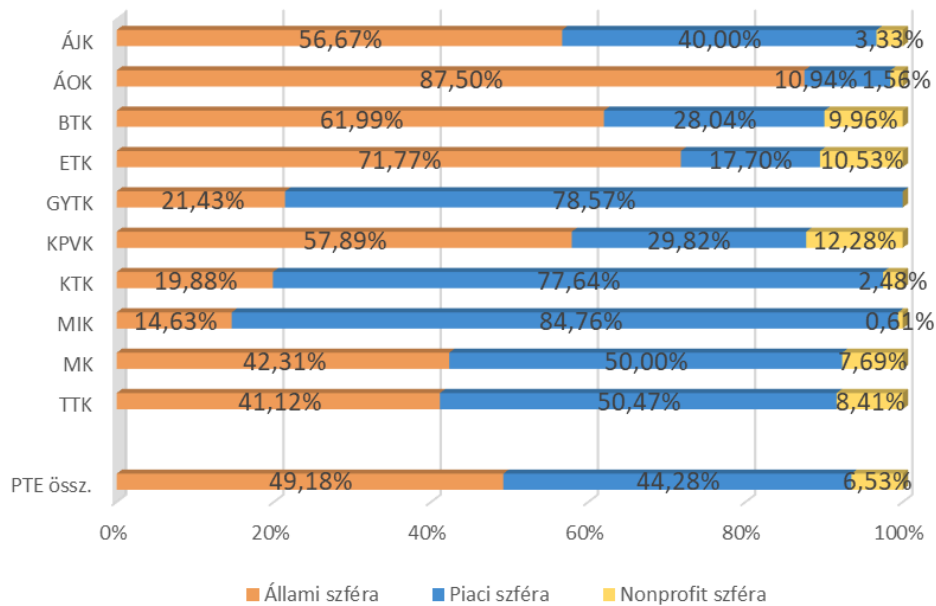
46. ábra: Munkaerő-piaci részvétel (kari bontás) (n=1 363)



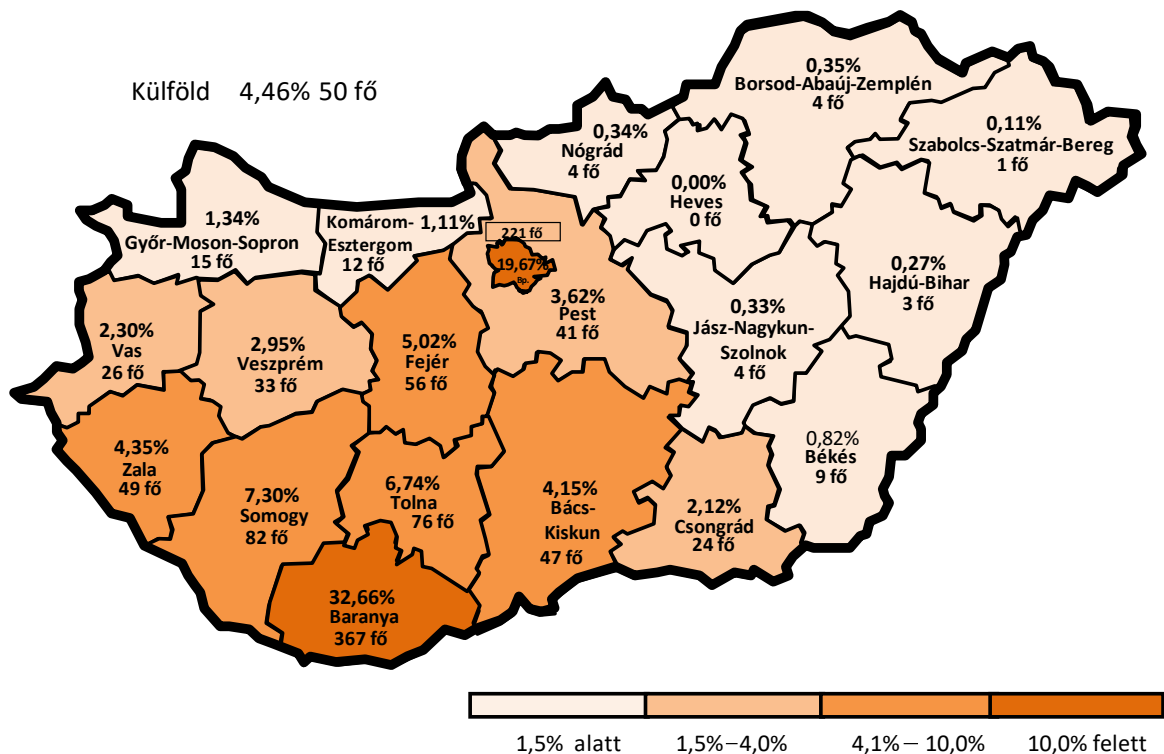
47. ábra: A jelenlegi főfoglalkozású munkaviszony formája (kari bontás) (n=1 158)



48. ábra: A munkahely köz- és magántulajdoni aránya, illetve nonprofit jellege (kari bontás) (n=1 163)



49. ábra: A végzettek munkahelyének megyéje (n=1 124)



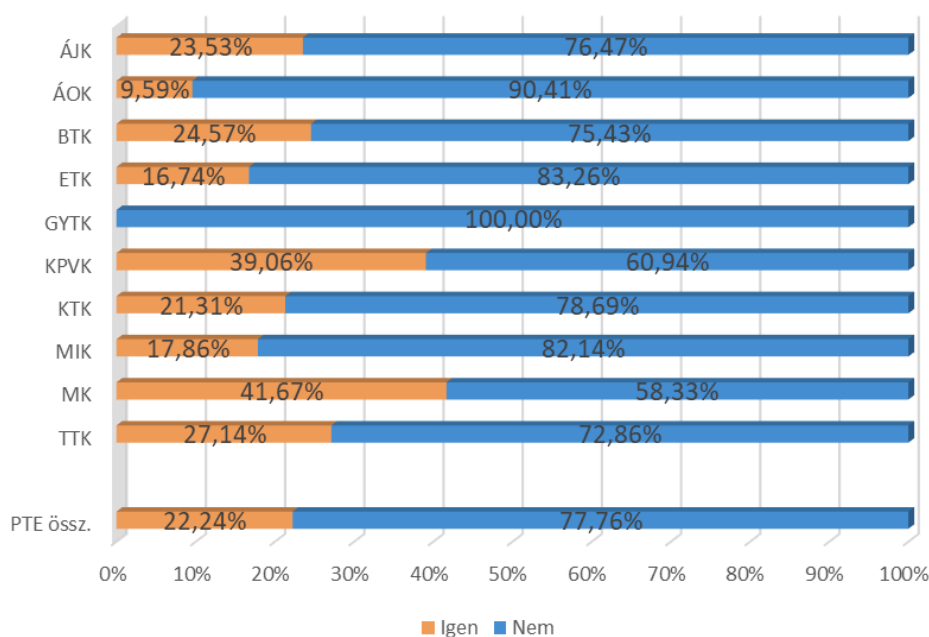
16. táblázat: A végzetek munkahelyének megyéje? (kari bontás)

Kar/ Megye	n	Budapest főváros	Bács- Kiskun	Baranya	Békés	Borsod- Abaúj- Zemplén	Csongrád	Fejér	Győr- Moson- Sopron	Hajdú- Bihar	Heves	Jász- Nagykun- Szolnok	Komárom- Esztergom	Nógrád	Pest	Somogy	Szabolcs- Szatmár- Bereg	Tolna	Vas	Veszprém	Zala	Külföld	Kar össz.
ÁJK	88	18,36%	9,93%	25,30%	1,86%	0,00%	6,20%	4,43%	0,00%	0,96%	0,00%	1,22%	1,28%	1,91%	4,73%	6,91%	0,00%	5,58%	0,90%	3,26%	4,94%	2,23%	100%
ÁOK	64	14,15%	0,00%	35,40%	0,00%	0,00%	1,68%	6,45%	1,68%	0,00%	0,00%	0,00%	4,00%	1,68%	5,05%	4,97%	0,00%	0,00%	4,06%	9,08%	1,68%	10,09%	100%
BTK	263	18,47%	2,89%	38,80%	0,00%	0,35%	1,36%	5,26%	1,23%	0,35%	0,00%	0,35%	0,87%	0,00%	4,17%	8,43%	0,00%	6,03%	1,72%	3,69%	3,62%	2,42%	100%
ETK	201	14,80%	3,60%	18,58%	1,47%	0,98%	2,03%	4,96%	2,65%	0,00%	0,00%	0,53%	2,08%	0,53%	3,15%	10,12%	0,00%	4,40%	7,09%	4,95%	10,99%	7,07%	100%
GYTK	14	20,31%	0,00%	35,11%	0,00%	0,00%	4,13%	7,72%	7,72%	0,00%	0,00%	0,00%	0,00%	0,00%	#####	0,00%	0,00%	0,00%	9,52%	0,00%	5,39%	0,00%	200%
KPVK	57	8,09%	11,43%	22,58%	0,00%	0,00%	0,00%	14,90%	0,00%	0,00%	0,00%	0,00%	1,46%	0,00%	0,00%	6,20%	0,00%	30,18%	0,00%	0,00%	3,53%	1,64%	100%
KTK	153	24,58%	3,68%	45,38%	0,85%	0,66%	0,00%	0,59%	0,66%	0,00%	0,00%	0,00%	0,00%	0,00%	3,71%	6,18%	0,00%	4,83%	0,00%	0,00%	2,21%	6,67%	100%
MIK	156	28,34%	3,69%	25,26%	1,70%	0,00%	5,46%	5,13%	2,11%	0,00%	0,00%	0,45%	0,00%	0,00%	5,12%	6,13%	0,77%	8,71%	1,51%	2,32%	1,89%	1,41%	100%
MK	23	37,08%	7,39%	33,83%	0,00%	0,00%	0,00%	0,00%	0,00%	5,32%	0,00%	0,00%	0,00%	0,00%	0,00%	3,73%	0,00%	0,00%	0,00%	5,32%	0,00%	7,32%	100%
TTK	105	18,71%	3,27%	46,09%	0,64%	0,00%	0,48%	5,87%	0,00%	0,00%	0,00%	0,00%	1,39%	0,00%	0,90%	6,52%	0,00%	7,74%	0,00%	0,00%	2,63%	5,76%	100%
PTE össz.	1124	19,67%	4,15%	32,66%	0,82%	0,35%	2,12%	5,02%	1,34%	0,27%	0,00%	0,33%	1,11%	0,34%	3,62%	7,30%	0,11%	6,74%	2,30%	2,95%	4,35%	4,46%	100%

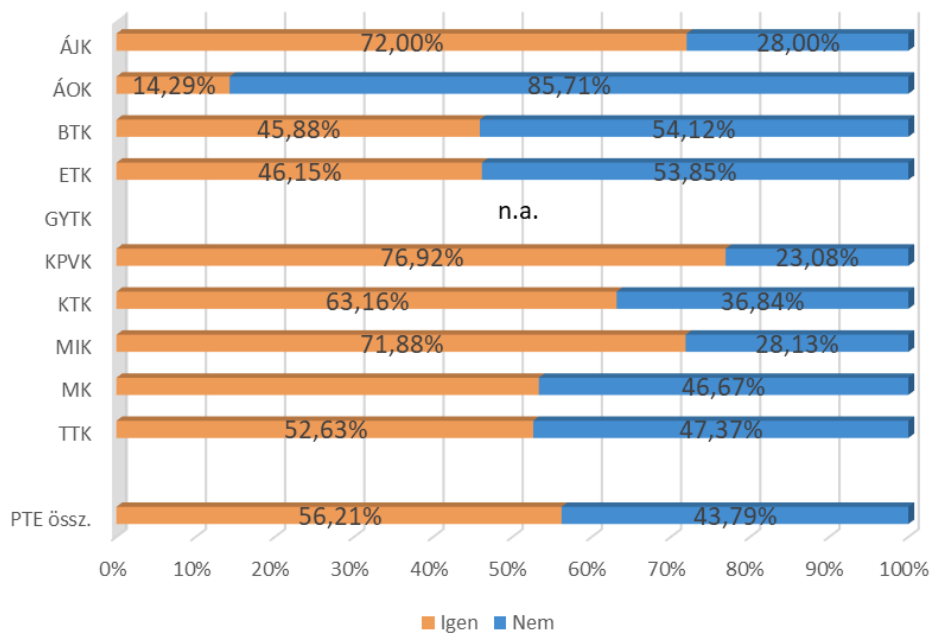
17. táblázat: Milyen mértékben használja tudását, képességeit? (kari bontás)

Kar/Szakma használata	n	Átlag	Medián	Módusz	Szórás
ÁJK	88	3,66	4	4	1,07
ÁOK	63	3,85	4	4	0,95
BTK	272	3,40	4	4	1,19
ETK	207	3,63	4	4	1,28
GYTK	14	3,76	4	4	0,90
KPVK	55	3,27	3	4	1,25
KTK	161	3,10	3	3	1,03
MIK	162	3,48	3	3	1,11
MK	26	3,15	3	1	1,56
TTK	106	2,97	3	2	1,23
PTE össz.	1153	3,41	4	4	1,19

50. ábra: Volt három hónapot meghaladó munkanélküli időszaka? (kari bontás) (n=1 358)



51. ábra: Volt regisztrált munkanélküli? (a munkanélküliek közül) (kari bontás) (n=306)



8. DIPLOMÁS JÖVEDELEM

A jövedelmekre vonatkozó kérdések a foglalkoztatottak legutóbbi, átlagosnak tekinthető hónap főállásból származó havi nettó keresetére vonatkoztak. Ezek alapján 284 860 Ft az átlagjövedelem a PTE-n végzettek teljes körére vonatkozóan (a külföldön dolgozókat is belevéve), ugyanakkor a Magyarországon munkát vállaló frissdiplomásaink átlagjövedelme ennél alacsonyabb, 269 380 Ft.

A jövedelmeket kari bontásban vizsgálva a PTE-s átlag feletti jövedelemmel a MIIK (347 800 Ft), az ÁOK (340 680 Ft) és a KTK (339 460 Ft) diplomásai rendelkeznek. A legalacsonyabb fizetési átlagot az MK (189 550 Ft) végzettjeinél láthatjuk. (18. táblázat)

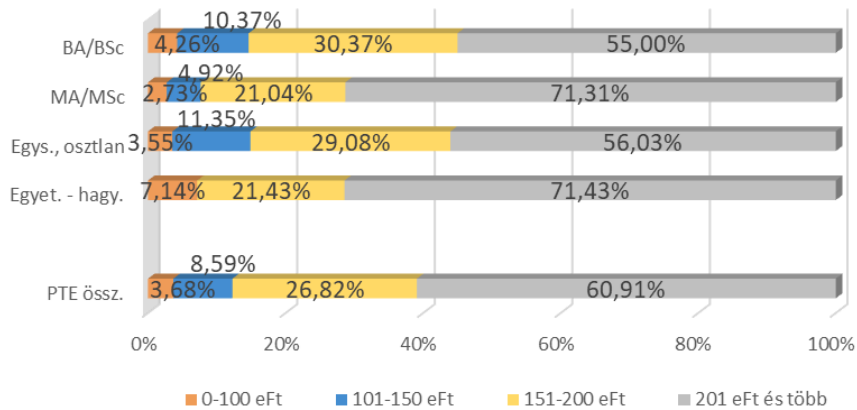
Megfigyelhető a végzés évétől távolodva az átlagjövedelmek emelkedése. (53. ábra)

A foglalkoztatási forma szerinti bontás alapján legmagasabb jövedelemmel a vállalkozók rendelkeznek (382 910 Ft), míg a köztisztviselők és közalkalmazottak bére a legalacsonyabb, mely alig haladja meg a nettó 230 ezer forintot (54. ábra). A nemek közötti jövedelemkülönbség valamelyest mérséklődött, a férfiak több mint 26%-kal (a 2019-es eredmény szerint ugyanez 30% volt) magasabb átlagkeresettel rendelkeznek (férfiak: 327 880 Ft, nők: 260 200 Ft). A kereseteket képzési területi bontásban is vizsgáltuk, és azt látjuk, hogy legmagasabb az informatikai (362 280 Ft), a műszaki (341 800 Ft) és a gazdaságtudományi (332 390 Ft) területeken végzettek jövedelme. (55. és 57. ábra)

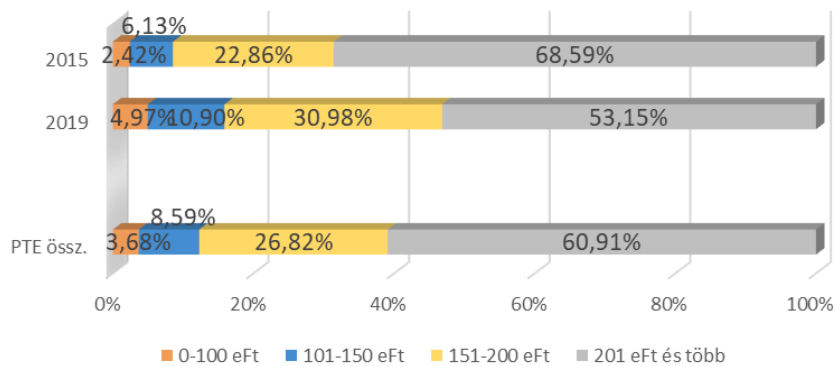
18. táblázat: A főállásából származó havi nettó kereset ezer forintban (kari bontás)

Kar/Nettó kereset	<i>n</i>	Átlag	Medián	Módusz	Szórás
ÁJK	80	252,60	226	200	132,46
ÁOK	61	340,68	250	185	272,79
BTK	254	241,21	200	200	136,65
ETK	190	282,68	240	300	175,08
GYTK	14	302,70	300	300	104,97
KPVK	48	196,50	182	200	64,98
KTK	147	339,46	290	200	202,68
MIK	148	347,80	300	300	164,14
MK	24	189,55	163	140	80,70
TTK	95	281,46	220	200	343,93
PTE össz.	1 061	284,86	250	200	194,91

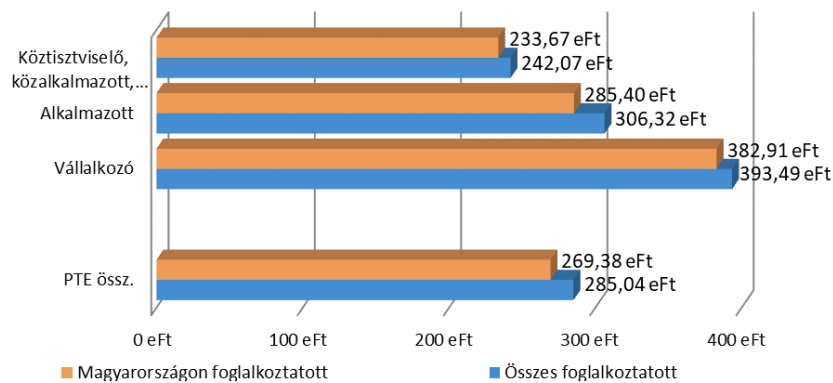
52. ábra: A főállásból származó havi nettó kereset (képzési szint szerint) (n=1 061)



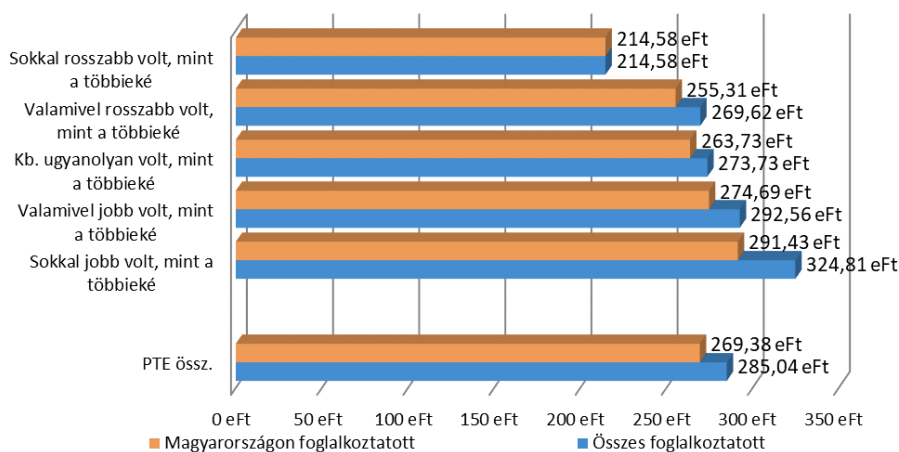
53. ábra: A főállásból származó havi nettó kereset (a végzés éve szerint) (n=1 061)



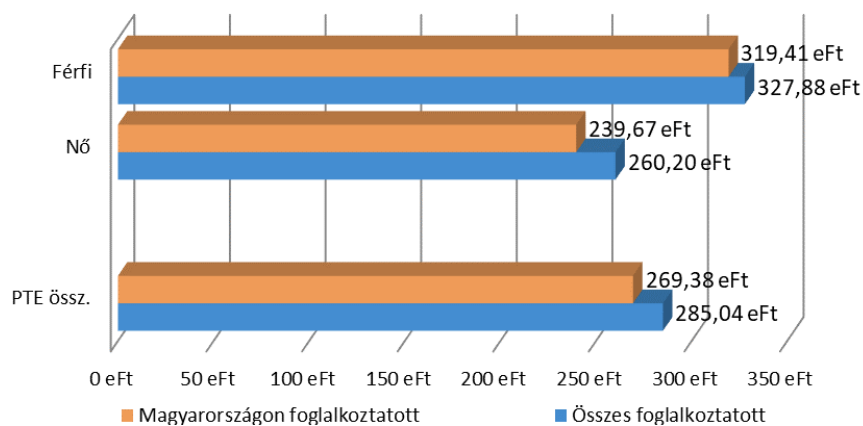
54. ábra: A főállásból származó havi nettó kereset (foglalkoztatási forma szerint) (nMagyarországon=1 002 nősszes=1 044)



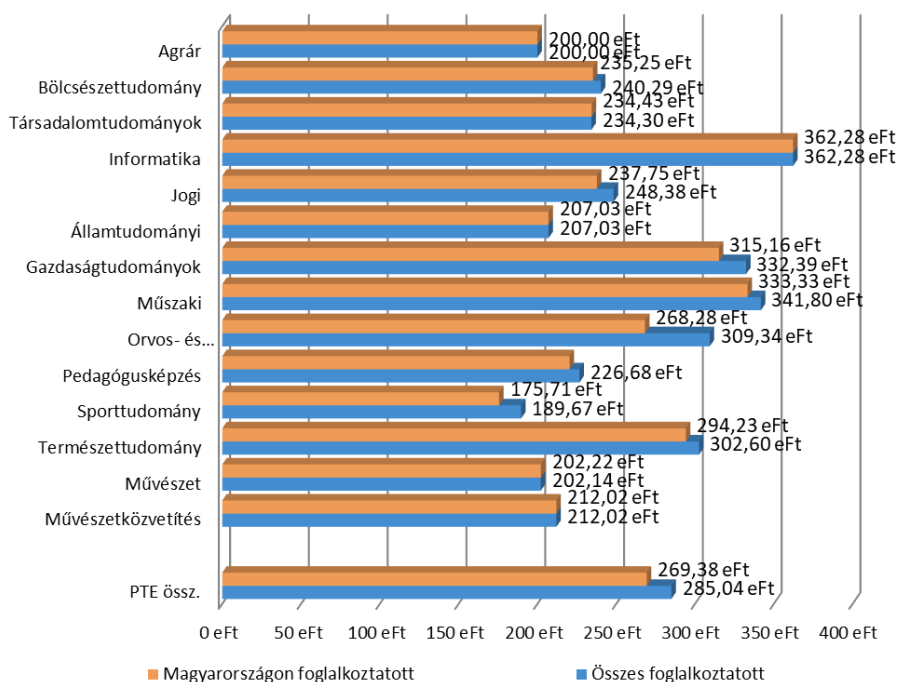
55. ábra: A főállásból származó havi nettó kereset (a többiekhez viszonyított tanulmányi eredmények szerint) ($n_{\text{Magyarországon}}=1\ 002$ $n_{\text{Összes}}=1\ 044$)



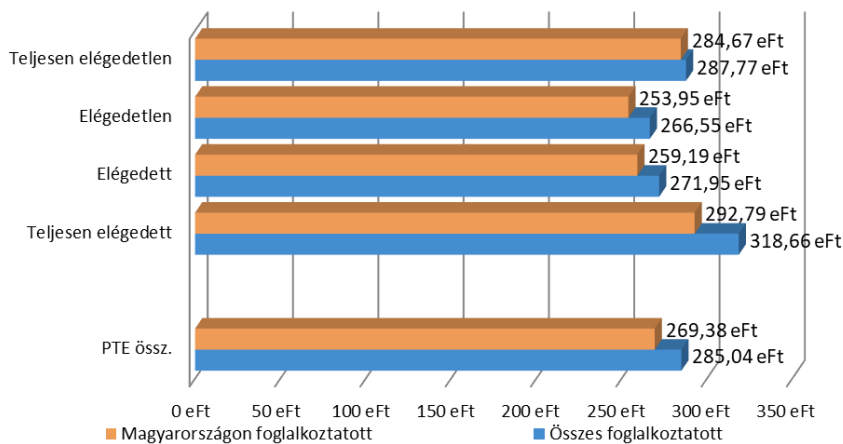
56. ábra: A főállásból származó havi nettó kereset (nemek szerint) ($n_{\text{Magyarországon}}=1\ 002$ $n_{\text{Összes}}=1\ 044$)



57. ábra: A főállásból származó havi nettó kereset (képzési terület szerint) (n_{Magyarországon}=1 002 n_{összes}=1 044)



58. ábra: A főállásból származó havi nettó kereset (a munka összességével való elégedettség szerint) (n_{Magyarországon}=1 002 n_{összes}=1 044)



9. MUNKAHELYI ELÉGEDETTSÉG

A válaszadók 1-4-ig terjedő skálán értékelték a főállású munkájukkal kapcsolatos elégedettségüket. A négyfokozatú skála szélső értékei a teljesen elégedetlen (1) és a teljesen elégedett (4) válaszok voltak.

A végzetek a tavalyi évhez hasonlóan a munka szakmai tartalmával elégedettek leginkább (3,12), legkevésbé pedig a jövedelemmel és juttatásokkal (2,49). (19. és 20. táblázat)

19. táblázat: Elégedettség a végzett munka egyes aspektsaival, átlag szerint csökkenő sorrendben (1-4-es skála)

Munkával kapcsolatos szempontok	n	Átlag	Mediá n	Módus z	Szórás
A munka szakmai tartalmi része	1 161	3,12	3	4	0,91
A munka személyi körülményei	1 158	3,07	3	4	0,93
A munka tárgyi körülményei	1 154	3,03	3	3	0,91
Szakmai előmenetel, karrierépítés	1 158	2,82	3	3	1,00
Szakmai presztízs	1 156	2,77	3	3	1,01
Jövedelem és juttatások	1 161	2,49	2	2	0,98
Munka összességét tekintve	1 155	2,99	3	3	0,79

20. táblázat: Elégedettség a végzett munka egyes aspektsaival, átlag szerint csökkenő sorrendben (1-4-es skála) (kari bontás)

Munkával való elégedettség/Kar	ÁJK	ÁOK	BTK	ETK	GYTK	KPVK	KTK	MIK	MK	TTK	Átlag
A munka szakmai tartalmi része	3,21	3,26	3,14	3,10	3,29	3,16	3,13	3,16	2,84	2,87	3,12
A munka személyi körülményei	3,29	2,69	3,07	2,93	3,13	3,07	3,15	3,22	3,10	3,00	3,07
A munka tárgyi körülményei	3,26	2,42	3,02	2,95	3,27	3,08	3,20	3,17	2,81	2,89	3,03
Szakmai előmenetel, karrierépítés	2,98	3,04	2,68	2,77	3,09	2,85	2,93	2,97	2,62	2,62	2,82
Szakmai presztízs	3,14	2,65	2,51	2,69	2,81	2,66	3,00	3,02	2,49	2,74	2,77
Jövedelem és juttatások	2,74	2,17	2,31	2,43	2,77	2,10	2,75	2,80	2,12	2,44	2,49
Munka összességét tekintve	3,21	2,90	2,89	3,00	3,17	2,98	3,05	3,13	2,83	2,82	2,99

10. MELLÉKLET

1. MELLÉKLET: AZ ALAPSOKASÁG, A MINTA, A BEÉRKEZETT VÁLASZOK SZÁMA, VALAMINT AZ ALKALMAZOTT SÚLYOK A KAR, A TAGOZAT ÉS A NEM SZERINT

Tagozat, nem/Karok	ÁJK			ÁOK			BTK			ETK			GYTK			KPKV			KTK			MIK			MK			TTK		
	LÉTSZÁM (FŐ)	MINTA	KÉRDŐÍV (DB)	LÉTSZÁM (FŐ)	MINTA	KÉRDŐÍV (DB)	LÉTSZÁM (FŐ)	MINTA	KÉRDŐÍV (DB)	LÉTSZÁM (FŐ)	MINTA	KÉRDŐÍV (DB)	LÉTSZÁM (FŐ)	MINTA	KÉRDŐÍV (DB)	LÉTSZÁM (FŐ)	MINTA	KÉRDŐÍV (DB)	LÉTSZÁM (FŐ)	MINTA	KÉRDŐÍV (DB)	LÉTSZÁM (FŐ)	MINTA	KÉRDŐÍV (DB)	LÉTSZÁM (FŐ)	MINTA	KÉRDŐÍV (DB)	LÉTSZÁM (FŐ)	MINTA	KÉRDŐÍV (DB)
	ÁJK			ÁOK			BTK			ETK			GYTK			KPKV			KTK			MIK			MK			TTK		
Végzett 2015																														
nappali nő	87	16,95	10	84	16,36	15	425	82,79	90	320	62,34	50	22	4,29	3	81	15,78	17	201	39,15	39	89	17,34	16	48	9,35	11	188	36,62	46
SÚLYOK:	1,69			1,09			0,92			1,25			1,43			0,93			1,00			1,08			0,85			0,80		
nappali férfi	41	7,99	5	59	11,49	11	200	38,96	35	32	6,23	6	12	2,34	4	13	2,53	0	156	30,39	25	224	43,63	30	36	7,01	3	166	32,34	34
SÚLYOK:	1,60			1,04			1,11			1,04			0,58						1,22			1,45			2,34			0,95		
levelező nő	147	28,64	34	0	0,00	0	274	53,37	58	102	19,87	22	0	0,00	0	42	8,18	16	105	20,45	19	31	6,04	6	0	0,00	0	3	0,58	0
SÚLYOK:	0,84			0,00			0,92			0,90			0,00			0,51			1,08			1,01			0,00					
levelező férfi	44	8,57	8	0	0,00	0	90	17,53	23	20	3,90	6	0	0,00	0	11	2,14	1	72	14,03	19	103	20,06	27	0	0,00	0	9	1,75	0
SÚLYOK:	1,07			0,00			0,76			0,65			0,00			2,14			0,74			0,74			0,00					
Végzett 2019																														
nappali nő	51	12,38	11	111	26,94	25	292	70,9	86	353	85,66	80	22	5,34	7	58	14,07	14	124	30,09	36	55	13,35	19	56	13,59	11	105	25,48	38
SÚLYOK:	1,13			1,08			0,82			1,07			0,76			1,01			0,84			0,70			1,24			0,67		
nappali férfi	22	5,34	2	75	18,20	12	144	34,94	28	63	15,29	15	9	2,18	2	5	1,21	1	97	23,54	18	126	30,58	34	25	6,07	7	132	32,03	25
SÚLYOK:	2,67			1,52			1,25			1,02			1,09			1,21			1,31			0,90			0,87			1,28		
levelező nő	59	14,32	18	0	0,00	0	154	37,37	35	137	33,24	34	0	0,00	0	88	21,35	20	75	18,20	20	42	10,19	8	0	0,00	0	31	7,52	15
SÚLYOK:	0,80			0,00			1,07			0,98			0,00			1,07			0,91			1,27			0,00			0,50		
levelező férfi	34	8,25	7	0	0,00	0	45	10,92	15	29	7,04	3	0	0,00	0	17	4,13	5	40	9,71	3	123	29,85	25	0	0,00	0	28	6,79	7
SÚLYOK:	1,18			0,00			0,73			2,35			0,00			0,83			3,24			1,19			0,00			0,97		

2. MELLÉKLET: A MINTAVÉTEL MÓDSZERTANÁNAK STATISZTIKAI BEMUTATÁSA

A minta összetételének vizsgálatához meg kell határozni, hogy mi a cél, az elvárás és az alapsokaság, mely ismérvek szerint szeretnénk vizsgálni a teljes populációt jellemző megoszlásokat a mintasokaságban. A kiválasztott ismérvek:

- kar (ÁJK, ÁOK, BTK, ETK, GYTK, KPVK, KTK, MIK, MK, TTK),
- nem (férfi, nő),
- tagozat (nappali, levelezős),
- végzés éve (2015, 2019).

A minta e szempontok szerinti arányait vizsgáltuk meg az alapsokaságot jellemző megoszlásokhoz képest. Természetesen tökéletes egyezés nem volt, ezért minden megfigyeléshez (válaszadóhoz) az alapsokasági arányokat biztosító korrekciós szorzószámot rendeltünk hozzá. Ezzel biztosítottuk a fenti ismérvek szempontjából a reprezentativitást.

Két olyan kar van, ahol az alapsokaság is, a minta nagysága is viszonylag alacsony, ez a Gyógyszertudományi Kar és a Művészeti Kar. Mivel a karok súlya meglehetősen alacsony, így ez jelentősen nem befolyásolja a végső eredmények minőségét. A minta kialakítása során azt a célt tűztük ki, hogy a visszaérkezett kérdőívek/az alapsokaság aránya ne haladja meg a 2,5-ös értéket, ez pár esetben nem sikerült, viszont a minta elemzésénél ez nem torzítja az eredményeket.

Aránybecslés esetén a kialakult mintanagyságoknak megfelelően a következőkben mutatjuk be az elérhető pontosságot. Ehhez meg kell határozni az *elvárt megbízhatóságot*. Ez szokványosan az ismert ún. 2 szigmaszabálynak megfelelően 95%-os (95,5%), ami (a normális eloszlásnak megfelelően) $u=z=2$ szorzószámnak felel meg. Amennyiben 90%-os megbízhatósággal is megelégszünk, úgy a pontosság javítható, hiszen a szorzószám $u=z=1,645$ -re csökken. Aránybecslés esetén a standard hiba képletének megadható egy elméleti maximuma, ami a $p=0,5$ vagyis az 50%-os k/n aránynál valósul meg. Ezzel tehát a pontosságot a „legrosszabb” eshetőségre vonatkoztatva adjuk meg.

Az elemzésnél egyben kezeltük az adatokat, viszont a 4 csoport mentén külön készítettük el a súlyozást, így az egyes kategóriákra érvényes pontossági számokat is külön-külön mutatjuk be az alábbiakban:

Mutatók	2015-ben végzettek	2019-ben végzettek
Aránybecslés standard hibája $s_p = \sqrt{\frac{p(1-p)}{n} \times (1 - \frac{n}{N})}$	0,017093	0,016613
Δ (95%-os megbízhatóság mellett)	$\pm 3,35$ százalékpont	$\pm 3,26$ százalékpont
Relatív pontosság (Δ/p)	6,70%	6,51%
Δ (90%-os megbízhatóság mellett)	$\pm 2,81$ százalékpont	$\pm 2,73$ százalékpont
Relatív pontosság (Δ/p)	5,62%	5,47%

Az eredmények azt jelentik, hogy a legkedvezőtlenebb esetben azt mondhatjuk, hogy a 2014-es végzettek esetében az 50%-os arány intervallumbecslése 95%-os megbízhatósági szinten legalább 46,65% és maximum 53,35% közé esik a vizsgált jelenség aránya.

(Forrás: a 2010-es évi kutatáshoz Tiszbergerné dr. Galambos Mónika statisztikus által adott adatok aktualizálása.)

3. MELLÉKLET: VÉGZETEK ÜZENETEI

Mit üzennek a jelenlegi hallgatónak? – idézetek a végzett hallgatók válaszai közül
Egyetemi élet (122/971)
<ul style="list-style-type: none"> – Éljenek az egyetem által kínált lehetőségekkel. – Élvezzék az egyetemista létet, maradandó élmény! – Használjátok ki egyetemi éveiteket, élvezzétek minden percét. Pécs, mint város a legjobb! – Használjátok ki minden lehetőséget (tudományos világ, szórakozás, utazás stb.), amit az egyetem kínál, mert így ismerhetitek meg legjobban azt, hogy mi az, ami igazán vonz.
Büszkeség, jó ajánlólevél, jó döntés (74/971)
<ul style="list-style-type: none"> – Bátran jelentkezzenek az egyetemre, tökéletes a képzés. – Szeretni fogjátok, szuper város Pécs, szuper egyetem a PTE. – A legjobb helyen vannak, s a legjobb képzésben részesülnek. – Egy nap büszkéek lesznek arra, hogy azon az egyetemen tanultak.
Szakmai tapasztalat, látókörbővítés (151/971)
<ul style="list-style-type: none"> – Gyakorlatorientáltan tanuljanak! – Próbáljanak meg több, gyakorlati tapasztalatot gyűjteni. – Szerezzenek rengeteg gyakorlatot, önkényeskedjenek. – Vegyék figyelembe azt, hogy a munkaerőpiacon előnyt jelent a munkatapasztalat.
Tanulás, továbbképzés (228/971)
<ul style="list-style-type: none"> – Tanuljanak a legjobb tudásuk szerint! – Használjanak ki minden lehetőséget, és ne halasztgassanak vizsgákat. – Érdeemes folytatni a tanulmányokat az első képesítés megszerzése után munka mellett is, mert akkor már tényleg azért fog hozzá az ember, mert tudja, hogy mit akar. – Minél több ismeretet igyekezzenek elsajátítani. Maximálisan használják ki a lehetőségeket
Idegen nyelv (36/971)
<ul style="list-style-type: none"> – Szerezzenek megfelelő idegennyelv tudást. – Tanuljanak nyelvet és legyenek nyitottak. – A nyelvvizsgát ne hagyják a végére! – Tanuljanak nyelvet akkor is ha nincs kurzus ahova járhatnának.
Külföldi tapasztalat (39/971)
<ul style="list-style-type: none"> – A külföldi gyakorlatok fontosak! – Hogy menjenek külföldre ösztöndíjjal. – Menjenek külföldre, tanulni, gyakorlatot szerezni. – Menjenek Erasmusra.
Kapcsolatok (21/971)
<ul style="list-style-type: none"> – Szerezzenek barátokat, mert ők alakítják a jövőt, jól jönnek a kapcsolatok és a támogatás. – Próbáljanak személyesebb kapcsolatokat kialakítani. – Járjanak nyitott szemmel, érdemes minden más karon tanuló hallgatókkal ismerkedni és információt cserélni – Építsetek barátságokat, kapcsolatokat!
További jó tanácsok (174/971)
<ul style="list-style-type: none"> – Alázat, szorgalom, kitartás, győzelem! – Kitartás, elszántság, semmit sem szabad feladni. – Amit szeretnének az életben, azt teljes erejükkel próbálják elérni. – Legyenek bátrabbak, fogjanak össze a problémák leküzdéséért.
Egyéb (126/971)
<ul style="list-style-type: none"> – Hajrá! – Kitartás, megéri! – Nincs lehetetlen! – Csinálják végig.

Magyarország első egyeteme[®]