

2. A KUTATÁSRÓL

2.1. BEVEZETÉS

A hallgatók és a munkaerőpiac elvárásainak való megfelelés érdekében fontosnak tartjuk a végzett hallgatók véleményének, tapasztalatainak és motivációinak megismerését. A kutatás során kapott eredményeket szeretnénk megosztani jelenlegi és leendő hallgatóink, oktatóink és az érdeklődők körében, továbbá hasznosítani a szolgáltatásaink, képzéseink fejlesztése során.

A tanulmány a pályakövetési kutatás eredményeit foglalja össze. A 2018-as kutatást a korábbi évek gyakorlatának megfelelően végeztük el:

- A *pályakövetési vizsgálat* a végzett hallgatók munkaerő-piaci helyzetére, munkavállalói tapasztalataira, elhelyezkedési stratégiáira, tervezett továbbképzéseire, továbbá a képzéssel és az intézményi szolgáltatásokkal kapcsolatos véleményeire irányul.
- Az intézményi DPR-felmérés lebonyolítását és az eredmények feldolgozását a Marketing Osztály végezte el, a kari DPR-felelősökkel együttműködésben. Az adatbázisokat az Oktatási Igazgatóság Tanulmányi Rendszer Iroda munkatársai biztosították.

A pályakövetési kutatás főbb területei:

- Alap-, mester-, osztatlan és FSZ/FOKSZ-képzésben végzetteknel:
 - felsőfokú tanulmányok
 - az intézmény megítélése, hírneve
 - külföldi tapasztalatok
 - átmenet a munka világába
 - a diplomás munkahely
 - a diplomás jövedelem
 - munkahelyi elégedettség és kompetenciák
- A szakirányú továbbképzésben végzettek motivációi, elégedettsége
- A doktori képzésben végzettek és hallgatók elvárásai, elégedettsége, tudományos és oktatási tevékenysége

2.2. MÓDSZERTAN

A pályakövetési felmérést 2018. április-május hónapokban végeztük a 2013-ban, 2015-ben, illetve 2017-ben abszolutóriumot szerzett hallgatók körében. A vizsgálat módszere: online standard kérdőíves adatfelvétel.

A kérdőív összeállítása

Az online kérdőív három egymástól elkülönülő részből áll: közös országos blokkból, továbbá a PTE DPR-szakértői által összeállított és velük egyeztetett kiegészítő egyetemi, illetve kari blokkokból (a kérdőívek megtekinthetők: http://pte.hu/tenyek_adatok/felmeresek). Az FSZ/FOKSZ, a szakirányú továbbképzés és a doktori képzés specialitásai miatt az itt végzettek külön kérdőívet kaptak. A Pécsi Tudományegyetemen végzett külföldi hallgatókat helyzetükből adódóan külön felmérésekkel keresik meg a központi egységek, így nem célcsoportjai a DPR-kérdőíveknek.

A kutatásban a kérdések nagy része zárt, Likert-skála típusú, csupán néhány esetben alkalmaztunk nyitott kérdéseket, melyeket a feldolgozás során alaposan tisztítottunk.

Az online kérdőív kitöltésének ösztönzésére az idei évben is nyereményjátékot hirdettünk.

A mintavétel módszertana

Az évente ismétlődő DPR-felmérésekben a 2013-as évtől kezdve a megkérdezettek köre bővült a felsőfokú szakképzésben/felsőoktatási szakképzésben (FSZ/FOKSZ), a szakirányú továbbképzésben (SZIT), illetve doktori képzésben (PhD/DLA) végzett hallgatókkal. Mivel a különböző képzésben végzettek kérdőíveinek struktúrája jelentősen eltér egymástól, az elemzésnél csak az alap-, mester-, osztatlan, hagyományos főiskolai, illetve egyetemi képzésben végzettek és az FSZ/FOKSZ-végzettek válaszait tudtuk összevonnai, a SZIT és a PhD-/DLA-eredményeket külön kezeljük. A kutatás során az első csoportban felsorolt képzésekben végzetteknek 3 190 fő 2013-ban, 2 868 fő 2015-ben és 2 687 fő 2017-ben végzett hallgatót kerestünk meg e-mailen a kérdőívekkel. A 2013-as végzettek közül 501 fő, a 2015-ös végzettek közül 536 fő és a 2017-es végzettek közül 528 fő válaszolt a kérdésekre, amely 15,71%-os, 18,69%-os, illetve 19,65%-os válaszadási arányt jelent. Az összesített egyetemi adatok szerint 17,90%-os válaszadási arányt értünk el – 8 745 megkeresett végzett közül 1 565 fő töltötte ki a kérdőívet.

Az alapsokaság meghatározásához a PTE végzett hallgatói statisztikáját vettük alapul, és ezt vetettük össze a Neptun Egységes Tanulmányi Rendszer (továbbiakban: Neptun) adatbázis adataival, mivel problémát jelenthetnek azok a hallgatók, akikhez nem tartozik e-mail címes elérhetőség a rendszerben. A hiányzó adatok – a különböző csoportok esetében eltérően ugyan, de – csak minimális szűkítést jelentenek, így az információ összegyűjtése szempontjából nem tekinthetők torzító tényezőnek.

Az online lekérdezési formában a Neptun adatbázisából kinyert elérhetőségekre minden érintettnek kiküldtük a kérdőívet. Ahol az adatfelvétel eredményeként a megvalósult minta nem lett reprezentatív, ott statisztikai súlyozással reprezentatív mintát állítottunk elő. Ebben az évben a többszörös megkeresés kiküszöbölése érdekében szűrést alkalmaztunk az adatbázison, így minden e-mail címre, csak egy megkeresés érkezett. A szűkítési logika: Első diplomás végzett, második diplomás végzett, hallgató, a végzés óta eltelt idő alapján sorba rendezve.

A kiküldött kérdőíveket egyedi azonosítóval láttuk el (az anonimitás megőrzése mellett). A tanulmányban kizárólag a súlyozott adatokkal számolunk, így mindig feltüntetjük, hogy mennyi az elemzésnél felhasznált elemszám. A mintavételi arányok és elemszámok jó minőségű becslésekre adnak lehetőséget, a felvétel adataiból megbízható eredmények kalkulálhatóak.

Az alapsokaság és a minta jellemzőit az *1. melléklet*, a mintavétel módszertanának statisztikai bemutatását a *2. melléklet* tartalmazza.

Feldolgozás, elemzés

- A feldolgozást és az elemzést matematikai-statisztikai módszerekkel, SPSS szoftver segítségével készítettük el.
- A 2012-es, 2014-es és 2016-os végzettek adatait külön kezeljük, de az ábrázolásnál több területen az összevont adatokat jelenítjük meg.
- A korábbi évek kutatási eredményeivel való összehasonlíthatóság nem minden esetben lehetséges, mivel egyes kérdések újak, vagy módosításon estek át, ezért az idősoros elemzés szakmailag nem lenne megalapozott.
- Az adatokat a szemléletesebb ábrázolás érdekében százalékos formában szerepeltetjük, egységesen 2 tizedes jegyig kiírva, még ha 100 főnél kevesebb is az elemszám.

- A feldolgozás során a „végzetek” szóhasználat a válaszadókra vonatkozik, nem a PTE összes végzettjét jelentik.
- A kari keresztábrákat minden esetben, a tagozat, a finanszírozási forma és a nemek szerinti bontást csak szignifikáns eltérés esetén jelenítjük meg. A vizsgált kategóriák szerint keresztábrákat készítettünk, és azokat a válaszokat mutattuk be, amelyek megfeleltek a szignifikancia-eltérés három kritériumának: 0,05-nél kisebb khi-négyzet p-érték, minden cella várható értéke egy, vagy annál nagyobb és az üres cellák részaránya maximum 20%. Az azonos kérdéseknél előfordulhat, hogy más változóval történő keresztábránál nem egyezik meg az alapsokaság, mivel különbözik a válaszadók száma.
- A GAP elemzéseknél páros t-próbát alkalmaztunk, ami azokat hasonlítja össze, ahol mindkét opciót kitöltötte a válaszadó, ebből adódóan eltérés lehet a szimpla átlagoláshoz képest.
- A részletes táblákat külön adatbázisban helyeztük el, melyet kérésre minden érdekelt vezető, szakértő számára eljuttatunk.
- A PTE tíz karának (a kutatás folyamán hatályban lévő) megnevezése során az alábbi rövidítéseket alkalmazzuk:
 Állam- és Jogtudományi Kar – ÁJK
 Általános Orvostudományi Kar – ÁOK
 Bölcsészettudományi Kar – BTK
 Egészségtudományi Kar – ETK
 Gyógyszerésztudományi Kar – GYTK
 Kultúratudományi, Pedagógusképző és Vidékfejlesztési Kar – KPVK
 Közgazdaságtudományi Kar – KTK
 Műszaki és Informatikai Kar – MIK
 Művészeti Kar – MK
 Természettudományi Kar – TTK
- A Gyógyszerésztudományi Kar esetében a 2015-ös létrejöttéből adódóan csak az egy éve, azaz a 2017-ben végzetek szerepelnek, ennek figyelembe vételével kell értékelni az eredményeket.

A kutatás eredményeit olyan témakörök szerint mutatjuk be, amelyek mentén az országos és intézményi kérdések logikusan csoportosíthatóak. A könnyebb eligazodás érdekében a kiadvány fejlécében mindig az aktuális fejezet címe található meg.

Az alábbi témaköröket különítettük el:

- alapadatok, a minta összetétele,
- a felsőfokú tanulmányokra vonatkozó információk,
- az intézménnyel kapcsolatos adatok,
- a végzetek munkaerő-piaci státusára vonatkozó információk.

2.3. ALAPADATOK

Ebben a fejezetben az alap-, mester-, osztatlan, hagyományos főiskolai, illetve egyetemi, továbbá FSZ/FOKSZ-képzésben abszolutóriumot szerzettek körét mutatjuk be, a szakirányú továbbképzést és a doktori képzést a 10., illetve a 11. fejezetekben tárgyaljuk.

A 2013-ban, 2015-ben és 2017-ben végzettek teljes körét megkerestük a kutatás során. Az alapsokaság létszámát, az önkéntes válaszadás révén kapott adatbázis elemszámát, és a válaszadási arányt az 1. táblázat tartalmazza. A három vizsgált évfolyam összesített válaszadási aránya 17,90%, azonban évfolyamonként és karonként jelentősebb különbségeket is láthatunk. A vizsgálat idejéhez közelebb végzettek magasabb arányban válaszoltak a korábbi években végzetteknél. A megfelelő reprezentativitást súlyozás révén biztosítottuk.

A válaszadók összetételét táblázatok és ábrák segítségével mutatjuk be kari bontásban, nemre, tagozatra, finanszírozási formára, képzési szintre, lakóhelyre és családi háttérre vonatkozóan.

Az előző évek kutatásaihoz hasonló eredményeket kaptunk a végzettek 14 éves kori lakóhelyére vonatkozóan. A legfőbb vonzáskörzetekből – Baranya, Tolna és Somogy megyék – érkezett a végzettek több mint fele (54,61%), a Budapestről jelentkezők aránya 5,07% (2017-ben 4,16% volt). A jelenlegi lakóhely vizsgálatánál látjuk, hogy a korábbi években megfigyelhető tendencia szerint tovább nőtt a Budapesten élők aránya (21,25%), Baranya megyében maradt a végzettek 32,48%-a, míg a külföldön dolgozók aránya 6,99% (2017-ben 5,78% volt). (A Budapest és főváros arányok az eltérő mintasokaság miatt térnek el, mivel ezekre vonatkozóan külön kérdések voltak a kérdőívben.)

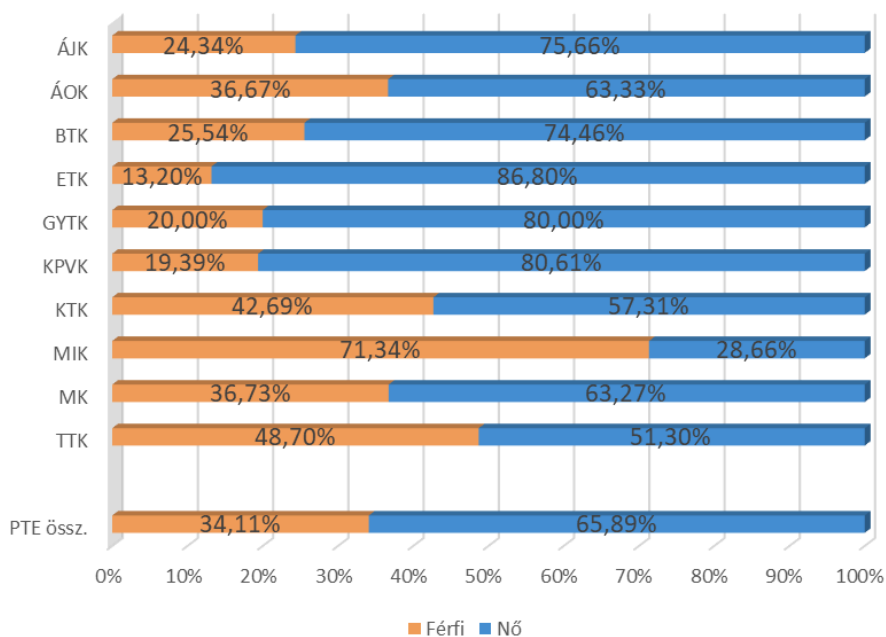
A megkérdezettek szüleinek több mint 30%-a diplomás, ugyanakkor a kari bontás alapján jelentősebb különbségek figyelhetők meg. (5. táblázat). A végzettek 19,10%-ának családjában találunk hasonló szakmai területen dolgozó szülőt, nagyszülőt. A családi hagyományokat legmagasabb arányban a GYTK (40%) és az ÁOK (31,11%) végzettjei követik. (7. ábra)

2.3.1. A minta összetétele

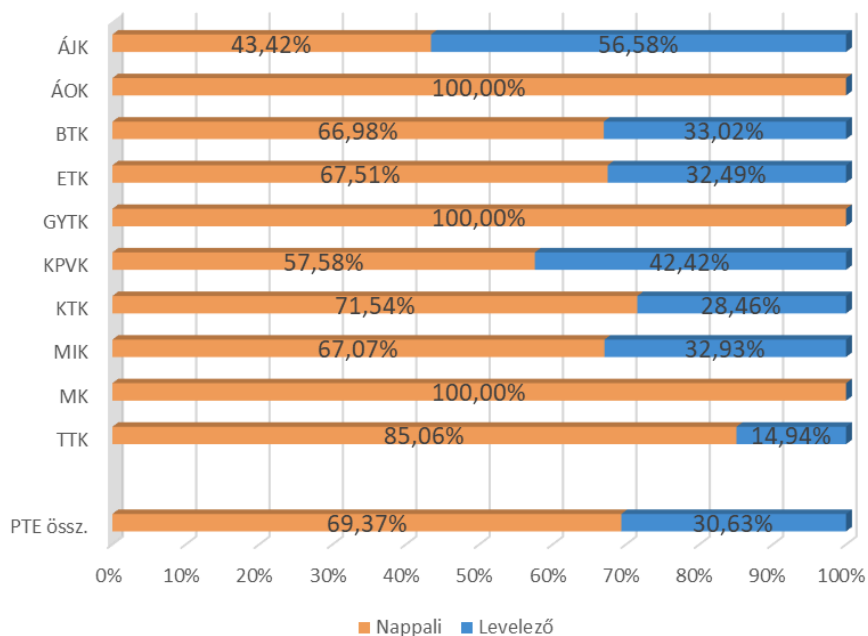
1. táblázat: A minta összetétele

Kar	2013			2015			2017			Összesen		
	Végzettek (fő)	Kérdőívet kitöltők (fő)	Arány	Végzettek (fő)	Kérdőívet kitöltők (fő)	Arány	Végzettek (fő)	Kérdőívet kitöltők (fő)	Arány	Végzettek (fő)	Kérdőívet kitöltők (fő)	Arány
ÁJK	356	53	14,89%	283	54	19,08%	268	43	16,04%	907	150	16,54%
ÁOK	155	17	10,97%	171	26	15,20%	172	26	15,12%	498	69	13,86%
BTK	701	127	18,12%	623	100	16,05%	491	97	19,76%	1 815	324	17,85%
ETK	315	53	16,83%	381	85	22,31%	398	79	19,85%	1 094	217	19,84%
GYTK	0	0	n.a.	0	0	n.a.	29	8	27,59%	29	8	27,59%
KPVK	486	63	12,96%	280	57	20,36%	207	45	21,74%	973	165	16,96%
KTK	554	80	14,44%	480	91	18,96%	376	76	20,21%	1 410	247	17,52%
MIK	284	40	14,08%	278	50	17,99%	350	69	19,71%	912	159	17,43%
MK	87	12	13,79%	90	20	22,22%	94	17	18,09%	271	49	18,08%
TTK	252	56	22,22%	282	53	18,79%	302	68	22,52%	836	177	21,17%
Összesen	3 190	501	15,71%	2 868	536	18,69%	2 687	528	19,65%	8 745	1 565	17,90%

1. ábra: A végzetek nemek szerinti megoszlása (kari bontás) (n=1 554)

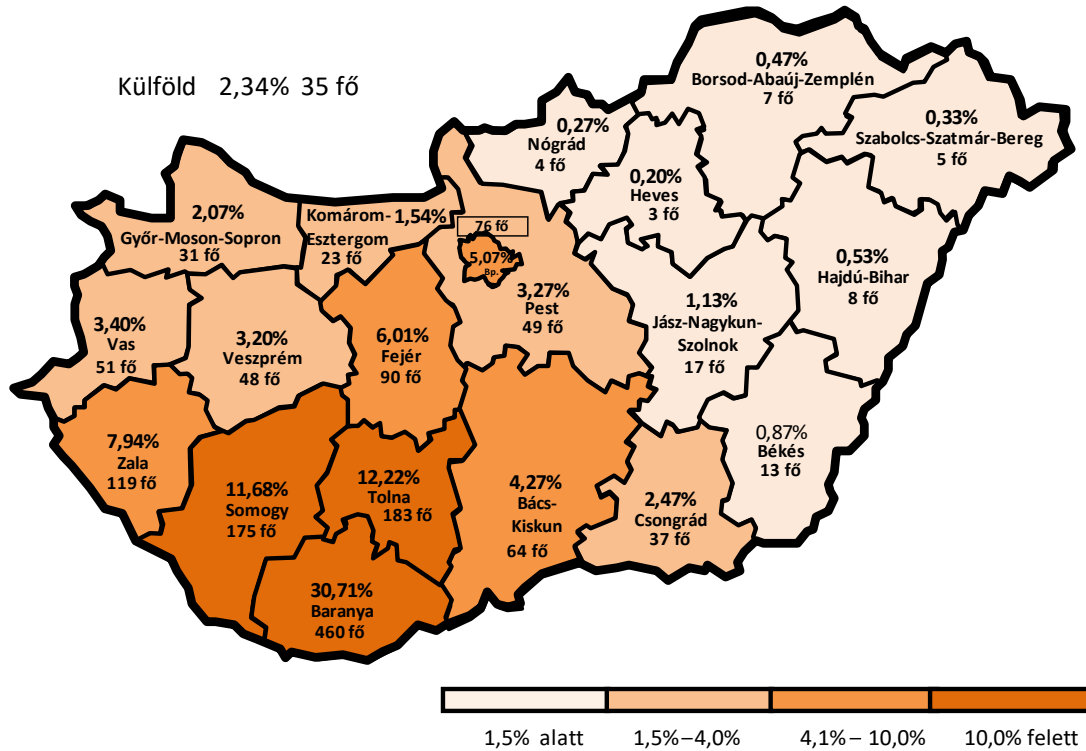


2. ábra: A végzetek tagozat szerinti megoszlása (kari bontás) (n=1 554)



2.3.2. Lakóhely típusa 14 éves korban

4. ábra: A végzettek lakóhelyének megye szerinti megoszlása 14 éves korban (n=1 498)

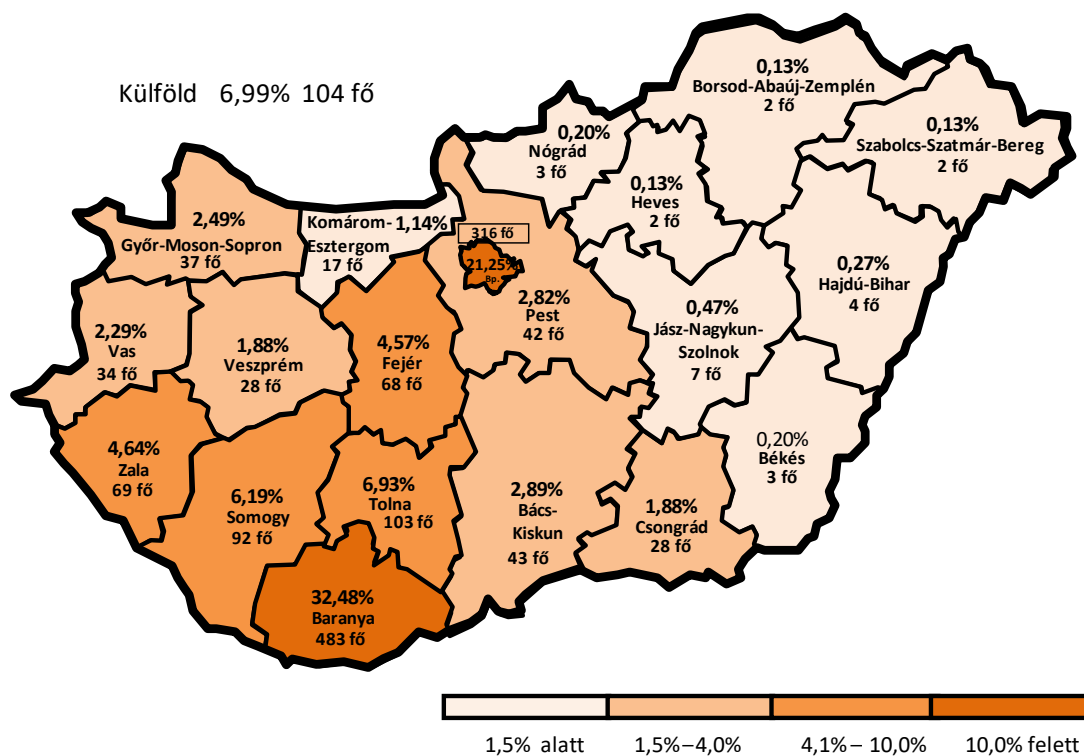


3. táblázat: A végzettek lakóhelyének megye szerinti megoszlása 14 éves korban (kari bontás) (n=1 498)

Kar/ Megye	n	Budapest főváros	Bács-Kiskun	Baranya	Békés	Borsod-Abaúj-Zemplén	Csongrád	Fejér	Győr-Moson-Sopron	Hajdú-Bihar	Heves	Jász-Nagykun-Szolnok	Komárom-Esztergom	Nógrád	Pest	Somogy	Szabolcs-Szatmár-Bereg	Tolna	Vas	Veszprém	Zala	Külföld	Kar össz.
ÁJK	143	7,69%	4,20%	31,47%	1,40%	0,00%	2,80%	4,20%	2,80%	0,70%	0,00%	3,50%	2,10%	0,00%	2,80%	10,49%	0,70%	14,69%	0,70%	0,00%	9,79%	0,00%	100%
ÁOK	91	3,30%	1,10%	24,18%	0,00%	0,00%	6,59%	7,69%	3,30%	0,00%	0,00%	0,00%	4,40%	0,00%	6,59%	9,89%	1,10%	9,89%	7,69%	6,59%	6,59%	1,10%	100%
BTK	312	6,73%	4,81%	24,36%	1,60%	0,64%	0,96%	6,41%	1,92%	0,96%	0,00%	0,96%	1,60%	0,00%	3,85%	15,06%	0,00%	10,58%	3,53%	3,53%	8,65%	3,85%	100%
ETK	188	3,19%	4,26%	21,28%	1,06%	0,53%	2,13%	9,57%	2,66%	0,53%	0,00%	1,06%	1,60%	0,53%	3,19%	12,77%	0,53%	7,98%	5,85%	6,38%	11,70%	3,19%	100%
GYTK	4	0,00%	0,00%	75,00%	0,00%	0,00%	0,00%	0,00%	0,00%	0,00%	0,00%	0,00%	0,00%	0,00%	0,00%	25,00%	0,00%	0,00%	0,00%	0,00%	0,00%	0,00%	100%
KPVK	161	4,97%	4,97%	27,95%	0,00%	0,62%	1,24%	6,21%	0,00%	0,62%	1,86%	3,11%	0,62%	0,00%	1,86%	16,15%	0,00%	21,12%	1,86%	0,62%	3,73%	2,48%	100%
KTK	249	2,41%	3,61%	53,01%	0,40%	0,00%	1,20%	4,02%	2,41%	0,00%	0,00%	0,40%	0,00%	0,00%	0,40%	8,43%	0,00%	12,85%	2,41%	0,40%	6,43%	1,61%	100%
MIK	155	7,10%	8,39%	25,16%	1,29%	0,65%	6,45%	4,52%	0,65%	0,00%	0,00%	0,00%	1,94%	1,29%	7,10%	7,74%	1,29%	11,61%	1,94%	3,23%	7,10%	2,58%	100%
IMK	50	12,00%	2,00%	22,00%	2,00%	2,00%	4,00%	4,00%	2,00%	2,00%	0,00%	2,00%	6,00%	0,00%	2,00%	4,00%	0,00%	2,00%	8,00%	10,00%	10,00%	4,00%	100%
TTK	145	2,76%	2,07%	32,41%	0,00%	0,69%	2,07%	6,90%	3,45%	0,69%	0,00%	0,00%	0,69%	0,69%	3,45%	12,41%	0,00%	13,79%	3,45%	4,83%	8,28%	1,38%	100%
PTE össz.	1 498	5,07%	4,27%	30,71%	0,87%	0,47%	2,47%	6,01%	2,07%	0,53%	0,20%	1,13%	1,54%	0,27%	3,27%	11,68%	0,33%	12,22%	3,40%	3,20%	7,94%	2,34%	100%

2.3.3. Lakóhely a végzetek jelenlegi életvitele szerint

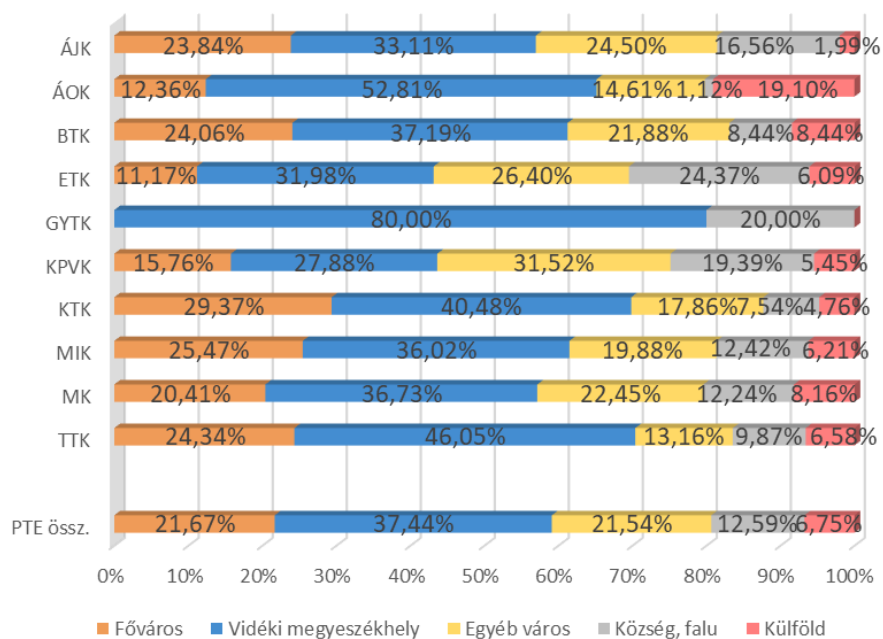
5. ábra: A végzetek jelenlegi lakóhelyének megye szerinti megoszlása (n=1 487)



4. táblázat: A végzetek jelenlegi lakóhelyének megye szerinti megoszlása (kari bontás) (n=1 487)

Kar / Megye	n	Budapest főváros	Bács-Kiskun	Baranya	Békés	Borsod-Abaúj-Zemplén	Csongrád	Fejér	Győr-Moson-Sopron	Hajdú-Bihar	Heves	Jász-Nagykun-Szolnok	Komárom-Esztergom	Nógrád	Pest	Somogy	Szabolcs-Szatmár-Bereg	Tolna	Vas	Veszprém	Zala	Külföld	Kar össz.
ÁJK	145	22,76%	2,76%	31,03%	1,38%	0,00%	2,76%	4,14%	2,07%	0,69%	0,00%	0,69%	2,76%	0,00%	2,07%	7,59%	0,00%	6,90%	0,69%	1,38%	8,28%	2,07%	100%
ÁOK	89	12,36%	0,00%	26,97%	0,00%	0,00%	6,74%	8,99%	5,62%	1,12%	0,00%	0,00%	4,49%	0,00%	4,49%	2,25%	1,12%	1,12%	3,37%	0,00%	2,25%	19,10%	100%
BTK	314	23,89%	4,46%	30,25%	0,00%	0,32%	0,32%	4,14%	1,59%	0,00%	0,00%	0,64%	0,96%	0,00%	2,87%	7,32%	0,00%	5,41%	2,23%	2,23%	4,78%	8,60%	100%
ETK	183	10,38%	3,28%	24,04%	0,00%	0,00%	1,64%	7,65%	4,37%	0,55%	0,55%	0,55%	1,64%	0,00%	3,83%	10,38%	0,00%	2,73%	6,56%	5,46%	9,84%	6,56%	100%
GYTK	5	0,00%	0,00%	80,00%	0,00%	0,00%	0,00%	0,00%	0,00%	0,00%	0,00%	0,00%	0,00%	0,00%	0,00%	20,00%	0,00%	0,00%	0,00%	0,00%	0,00%	0,00%	100%
KPVK	160	15,63%	5,00%	28,75%	0,00%	0,00%	1,25%	5,63%	1,88%	0,00%	0,00%	1,88%	0,00%	0,00%	5,00%	9,38%	0,00%	16,25%	0,63%	1,25%	1,88%	5,63%	100%
KTK	245	29,39%	1,22%	44,90%	0,41%	0,00%	0,41%	1,22%	0,82%	0,00%	0,00%	0,00%	0,00%	0,00%	1,63%	1,63%	0,00%	8,57%	1,63%	0,00%	3,27%	4,90%	100%
MIK	155	25,81%	4,52%	25,16%	0,00%	0,00%	4,52%	3,23%	4,52%	0,65%	0,65%	0,00%	0,65%	1,29%	2,58%	3,23%	0,65%	8,39%	1,94%	3,23%	2,58%	6,45%	100%
MIK	48	20,83%	0,00%	43,75%	0,00%	2,08%	2,08%	2,08%	0,00%	0,00%	0,00%	0,00%	2,08%	0,00%	4,17%	4,17%	0,00%	0,00%	0,00%	0,00%	10,42%	8,33%	100%
TTK	143	21,68%	0,70%	38,46%	0,00%	0,00%	2,10%	6,29%	2,80%	0,00%	0,00%	0,00%	0,70%	0,70%	0,70%	6,99%	0,00%	6,99%	2,10%	1,40%	1,40%	6,99%	100%
PTE össz.	1 487	21,25%	2,89%	32,48%	0,20%	0,13%	1,88%	4,57%	2,49%	0,27%	0,13%	0,47%	1,14%	0,20%	2,82%	6,19%	0,13%	6,93%	2,29%	1,88%	4,64%	6,99%	100%

6. ábra: A végzettek jelenlegi lakóhely típusa szerinti megoszlása (kari bontás) (n=1 487)



2.3.4. Családi háttér

5. táblázat: A végzettek édesapjának és édesanyjának legmagasabb iskolai végzettsége 14 éves korukban. P=édesapa, A=édesanya (kari bontás)

Kar/Édesanya, édesapa legmagasabb isk. végzettsége	n	Legfeljebb 8 általános	Szakmunkásképző, szakiskola	Szakközépiskola, technikum	Gimnázium	Főiskola	Egyetem, tudományos fokozat	Nem tudja, nem ismerte, nem élt	Össz.
ÁJK P	151	7,95%	27,15%	30,46%	3,97%	11,92%	15,89%	2,65%	100%
ÁJK A	150	8,00%	18,67%	21,33%	17,33%	19,33%	14,67%	0,67%	100%
ÁOK P	90	0,00%	8,89%	16,67%	1,11%	18,89%	54,44%	0,00%	100%
ÁOK A	86	0,00%	2,33%	13,95%	5,81%	30,23%	47,67%	0,00%	100%
BTK P	322	6,52%	27,95%	27,33%	7,76%	13,04%	15,53%	1,86%	100%
BTK A	320	10,31%	13,44%	25,31%	15,63%	21,88%	13,44%	0,00%	100%
ETK P	197	6,60%	37,56%	27,41%	5,58%	9,14%	11,17%	2,54%	100%
ETK A	197	7,61%	23,86%	24,87%	17,26%	18,78%	7,61%	0,00%	100%
GYTK P	5	20,00%	0,00%	20,00%	0,00%	40,00%	20,00%	0,00%	100%
GYTK A	5	0,00%	0,00%	40,00%	0,00%	60,00%	0,00%	0,00%	100%
KPVK P	162	7,41%	40,12%	31,48%	4,94%	9,88%	4,32%	1,85%	100%
KPVK A	163	9,82%	21,47%	26,38%	20,86%	16,56%	4,91%	0,00%	100%
KTK P	250	2,80%	22,40%	26,40%	7,20%	16,40%	24,00%	0,80%	100%
KTK A	251	4,38%	12,35%	21,51%	13,94%	23,90%	23,90%	0,00%	100%
MIK P	159	3,77%	21,38%	33,96%	5,03%	14,47%	16,98%	4,40%	100%
MIK A	162	4,32%	15,43%	34,57%	11,73%	22,22%	11,11%	0,62%	100%
MK P	49	4,08%	16,33%	32,65%	8,16%	20,41%	18,37%	0,00%	100%
MK A	49	12,24%	6,12%	22,45%	22,45%	30,61%	2,04%	4,08%	100%
TTK P	154	1,30%	33,77%	31,82%	3,90%	13,64%	13,64%	1,95%	100%
TTK A	155	4,52%	18,71%	26,45%	18,06%	17,42%	14,19%	0,65%	100%
PTE össz. P	1539	4,94%	27,81%	28,59%	5,65%	13,52%	17,54%	1,95%	100%
PTE össz. A	1538	6,96%	15,80%	24,77%	15,73%	21,46%	14,95%	0,33%	100%

7. ábra: A végzetek családjában van hasonló szakmai területen dolgozó szülő, nagyszülő? (kari bontás) (n=1 539)

