

A „Kontaktövezet” program adatfelvételének demográfiai értékelése négy Kovászna, illetve Brassó megyei településre

(Kivonat)

A dolgozat néhány Kovászna és Brassó megyei település cigánynak tartott népességére vonatkozóan végzett demográfiai elemzést. Bölönpaták és Erősd esetében, ahol az alapul szolgáló adatfelvétel majdnem teljes volt, a felvétel kiértékelhetőnek is bizonyult, de Hidvég és Krizba esetében is levonhatóak következtetések. A kiértékelés szempontjai a nemzetiségi és felekezeti összetétel, a nemek aránya, az iskolázottság, a lakásviszonyok, a foglalkoztatottság, a korcsoportok szerinti összetétel voltak.

*

A „Kontaktövezet” program egyebek mellett néhány Kovászna és Brassó megyei település cigánynak tartott népessége adatfelvételét célozta. A vizsgált családok, személyek cigánynak tartották magukat vagy legalábbis környezetük annak tekinti őket. Az így behatárolható népesség saját identitás-opciójának megfelelően ettől függetlenül romának vagy magyarnak vallhatja magát.

Demográfiai szempontból két település, a Bölön (nagy)községhez tartozó Bölönpaták (telep), illetve a Hidvéghöz tartozó Erősd (mindkettő Kovászna megyében) adatfelvétele bizonyult kiértékelhetőnek, ahol az adatfelvétel majdnem teljes volt. Hidvég település és a Brassó megyei Krizba felmérését, bár nem teljes, néhány következtetés levonására elégségesnek találtuk, a megfelelő vonatkozásokat esetükben is kiértékeljük.

1. Bölönpaták

Nemzetiség, felekezet

A különböző időpontban végrehajtott népszámlálásokból általában kiténik az akkori nemzetiségi összetétel; román, magyar, német stb. Ellenben még megközelítőleg sem értékelhető számszerűen a cigányság számának az elfogadható meghatározása. Az elmúlt évek népszámlálásai (Kovászna megye) különböző és nagyon ellentmondó adatokkal jelentkeznek a cigány lakosság összlélekszámáról.

Az elmúlt évtizedekben a megyénk területén végrehajtott népszámlálások alkalmával összeírt cigány nemzetiségűek száma:

A népszámlálás időpontja	Kovászna megye: összesen a cigányok	Bölönpaták	
		lakossága (fő)	ebből: cigány (fő)
1956	3450	600	52
1966	1465	677	–
1977	3522	747	270
1992	2641	1013	28

Bölönpaták összlakosságának felekezetek szerinti megoszlásáról csak az 1992. évi népszámlálás közül adatokat. A 28 cigány lakos felekezetét nem ismerjük: ezeknek a száma belefoglaltatik az alábbi kimutatásba.

Ortodox	412 fő
Református	2 fő
Unitárius	4 fő
Pünkösdistá	578 fő
Egyéb	17 fő

Bölönpatákon a cigánynak tartott lakosság 1999. év végi és 2000. év eleji, a „Kontaktövezet” program részeként elvégzett felmérése demográfiai, gazdasági, társadalmi stb. mutatókkal dolgozott. Az erre az időszakra összesített adatok feltűnően eltérnek a megelőző évek népszámlálási adataitól (nemzetiség, felekezet stb.). Általános megállapítás erre vonatkozólag az, hogy azokban a helységekből, ahol a többségben lakók nemzetisége román, magyar stb., a cigány lakos-



ság egy bizonyos része az illető helység „uralkodó” népessége nemzetiségét (sőt felekezetét) valotta be a számlálóbiztosnak.

A fent említett kutatási időpontban Bölönpatakon 1129 személyt tartottak cigánynak. Felekezetek szerinti megoszlásuk a következő:

Ortodox	112 fő
Unitárius	2 fő
Pünkösdistá	870 fő
Jehova-tanúja	33 fő
Ismeretlen	112 fő

A 112 ismeretlen felekezetűt a pünkösdistá és jehova-tanúi fiatalok (97,5%-a) képezik, akik még nem „értek” meg a megkereszelésre.

Nemek aránya

A két nem számbeli alakulását elsősorban az határozza meg, hogy hány fiú és lány születik. A nemek születéskori aránya nem egyenlő. Az újszülöttek között több a fiú, a két éves gyermekektől kezdve már több a lány. Ezt tapasztaltuk a felmérés adataiból is.

A nemek aránya korcsoport szerint;
1000 férfira jutó nők száma.

Korcsoport	1000 férfira jutó nő
0–9	1053
10–19	1095
20–29	842
30–39	877
40–49	1063
50–59	1095
60–69	963
70 éves és idősebb	1000

Feltűnő, hogy a nemek aránya az egyes korcsoportban különböző, s így a népességben a nemek arányának alakulását – közvetve – a korösszetétel is befolyásolta. A felmérés alapján a falu cigány lakosságának 49,7 %-a férfi és 50,3 %-a nő, vagyis minden 1000 férfira 1012 nő jutna.

Kitűnik a fenti kimutatásból, hogy 20–39 évesek között a férfiak száma jóval meghaladja a nőké.

A korösszetétel grafikus ábrázolása a korpíramis vagy korfa. A mellékelt korfa ábrázolja Bölönpaták falu összlakosságának az 1992. évi népszámlálás adatait korcsoportok és nemek szerint, valamint a cigány lakosság 1999/2000. évi felmérése eredményét.

Bölönpaták (összlakossága) korpíramisa az 1992. évi népszámlálás alkalmával gúla formájú, vagyis fiatal korösszetételű a népessége. Ellenben, és ez nagyon feltűnő jelenség (nyolc év alatt), az 1999/2000. évi felmérés alkalmával a cigány lakosság korpíramisa már urna alakú, azaz öreg, fogyó típusú.

Bölönpaták cigánynak tartott lakossága korcsoportok szerinti összetétele nemenként az 1999/2000. évben.

Korcsoport	Összesen	Férfi	Nő
0–4	148	76	72
5–9	162	75	87
10–14	163	78	85
15–19	124	59	65
20–24	96	51	45
25–29	90	50	40
30–34	76	41	35
35–39	46	24	22
40–44	53	25	28
45–49	46	23	23
50–54	21	12	9
55–59	23	9	14
60–64	27	14	13
65–69	26	13	13
70–74	11	4	7
75–79	4	1	3
80 éves és idősebb ismeretlen korú	6	5	1
	7	1	6
Összesen	1129	561	568

A korösszetétel változásainak egyik összetevője a vándorlás lenne. Sajnos, a felmérés nem tudakolta az „elvándoroltak” vagy „eltávoztak” számát. Ezzel szemben ismerjük az idegen helységekből betelepedett cigánynak tartott népesség számát. Tizenhét helységekből 57 személy költözött be Bölönpatákára.



Ágostonfalváról = 2; Brassóból = 14; Sepsiszentgyörgyről = 3; Buzăuból = 2; Galac = 1; Krizba = 7; Árapatak = 3; Magyarhermány = 2; Fogaras = 1; Vulkán = 1; Lüget = 6; Nagyajta = 3; Olthévíz = 2; Karácsonyfalva = 2; Hete = 2; Kőhalom = 4; Persány = 2.

Az életkor elemzéséhez kapcsolva szükséges még megemlíteni, hogy a cigány nők 14–15 éves korukban már megszülték első gyermeküket. E korcsoportba 30 nő tartozott, és 12-nek (40 %) már gyermeke született. A házaspárok közötti korkülönbség: a férfiek 78 %-a 4–6 évvel volt idősebb, mint a felesége. A férjes asszonyok közel hat százalékánál az életkora 2–7 évvel haladta meg a férjéét. Az 1999/2000. évi felmérés azt mutatja, hogy Bölönpatakon az elmúlt 4–5 évben a születések száma visszaesett. Ennek az egyik oka az elégtelen anyagi helyzet. Bölönpaták aktív, cigánynak tartott lakosságának 98,4 %-a munkanélküli. Az 1129 cigány személy közül csak 464 személy részesül valamilyen formában (pénz) anyagi jövedelemben. Ebből 394 esetet tesz ki a gyermeksegély.

– munkanélküli segélyt kap	1 személy
– állami nyugdíjat kap	54 személy
– gyermeksegélyt kap	394 gyermek
– dolgozik és fizetést kap	6 személy
– mozgássérült segélyt kap	2 személy
– egyéb pénzbeli jövedelem	7 személy

Harminchét családnak nincs pénzbeli jövedelme.

Az 1999. év végén a bölönpatikai cigánynak tartott családok száma 236 volt. Egy család átlag 4,8 tagú volt. Átlagosan egy családra még három gyermek sem jutott. Ezt az alacsony átlagszámot negatívan befolyásolta a 15 egyedülálló „egyszemélyes család” is, valamint az olyan családok, amelyek csak két tagból tevődtek össze (férj és feleség). Nem kevés az „egykés” családok száma sem (26 család). A többgyermekes családok aránya az összes családhoz viszonyítva 70,1 %. A gyermekes családok 41,0 %-ának ötnél több gyermeke van.

Iskolázottság

Bölönpaták cigánynak tartott népességének a kulturális helyzetét az írni-olvasni tudáson

kívül és annál mélyrehatóbban elemezhetjük az iskolai végzettség alapján. Vagyis:

– 4 osztályt végzett	242 személy
– 5 osztályt végzett	46 személy
– 6 osztályt végzett	40 személy
– 7 osztályt végzett	62 személy
– 8 osztályt végzett	118 személy
– 9 osztályt végzett	3 személy
– 10, 11 és 12 oszt. végzett	12 személy

Az írni-olvasni tudó személyek száma 523. A 6 év alatti gyermekeket, valamint az I–IV. osztályt be nem fejező, de tanulmányait folytatókat nem soroltuk az írni-olvasni nem tudók (analfabéta) sorába.

Csoportosítás szerint a cigány népesség „kulturális” helyzete a következő:

– IV–XII. osztályt végzett	523 személy
– óvodába jár ¹	13 gyermek
– nem fejezte be az I–III. osztályt (félbehagyta) ²	55 személy
– kiskorú (6 év alatti)	194 gyermek
– ismeretlen isk. végzettsége	48 személy
– végzi tanulmányait	209 gyermek
– analfabéta	155 személy

1. Az óvodába járó gyermekek száma a kiskorúak (6 év alatti) csoportjába is be van számítva.

2. Az analfabéták összegében szerepel. Lehetséges, hogy ebben a csoportban fél-analfabéták is vannak.

Lakásvizonyok

A lakóház és a lakás, mint az ember legközvetlenebb térbeli környezete érdemel figyelmet. A felmérés, az összlakásokhoz viszonyítva a „kislakások” túlsúlyát mutatja. A lakóházak 44,3 %-a egy „lakószobás”; 46,1 %-a kettő-, 9,6 %-a 3 és 4 lakószobás volt.

100 lakóházra jutó lakók száma 495 személy

100 szobára jutó lakók száma 298 személy

A fenti mutatószámok – a laksűrűség adatai a lakószobák túlzásfoltóságát mutatják, ez az arány kb. két és félszer nagyobb, mint a megye összlakosságának laksűrűsége.

A lakóházak és a lakószobák átlagos lakóterület, a benne lakó személyek számához viszonyítva nagyon alacsony. A lakóházak átlagos területe 12,3 m², és erre a területre majdnem négy személy zsúfolódik össze. A kétszobás lakóházak aránya nagyobb a három tagú családoknál, mint a



kéttagú családoknál. A népesebb (tagú) családoknál már fokozatosan csökken az átlagos lakterület, és minél népesebb a család, annál nagyobb arányban lakik egyszobás lakásban. Ez pedig mind egészségügyi, mind szociális stb. szempontból is kedvezőtlen jelenség.

A kutatások, valamint a vizsgálatok a lakásvizonyokkal kapcsolatosan azt mutatják, hogy az elégtelen lakásnagyság és lakássűrűség a különböző megbetegedésekkel és halandósággal szoros összefüggésben van.

A lakóházak 81,1 %-a rendelkezett villanyvezetékekkel és 43 családnak (19,9 %) volt televíziója.

Foglalkozás

Bölonpatak cigánynak tartott lakosságának az aktív keresőit nem tudjuk meghatározni. Az aktív lakosság 96–98 %-a munkanélküli. Még becslések alapján sem tudjuk megkísérelni az aktív, cigánynak tartott népesség foglalkozási ágak szerinti megoszlás-adatait.

Egyedüli „foglalkozás”, ami kiolvasható a felmérés alapján, az, hogy 37 családnak összesen 49 lova volt. Ez kb. azt jelenti, hogy fuvarozással foglalkoztak, vagy esetleg lovakat tenyésztettek eladás céljára. És ide kívánczik még az is, hogy 13 családnál jegyeztek, összesen 17 szarvasmarhát.

2. Erőd

Nemzetiség, felekezet

Erőd falu nemzetiségi megoszlását illetően az elmúlt évtizedekben végrehajtott népszámlálások adatai nem tükrözték a valóságot. Ez elmondható a környező községek és falvak cigány népessége kapcsán is. (Bölonpatak, Hidvég, Barcaújfalu stb.)

Míg az 1977-es és az 1992-es általános népszámlálás alkalmával Erőd faluban 14, illetve 10 cigány személyt írtak össze, addig az 1999/2000. évi „Kontaktövezet” program családlapos összeírása egészen más számadatot eredményezett. A fenti időpontban a faluban 202 cigánynak tekintett személy adatait vették fel.

A cigánynak tartottak körében a pünkösdista felekezet dominált, 130 személy, az összeírt

népesség 64,4%-a, ezt követi az ortodoxok (23,8%); kilencen jehova-tanúi. Tizenöt személynél nem jelenik meg a felekezetek szerinti megoszlás.

Korösszetétel

Erőd falu, illetve a többi községek, falvak (Bölonpatak, Hidvég stb.) cigánynak tartott népességének korösszetétele jellegzetes különbséget mutat. A vizsgált népesség fiatal korösszetételű, vagyis szaporodó. Az öt éven aluli gyermekek aránya az össznépségghez viszonyítva 37,6%, a 15 éven aluliak aránya 65,4%. A korösszetétel változásának tényezőivel kapcsolatban feltűnő, hogy viszonylag rövid idő alatt változáson fog átmenni. A születésszám néhány éves ingadozásának kihatásai (lásd a mellékelt korpiramist) évtizedeken keresztül gyűrűznek tovább. Például az 1980–85 között születettek száma az előző évekhez viszonyítva 60,0 %-kal esett vissza. Ez a jelenség tapasztalható már az 1970–75-ös években születetteknél is. A harminc évesek és idősebbek arányszáma az össznépségghez viszonyítva csak 10,4%. Viszonyítva a többi faluhoz, ahol a cigánynak tartott népesség családlapos összeírására kísérlet történt, alig egyharmad.

Erőd falu cigánynak tartott lakossága korcsoportok szerinti megoszlása

Korcsoport	Összesen	Férfi	Nő
0–4	79	36	40
5–9	40	18	22
10–14	16	8	8
15–19	9	5	4
20–24	22	8	14
25–29	18	13	5
30–34	7	2	5
35–39	1	1	–
40–44	2	–	2
45–49	–	–	–
50–54	5	3	2
55–59	2	1	1
60–64	2	1	1
65–69	–	–	–
70–74	1	1	–
75–79	1	–	1
80 éves és idősebb	–	–	–



	Lakószobák száma	Területe m ²	Lakószobák területének átlaga m ²
1 lakószobás ház	14	196	14,0
2 lakószobás ház	12	294	24,5
3 lakószobás ház	1	27	27,0

Lakásviszonyok

Erőd falu 202 cigánynak tartott lakója 27 lakóházban, ezen belül 41 lakószobában lakott. A lakószobák összterülete 517 m², vagyis egy lakószoba nagysága (átlag) 12,6 m². Minden négyzetméterre 2,5 személy jutott. Ezek a számok az egészen kis lakások túlsúlyát mutatják.

Az átlagos laksűrűség: a lakószobában lakó személyek számának és a lakóház nagyságának egymáshoz való viszonya.

	Erőd falu összesen 1992. évi népszámlálás	Csak a cigánynak tartottak, 1999/2000
– 100 lakószobára jutó lakók száma	90,9	492,7
– 100 lakóháza jutó lakók száma	245,3	748,1
– lakószobák átlagos nagysága (m ²)	15,1	12,6

A cigány lakosság laksűrűség adatai szembeállíthatók a szociális és egészségügyi szempontból megkívánt normával. Például, ha 1992-ben (Erőd faluban összesen) egy lakóra 16,6 m² alapterület jutott, 2000-ben a cigánynak tartott lakosságnál ez az átlag 2,6 m²!

Társadalmi-foglalkozási összetétel

Az aktív, cigánynak tartott lakosság majdnem háromnegyede (734%) munkanélküli. A felmérés alkalmával csak két személynek volt állandó munkahelye, és négy személy napszámos volt. A családok 61,4 %-a gyermeksegélyből fedezte kiadásait. Vagyis 78 gyermek után kapják a 60 000 lejes segélyt, valamint 13 anya kapott

szülési pótlékot. Az egyik jövedelmező foglalkozás a seprűkötés és kosárfonás. A fiatalok erdei gyümölcsöt és gombát szedtek és a környező községekben, valamint Sepsiszentgyörgyön és Brassóban értékesítették. Nyolc család tartott lovat: ezek kisebb fuvarozással foglalkoztak.

A nyári hónapokban és kora ősszel napszámos munkát vállaltak, nemcsak a falujuk határában, hanem lakóhelyüktől 10–20 km-re is elvándorolva. Kapálást, burgonyaszedést vállaltak. Ilyen esetekben az egész család követte a családfőt.

A foglalkozásuk megoszlása

- állami fizetést kapott 2 személy
- napszámos 4 személy
- egyéb, meg nem nevezett fogl. 11 személy
- gyermeksegélyt kapott: 91 gyermek után

- ebből szülési pótlékot kapott 13 anya
- házvezető 12 személy
- munkanélküli (az aktív lakosságból) 47 személy

A vizsgált népesség kulturális helyzete

Egy nemzetiség kulturális helyzetének mérvadó ismérve az írni-olvasni tudás. A felmérés adatai azt mutatják, hogy a nőknél magasabb az analfabéták száma, illetve aránya. Hasonlóan százalékkal haladta meg a férfiakét. Korcsoportonként vizsgálva, az analfabéták aránya a kor növekedésével emelkedik. A vizsgált népesség kulturális helyzetét az írni-olvasni tudáson kívül és annál mélyrehatóbban elemezhetjük az iskolai végzettség alapján:

- 4 osztályt végzett 23 személy
- 5 osztályt végzett 8 személy
- 6 osztályt végzett 9 személy
- 7 osztályt végzett 4 személy
- 8 osztályt végzett 5 személy
- folytatja tanulmányait 28 gyermek
- analfabéta 32 személy
- ebből: félbehagyta tanulmányait (I–III. oszt.) 7 személy



3. Krizba

Nemzetiség, felekezet

Az utolsó népszámlálások alkalmával Krizba községben a lakosság nemzetiség szerinti szétbontásánál cigány nemzetiségű személy nem szerepelt. Ezeknek a száma román vagy magyar stb. nemzetiségi lakosok számában jelentkezik. Az elmúlt évtizedekben végrehajtott népszámlálások nemzetiség szerinti összetétele a következő volt.

	A népszámlálás időpontja		
	1992	1977	1966
Összesen:	1373	1571	1508
ebből:			
– román	626	748	567
– magyar	570	777	938
– német	7	3	3
– egyéb	170	43	–

A kutatás időpontjában (a 2000. év elején) Krizba községben 390 cigánynak tartott személy adatait sikerült felvenni. Ez az összeg nem tükrözi a községbeli cigány népesség lélekszámát. Több családfő megtagadta az adatok közlését. Becslésünk szerint kb. 25–30 család demográfiai adatai hiányoznak az alábbi adat-sorokból.

A 390 személy közül 203 volt férfi és 187 nő. 1000 férfira 921 nő jutott. Ez általában tükrözi a jelzett nemzetiség nemek szerinti megoszlását. A kutatás alkalmával 83 család demográfiai adatait jelezték. Átlagos családtaglétszám 4,7 személy. Sokkal alacsonyabb az ismert családátlagnál. Ha a családoknak a gyermekek száma szerinti összetételét a családnagysággal kapcsolatban vizsgáljuk, illetve nem vesszük számításba a házaspár gyermek nélkül és b) egyedül álló „család” eseteket, akkor az átlagos családtag szám már 7,1 személy. Az összeírt 83 családból 21 családnak nem volt gyermeke. (Házaspár gyermek nélkül és egyedülálló „család”).

Krizba község cigány lakosságának felekezetek szerinti megoszlása:

Felekezet	fő	%
ortodox	166	42,6
pünkösdista	204	52,3
római kat.	2	0,5
jehova-tanúja	2	0,5
keresztény ¹	16	4,1

1. három család „kereszténynek” vallotta magát, nem nevezte meg felekezetét.

Iskolai végzettség

Feltűnően magas az iskolázott cigányok száma. A felnőtt aktív lakoságnak majdnem 70 %-a, és csak 10 % az analfabéta. A VII., illetve VIII. osztályt 27,2 %-a végezte el. Több személynek az érettségije is megvan. A tanköteles fiatalok közül 71,1 %-a folytatja a tanulmányait.

IV. oszt. végzett	58 személy
V. oszt. végzett	21 személy
VI. oszt. végzett	13 személy
VII. oszt. végzett	41 személy
VIII. oszt. végzett	64 személy
IX. oszt. végzett	6 személy
X., XI. és XII. oszt. végzett	32 személy

Az írni-olvasni tudó személyek száma meghaladja a 230 főt.

A cigánynak tartott személyek közül:

– IV–XII. osztályt végzett	235 személy
– folytatja tanulmányait	67 gyermek
– analfabéta	31 személy

ebből:

– nem fejezte be, félbe hagyta tanulmányait (I–III. oszt.)	18 személy
– iskolába nem járó 6 éven aluli	57 gyermek

(Lásd még az 6. ábrát)

Életkor

Krizba község cigány népességének az életkor szerinti megoszlása a következő:

- gyermekkor 14 éven alul
153 fő, ebből: férfi 78, nő 75
- felnőttkor 15–59 évesig



218 fő, ebből: férfi 114, nő 104
 – öregek, 60 éves és idősebb
 19 fő, ebből: férfi 11, nő 8

Korösszetételt vizsgálva érdekes jelenségre figyeltünk fel, illetve hasonló a bölönpataki cigányok 25–44 év közötti korosztályával. Itt is 100 férfira 73 nő jutott.

Krizba község cigány lakosságának korcsoportok szerinti megoszlása (Lásd még 3. ábra):

Korcsoport	Összesen	Férfi	Nő	100 férfira jutó nők száma
0–4	51	23	28	122
5–9	48	20	28	140
10–14	54	35	19	54
15–19	43	21	22	104
20–24	49	24	25	104
25–29	28	18	10	56
30–34	22	12	10	83
35–39	19	10	9	90
40–44	14	8	6	75
45–49	15	7	8	114
50–54	16	6	10	167
55–59	12	8	4	50
60–64	11	7	4	57
65–69	4	2	2	100
70–74	2	–	2	–
75–79	2	2	–	–
Összesen	390	203	187	92,1

Foglalkozás

– háztartásbeli	99 személy
– goszpodár (?)	43 személy
– nyugdíjas	16 személy
– munkahelye van és dolgozik	26 személy
– munkanélküli	36 személy
– aktív személy, de még nem dolgozott magán vagy állami intézetnél	33 személy
– egyéb és ismeretlen fogl.	13 személy

4. Hidvég

Nemzetiség, felekezet

A „nemzetiség” kérdésre feltételezhetően a valóságosnál itt is kevesebben jelölik meg a „cigányt”. Az elmúlt évtizedekben végrehajtott népszámlálás-adatok alapján Hidvég községben a cigány etnikumhoz tartozó személyek összlétszáma a következő volt:

- az 1930. évi népszámlálás alatt 40 cigányt írtak össze;
- az 1977. évi népszámlálás alatt 112 cigányt írtak össze;
- az 1992. évi népszámlálás alatt 109 cigányt írtak össze;

Az 1999/2000. évi családlapos összeírás alkalmával a Hidvég községi cigánynak tartott személyek száma 583 fő. Az 1992. évi népszámlálási adatokhoz viszonyítva tehát az elmúlt nyolc évben majdnem meghatszorozódott, vagyis 535 %-os gyarapodást mutat, ez évente 67 %-os átlagos szaporodást jelentene. A fenti arányszám az elmúlt nyolc évre nyilván nem fogadható el. Nem magyarázható sem a születések magas számával, sem a tömeges bevándorlással. Az utóbbi szerint csak kivándorlás jellemezte a népesség mozgását. Hidvég község összlétszáma az 1992-es évi népszámlálás időpontjában 1622 fő volt. A cigánynak tartottak létszáma aligha gyarapodott 1700 főre.

1992-ben, a népszámlálás alkalmával Hidvég község 109 cigány etnikumú lakójának felekezeti megoszlását nem ismerjük. Az 1999/2000. évi felmérés alapján az 583 személy felekezeti megoszlása a következő:

– ortodox	442 fő	75,8 %
– adventista	34 fő	5,8 %
– református	15 fő	2,6 %
– katolikus	5 fő	0,9 %
– evangelista	6 fő	1,0 %
– pünkösdistá	15 fő	2,6 %
– baptista	2 fő	0,3 %
– ismeretlen vall.	64 fő	11,0 %

A vizsgált népesség háromnegyed része ortodox vallású, az adventista felekezet aránya majdnem 6 %. A többi felekezetűek aránya 3 % alatt van. Itt szükséges megemlíteni, hogy a vegyes házasságok gyakorisága a cigány kisebbség körében a



legnagyobb Hidvég község közösségében, ahol is a házaspárok 13,4 %-a tartozik e körbe.

A hidvégi cigánynak tartott népesség demográfiai jellemzői

A mellékelt korpíramis arról tanúskodik, hogy amíg Hidvég község összlakosságának a korpíramisa kúp alakú, addig a cigány népesség-nél urna alakú, vagyis fogyó, csökkenő a népesség és öregedési tendenciát mutat. Az 5 év alatti gyermekek számaránya alig éri el a 12 %-ot. Az átlagos családtagok száma 4,3 fő. Természetesen ezt az alacsony átlagot az egy-, illetve a két-személyes „családok” is befolyásolják.

Családtagok száma:

1 személyes családok száma	6
2 személyes családok száma	20
3 személyes családok száma	29
4-5 személyes családok száma	47
6-7 személyes családok száma	22
8 személyes családok száma	11

A felmérés alkalmával a cigány népesség körében a legmagasabb a gyermekkorúak, a 14 éven aluliak aránya: 38,3 %. A 60 éven felülieké 25,7 %.

Hidvég községben az 1992. évi népszámlálás alkalmával az összlakosságához viszonyítva a 14 éven aluliak aránya 23,8 % és a 60 éven felülieké 24,4 %.

Hidvég község cigány lakosságának korcsoportok szerinti megoszlása (Lásd még 4. ábra):

Korcsoport	Összesen	Férfi	Nő
0-4	70	37	33
5-9	77	36	41
10-14	76	36	40
15-19	54	21	33
20-24	69	34	35
25-29	54	25	29
30-34	36	24	12
35-39	26	12	14
40-44	32	21	11
45-49	22	11	11
50-54	15	6	9
55-59	11	8	3
60-64	9	4	5

65-69	4	2	2
70-74	-	-	-
75-79	2	1	1
80 éves és idősebb ismeretlen korú	26	1214	-
Összesen	583	290	293

(A lakosság családi állapota szerinti megoszlását lásd még a 7. ábrán.)

Nemek aránya

Az 1999/2000. évi felmérés alapján 1000 férfitra 1010 nő jut.

Korcsoportok szerint:

0-9 éves fiúra	1014 nő
10-19 éves fiúra	1281 nő
20-29 éves férfira	1085 nő
30-39 éves férfira	722 nő
40-49 éves férfira	688 nő
50-59 éves férfira	857 nő
60-69 éves férfira	1162 nő
70 éves és idősebb férfira	1000 nő

14 éves és idősebb népesség családi állapot szerint:

- nőtlen hajdon	18,7 %
- házas	76,3 %
- özvegy	4,2 %
- elvált	0,8 %

Iskolázottság

A felmérés szerint Hidvég cigánynak tartott lakosságából 18,4 % az analfabéta, ezek közül 2,6 % nem fejezte be az I-III. osztályt.

	Személyek száma	%
IV. oszt. végzett	72	12,3
V. oszt. végzett	40	6,9
VI. oszt. végzett	19	3,3
VII. oszt. végzett	22	3,8
VIII. oszt. végzett	50	8,5
IX. oszt. végzett	8	1,4
X., XI. és XII. oszt. végzett egytemista	29	5,0
tovább folytatja tanulmányait	2	0,3
Összesen	96	16,5



analfabéta	92	15,
szakiskolát végzett ismeretlen	6	1,0
iskolát végzett félbehagyta tanulmányait (I–III. oszt.)	54	9,3
óvodába jár (0–6 éves gyermek)	15	2,6
	93	15,9

(„Félbehagyta tanulmányait” az analfabéták sorában is szerepel. Az óvodások a 0–6 évesek között is szerepel.)

A nyolc általánosnál magasabb végzettségűek körében 17 fiatalnak volt meg az érettségije. Egyetemen két fiatal tanul. Az egyik a brassói műegyetemen (angol nyelv?), a másik fiatal jogot hallgat. Itt említjük meg, hogy az összeírás szerint nemcsak a román és a magyar nyelvet ismerik, hanem 8 személy az angolt/olaszt is középfokú szinten beszéli.

Az iskolaköteles fiatalok közül 46 % tovább folytatja a tanulmányait, és 41,2 %-a befejezte tanulmányait.

Igen feltűnő, hogy a gyermekek több, mint fele iskolai végzettsége nem felel meg életkoruknak, azaz alacsonyabb osztályba járnak, mint ahogy az életkoruk alapján várható lenne.

Foglalkozási összetétel

Hidvég község össznépessége és a cigánynak tartott népesség gazdasági aktivitása tekintetében sajátos különbségek figyelhetők meg. A cigánynak tartottakra jellemző az alacsony aktivitási szint, a bérből és keresetből élők alacsonyabb aránya; a magas munkanélküliség.

Kereset és foglalkozás szerint:

– nyugdíjas	14 személy
– munkanélküli segélyt kap	11 személy
– napszámos	17 személy
– traktorista	3 személy
– dolgozik (bért kap)	17 személy
– mozgássérült nyugdíjat kap	2 személy
– mozgássérült segélyt kap	9 személy

A cigányság negyven százaléka kosárfonással, vesszőseprűkötéssel foglalkozik, és a környező városokban értékesíti.

Nyáron és ősszel a mezőgazdasági munkák beálltával több személy munkát vállal a termőföldeken.

Gazdasági aktivitásban, munkaerőpiaci helyzetében jelentős különbségek tapasztalhatók a hidvégi cigány és nem cigány népesség között. A község összes háztartásainak 11,2 %-ában nincs kereső (1992-ben), ezzel szemben a cigánynak tartott háztartások között 38,8% nem rendelkezik munkajövedelemmel (2000. év eleje), közel minden negyedik család. E családok bevételeit a rászorultsági alapú segélyek, családi pótlék, feketemunka stb. képezheti. Feltűnő a mozgássérültek magas száma, hat személy és ezeknek a gondozója kilenc személy. Ezek pénzbeli segélyt kapnak az államtól.

A munkaerőpiaci helyzetükben iskolai végzettségük, képzettségük, területi struktúrájuk mellett hagyományos munkavállalási szokásaik is megmutatkoznak. Az igen magas munkanélküliség, a nem tanuló eltartottak jelentős aránya miatt a cigánynak tartottak körében egy keresőre általában több, mint négyszer annyi személy eltartása hárul, mint a nem cigány népességben.

A háztartások alapvető tartós fogyasztási cikkekkel való felszereltsége jóval az átlag alatt van. A lakáshelyzet is jellegzetes eltéréseket mutat a község népességéhez képest. Rosszul felszerelt, komfort nélküli lakásokban lakik mintegy 70 százalék, aminek nem lehet magyarázata területi elhelyezkedésük.



**Evaluarea demografică a datelor
obținute cu ocazia programului
de cercetare „Zonă de contact”
în patru localități din j. Covasna
și Brașov**

(Rezumat)

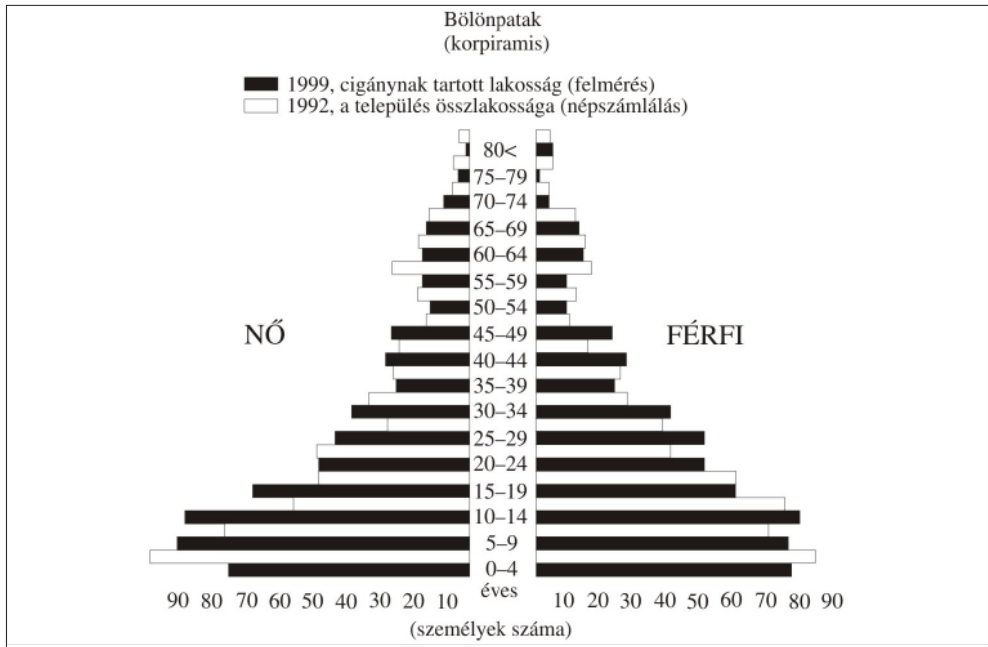
Lucrarea prezintă rezultatele studiului demografic privind populația „considerată romi” din patru localități din județele Covasna și Brașov. În cazurile Belin Vale și Ariușd unde culegerea de date s-a reușit aproape exhaustivă, datele au fost evaluabile, dar unele concluzii s-au putut trage și în cazul celorlalte două localități (Hăghig, Crizbav). Criteriile evaluării au fost naționalitatea și religia, școlarizarea, condițiile de locuit, ocupația, structura pe sexe și pe grupe de vârstă.

**The Demographic Evaluation of
the Data Obtained on Occasion
of the Research Program
„Contact Zone” in Four Places in
the Counties Covasna and
Brașov**

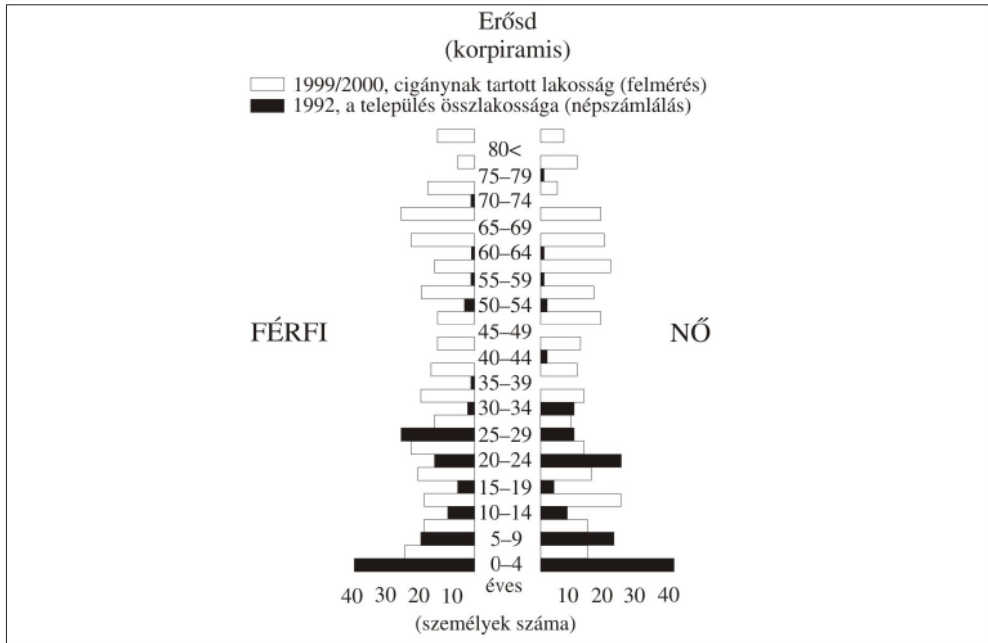
(Abstract).

The paper presents the results of the demographic study on the population „considered Romes” from four localities in the counties Covasna and Brașov. In the cases of B6l6npatak (Belin Vale) and Er6sd (Ariușd) where the collection of data was almost exhaustive, the other data were evaluating, but some conclusions could be drawn also in the case of the other two localities, Hidv6g and Krizba (Hăghig, Crizbav). The criteria of the evaluation were nationality and religion, schooling, the dwelling conditions, occupation, structure on sexes and age groups.



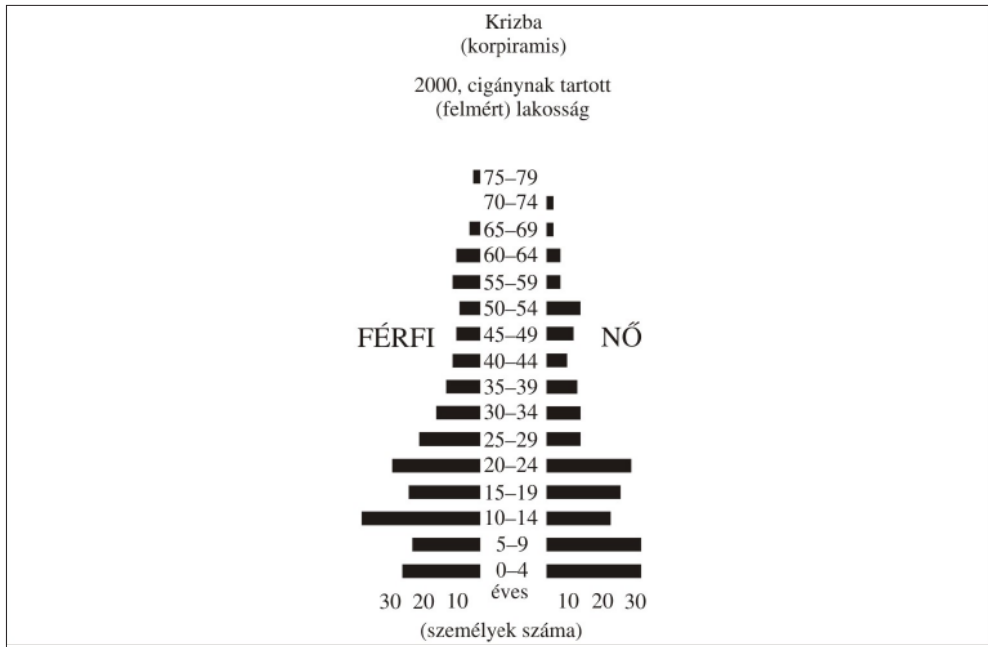


1. ábra

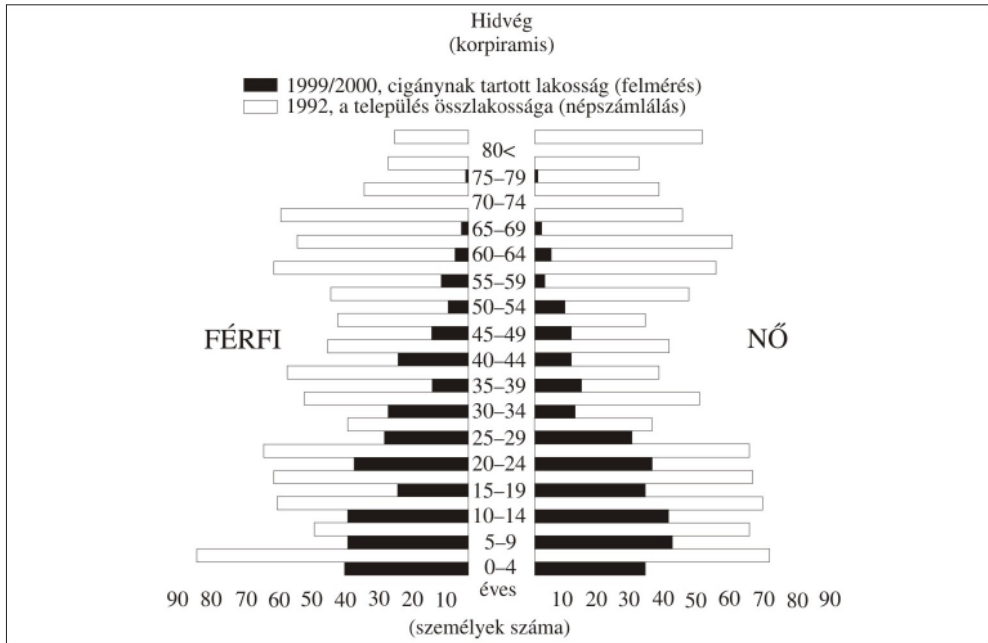


2. ábra



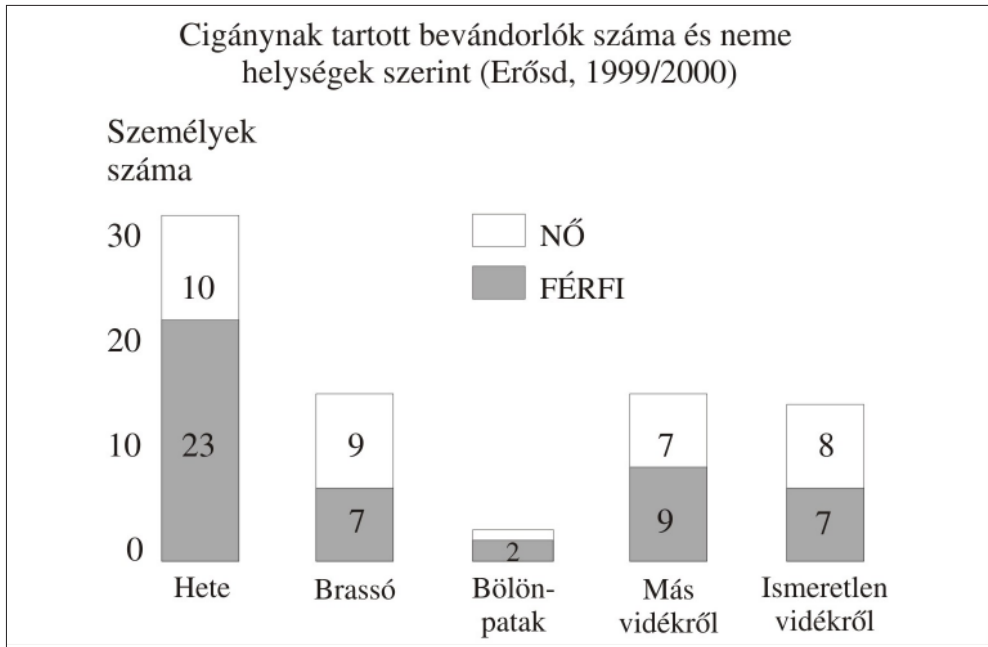


3. ábra

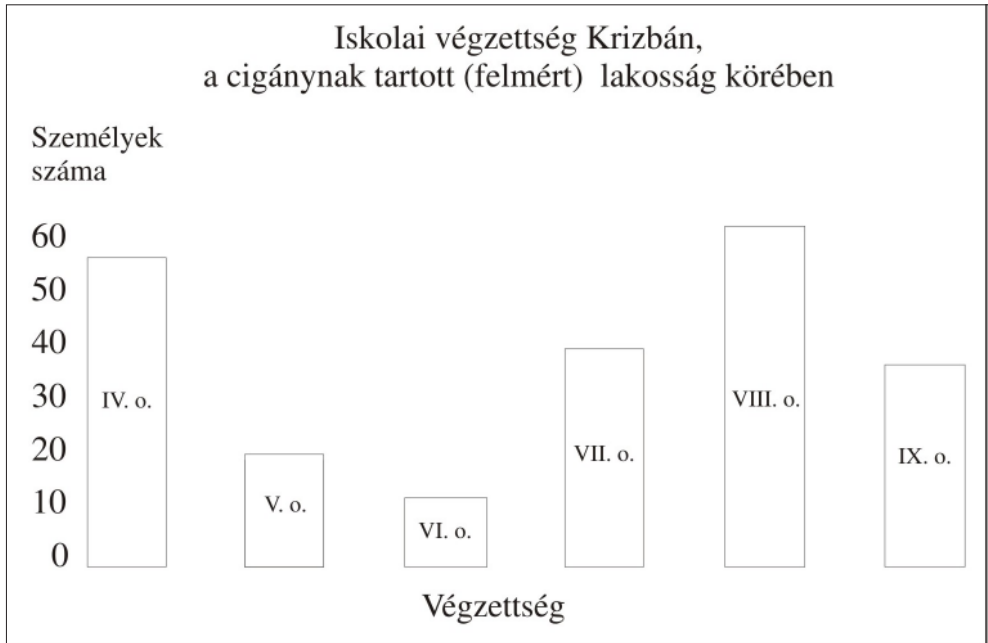


4. ábra



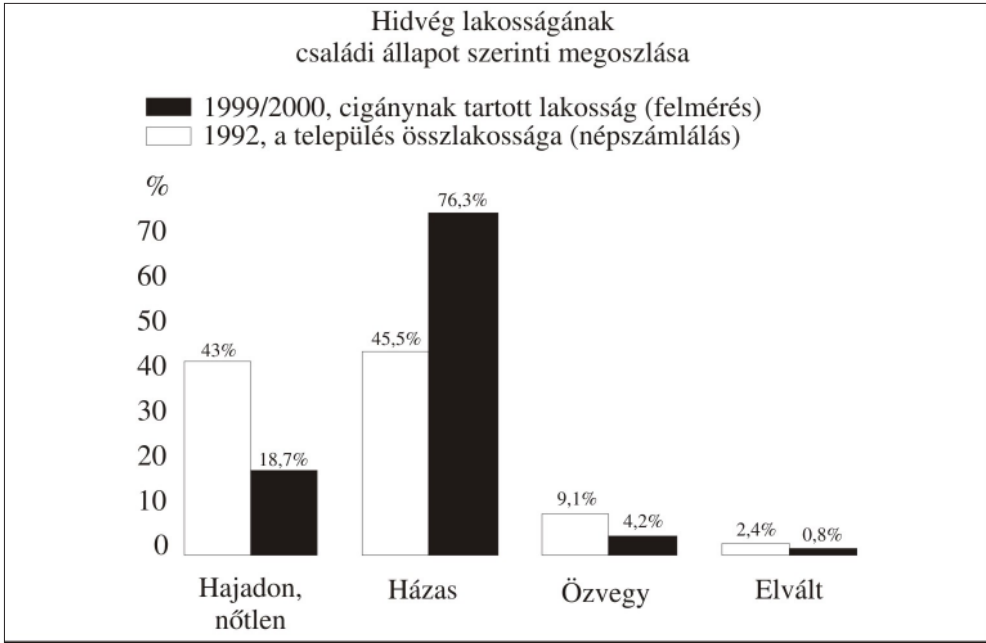


5. ábra



6. ábra





7. ábra

