

Székelyföldi töltésvonulatok 1.

(Kivonat)

A Székelyföldön végigvonuló rejtélyes töltésvonulatok kutatása már a múlt században megkezdődött. A többek által a római Dácia határvédelmi limesének tartott töltésvonulatokról az utóbbi évtizedek régészeti kutatásai igazolni látszanak, hogy a kora középkori Magyar Királyság keleti gyepűinek elemei, a határvédelmi rendszer részét képezik. A mélységben tagolt töltésvonulatok és a mellettük álló mészhabarccsal rakott kőfalú „várak”, erődök a megindult kutatások és az előkerült régészeti leletek alapján a 11. század végére – a 12. század elejére keltezhetők. A két évtizedes terepi kutatómunka eredményeként most először kerül bemutatásra a töltésvonulat és töltésszakaszok részletes leírása és térképe. Első részként a Rika-erdei szakaszt közöljük.

*

Az Árpád-kori Magyarországot legtöbb irányban roppant szélességben erdőrengetegek övezték. A nyugati határ egy részét mocsaras területek biztosították, délen részben nagy folyók képeztek természetes határt.

Az ország határainak védelme a legfontosabb feladatok közé tartozott. Ahol a sűrű erdővel borított hegykoszorú jelentette a természetes akadályt, ott csak az átjárók, szorosok és gerincutak védelmét kellett megerősíteni mesterségesen épített akadályokkal. Ilyen védelmi építmények voltak a kutatások szerint a gerendákból készített torlaszok, sövények, földbe ásott árkok, és mellettük a kiásott földből felrakott töltések. A töltésekre kőrakásokat vagy földdel töltött favázasszerkezeteket, palánkokat emeltek, amelyek az árok feneké és a töltés teteje között több

méteres szintkülönbséget jelentettek, megakadályozva a kintről érkező lovas harcosok átkelését.

A határokon védelemre kiképezett téréseket gyepűnek nevezték. Ahol a hadi vagy közlekedési utak elérték a gyepűt, ott fokozottan védett kapukra volt szükség, ezeket a megerősített országkapukat vaskapunak is nevezték. A gyepűvonal előtt, több napi járóföld szélességben, országválasztó, többnyire lakatlan terület húzódott, a gyepűelve.

A gyepűhatárok, az utak és kapuk védelmét az örök látták el. A rájuk bízott feladat nagy fontosságú volt, elsősorban a székelyeket és besenyőket rendelték a határok őrzésére. Lovas csapataik állandó éber készenlétben, folytonos mozgásban, kerülésben voltak a gyepű mentén. Támadás esetén hírt adtak, jeleztek és keményen ellent kellett álljanak az első támadásnak. A segítség megérkezéséig feltartóztatták a támadót. Az országba betört ellenséget a terep jó ismeretében folytonosan zaklatták és akadályozták az előnyomulásban (TAGÁNYI, 1913; HERÉNYI, 1995; FERENCZI, 1998).

A székelyföldi rejtélyes töltésvonulatokat és kőfalú várakat ORBÁN Balázs kutatta fel és ismertette először, a Székelyföld leírásában. Ezek a töltések északon a Görgényi-havasok nyugati lábainál, patakok által szabdaltnál fennsíkrészekben kezdődnek és a Rabsonné-vára köré csoportosulnak. Földtöltéseket találunk a Firtos-vára közelében is. Az orozs-hegyi Lázról indulva már hegytetőkön, meredek völgyoldalakon, pusztákon, irtványokon, tehát hegyen-völgyön át követhető egy jelenleg 8–10 m széles és 0,5–1,5 m magas töltés, külső, keleti oldalán árokkal. A Nagy-Küküllő jobb völgy oldalán beereszkedő töltés a szemben levő oldal tetején folytatódik és átvágva a völgyeket, a homoródi Lázon át a Kis-Homoród völgyéig követhető. Újabb szakasza fent a Hargita oldalában kezdődik és déli irányba leereszkedik a Vargyas völgyéig, majd a lövétei Lázon követhetjük a Vargyas-szoros tájékáig. A szorostól délre a Persány-Rika hegység keleti oldalán vonul az Olt alsórákosi szorosáig. Ezen a tájon, Erdővidék nyugati szélén a töltésvonulat két oldalán három kőfalú vár, erődítmény helyezkedik el (Kustaly-vára, a Rikai vár, Tepő-vára), rövidebb töltésszakaszokkal övezve. A



fő töltésvonalat az Olt-szorostól délre is tovább nyomozható, ORBÁN szerint egészen a Dél-Persányi-hegyekig (ORBÁN, 1868) (1. ábra). A székely nép a töltésekben „borozdát” (Kakasborozda, Ördögborozda), „árkot” (Ördögárok), „határt” (Országhatár, Fejedelmi méta) vagy „utat” (Ördögút, Tatárút, Rabsonné útja) látott. Több népmonda is fűződik ezekhez az építményekhez.

Az ORBÁN Balázs szerint „székely” váraknak és főleg a (BENKŐ József szerint 1505-ig visszamenően dokumentálható) töltésvonalatoknak, ezeknek a kelet-erdélyi objektumoknak az eredete RÓMER Flóris 1876-os kérdésvetetését követően folyamatosan izgatta a szakmát. 1894-ben TÉGLÁS Gábor négyheti terepmunkával vizsgálta át a terepet, az Erdélyi Múzeum-egylet megbízásából. TÉGLÁS több tanulmányban közölt kutatási eredményeinek végkövetkeztetése az, hogy a töltésvonalat a római Dácia keleti határvédelmére épített limesvonalat, amely a Moldva irányába tartó átjárók biztosításának volt az első vonala (TÉGLÁS, 1895, 1896, 1897 stb.).

A kérdés a '30-as évek elején FERENCZI Sándort is foglalkoztatta, aki nem értett egyet TÉGLÁSSal, inkább ORBÁNNak adott igazat. A Székely Nemzeti Múzeum karolta fel az ügyet – ROEDIGER Lajos is ekkor leltározta ORBÁN vonatkozó helyeit a Székelyföld leírásából, összeállítva (a Barcaságot és Aranyosszéket leszámítva) a vonatkozó szövegrészek corpusát. A kor azonban nem teszi lehetővé a rendszeres kutatást.

PAULOVICSot a '40-es években már csak a párhuzamos római limes-elemek érdeklik, majd hosszú szünet következik.

A székelyföldi, mésszel rakott kőfalú várak alaposabb régészeti kutatását végül FERENCZI István és FERENCZI Géza kezdte meg, az 1970-es évek elején.

A töltésvonalatokról vázlatos térkép is először a FERENCZI testvéreknek a Korunkban, 1972-ben megjelent rövid tanulmányához csatolva jelenik meg. ORBÁN és TÉGLÁS nyomain haladva bejárták a töltésvonalat ismertebb részeit. Felhívják a figyelmet a kutatott területen előforduló gyakori, a határőrzéssel összefüggő helynevekre (Gyepű-patak, Órhegy, Látóhegy,

Les, Kapus, Vaskapu, Lövete stb.) (FERENCZI, 1972). A FERENCZI-testvérek terepbejárásai nyomán lassan kirajzolódni látszott a várakból és töltésekből álló délkelet-erdélyi (székelyföldi) védelmi rendszer képe.

A Korunkban megjelent térkép 1974-ben került a kezembe és meglepődve láttam, hogy az általam jól ismert (jobbára ORBÁN és TÉGLÁS által is ismertetett) Vargyas-környéki töltések nem jelennek meg ezen, illetve a szerzők a Rika vízvázalásztóján található, ORBÁN Balázs által leírt rövidebb töltésszakaszok irányából kikövetkeztetett, közel folytonos vonulatot jeleznek térképvázlatukon. Jó évtizeddel később, 1986-ban ismerkedtem meg a FERENCZI testvérekkel. Miután ismertettem a töltésvonalat erdővidéki szakaszaira vonatkozó kutatási eredményeimet és az időközben terepmunkám alkalmával a földtani térképre is feltett töltésvonalrész, közös kutatási tervet szőttünk, majd az elkövetkező években sikerült a Rika keleti szegélyén húzódó folytonos töltést tovább nyomozni. Bebizonyosodott, hogy a vízvázalásztón nincs folytonos töltésvonalat, csak rövidebb szakaszok. Közös kutatóutak és táborok alkalmával többször bejártuk és először 1:75 000-es régi katonai térképre rajzoltuk be a töltésvonalat, majd szerre egyre pontosabb, nagyobb léptékű térképezés is történt. Sikerült az Olt alsórákosi szorosától délre is azonosítani és követni a töltésvonalat folytatását 10 km hosszúságban az apácai-datki erdőben (2. ábra). Néhány keresztmetszetet is készítettünk a töltés és az árok szerkezetének és felépítésének a vizsgálatára (FERENCZI, 1993; FERENCZI-DÉNES, 1994; DÉNES-FERENCZI, 1995) (12. ábra). A közelmúltban az erdővidéki kora-középkori várak (Rikai vár, Tepő-vára) kutatásával párhuzamosan elkészült az Olt alsórákosi szorosa és a Vargyas-szoros közötti töltésvonalat és a melléktöltések nagyléptékű (1:5000) térképezése és szelvényezése. Ezt a munkát szeretném a jövőben kiterjeszteni az egész székelyföldi töltésvonalatra. Nyomvonalának részletes leírását, a szakaszokénti térképezés után folytatásokban közlöm a jelen kiadványban. Nyomdatechnikai okokból a részletes és nagyméretű, 1:5000-es térképlapokat nem lehet megjelentetni. Ezeket a Székely



Nemzeti Múzeum térképtárába helyezem letétbe. Írásomhoz csatolva 1:25 000-es léptékű, egymást átfedő térképlapokon jelenítem meg a töltés-vonalatot.

A Vargyas-patak sziklaszorosa és az Olt alsórákosi szorosa közötti töltés-vonalat és töltésszakaszok leírása

A Vargyas-szoros bal völgyoldala felett elterülő Kőmezején, az elpusztult Árpád-kori település (Varjas?) helyét jelző, ma Tatárkápolnának nevezett templomromtól nem messze, a Mál sziklasarkától a Pipások dombja kiemelkedő, sziklás oldaláig húzódik a 350 m hosszú Tatársánc nevű töltésszakasz. Árka kelet felől helyezkedik el. Töltése a Mál felől számított 200 m-nél megtörik délnyugat felé. Itt a töltésben és árokban egy rövid megszakítás látható, majd 150 m után eléri a domb lábát. A Pipások dombján, a Wietenberg és dák település rétegei felett kora-középkori régészeti leletek is előkerültek a kutatások alkalmával.

A Vargyas-szoroson alul, az Alsó Mál (929 m) tetejétől délkelet felé egészen a Gyökeres-tetőig (704 m) és onnan be a Fehér-patakba, kelet felé nagyon meredek, sziklás hegyoldal jelent természetes akadályt, így ide nem készítenek mesterséges védelmi vonalat.

A fő töltés-vonalat, kb. 400 m-re a szoros felé vezető erdőkitermelő autóúttól, a Fehér-patakából indul jól követhetően fel a hegyoldalon, erdő között. A tető után kezd ereszkedni, ahol erdei szekérutak keresztezik, majd egy hajlás laposabb részén, kis tisztás belső szélét érinti, aztán lereszkedik a Megyes-patakba. A két patak közötti szakasz hossza 585 m.

A patakon túl nem találtuk folytatását. Innen a Kerekhegy-patakáig közbeékelődik a Kerekhegy (812 m) piramis alakú tömbje, melynek keleti, a Vargyas vize felé néző oldala sziklás meredek. Ezen a részen valószínűleg nem is építettek töltést, mert a terep elég védelmet biztosított.

A Kerekhegy-pataka jobb partjától, alig fél kilométerre az erdő szélétől tovább követhetjük a töltés-vonalatot, fel a meredek oldalon. Kezdeti délkeleti irányba ívben visszakanyarodik délnyugatra, követve a Gódra-patak bal oldalán húzódó, felfelé tartó hegyhátat. Mindenhol jól nyomozható

és követhető. A Zobor-tetőtől (893 m) nyugatra éri el az erdő szélét, majd befelé kezd ereszkedni a Szármánymezőnek nevezett pusztán. Ezen a szakaszon látszik a legszebben, a terepszintből közel 1 m-re kiemelkedő, 8–10 m széles töltése messzire ellátszik déli irányba. Egy árokfej hajlásán áthaladva bereszkedik a Szármány-patakába (3. ábra). A karsztforrás mellett átmegy a patakon, majd fiatal erdőben kiemelkedik a Lencsés-domb (834 m) előtti hegyháton levő pusztára. A szekérút mellett 1989-ben átvágást készítettünk, melyben kettős árok tűnt elő. A töltésben szépen kirajzolódott a téglapirosra égett, nagyobb faszéndarabokkal körülvett töltésmag.

Tovább a töltés átmegy a Lencsés-patakon, majd a túlsó oldalon felkapaszkodik a Sűgő-tető (835 m) karsztos dolinákkal lyuggatott oldalára. Elhalad a Nagydolina keleti peremén. Követése nem okoz gondot, hiszen jól láthatóan kiemelkedik a térszínből. Ritkás erdőben lankásan ereszkedik, szekérút halad rajta. Megközelíti a Sűgőlik-barlang bejáratát, majd átvágja a dolinás szárazvölgyet és a Lencsés-patak meredek völgyoldalának peremén, szinte az erdő szélén megy tovább, a tisztás déli csücskéig, ahol véget ér. Irányában, a Sűgő- vagy Feketehegy-patakába igen meredek, mészkősziklás oldal szakad le. A patak túlsó oldalán, alig 170 m-re a Lencsés- és Sűgő patakok egybeszakadásától indul a töltés tovább. Bükkerdőben követhetjük felfelé, majd a hegyorra után leereszkedik egy árokba. Az erdei utak bevágásaiban jól megfigyelhető a kiegészített réteg. Az ároktól tovább nehezen követhető a bozótos oldal peremén és 200 m után leér egy szekérútba. Az úton túl még 30 m-t haladhatunk rajta, majd egy suvadásos rész következik, ahol a töltés elpusztult. Irányát tartva, a suvadáson túl, lefelé ereszkedve, a következő erdei úttól, egy kis tisztáson kívül már felismerhető. A töltés teste ellaposodott és helyenként csak az égett, piros szemcsék segítségével lehet nyomvonalát azonosítani. Szintesen jön elő az erdőben, majd belet az oldalon. Rövid szakaszon szinte semmi sem látszik belőle. Tartva irányát, újra rátalálunk és most már jól láthatóan bereszkedik a Hagymás-patakába. A patakból kifelé, a legelőn 150 m hosszan kettős töltés húzódik. Az itt ácsott



metszetben (1994) a téglává égett, piros töltés-mag mögött elszenesedett, félbe hasított cserefa rudakból készített faszerkezet lenyomatát találtuk meg. Az ásásban egyetlen korongozott kora-középkori cserépedénytöredék volt. Az országúton túl folytatódik a töltés, azonban itt a kettős gázvezeték lefektetések alaposan széttúrták. A terepet tovább a mészkőbánya törmelékhalmozai borítják. Eredetileg a töltés nekifutott a hajdani Hagymáskő egyik sziklabordájának.

A Hagymáskő (745 m) tetejéről indul tovább a töltés déli irányba. A hegynyaktól szépen látszik és könnyen követhető az erdő között a nyugatra levő pusztá szélétől kissé bennebb. Egy árok után a Csúzlík pusztá keleti szélén halad. Ezen a szakaszon 1996-ban készítettünk átmetszést. Az árok előtt, a keleti oldalon alacsonyabb töltés van rakva. A Kő-patak felőli egyik szekérút mélyebb bevágásában vastag, elszenesedett cserefa gerenda maradványai rejtőznek a vékony gyepréteg alatt. A pusztától erdőben ereszkedik be a töltés a Kő-patakba, majd kifut a túlsó oldalon, érinti a Kereknyárorra-pusztá sarkát, majd egy árok után megkerül egy árokfejet és kiér a hegyháton haladó erdei útba. Innen a meredek oldalon leszáll a pusztára, áthalad rajta, majd a Rika-patak felé meredeken leszakadó tereplépcső peremén ereszkedik le és elenyészik (4. ábra). Folytatását a volt rikai országúttól kezdődően követhetjük tovább. Széles töltése jól látható az útról. Az úttól 200 m-re 1990-ben készítettünk átvágást, amelyben elszenesedett, hasított deszka és oszlop maradványokat és egy korongozott, párhuzamos vonallal díszített cserépedénytöredéket találtunk. A töltés könnyen követhető a kaszálókon kifelé. Elérve a bozótosabb terepet, nyomozása körülményesebb, de nemsokára az erdő szélétől kezdődően meredeken halad felfelé a Rika és a Sós-kút patakok közötti hegygerincre. Ezen a gerincen haladt az innen 1 km-re, keletre levő rikai kora-középkori erődítmény-együttestől (Rikai vár, Attila-vára) errefelé tartó középkori közlekedési út. A töltés keresztbe vágja át a hegyháta, majd a terep szintjét követve félkörben előkanyarodik a Sós-kút-patak meredek völgyoldalának peremére.

A patak túloldalán találjuk meg folytatását. Az erdészeti határjelről kezdődően erdő között halad kifelé a töltés a Kissomos (671 m) mögötti legelőre. Átvág egy árokfejet, majd jól láthatóan emelkedik ki a tetőre. Töltése (10–12 m széles) és árka gyönyörűen látható. A tetőn átugrik egy mészkősziklák és követi a gerincet, felmegy a Szilas-tetőre (710 m), majd leereszkedik a nyeregbe és áthalad a Lapias hegyorrán. A szekérúttól nem messze 1994-ben készítettünk metszetet. Tovább haladva befelé tart a töltés, átmegegy egy kisebb patakon, majd a tisztáson ereszkedik befele és az erdőben folytatódik. Átvágja a Szilas-patak egyik mellékpatakát, utána a Szilas-patakot és az erdei autót. Ettől a ponttól, ahol az út szélén felfedezhető az égett réteg, bozótos, meredek oldalon kapaszkodik felfelé, déli irányban egy keskeny gerincen. Nem nagyon látható a töltés, de az alig néhány lépés széles gerincről nem lehet letérni. A 729 m-es magaslat után egy hajlás következik, majd a 781 m-es magaslat, ahonnan kevésbé visszaereszkedik, majd feljut a Kárhágó-fejére (823 m) (5. ábra).

A hajdan országútnak használt gerincúttól délkeleti irányba halad tovább a töltés az erdőben, lefele a Kárhágó gerincének a keleti peremén, ahonnan meredek lejtő szakad le a Szép-patak felé. Helyenként az árkot csak párkány helyettesíti vagy az árok a nyugati oldalra kerül át. Az égett réteg és a faszéndarabok több helyen előbukkannak a töltés lepusztult testéből. A 671 m-es kiemelkedés után, amikor a töltés eléri az Olt felé néző meredek lejtő szélét, megszűnik és folytatását nem találtuk meg (6. ábra).

Az azonosított és lejáró töltésvonalat (Kakasborozda) összhossza a Vargyas patak szorosa és az Olt alsórákosi szorosa között 18,5 km.

További töltések

A Kustaly-tető (751 m)–Csúzlík–Likat–Gyepűbükke–Heveder-tető (814 m) délkelet-északnyugat irányú hegyháton Csúzlíknál halad át a fő töltésvonalat. Innen északnyugatra 3 km-re találjuk Kustaly-várát (FERENCZI, FERENCZI, 1998). A vár előtt keletre, 1 km-re, a Hagymás-tető felé tartó gerincen 180 m hosszú, a Likat felől jövő gerincen 380 m hosszú, ároktól árokig tartó,



a főtöltés méreteivel és jellegével megegyező töltésszakasz húzódik. A Kustaly-vára keleti oldala előtt közvetlenül egy 200 m hosszú mély árok és töltés vágja át a hegynyakat (11. ábra).

A Rika-tetőn (708,5 m), a régi országotat is átvágó, nyugati felén ásott árokkal 1150 m hosszú töltésszakasz látható a vízvázalstó gerincen, amelyet Országhatárnak vagy Fejedelmi métának neveznek (10. ábra).

A Rika és Sós-kút patakok közötti kelet–nyugat irányú hegygerincen a fő töltés-vonulattól 1 km-re keletre találjuk a bőséges kora-középkori régészeti anyagot szolgáltató, mészhabarccsal rakott Rikai várát és a Hegyes-tetőn (680 m) állott, Attila-varának nevezett kőtorony nyomait. A Hegyes-tető csúcsát körbeölelő töltés beereszkedik a Sós-kút-patak felé, 350 m hosszú-ságban. A hegynyeregben lévő romtól nyugatra 150 m-re, a tetőtől a Rika-patak felé 120 m hosszúságú töltésszakasz ereszkedik befelé az árokig (BORDI, DÉNES, 1999, 2000) (7–8. ábra). A Hegyes-tető–Fehérkút-tető–Közbérc feje (787,8 m) közötti hegygerincen az Írott-kő előtt hármastöltés húzódik keresztbe a gerincen (160 m, 100 m, 150 m) (9. ábra).

A Kárhágó-fején (823 m) áthaladó főtöltéstől nyugatra 250 m-re a keskeny gerincet egy 70 m-es árok vágja át. Tovább, 1 km-re nyugatra, a Kövesdomb (803 m) előtt ároktól árokig tartó, kb. 2,5 m magas töltés húzódik keresztben a gerincútra („Országútja”). Hosszúsága 270 m. Innen 2 km-re emelkedik a rákosi Tepő (819,7 m) piramis alakú mész-kösziklája. Ennek csúcsán állott a mészhabarccsal rakott kőfalú Tepő-vára (DÉNES, BORDI, 1998).

Köszönetnyilvánítás

A terepi kutatásokat, felméréseket és térképek (1:5000-es lépték) elkészítését a PRO RENOVANDA CULTURA HUNGARIAE Alapítvány Történelem–Földrajz Szakmai Kollégiuma (Budapest) támogatta, amelyért ezúton szeretném köszönetemet kifejezni.

Irodalom

- BORDI Zs. Loránd, DÉNES István (1999): **Régészeti kutatások a Rika-erdő kora-középkori erőrendszerében.** ACTA (SICULICA) – 1998, 1. Köt., p. 175–188, Sepsiszentgyörgy.
- BORDI Zs. Loránd, DÉNES István (2000): **A Rika-erdei kora-középkori erődtípusok 1999. évi régészeti kutatása.** ACTA (SICULICA) – 1999, 1. Köt., p. 229–240, Sepsiszentgyörgy.
- DÉNES István, BORDI Zs. Loránd (1998): **Az alsórákosi Tepő-vára.** ACTA (SICULICA) – 1997, 1. t., p. 235–244, Sepsiszentgyörgy.
- DÉNES István, FERENCZI István (1995): **Investigarea unei porțiuni de limes din estul Daciei Intracarpătice,** Acta Musei Napocensis, 32, 1, Cluj.
- FERENCZI Géza, FERENCZI István (1972): **Székelyföldi gyeptők (Megoldódóban a rikai töltésvonalat rejtélye),** Korunk, 1972/2.
- FERENCZI István (1993): **Székelyföldi töltésvonalatokról,** Hazanéző, IV. évf., 1. szám, p. 4–10, Korond
- FERENCZI István, DÉNES István (1994): **Udvarhelyszéki töltésvonalatokról (Adalékok Erdély Szent László-kori határvédelmének kérdéséhez),** A Zürichi Magyar Történelmi Egyesület Első (Székelyudvarhelyi) Övezeti Történelem-találkozó Előadásai és Iratai, p. 85–106, Budapest–Zürich.
- FERENCZI István (1998): **A gyeptő fogalmáról meg néhány hozzá fűződő kérdéscről,** Hazanéző, IX. évf., 2. szám, p. 4–7, Korond
- FERENCZI István, FERENCZI Géza (1998): **A kora középkori kelet-erdélyi mész-habarcskötésű várak kérdéséhez.** ACTA (SICULICA) – 1997, 1. köt., p. 216–222 (IV. A homoród-oklándi Kustaly-vára), Sepsiszentgyörgy.
- HERÉNYI István (1995): **Az avar, frank, magyar gyeptőrendszer 800-tól 1242-ig.** A Zürichi Magyar Történelmi Egyesület Második (Komáromi) Övezeti Történelem-találkozó Előadásai és Iratai, p. 59–69, Komárom–Komárno–Zürich
- ORBÁN Balázs (1868): **A Székelyföld leírása történelmi, régészeti, természetrajzi s népismereti szempontból,** I. köt. (Udvarhelyszék), p. 68, 88, 94, 104, 129, 131, 136, 139, 158, 209, 232–233, 234, Budapest.
- TAGÁNYI Károly (1913): **Gyeptő és gyeptőfelve,** Magyar Nyelv, 9, p. 98–100, Budapest.
- TÉGLÁS Gábor (1895): **Dák várak Udvarhelymegye keleti és éjszaki hegyvidékeiben,** Erdélyi Múzeum, XII. köt., V. füz., p. 237–247, VI. füz. 312–319, Kolozsvár
- TÉGLÁS Gábor (1896): **A rómaiak végvárai a Hargita-hegység alján s a keleti határvédelem czélya és rendszere,** Erdélyi Múzeum, XIII. Köt., VIII. füz., p. 384–389, IX. füz. 416–427, Kolozsvár.
- TÉGLÁS Gábor (1896): **A Limes Dacicus két Küiküllő és Olt közötti részlete Udvarhelymegye éjszaki és keleti hegysegeiben Oroszfalutól Alsó-Rákosig.** Archaeológiai Közlemények, XIX. köt., p. 5–54, Budapest.
- TÉGLÁS Gábor (1897): **A két Küiküllő völgyfejénél látható római végvárak és határtöltések viszonya Dácia katonai és tar-**



tományi székelyeihez. A hunyadvármegyei Történelmi és Régészeti Társulat VIII-ik Évkönyve az 1893–1896 évekről, p. 53–59, Déva.

Valuri medievale în Secuime 1

(Rezumat)

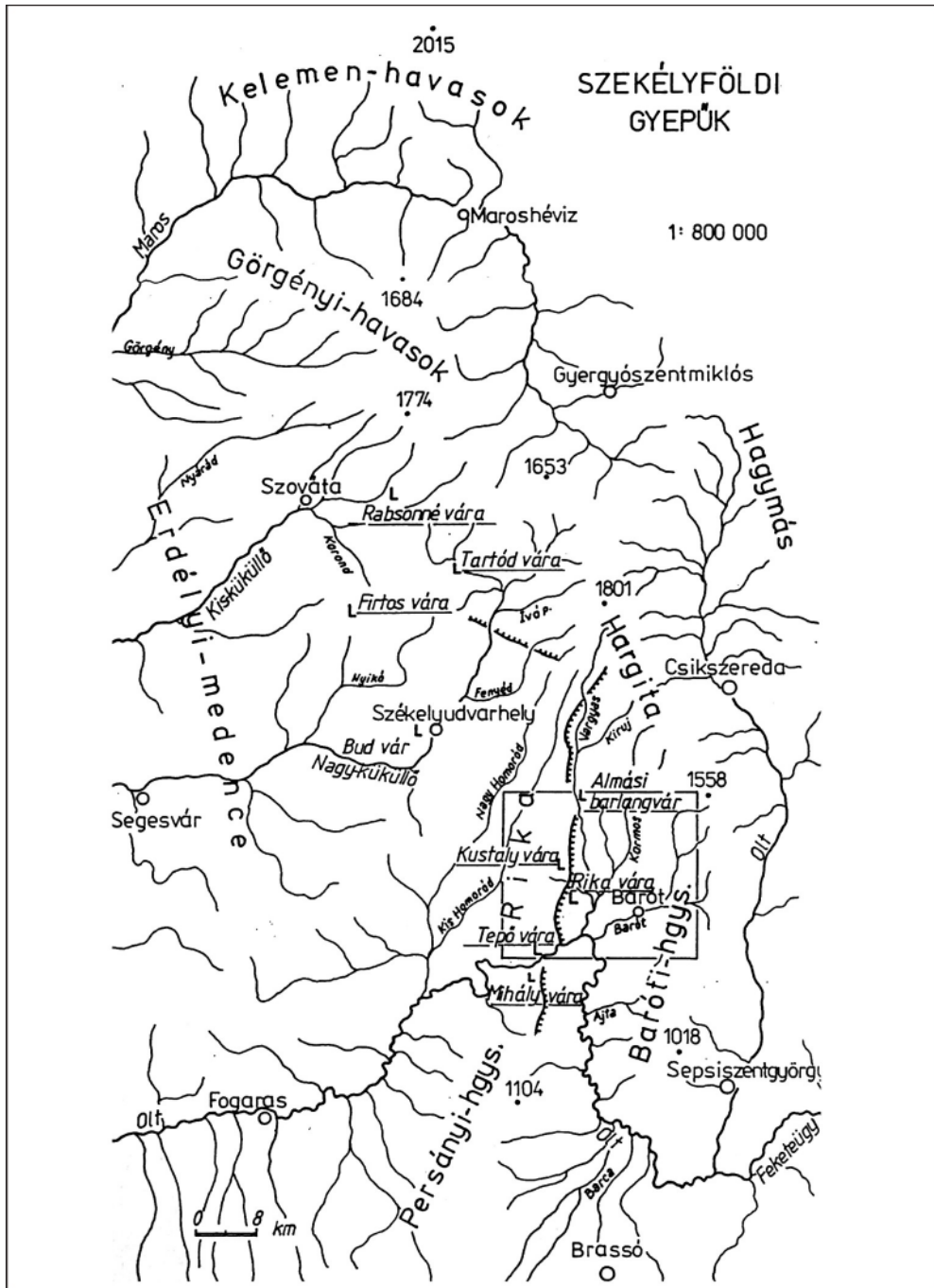
Autorul începe să prezinte prima descriere (inclusiv harta) detaliată a sistemelor de apărare constituite din valuri de pământ și piatră existente în Secuime. Acest sistem de apărare a fost întărit cu „burg”-uri construite din blocuri de piatră legate cu mortar din var stins. Cercetările arheologice efectuate în ultimul sfert al secolului nostru au confirmat că aceste obiective se pot data la sfârșitul secolului XI și începutul secolului XII.

Middle Age's Vallums in Székelyföld 1.

(Abstract)

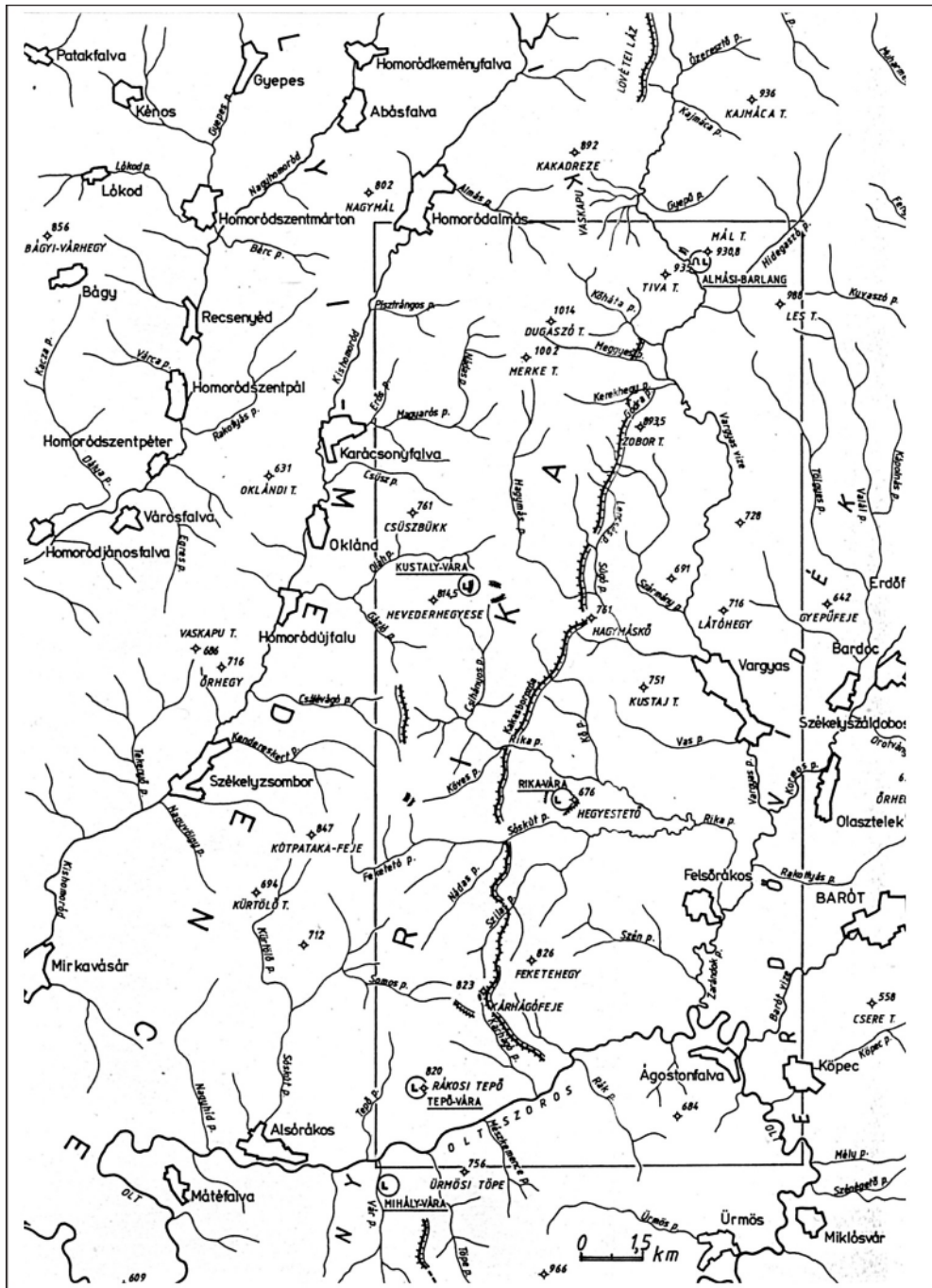
The author presents from the first time a very accurate description and maps of the vallum-systems from the Székelyföld, made of the soil (dirt) and the rocks. These vallums were fortified by forts built of rocks with hot lime and were important parts of the border defence system of the Hungarian kingdom. The archaeological researches from the last quarter of our century confirmed that these vallums can be dated at the end of the 11th and beginning of the 12th century.





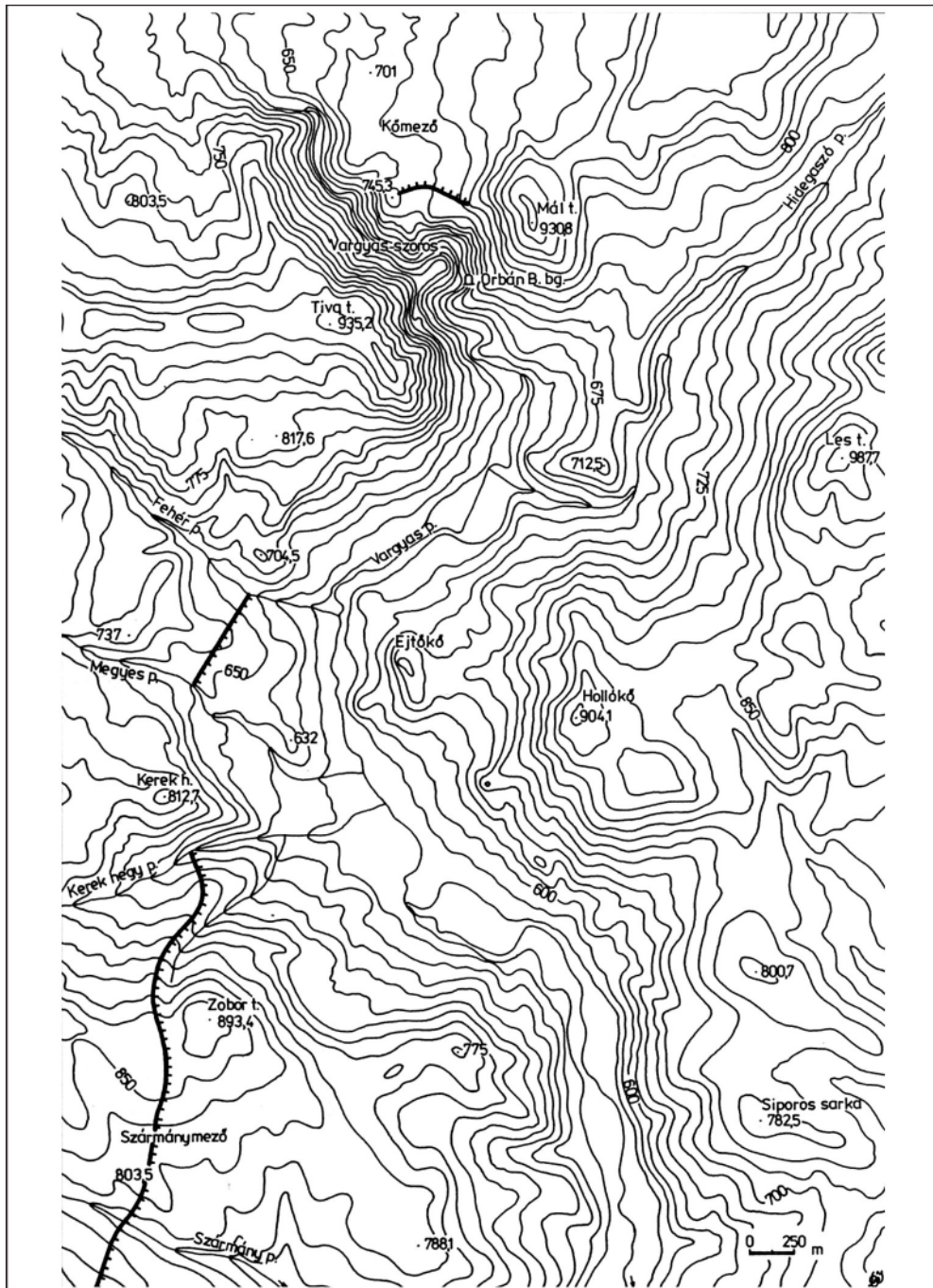
1. ábra Erdély délkénai sarkának átnézeti térképe





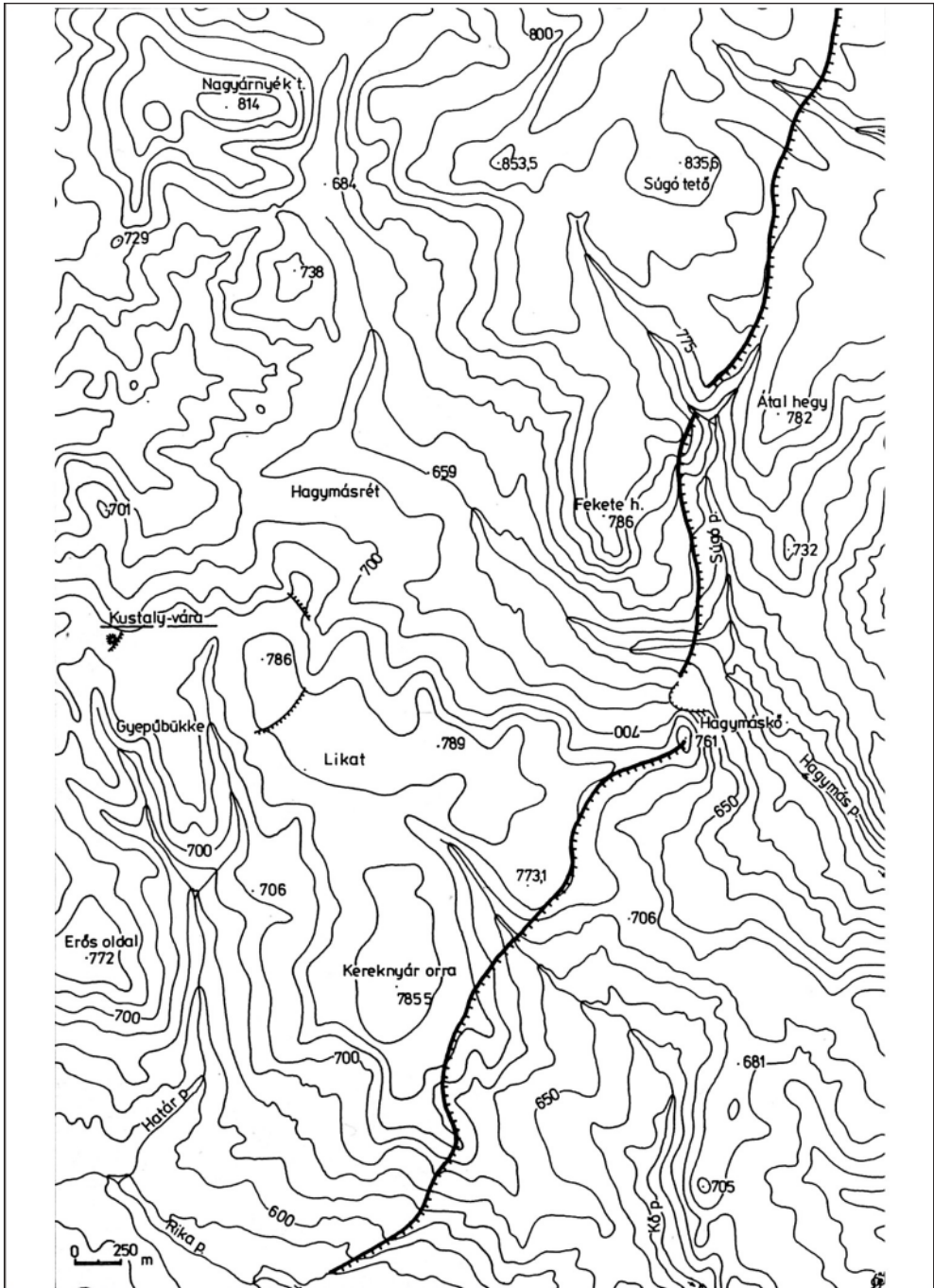
2. ábra A Vargyas-szoros és Olt-szoros közötti töltésvonalat és töltésszakaszok átnézeti térképe

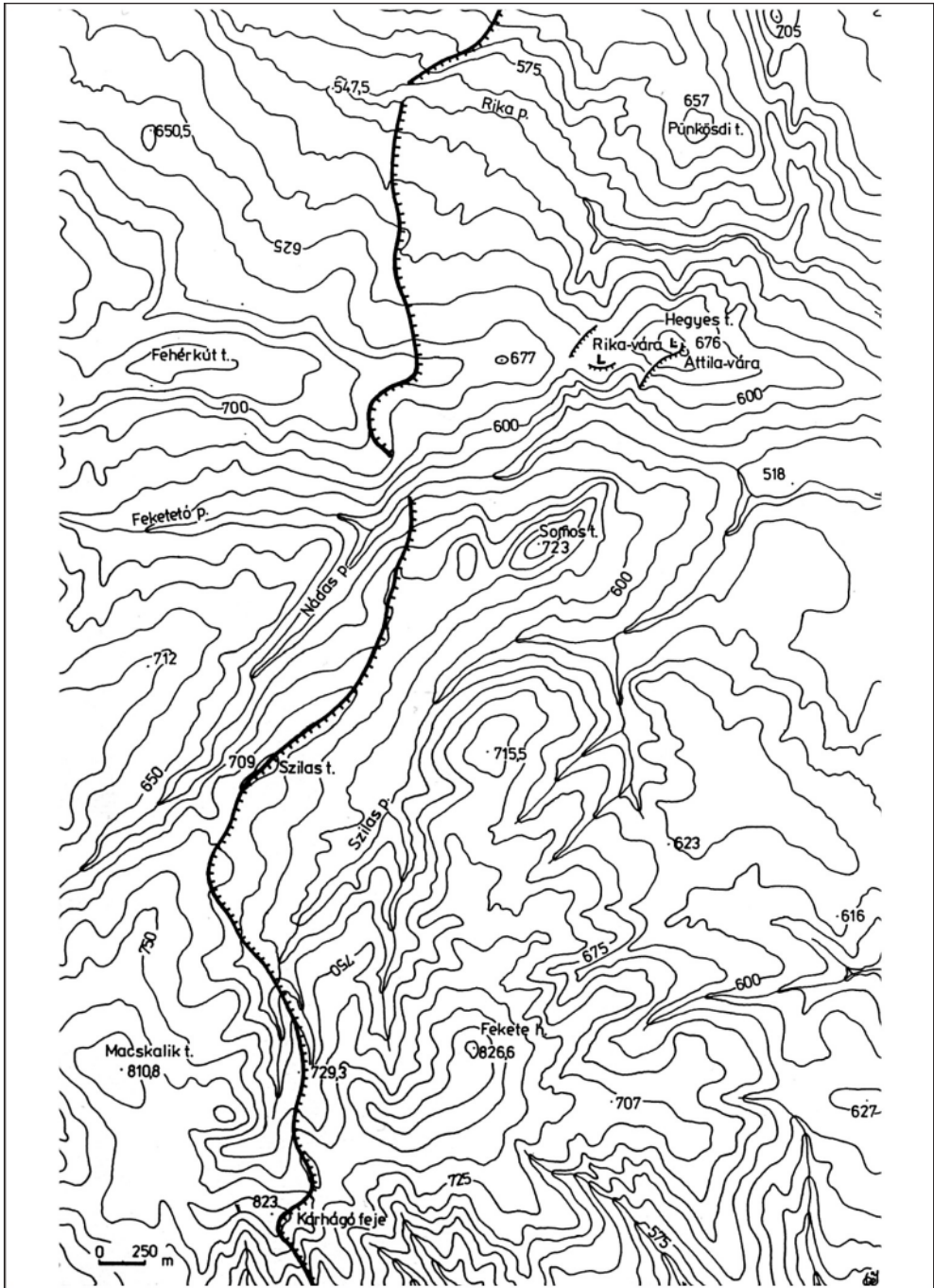




3. ábra A Vargyas-szoros és Szármány-patak közötti töltésszakaszok és a Tatársánc

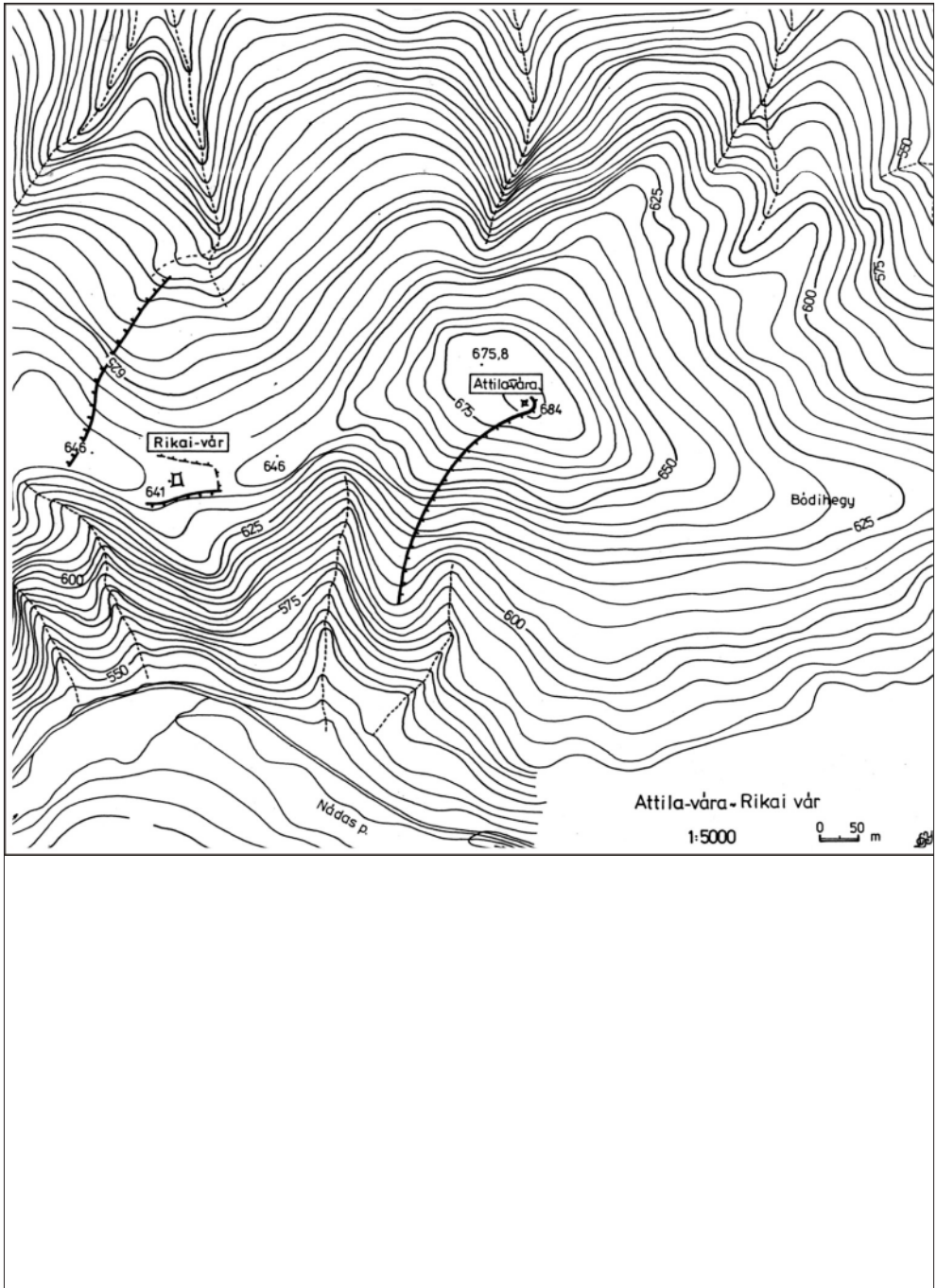






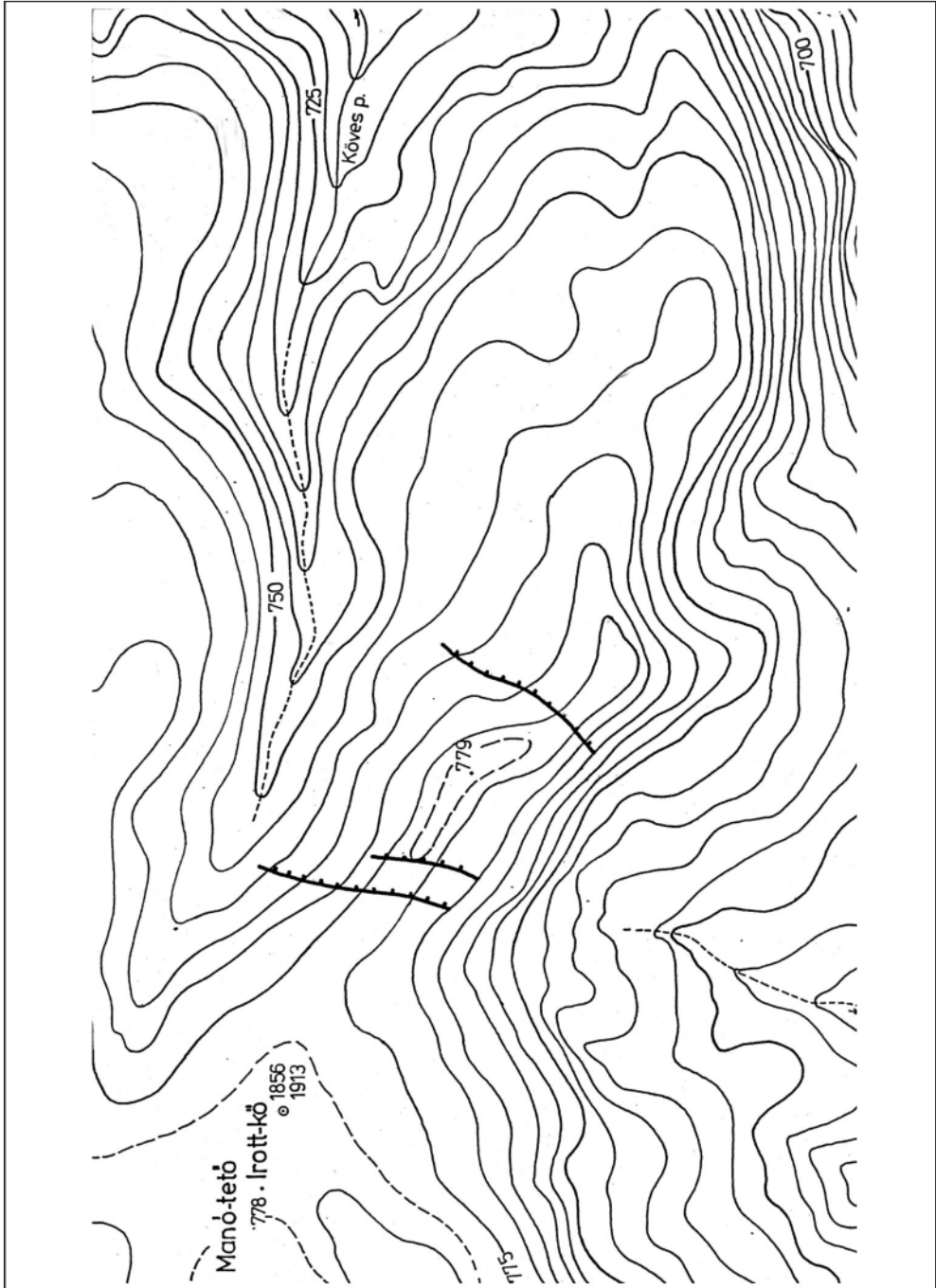
5. ábra A Rika völgye és Kárhágó-feje közötti töltésszakasz





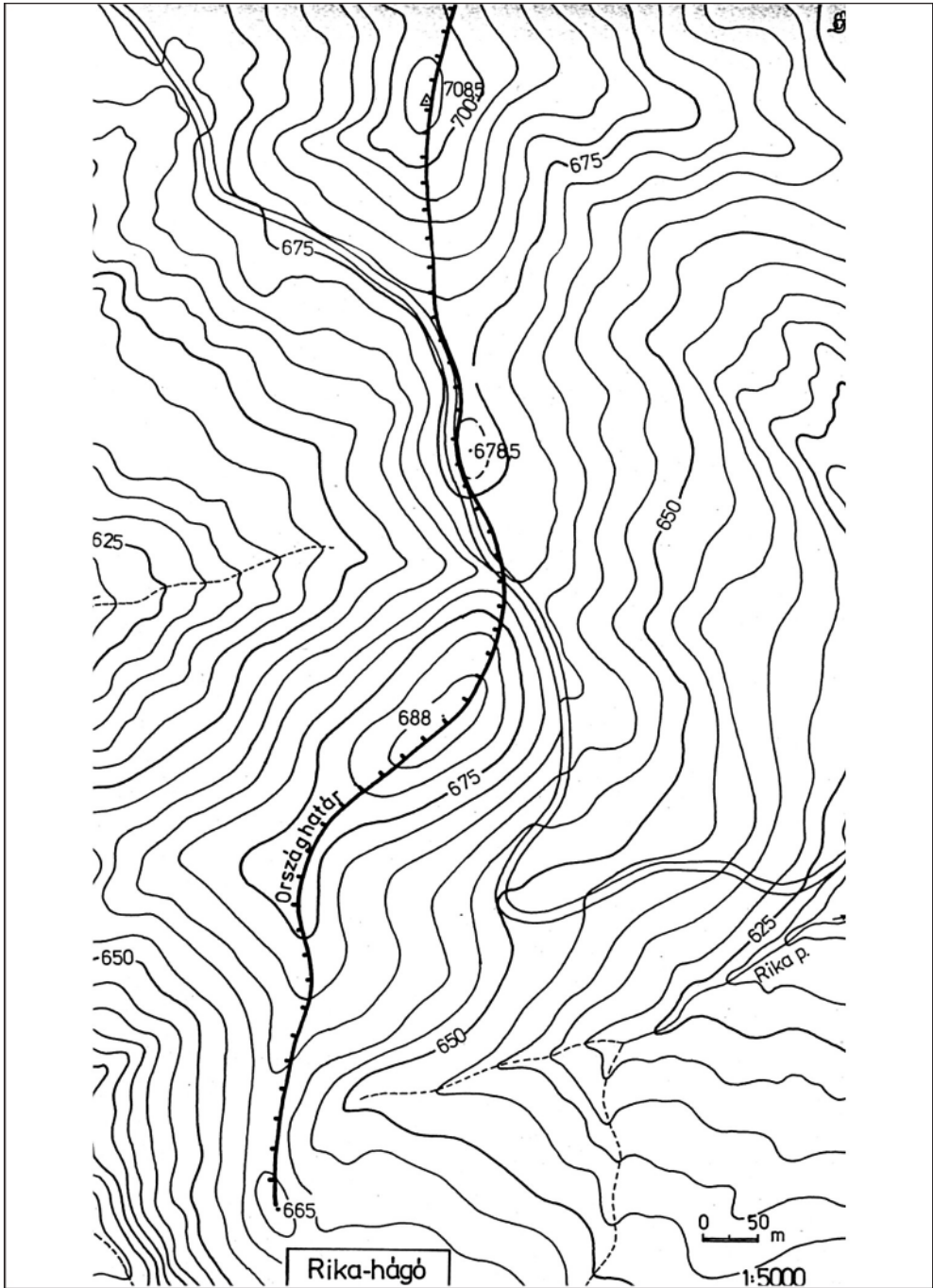
8. ábra A rikai erődítmény-együttes körüli töltések

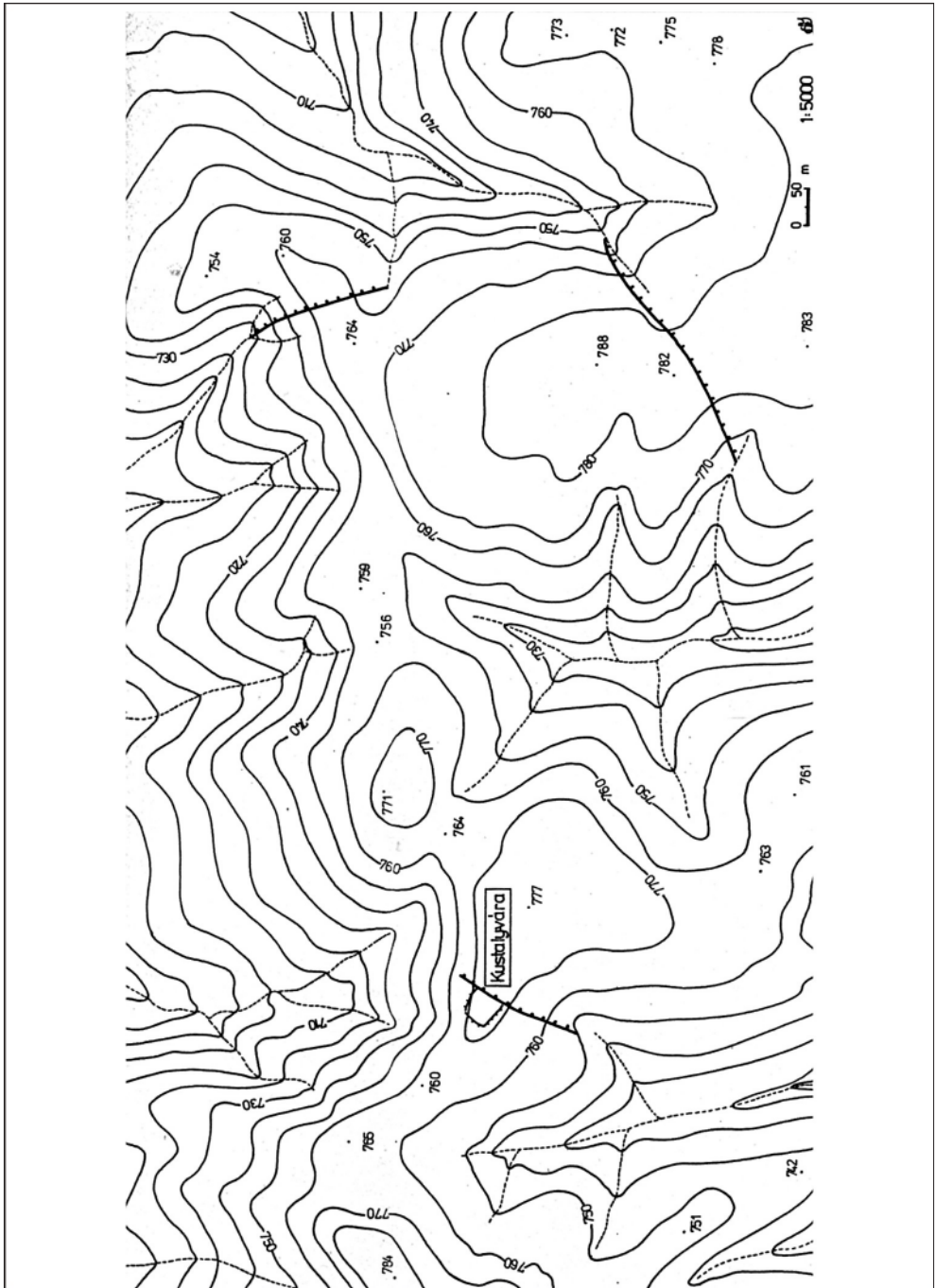




9. ábra Az Írott-kő előtti hármastöltés

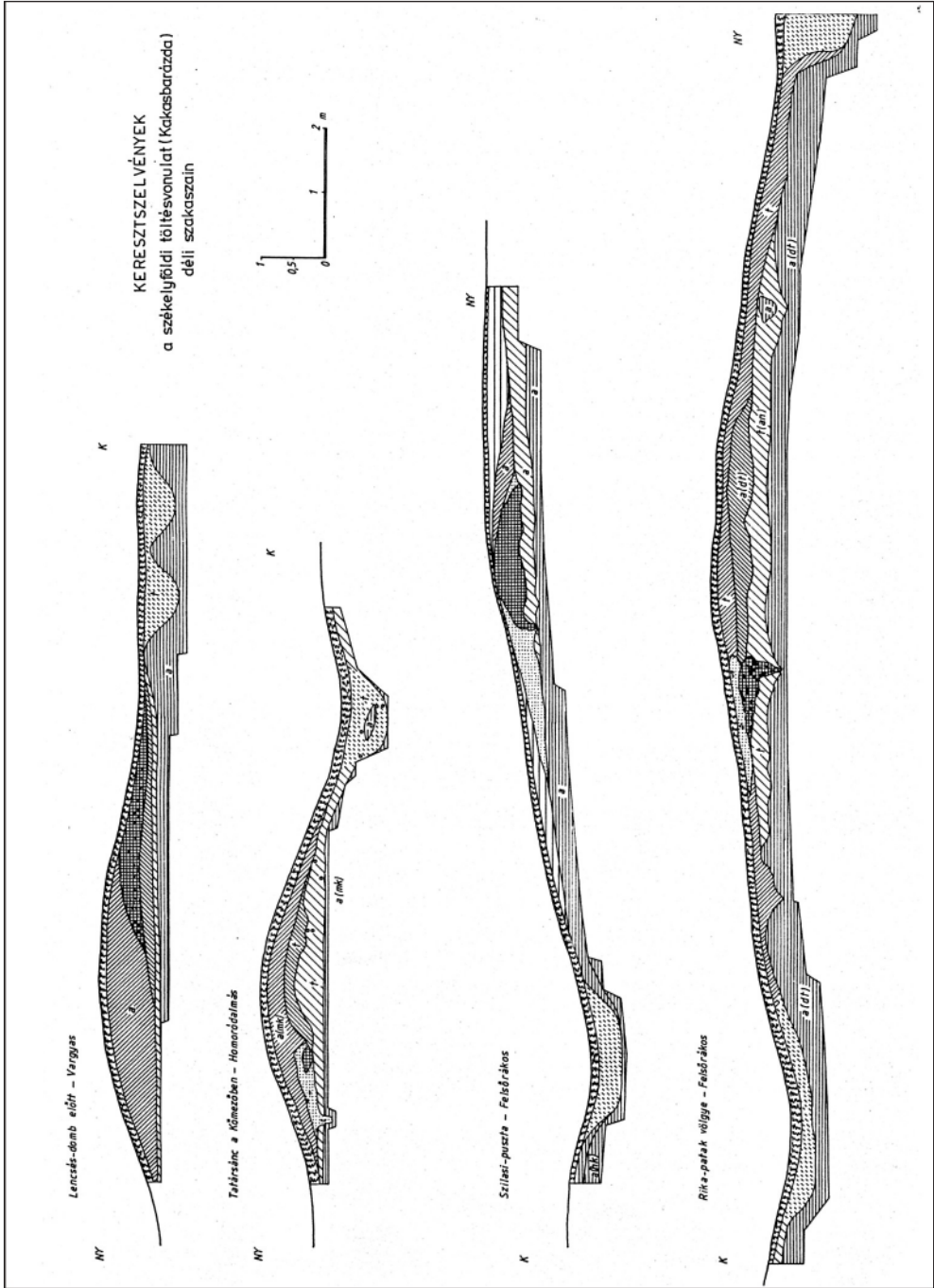


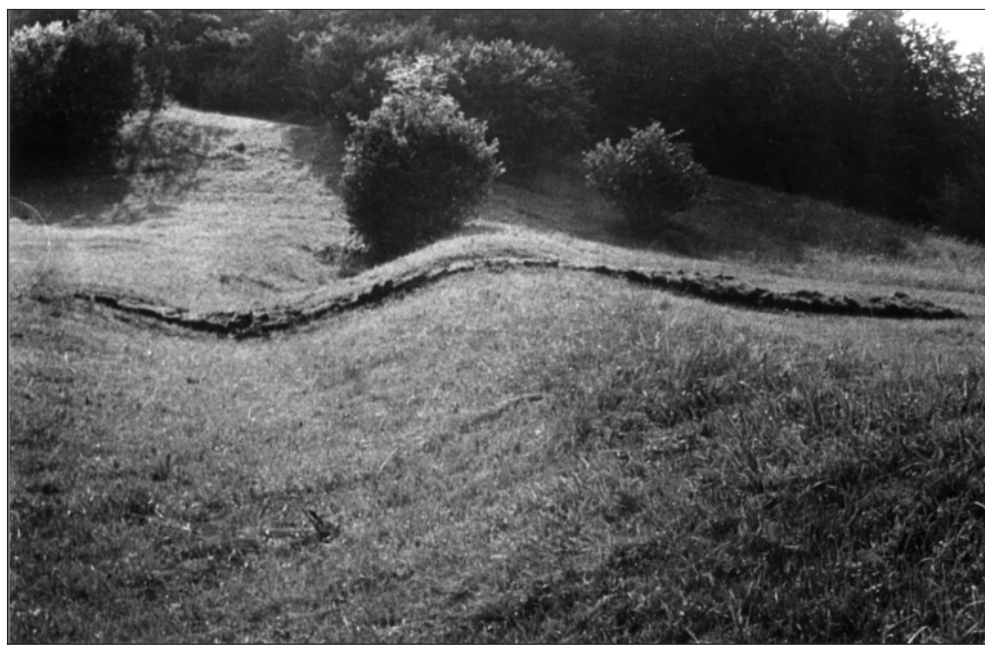




11 ábra A Kustaly-vára előtti töltésszakaszok





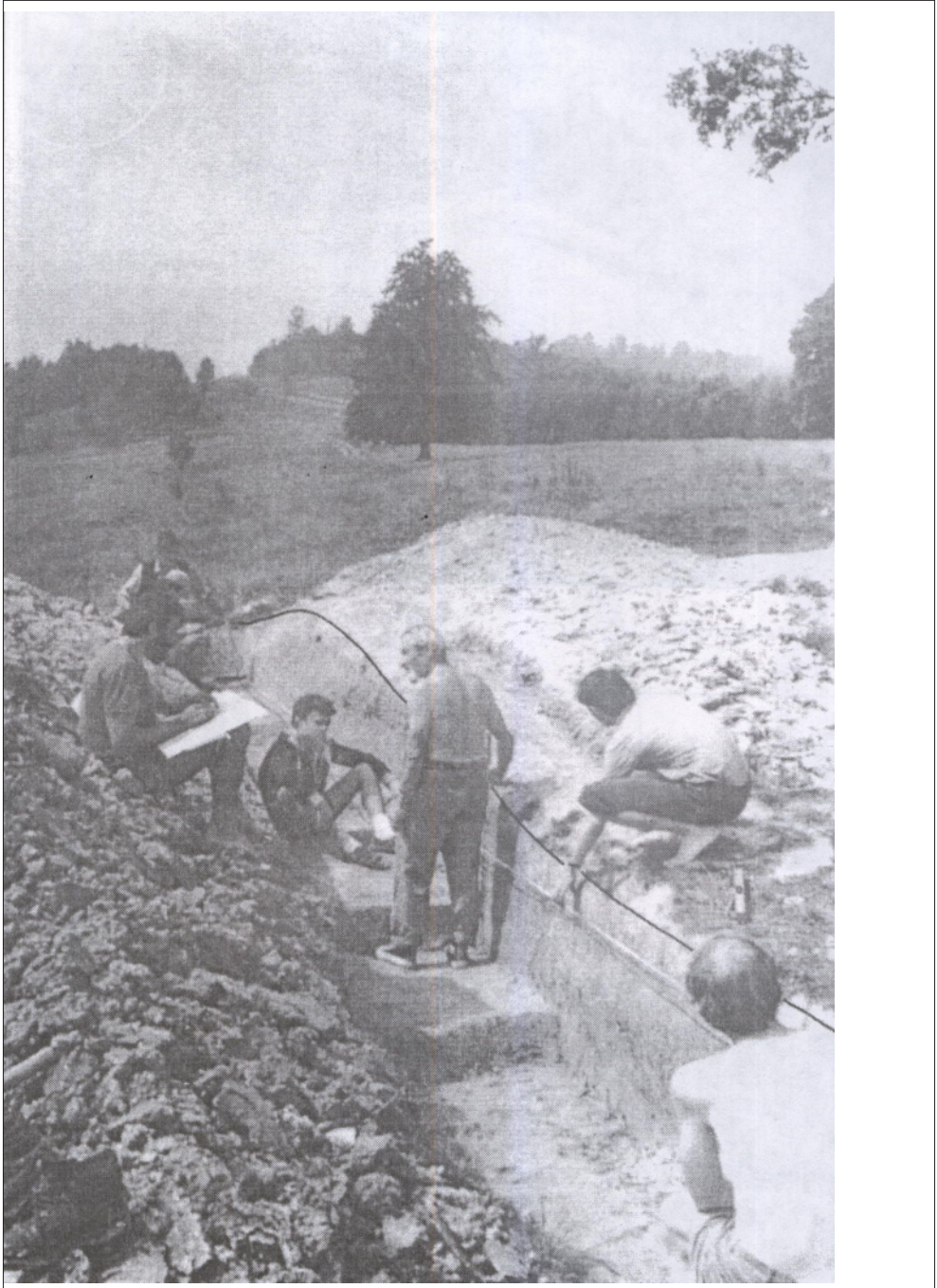


13. ábra Tatársánc a Kőmezején (1989)



14. ábra Kakasbarázda a Rikában (1989)







16. ábra Ásatás (kettős töltés) a Hagymáskő alatt



17. ábra Árok és töltés a Lapias-tetőn, a Kustaly-vára előtt (1898)



