

A bodrogkeresztúri kultúrához tartozó leletek Bibarcfalván

(Kivonat)

A Bardoc és Bibarcfalva közti határban elhelyezkedő kora bronzkori, Schneckenberg B. típusú halomsíros temetőtől körülbelül 300 m-re keletre, egy teraszon 1997 nyarán történt ásátás szabályos, 1 m átmérőjű, kör alakú, mellékletei alapján a bodrogkeresztúri kultúra korai szakaszából való kultikus gödört azonosított. A kerámián kívül a gödör leltárában még két kova penge, egy nyéllyukas, kőből készült kalapácsfejsze és egy ellentett élű vörösréz csákány is volt. A gödörhöz tartozó sír sajnos nem került elő. A kultikus gödörben talált ellentett élű rézcsákány az egyetlen olyan példány eddig Délkelet-Erdélyben, amely rendszeres régészeti ásátások alkalmával és nem véletlenszerűen, szórványleletben került elő. Magyarország területén ez a rézcsákányforma jászladányi típusként ismert. A leleteket a szerző a korábbi, román nyelvű ismertetés után most bővebben, magyarul is bemutatja.

*

Erdély őskori történetének egyik legfontosabb és talán legtöbbet vitatott korszakát a késő rézkor (eneolitikum) és a kora bronzkorba való átmenet képezi. Ebben az időszakban eltűnnek a régi neolitik kultúrák, amelyek hosszú időn keresztül fejlődtek és uralták ezt a földrajzi térséget, és megjelenik egy kora bronzkori civilizáció, amely a balkáni, égei–anatóliai és dél-kaukázusi világban gyökerezik¹.

Az eneolitikum végén a különböző rézkori kultúrák egységesülési folyamata észlelhető, amely a közös elemek arányának növekedésében nyilvánul meg, olyan területen belül, amely azelőtt több, jól elhatárolt kultúrának adott

otthont. Gondolunk itt a Tiszapolgár, Petrești, Cucuteni–Erőd stb. kultúrákra².

Délkelet-Erdélybe az erődí kultura késői fejlődési szakasa után (Erőd B) – amely meghatározó volt erre a vidékre és amelyet egy virágzó gazdasági élet jellemzett, hosszan tartó településekkel, fejlett kerámiaművességgel, valamint a fémfeldolgozás kezdeteivel – a Tisza kultúra hatol be, a tiszapolgári és a bodrogkeresztúri fejlődési szakaszokkal³.

A Cucuteni – Erőd AB és B típusú kerámia jelenléte a bodrogkeresztúri kultúrához tartozó rétyi⁴, bögozi⁵, székelkeresztúri⁶, sepi-szentgyörgyi⁷, szászhermányi⁸ településeken azt bizonyítja, hogy ennek a műveltségnek a hordozói Délkelet-Erdélyben is az erődí kultura utolsó és nem a középső szakaszában telepednek meg. Tehát nem beszélhetünk egyidejűségről a Cucuteni A – Erőd és a tiszapolgári kultúrák közt, amint azt egyes kutatók korábban állították⁹.

Erdélyben a helyi eneolitikumi (rézkori) népcsoportok és az ide behatók közti keveredés nyomán egy egységes kultúrkör alakult ki, amelyet az olyan típusú leletek bizonyítanak, mint a Déva-Csángótelepen előkerültek¹⁰, valamint a Rétyen feltárt település¹¹, amelyek a tiszapolgári jellegű elemeknek Erdély keleti határáig kimutatható fontos szerepére világítanak rá, és ezek hozzájárulására a Fekete-tenger északi partjai felől a Kárpát-kanyar vidékére betörő csoportok megsemmisítéséhez, és ezáltal a helyi rézkori elemek uralmának¹² biztosításához.

A bodrogkeresztúri kultura hordozói olyan közösségekben éltek, amelyek gyakran változtatták szálláshelyüket. A rézművesség ebben a korban maximális fejlődési szintet ér el. A bodrogkeresztúri típusú törzsek az erdélyi és bánáti rézlelőhelyektől függenek.

A közelmúltban, Bibarcfalva (Kovácszna megye) határában előkerült egy kultikus gödör, amelynek a mellékletei új adatokkal gazdagították ismereteinket a bodrogkeresztúri kultura délkelet-erdélyi korai elterjedésével kapcsolatban. Ugyanakkor új megvilágítást nyer a fontosabb edényformák fejlődése is ennek a kultúrának a keretében.

A Bardoc és Bibarcfalva közti határban elhelyezkedő kora bronzkori (Schneckenberg B

* Sf. Gheorghe, Lăcrămioarei, Nr. 20, Bl. 46, Sc. D, Ap. 5, RO-4000



típusú) halomsíros temetőtől körülbelül 300 m-re keletre egy ovális alakú lapos terasz terül el (1. ábra), melynek hossza északkelet–délnyugat irányban 80 m, szélessége pedig délkelet–északnyugat irányban 40 m. A terasz déli része magasabban fekszik és egy kör alakú platót képez. Ezen a platón húztunk 1997 nyarán egy keletnyugati irányú hitelesítő kutatóárkot, amely két kultúrreteget tárt fel, a vonaldíszes (kottafejes) kultúráét és egy még pontosítandó bronzkoriét.¹³ Másrészt a kutatóárok közepén, a déli profilban, rögtön a humuszréteg alatt, 0,25 m mélységben több más jellegű cserépdarab került elő. Az edénytöredékek mentén egy kazettát nyitottunk, amelyben egy szabályos, 1 m átmérőjű, kör alakú gödör került elő (2. ábra). A kerámián kívül a gödör leltárában még két kova penge, egy nyéllyukas, kőből készült kalapácsfejsze és egy ellentett élű vörösréz csákány is volt.

A kerámiatöredékekből a következő edényeket lehetett rekonstruálni:

1. Fedőedény, amelynek a fenékmenti peremén négy kis fül található. Finom iszapolású és sötétbarna színűre van kiégetve. Magassága 9 cm, a száj átmérője 15,5 cm, a fenék átmérője pedig 9,5 cm (3. ábra).

2. Virágcserep alakú edény, melynek falán függőleges vonalban bütykök helyezkednek el, 2–3, váltakozva. Apró kavicssal kevert, szemcsés pasztából készült és sötétszürkére égettek. Magassága 9 cm, a perem átmérője 13 cm, a fenék átmérője pedig 9,5 cm (4/3. ábra).

3. Az utolsó edény nagyon töredékes állapotban került elő, a formáját nem sikerült rekonstruálni. Nagyon finom iszapolású szürke pasztából készült, vékony falú és több lapos fogóval, illetve kis füllel látták el. Valószínű, hogy a bodrogkeresztúri kultúrára jellemző tejeskőcsög formája volt (4/1–2. ábra).

A két kovapenge különösen nagy méretű, 16 cm hosszú, ritka és igen szép példány (5/3–4. ábra). A magyarországi rézkori temetők mellékleteiben gyakran előfordul, Erdélyben a marosdécsei temetőből ismert. Délkelet-Erdélyben Erősdön kerültek elő hasonlóak. A nyéllyukas kalapácsfejsze kovásodott piroxénandezitből készült, melynek alapanyaga a közeli Tirkó-tetőről

származik¹⁴ (5/2. ábra). Az ellentett élű vörösréz csákány hossza 20 cm, a penge szélessége 5,5 cm, a nyéllyuk átmérője pedig 2,5 cm (5/1. ábra). A nyersanyag, a természetes vörösréz valószínű, hogy a közeli Balánbányáról származik.

A kultikus gödör a kerámiaanyag, valamint a többi melléklet alapján a bodrogkeresztúri kultúra korai szakaszából való. Az ásások során a gödörhöz tartozó sír sajnos nem került elő. Jelentős kihangsúlyozni, hogy az itt előkerült ellentett élű rézcsákány az egyetlen olyan példány ezidáig Délkelet-Erdély területén, amely rendszeres régészeti ásások alkalmával és nem véletlenszerűen, szórványleletben került elő. Ez a csákánytípus keleten a Tripolje (Veremje) kultúra elterjedési területén ismert¹⁵, jelen van ugyanakkor a Cucuteni AB és B¹⁶ fejlődési fázisokban is. A marosdécsei temetőben előkerült példányon kívül¹⁷ a bibarcfalvi az egyetlen, amely jól meghatározott környezetből származik. Kezdetben, a legkorábbi típusai kőből készültek és kalapácsfejsze formájuk volt. Ezt támasztja alá a bibarcfalvi kultikus gödör anyagából származó csiszolt andezit kalapácsfejsze. A legarchaikusabb formája egy Cucuteni A2. típusú településről ismert, Rétyről¹⁸. Egy fejlettebb változata Csíkszentdomokoson került elő, szórványleletként. Szárai egyenlőtlen méretűek, a függőleges éle hosszabb¹⁹.

Ezeket az ellentett élű rézcsákányokat termérszéből készítették, kalapálással. Erdély területén elég ritkán fordulnak elő. Egy Cucuteni AB típusú településről ismerünk egyet, Brádról²⁰. A Marosdécsekn előkerült példány D. BERCIU szerint a bodrogkeresztúri kultúra késői fejlődési szakaszába sorolható²¹, KUTZIÁN I. viszont a tiszapolgári vagy Gumelnița kultúrákhoz kapcsolja.

Magyarország területén ez a rézcsákányforma bizonyítottan a bodrogkeresztúri kultúrához tartozik, a Bibarcfalván előkerült példány jászladányi típusként ismert²².

A marosdécsei típusú népesség, amely egy rövid ideig a Maros völgyében telepedik le, megelőzi a bodrogkeresztúri kultúra hordozóit. Marosvásárhelytől Rétyig és Bibarcfalváig erősdi típusú településekkel együtt jelentkezik, az Olt völgyében pedig már a bodrogkeresztúri anyag dominál²³.



A rétyi²⁴ és a székelykeresztúri²⁵ települések anyagában nem lehetett rétegtanilag elkülöníteni a festett kerámiás erdsi típusú anyagot a tiszapolgári–bodrogkeresztúritól.

Az ezt követő időszakban a Sălcuța IV – Herculean III – Cheile Turzii – Pecica – Șanțul Mare – Hunyadihalom kultúrkör már egy természetes folytatása a bodrogkeresztúri kultúrájának²⁶.

Jegyzet

1. Zs. SZÉKELY, *Perioada timpurie și începutul celei mijlocii a epocii bronzului în sud-estul Transilvaniei*, Bibliotheca Thracologica, XXI, București, 1997, 23
2. P. ROMAN, *Banatica*, 2, 1973, 75
3. I. NESTOR, *Der Stand der Vorgeschichtsforschung in Rumänien*, Ber. RGK, 22, 1932 (1933), 76. old.; Z. SZÉKELY, *Descoperiri din neoliticul târziu în așezarea de la Reci*, SCIV, 15, 1964, 1, 125
4. Z. SZÉKELY, *Contribution a l'étude du développement du Néolithique dans la Transylvanie sud-orientale*, Acti del VI Congresso Inter-nazionale delle Scienze Preistoriche e Protohistoriche, Roma, 1965, 7074
5. Șt. FERENCZI, G. FERENCZI, *Săpături arheologice la Mugeni între 1960–1961*, Revista Muzeelor, II (különszám), 1965, 417
6. Z. SZÉKELY, *Cultura Tisa în Valea Târnavei Mari*, Aluta, XIV–XV, 1983, Sf. Gheorghe, 31–42
7. Z. SZÉKELY, *Descoperiri din neoliticul târziu în așezarea de la Reci*, SCIV, 15, 1964, 1, 121–136
8. A. D. ALEXANDRESCU, I. POP, M. MARCU, *Raport asupra săpăturilor de la Hârman (jud. Brașov), 1961–1970*, Materiale, X, 1973, 239–259
9. I. KUTZIÁN, *The copper age cemetery of Tiszapolgár-Basatanya*, 1963, 448
10. O. FLOCA, SCIV, I, 1950, 2, 220–224; P. I. ROMAN, *Strukturän-derungen des Endäneolithikums im Donau–Karpaten-Raum*, Dacia N. S., 15, 1971, 114
11. Z. SZÉKELY, *Descoperiri din neoliticul târziu în așezarea de la Reci*, SCIV, 15, 1964, 1, 121–136
12. P. I. ROMAN, *Forme de manifestare culturală din neoliticul târziu și perioada de tranziție spre epoca bronzului*, SCIVA, 1, 32, 1981, 24
13. Zs. SZÉKELY, *Brăduț, jud. Covasna*, Cronică cercetărilor arheologice, campania 1997, Călărași, 1998, 9; id., *Așezarea neolitică de la Biborțeni (Baraolt)*, ACTA (SICULICA) – 1999/I, 125–130
14. LÁSZLÓ A., KOZÁK M., PÜSPÖKI Z., *Szerkezeti, vulkanológiai és magmás kőzettani vizsgálatok a Baróti-medence keleti részén*, ACTA–1996/I, Sepsiszentgyörgy, 1997, 21
15. Tatiana PASSEK, *Periodizacija tripolcki poszelinu*, MIA, 10, Moskva, 1949, 100/7–9. ábra
16. I. NESTOR, *Der Stand der Vorgeschichtsforschung in Rumänien*, Ber. RGK 22, 1932 (1933), 78
17. I. KOVÁCS, *Cimitirul eneolitic dela Decia Mureșului*, Anuarul Institutului de Studii Clasice, Cluj, 1933; ROSKA Márton, *A rézcsákányok*, Közlemények II, 1942, 43–44, 39/1. ábra.
18. Z. SZÉKELY, *Contribution a l'étude du développement du Néolithique dans la Transylvanie sud-orientale*, Acti del VI Congresso Internazionale delle Scienze Preistoriche e Protohistoriche, Roma, 1965, 70–74
19. Zs. SZÉKELY, *Perioada timpurie și începutul celei mijlocii a epocii bronzului în sud-estul Transilvaniei*. Bibliotheca Thracologica XXI, București, 1997, 65, XCIV/2. ábra
20. Al. VULPE, *Probleme actuale privind metalurgia aramei și a bronzului în România*, Revista de Istorie, 27, 1974, 243–255

21. D. BERCIU, *Contribuții la problemele neoliticului în România în lumina noilor cercetări*, București, 1961
22. P. PATAY, *Kupferzeitliche Meisel, Beile und Axte in Ungarn*, München, 1984, 39. tábla/407
23. S. A. LUCA, *Sfârșitul eneoliticului pe teritoriul intracarpatic al României, cultura Bodrogkeresztúr*, Alba Iulia, 1999, 43
24. Z. SZÉKELY, *Descoperiri din neoliticul târziu în așezarea de la Reci*, SCIV, 15, 1964, 1, 121–136
25. Z. SZÉKELY, *Cultura Tisa în Valea Târnavei Mari*, Aluta, 1983, Sf. Gheorghe, 31–42
26. P. PATAY, *Die hochkupferzeitliche Bodrogkeresztúr-Kultur*, Ber. RGK, 55, (1974) 1975, 1–72; idem, *Angaben zur relativen Chronologie der Kupferzeit im Karpatenbecken, östlich der Donau*, Atti X (1982), 107–115

Cultura Bodrogkeresztúr la Biborțeni (Baraolt, j. Covasna) (Rezumat)

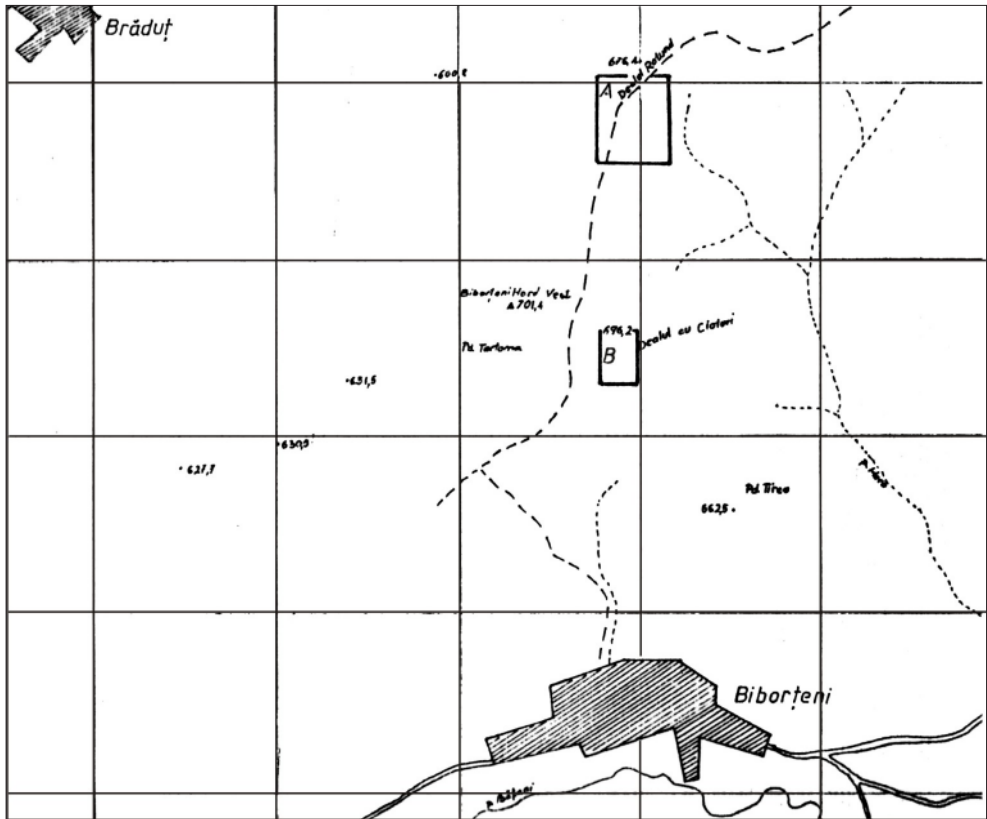
Lucrarea prezintă rezultatele rezumate deja în Cronică cercetărilor arheologice, campania 1997 (Călărași, 1998). La 300 m est de tumulii Schneckenberg B din Dealul Rotund (Brăduț), pe o terasă aparținând deja de Biborțeni, în cadrul sondajului de verificare șanțul de cercetare a pus în evidență două straturi de cultură (cultura ceramicii lineare și o cultură a bronzului, deocamdată neconcludentă). La mijlocul șanțului, printr-o casetă, s-a descoperit o groapă cultică de formă rotundă, de 1 m diametru, aparținătoare pe baza inventarului de cultura Bodrogkeresztúr. Mormântul aparținător groapei nu s-a găsit. Poporul cu brațele în cruce din cupru, găsit în groapă este până acum singurul descoperit cu ocazia unor săpături sistematice, și este cunoscut în Ungaria ca tip Jászladány.

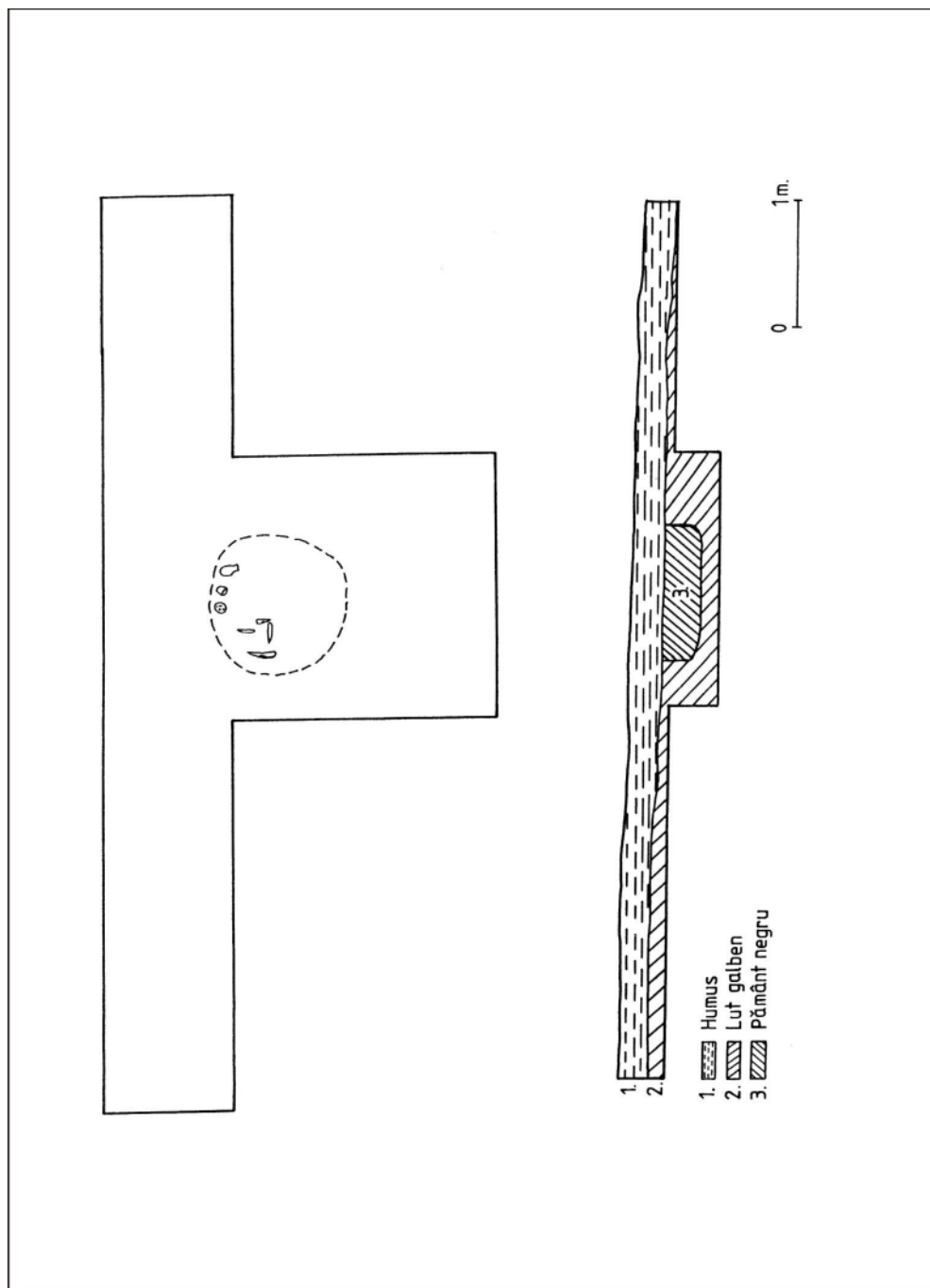
A Bodrogkeresztúr Culture Discovery from Bibarcfalva (Biborțeni, Covasna County) (Abstract)

In the boundary between Bardoc and Bibarcfalva there is an Early Bronze-age hillock - Schneckenberg type cemetery. 300 m eastwards from it on a terrace, during the diggings in summer 1997, a cultical circle-like pit of 1 m in diameter, that according to its appendages belonged to the early phase of the Bodrogkeresztúr-culture. Besides the pottery, the inventory of the pit



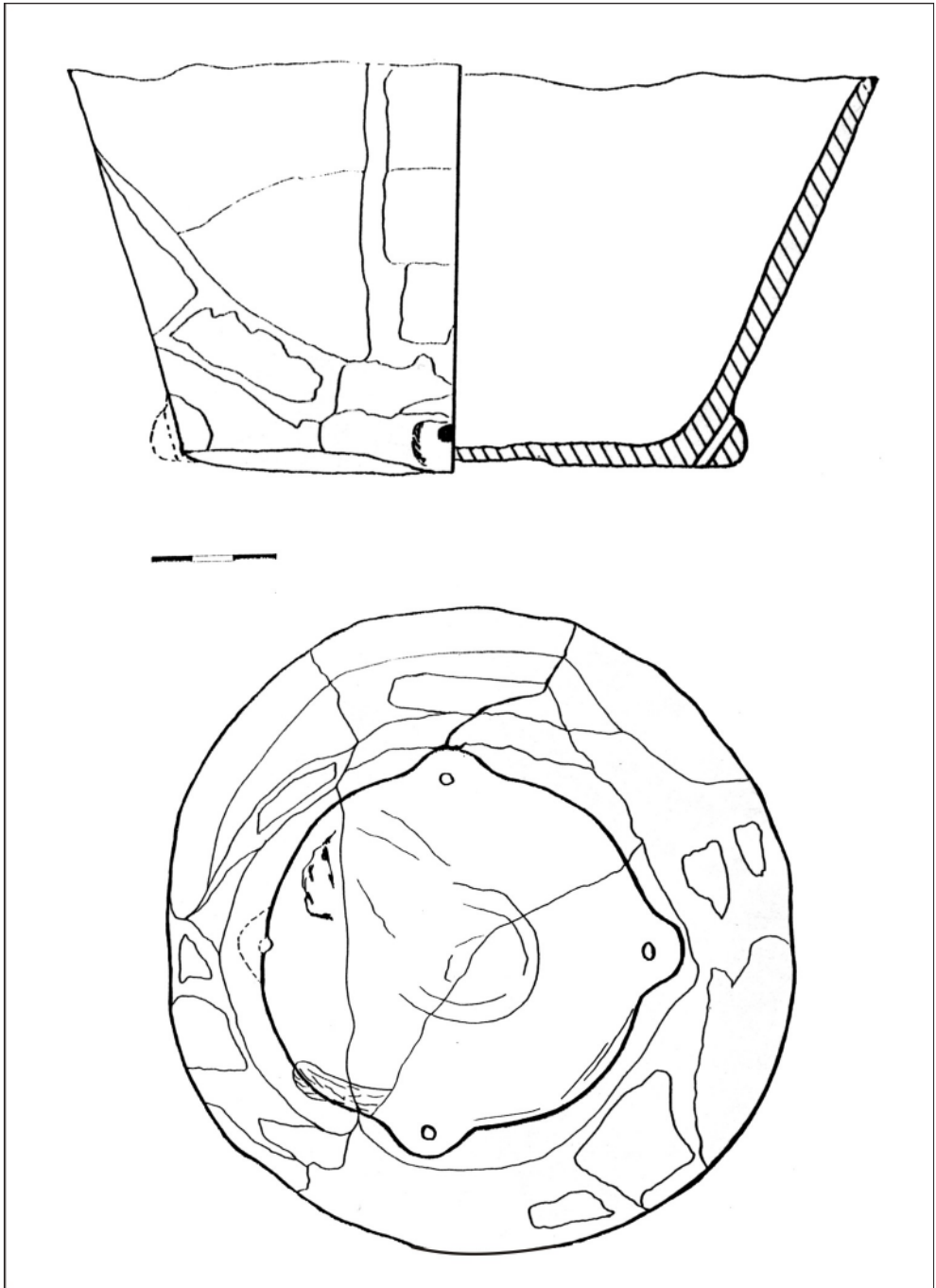
there were also two flint blades, a stone hammer-axe with an orifice for the handle as well as a copper pick-axe with a counter-blade. This pick-axe is the only sample that has been found so far in South-Eastern Transylvania, which was revealed during regular archaeological diggings and not at random out of isolated discoveries. On the territory of Hungary this type of copper pick-axe is known as the Jászladányi type. After a summary presentation in Romanian language, the objects are now presented by the author also in Hungarian.

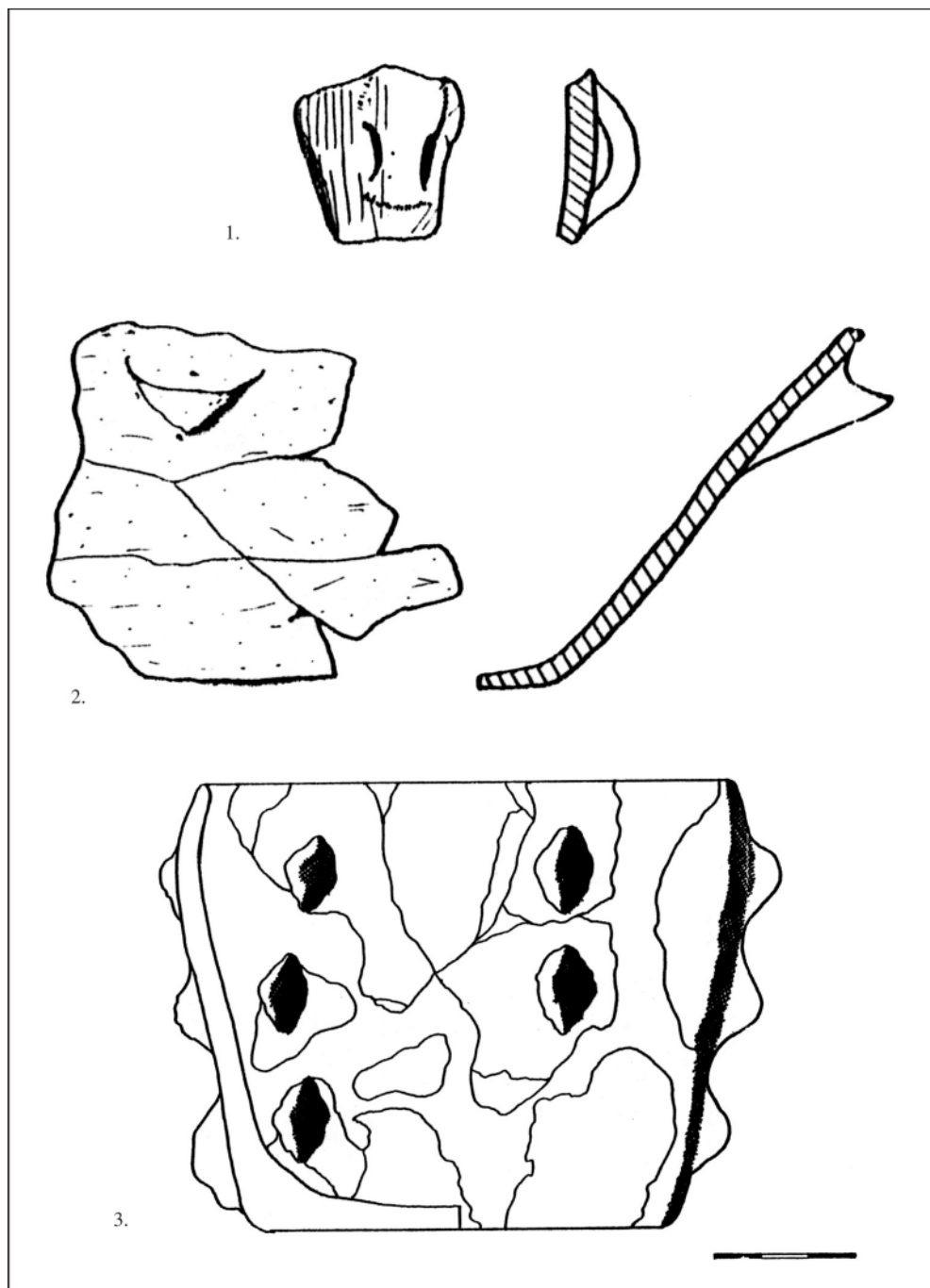




2. ábra A bibarcfalvi kultikus gödör alaprajza







4. ábra Agyagedények Bibarcfalváról



