

## Obiecte din metal și os descoperite în complexul arheologic de la Chilieni (j. Covasna)

(Rezumat)

Descoperirile arheologice din complexul de la Chilieni din diferite perioade istorice, de la neolitic până în secolul al XV-lea, au permis formarea unei noi imagini privind dezvoltarea societății omenești de pe meleagurile covășnene. Principalele descoperiri constau din arme (sabie scurtă, vârfuri de sulită, vârfuri de săgeată), unelte (cuțite, burghie, cârlige), obiecte de port și podoabe (fibule, catarame, inele, aplice), toate fiind databile pentru secolele IV–V p.Chr. Din aceeași perioadă provin și cele câteva fragmente de piaptâni de os. Obiectele din metal din perioada Evului mediu sunt documentate prin descoperirea a doi pinteți și a unui vârf de săgeată cu aripioare. Obiectele din metal și os, de o mare varietate, descoperite în acest sit arheologic constituie o contribuție la lărgirea cunoștințelor asupra epocilor respective.

\*

Cercetările arheologice sistematice de la Chilieni, începute în 1987 și continuate an de an, până în prezent au permis descoperirea de bogate și variate vestigii arheologice pentru diferite perioade istorice, din neolitic până în secolul al XV-lea. Alături de marea varietate a urmelor de locuire umană, constând din locuințe, cuptoare, vetre, produse din ceramică a fost descoperită și o gamă largă de obiecte din metal și os, care lărgesc spectrul cunoștințelor asupra locuirii umane în această zonă. Prezenta analiză constituie un

subcapitol al viitoarei lucrări monografice privind descoperirile arheologice din complexul de la Chilieni.

### Sabie scurtă (fig. 2/1)

Este realizată din fier, păstrându-se într-o bună stare de conservare, având o lungime de 37,0 cm, din care mânerul reprezintă 60 mm.<sup>1</sup> Lama cu două tăișuri are o lățime de 40 mm și o grosime de 4,5–5 mm. O caracteristică a acestui tip de armă, cunoscută în literatura de specialitate sub denumirea de „*Kurtzschwert*”, este gătuirea aflată în fața mânerului, care servea probabil la fixarea gârzii. Specificul piesei descoperite la Chilieni constă dintr-un orificiu cu diametrul de 4 mm, practicat în axul lamei la 28,0 cm de la vârf. Perforarea lamei nu este documentată în cazul celorlalte descoperiri de acest tip, reprezentând un unicat în aria de răspândire a armei. Datorită lipsei de informații, atât arheologice, cât și de alt caracter, rolul și funcția acestui orificiu practicat în registrul lamei rămâne deocamdată nelămurită.

Acest tip de armă este de sorginte Nord-ponctică, fiind răspândită în Regatul Bosporan, de unde provin și cele mai multe descoperiri datate pentru secolul al IV-lea p.Chr.<sup>2</sup> Piese asemănătoare au fost descoperite și pe teritoriul Ungariei, în regiunea de vârsare a Mureșului în Tisa, unde sunt datate pentru prima jumătate a secolului al V-lea p.Chr. și sunt atribuite unei populații alane, aflată sub dominație hunică<sup>3</sup>. În privința teritoriilor României, sunt cunoscute patru exemplare descoperite la Drăgănești<sup>4</sup>, Nicolina<sup>5</sup>, Micia<sup>6</sup> și Pietroasele<sup>7</sup>.

Din punct de vedere al formei, piesa de la Chilieni se înscrie în tipologia săbiilor descoperite în regiunile amintite anterior. Din punctul de vedere al dimensiunii prezintă o lungime apropiată cu cele descoperite la Nicolina (L = 34,9 cm), respectiv cea de la Micia (L = 34,4 cm).

Sabia a fost descoperită într-o locuință de secol IV. p.Chr., într-un mediu arheologic datat cu o monedă emisă în timpul împăratului Constantius al II-lea (337–361), permițând încadrarea ei la mijlocul sau în a doua jumătate a secolului al IV-lea p.Chr. Această datare, alături de cea a piesei de la Pietroasele, descoperită într-un mormânt datat „post quem” de o siliqua emisă la Siscia de același împărat, vine să susțină perioada de folosire a sabiei de tip „*Kurtzschwert*” pe teritoriul României în a doua jumătate a sec. al IV-lea p.Chr.<sup>8</sup>

Forma originală a acestui tip de armă trebuie să fi fost apropiată cu cea a piesei miniaturale de pe colierul Tezaurului nr. 2 de la Șimleul Silvaniei<sup>9</sup> (fig. 8/1).



### Vârfuri de suliță

Sulița a fost una dintre cele mai folosite arme, dacă nu cea mai răspândită în antichitate și în perioada migrațiilor. În cadrul complexului de la Chilieni au fost descoperite două exemplare de tipuri diferite.

Prima este o piesă având o lamă de formă romboidală asimetrică, aplatizată, prevăzută cu tub de înmănușare<sup>10</sup> (fig. 2/2). Vârful lamei și baza tubului sunt rupte din vechime, astfel că lungimea piesei este de 14,2 cm. Tubul de înmănușare este conic, ușor aplatizat în secțiune, reprezintă cca. 40 % din lungimea actuală și are la capăt un diametru de 1,8 cm. Acest tip de armă este cunoscut încă din epoca romană, fiind documentat în secolele II–III p.Chr. prin descoperiri făcute în mai toate locurile unde au staționat unități ale armatei romane, ca de exemplu Căpâlna<sup>11</sup>, Bucium<sup>12</sup> etc. Chiar dacă avem de-a face cu o piesă de origine sau factură romană, condițiile în care a fost descoperită, alături de ceramică tipică culturii Sântana de Mureș–Cerneahov, databilă pentru secolul al IV-lea p.Chr. și totodată lipsa oricărui element de factură romană atât din strat, cât și din întregul complex, ne face să o încadrăm în cadrul culturii Sântana, deci implicit în secolul al IV-lea p.Chr. Existența acestui tip de armă în lumea barbară poate fi documentată alături de descoperirile arheologice și de una dintre miniaturile colierului de la Șimleul Silvaniei (fig. 8/2).

Cea de-a doua piesă<sup>13</sup> (fig. 2/4), care s-a păstrat în condiții mai bune de conservare, are o formă piramidală alungită, cu o lungime de 14,6 cm. Lama în secțiune este romboidală, cu colțurile rotunjite. Tubul de înmănușare, despărțit de lamă printr-o ușoară gâtuire, reprezintă jumătate din lungimea piesei, având un diametru de 20 mm, fiind prevăzut cu un orificiu pentru trecerea nitului de fixare pe mâner.

Vârful de suliță descris imită forma vârfurilor de „*pilum*” romane, fiind diferit de acestea datorită gâtuirii dintre lamă și tubul de înmănușare, respectiv secțiunii romboidale a lamei, aplicată foarte rar sau chiar deloc în cazul armelor romane de acest tip. Nu cunoaștem analogii nici în cazul culturilor barbare învecinate. Piesele cele mai apropiate ca formă sunt vârfurile de lance din secolele V–VI p.Chr., provenite din medii hunice și gepide, descoperite la Band<sup>14</sup>, Szentendre<sup>15</sup>, Pécs–Üszögpuszta<sup>16</sup>, care au aceeași secțiune romboidală, dar cu dimensiuni mult mai mari, fiind în realitate vârfuri de lance. Datorită lipsei altor descoperiri și de alte informații, relațiile dintre vârful de suliță cu secțiunea romboidală de la Chilieni și a pieselor de dimensiuni mai mari din secolele următoare nu pot fi stabilite.

Datorită mediului de secol IV-lea p.Chr., în care a fost descoperit, considerăm că avem de-a face cu

o imitație a unei arme de tradiție romană, care poate fi atribuită mediului cultural Sântana de Mureș, deci implicit goților.

### Cuțite (fig. 2/3, 3/4–5, 4/2–7, 5/1–2)

Sunt obiectele din metal cele mai des întâlnite în așezările și necropolele din secolele IV–V p.Chr., fiind subvariantele cuțitului cu spate curbat și spin de înmănușare. La Chilieni au fost descoperite cinci exemplare întregi, respectiv șapte fragmente de metal, care provin de la cuțite rupte în vechime. Fixarea pe mâner se realiza prin împlântarea spinului în acesta. Piesa din fig. 3/5 reprezintă un caz aparte de prindere în mâner, având o lungime de 14,2 cm cu un nit de prindere, păstrat doar pe o parte, având în prezent o lungime de 3,5 mm și un inel de prindere aflat la baza lamei<sup>17</sup>. Această metodă de prindere presupune realizarea mânerului din două bucăți de lemn (care au fost observate la momentul descoperirii), fiind fixate pe spin cu ajutorul nitului și strânse cu două inele de fier, unul dintre ele, cel aflat la capăt fiind aztăzi pierdut. Această metodă de fixare a mânerului nu a fost documentată până în prezent în cadrul culturilor din secolele IV–V, dar caracterul omogen al materialului descoperit, în special cel al ceramicii ne permite să-l încadrăm în secolul al IV-lea p.Chr.

### Cuțite curbe (cosor) (fig. 3/2)

A fost descoperit vârful lamei unui exemplar fragmentar, rupt din vechime, având o lungime de 12,2 cm și o stare de conservare bună<sup>18</sup>. Lama lată de 21 mm are spatele puternic curbat, în special spre vârf, în timp ce tăișul urmează o curbura mai puțin accentuată. Acest tip de unealtă (armă) este puțin cunoscut în mediile culturale din secolul al IV-lea. Chiar dacă descoperirile arheologice de acest gen lipsesc, încadrarea piesei în acest mediu poate fi făcută atât pe baza ceramicii, alături de care a fost descoperită, cât și a celor două piese miniaturale asemănătoare, aflate pe colierul de la Șimleul Silvaniei (fig. 8/5–6).

### Vârf de săgeată (fig. 5/4)

A fost descoperit un exemplar înfipt într-un craniu de animal, având o lungime de 7,6 cm, din care 40 % este reprezentat de vârful în formă conică<sup>19</sup>. Piesa este prevăzută cu un tub de înmănușare, care la 9 mm de capăt are două orificii aflate în opoziție, pentru trecerea nitului de fixare. Acest tip de vârf de săgeată este cunoscut în literatura de specialitate sub denumirea de „*Wurfgeschosßspitze*”, fiind o formă comună pentru armele de luptă la distanță, atât pentru cele grele, cum ar fi catapultele, cât și pentru arcuri. Dimensiunile relativ mici ale piesei par a indica că avem de-a face cu un



vârf de săgeată. Vârfurile de săgeată sunt cunoscute din descoperiri efectuate în aproape toate punctele unde au staționat unități ale armatei romane, atât în România (Bucium<sup>20</sup>), cât și în alte regiuni ale Europei, cum ar fi de exemplu Moos-Burstall<sup>21</sup>.

Se pune problema, cum a ajuns această piesă de certă factură romană în mediul Sântana, în care a fost descoperită. Explicația ar putea fi ori o incursiune de jaf pe teritoriul Imperiului – fapt mai puțin probabil, știut fiind că timp de aproape jumătate de secol, până în jurul anului 364 goții se aflau în relații bune cu Constantinopolul, fie prin filiera unor subșidii, printre care se găseau și piese de armament, în special cele oferite în timpul domniei împăratului Constantius II.

Acest fapt este atestat de prezența mai abundentă a monedei<sup>22</sup> și a importurilor romane, în special în teritoriile extracarpatice, fapt ce pare să fie subliniat în cazul nostru și de descoperirea unei monede emise în timpul acestui împărat la Chilieni.

#### **Burghie** (fig. 3/1)

S-a descoperit un exemplar având o lungime de 19,6 cm, cu partea activă albiată parțial distrusă, iar celălalt capăt lătit și aplatizat<sup>23</sup>. Corpul are în secțiune o formă dreptunghiulară cu colțurile rotunjite. Piese asemănătoare au fost descoperite în necropola nr. 1 de la Bratei<sup>24</sup>. Până acum este singura piesă descoperită în mediul Sântana de Mureș, dar prezența și folosirea ei sau al unui tip asemănător în cursul secolului al IV-lea este atestat de miniaturile de pe colierul de la Șimleul Silvaniei (fig. 8/7, 9).

#### **Străpungătoare** (fig. 3/3)

A fost descoperit un singur exemplar, având o lungime de 12,6 cm și un diametru de 3,5 mm<sup>25</sup>. Vârful aplatizat are o lățime de 8 mm și o grosime de 2 mm. Piesa este un unicat în cadrul străpungătoarelor, toate celelalte piese de acest tip descoperite, fie executate din metal sau din os, au secțiunea circulară și nu ușor trapezoidală ca cea de la Chilieni.

Nu se cunosc analogii pentru străpungătoarea descoperită la Chilieni, singurul lucru cert este că poate fi datată în secolul al IV-lea p.Chr. pe baza fragmentelor ceramice, alături de care a fost descoperită.

#### **Cârliș** (fig. 4/1a, b)

S-a descoperit un exemplar cu o lungime de cca. 30 cm, fiind realizat din fier, ușor încovoiat la un capăt, în timp ce la celălalt este aplatizat și răsfrânt<sup>26</sup>. Nu se cunosc analogii, fiind folosit probabil la atârnarea unor recipiente asupra focului.

### **Obiecte de port și podoabe**

Campaniile de cercetări arheologice efectuate în complexul de la Chilieni au permis descoperirea unui bogat și variat material în cea ce privește această categorie de vestigii arheologice.

#### **Fibule**

Au fost descoperite mai multe exemplare, atât în stare fragmentară, cât și întregi. Aparțin tipurilor de fibule cu picior întors pe dedesupt („Fibeln mit ungeschlagenem Fuß”), respectiv celor cu semidisc și picior romboidal („Fibeln mit halbrunder Kopfplate und rombsichen Fuß”).

#### **Fibule cu picior întors pe dedesupt**

1. O primă piesă a fost descoperită în timpul unei periegeze, în malul surpat al fostei cariere de nisip, în care nu s-au putut face observații stratigrafice (fig. 6/2). Este realizată din bronz, fiind îndoită deasupra portagrafei, având o lungime de 4,6 cm și o lățime de 4 mm. S-a păstrat într-o stare de conservare bună. Portagrafa este realizată prin îndoirea pe lateral a unei părți a capătului corpului aplatizat prin ciocănire. Resortul cu arc realizat din bronz este înfășurat pe un ax realizat din același material de trei ori pe partea stângă, respectiv de patru ori pe partea dreaptă. Acul fibulei realizat din bronz s-a păstrat în întregime. Corpul este decorat cu șase romburi ștanțate, împărțite la rândul lor în patru pătrate mai mici de două linii perpendiculare.

Deoarece piesa nu provine dintr-un strat arheologic concret, pentru încadrarea culturală și datare suntem nevoiți să apelăm la piese, care prezintă analogii, descoperite în alte regiuni. Astfel, fibula cu portagrafa întoarsă lateral este documentată de descoperirile făcute în necropolele de la Spantov<sup>27</sup>, Târgșor<sup>28</sup> și Sântana de Mureș<sup>29</sup>, înscriindu-se în mediul cultural eponim și datate pentru secolul al IV-lea p.Chr. Decorul cu romburi ștanțate nu este cunoscut în cazul altor descoperiri. Avându-se în vedere analogiile cunoscute, cât și mediul din care provine, considerăm că este justă încadrarea acestei fibule pentru secolul al IV-lea p.Chr., împreună cu majoritatea uneltelor și armelor descoperite la Chilieni.

2. A doua piesă în stare fragmentară (fig. 6/3), confecționată tot din bronz, are o lungime de 3,4 cm, cu portacul rupt<sup>30</sup>. Resortul cu arc a fost înfășurat pe o tijă din fier, având câte patru spirale pe ambele părți ale corpului. Fragmentul păstrat ne permite să-l încadrăm în categoria fibulelor cu picior întors, dar fără a se putea preciza, cărei subvariantă aparține.

Alături de cele două fibule descrise mai sus, păstrate în condiții relativ bune, s-au mai descoperit



încă trei fragmente aparținând de asemenea unor fibule. Unul din ele (fig. 6/4), realizat din bronz, este corpul puternic arcuit al unei fibule cu piciorul întors pe dedesupt. Acul, arcul și portagrafa s-au pierdut încă din vechime. În momentul descoperirii piesa era puternic oxidată. Un alt fragment (fig. 6/5), realizat din fier, este corpul puternic deformat al unei fibule cu portagrafa întoarsă lateral, a cărui resort s-a pierdut. În apropierea ei a fost descoperit acul din fier (fig. 6/7) al unei fibule, care s-a rupt chiar pe resort. Dimensiunile apropiate ale celor două piese, cât și faptul că au apărut foarte aproape una de cealaltă, ne fac să credem că avem de-a face cu componentele aceleiași fibule.

#### Fibule cu semidisc

A fost descoperit un singur exemplar (fig. 6/1) fragmentar, având o lungime de 3,4<sup>31</sup>. Acul și piciorul probabil romboidal au fost rupte încă din vechime. Corpul fibulei a fost realizat din bronz. Placa semidiscoidală prezintă o proeminență triunghiulară cu colțul rotunjit în partea superioară. Corpul puternic arcuit are o secțiune semicirculară. Resortul realizat din fier este puternic oxidat, neputându-se stabili numărul de spirale înfășurate pe axul, care depășește în ambele capete lățimea plăcii.

Acest tip de fibulă este cunoscut în toată aria de răspândire a culturii Sântana de Mureș–Cerneahov, fiind documentat în egală măsură prin descoperiri efectuate în necropole (Sântana de Mureș<sup>32</sup>, Târgu Mureș<sup>33</sup>, Târgșor<sup>34</sup>, așezări cum ar fi cea de la Hărman<sup>35</sup> cât și din tezaure ca cel de la Valea Strâmbă<sup>36</sup>.

#### Cataramă

În cursul săpăturilor aheologice efectuate în complexul de la Chilieni au fost descoperite mai multe exemplare.

1. Cataramă de bronz (fig. 6/8). Veriga cataramă are formă elipsoidală, cu o lungime de 28 mm și o lățime de 19 mm, fiind circulară în secțiune, cu un diametru de 4 mm. În partea din spate prezintă două îngroșări, între care corpul se subțiază permițând fixarea spinului. Acesta, realizat tot din bronz, are o lungime de 17 mm, fiind semicircular în secțiune și ușor arcuit. Piesa face parte din categoria cataramelor simple, fără plăcuță, cu fixare directă pe curea.

2. Cataramă de fier (fig. 6/10). Veriga are formă aproximativ circulară, cu un diametru de 2,7 cm<sup>37</sup>. Spinul realizat tot din fier este întors în jos la un capăt, iar la celălalt este întors în jos și aplatizat pentru a se putea fixa pe verigă. Piesa reprezintă o formă mai simplă a cataramelor circulare.

Alături de cele două exemplare prezentate mai sus, au fost descoperite alte trei piese fragmentare reali-

zate din fier, care pot fi atribuite tot unor cataramă (fig. 6/12–14).

Acest tip de cataramă poate fi datat în secolele IV–V p.Chr. pe baza descoperirilor făcute în necropolele de la Sântana de Mureș<sup>38</sup>, Ocnița<sup>39</sup>, Olteni (jud. Teleorman)<sup>40</sup>, Bratei<sup>41</sup> etc.

Tot aici trebuie luată în discuție și o altă piesă, care a fost descoperită în cursul săpăturilor din 1990<sup>42</sup>. Este vorba de o verigă de fier, având diametrul de 4,1 cm, care a fost realizată dintr-o bară cu secțiunea circulară groasă de 4 mm. Forma și dimensiunile piesei nu ne permit să o includem în categoria cataramelor. Pentru încadrarea tipologică și cronologică a piesei ne vin în ajutor descoperirile asemănătoare făcute în necropola de la Sântana de Mureș<sup>43</sup>. Piesele descoperite la Sântana, realizate din bronz, având dimensiuni mai mici și prevăzute cu plăcuțe de prindere, au fost considerate de către I. KOVÁCS ca fiind similare cu piesa denumită „balteus”, folosită pentru fixarea curelei, pe care era prinsă sabia, din cadrul echipamentului militar din dotarea armatei romane<sup>44</sup>.

#### Inele

A fost descoperit un singur exemplar (fig. 6/11), fiind singura piesă de argint provenită până acum din situl de la Chilieni. Are un diametru de 2,0 cm, fiind realizat dintr-o sârmă de cca. 2,5–3 mm grosime. Capetele nu sunt îmbinate, fiind ușor suprapuse. Inelele asemănătoare, dar cu capetele răscucite<sup>45</sup>, ori apropiate<sup>46</sup> s-au descoperit la Sântana de Mureș (M. 47, M. 63) și la Füzesabony în Ungaria. Acest mod de execuție a verigii inelelor este mai puțin răspândit în cursul secolelor IV–V p.Chr., totuși au fost descoperite piese asemănătoare în necropolele de la Sântana de Mureș<sup>47</sup> și Bratei<sup>48</sup>.

#### Aplică

A fost realizată din bronz, având diametrul de 1,2 cm (fig. 6/6). Are forma unui umbo de scut cu partea centrală înălțată și ușor bombată. În centrul părții posterioare a fost sudată o sârmă de bronz aplatizată, care servea pentru fixare. Face parte din categoria pieselor ornamentale, care erau aplicate în general pe părțile de piele groasă ale echipamentului soldaților sau pe piesele de harnașament. A fost cunoscută în special în epoca romană, la Bucium fiind descoperită în special în barăcile soldaților<sup>49</sup>. Răspândirea pe scară largă a acestui tip de piesă ornamentală este atestat și de faptul că a fost descoperită ca făcând parte din inventarul unui mormânt datat pentru secolul IV – începutul secolului al V-lea, dezvelit la Aktöbe în Kazahstan<sup>50</sup>.

Alături de piesele descrise mai sus, care în marea lor majoritate se încadrează în cultura Sântana



de Mureș-Cerneahov, din straturile datate cu ceramică medievală au fost descoperite câteva obiecte tipice evului mediu.

#### **Pinten de fier** (fig. 7/1)

A fost descoperit în timpul campaniei de săpături din 1996, având brațul drept rupt din vechime. Are o lungime de 14,0 cm, iar deschiderea brațelor era de cca. 9 cm. Brațul stâng păstrat este puternic arcuit pe orizontală și foarte puțin pe verticală. La capăt posedă un sector lățit și aplatizat, care este perforat pentru a permite trecerea curelușei de prindere. Tija rozetei, lungă de 2,6 cm, este despăcată pe aproape toată lungimea ei, iar la capăt este puternic îngroșată. Rozeta a fost prevăzută cu opt raze, având un diametru de 3,8 cm. Forma simplă a brațelor și tija despăcată încadrează piesa în categoria pintenilor folosiți în secolul al XIV-lea<sup>51</sup>. Folosirea acestui pinten în sud-estul Transilvaniei este documentat de descoperirile din cetățile de la Racu<sup>52</sup>, Bicsad-, Văpa<sup>53</sup>, Racoșu de Jos – Tipia Racoșului<sup>54</sup> etc.

#### **Pinten de fier** (fig. 7/2)

A fost descoperit în anul 1997, într-o ruptură a malului fostei cariere de nisip. Are o lungime de 8,2 cm, fiind păstrat într-o stare deteriorată, din brațul stâng rupt din vechime păstrându-se doar un fragment de cca. 10 mm. Brațele realizate din platbanduri sunt ușor arcuite pe orizontală, fiind prevăzute la capăt cu câte un nit de fixare. La îmbinarea dintre corp și tijă se înalță un platband profilat lung de 1,5 cm, prevăzută la rândul lui cu un nit, care mărea suprafața de fixare pe încălțăminte. Tija lungă de 3,6 cm prezintă o secțiune de forma unui octogon aplatizat pe plan vertical, ridicându-se într-un unghi de 7–8° față de planul brațelor. Rozeta de mici dimensiuni, este prevăzută cu opt raze, fiind prinsă pe capătul aplatizat al tijei cu ajutorul unui ax scurt, nituit la capete.

Acest tip de pinten este o apariție destul de rară în mediile arheologice din România. Apariția pintenului în poziție secundară, fără nici un alt element de datare face dificilă datarea lui. Cele două exemplare asemănătoare descoperite la Biharea au fost încadrate de către autorul săpăturilor în „perioada comitatensă”, fără a se stabili o cronologie mai precisă<sup>55</sup>. Totuși, datorită brațelor horizontale, a tijei mai lungi și a modului mai evoluat de prindere, considerăm că acest pinten poate fi încadrat pentru prima jumătate a secolului al XV-lea.

#### **Vârf de săgeată** (fig. 5/3)

A fost descoperit în timpul campaniei de săpături din 1996<sup>56</sup>. Este realizat din fier, având o lungime

de 7,7 cm, fiind prevăzută cu un tub de înmănușare conic și vârf cu două aripioare, dintre care una s-a rupt din vechime.

Acest tip de vârf de săgeată este larg răspândit în timpul evului mediu. Având dimensiuni și o greutate relativ mici a fost folosit în special pentru arcuri. A. RUTTKAY îl încadrează în tipologia realizată de el drept Tipul 1a din grupul vârfurilor cu tijă de înmănușare și stabilește că folosirea acestuia pe teritoriul Slovaciei se poate documenta în perioada cuprinsă între secolele X–XII<sup>57</sup>. La MEDVEDEV apare ca Tipul nr. 2, consemnând că este o prezență rară în mediul vechi rus, în cursul secolelor VIII–XIV, fiind rezultatul unor influențe occidentale<sup>58</sup>. În cazul săpăturilor efectuate la Ungra<sup>59</sup> și Racoșu de Sus<sup>60</sup>, acest tip de vârf de săgeată a apărut alături de material ceramic aparținând secolului al XII-lea. În cetatea Ika de la Cernatul de Sus apare împreună cu o cataramă<sup>61</sup>, în timp ce la cetatea de la Racu împreună cu piese de metal și fragmente ceramice<sup>62</sup>, în ambele cazuri fiind datat pentru secolele XIII–XIV. Din cele prezentate mai sus se poate observa că acest tip de vârf de săgeată are o folosință lungă în timp, acoperind o perioadă de cca. șase secole. Pentru datarea piesei de la Chilieni ne sunt de ajutor fragmentele ceramice (oale borcan, căldărușe de lut), alături de care a fost descoperit, care în marea lor majoritate prezintă caracteristicile ceramicii din secolele XII–XIII<sup>63</sup>, ceea ce ne permite să încadrăm acest vârf de săgeată în aceeași perioadă.

După trecerea în revistă a obiectelor de metal descoperite în complexul arheologic de la Chilieni, ne vom concentra atenția asupra **obiectelor de os**, care pot avea la rândul lor de asemenea o importanță majoră în datarea așezării.

Prima piesă de acest tip provine din săpăturile efectuate în anul 1991, fiind vorba de un **fragment dintr-un piaptăn de os**, având lungimea de 4,6 cm și lățimea de 3,9 mm (fig. 6/15). S-a păstrat doar partea laterală, având opt dinți, respectiv o bucată din plăcuța întăritoare. Plăcile de os erau îmbinate cu ajutorul unor nituri din bronz. Decorul constă din puncte înscrise în unul sau două cercuri concentrice. Fragmentul aparține unui piaptăn cu un singur rând de dinți și mâner semi-circular, încadrându-se în tipul nr. 5 din tipologia realizată de K. HOREDTE<sup>64</sup>. Datorită numărului mare de nituri de prindere, fragmentul de piaptăn prezintă asemănări apropiate cu cei de tip târziu descoperiți în necropola 1 de la Bratei<sup>65</sup>, dar care se încadrează într-un alt tip. Acest tip de piaptăn este binecunoscut în mediile culturii Sântana de Mureș, fiind o apariție comună în perioada secolelor IV–V p.Chr.





Aceluiași tip de piaptăn cu un singur rând de dinți și mâner în formă de clopot aparține și un alt fragment descoperit în anul 1996 (fig. 6/16)<sup>66</sup>.

Alte două fragmente descoperite tot în anul 1996 aparțin tipului de piaptăn bilateral. Unul dintre ele, având o lungime de 15 mm, este partea centrală a unui piaptăn, pe ale cărui margini se mai pot observa urmele dinților (fig. 6/17).

Celălalt, păstrat în condiții de conservare mult mai bune, provine dintr-un piaptăn rupt în regiunea centrală, având o lungime de 4,3 cm și o lățime de 4,0 cm (fig. 6/18). Se mai păstrează dinții de pe ambele laturi, prezentând unele goluri, respectiv plăcuțele întăritoare centrale prinse cu două nituri de fier. Decorul incizat constă din două linii în val, înscrise în două registre formate din linii paralele.

Pentru a data cele două fragmente de piaptăni bilaterali suntem nevoiți să revenim asupra datării anterioare, prin care aceste fragmente erau încadrate în secolul VI. p.Chr.<sup>67</sup>. Într-adevăr, tipul de piaptăn bilateral era foarte răspândit în mediile gepide din secolul al VI-lea, după cum atestă descoperirile de la Band<sup>68</sup>, Sighișoara<sup>69</sup>, Biharea<sup>70</sup>, respectiv cele din nord-estul Ungariei<sup>71</sup>. Totuși, lipsa oricărui material arheologic aparținând secolelor VI–VII – fapt semnalat și în articolul precedent – face îndoielnică o astfel de datare. Credem că o datare mai justă ar fi cea pentru secolele IV–V p.Chr., fapt subliniat și de abundența materialului ceramic din aceeași perioadă. Chiar dacă piaptăniile bilaterale sunt mai puțin prezente în perioada istorică mai sus menționată, descoperirile făcute la Spanțov<sup>72</sup> și Ghirbom<sup>73</sup> au caracterul de a întări datarea propusă.

## Note

1. BARTÓK, Botond, **Cercetări arheologice în așezarea de secol IV e.n. de la Chileni, municipiul Sf. Gheorghe, județul Covasna**. În: Symposia Thracologica, 8, Satu Mare–Carei, 1990, p. 205
2. HARHOIU, Radu, **Das Kurzschwert von Micia**. În: Dacia N.S., 1–2, 1988, p. 83, 87–89, cu lista descoperirilor și bibliografia de referință
3. PÁRDUCZ, Mihály, **Archäologische Beiträge zur Geschichte der Hunnenzeit in Ungarn**. În: ActaArchHung, XI, 1–4, 1959, p. 318, 345–346
4. TROHANI, Grigore, Teodor ZORLIU. În: CercArh.M.N.I. Ro., 6, 1983, p. 216
5. IONIȚĂ, Ion. În: ArhMold, 10, 1985, 47
6. HARHOIU, Radu, **op. cit.**, p. 79
7. DIACONU, Gheorghe; TZONY, Magda; CONSTANTINESCU, Marius; DRĂMBĂCEANU, Vasile, **L'ensemble archéologique de Pietroasele**. În: Dacia N.S., 21, 1977, p. 218, fig. 24/2
8. Ibidem, fig.23/1
9. PULSZKY Ferenc, **Magyarország Archeológiája**, Budapest, 1897, vol. II., Pl. CIII
10. BARTÓK, Botond, **Cercetări arheologice de salvare în așezarea de sec. IV. d.Chr., de la Chileni (j. Covasna)**. În: ACTA (SICULICA) – 1995, Sf. Gheorghe, 1996, p. 134, 137, fig. 6

11. GLODARIU, Ion; MOGA, Vasile, **Cetatea dacică de la Căpîlna**, Ed. Științifică și Enciclopedică, București, 1989, p. 106; fig. 90
12. \* \* \* **Castrol roman de la Bucium**, Cluj, 1972, p. 65; Pl. LXII/19 (în continuare: **Bucium**)
13. BARTÓK, Botond, În: Symposia Thracologica, 8, Satu Mare–Carei, 1990, p. 205
14. KOVÁCS István, **A maroszentannai népvándorláskori temető**. În DolgCluj, 3, 1912, M. 49., p. 324, fig. 42; M. 179, p. 360, fig. 81/13
15. HAMPEL József, **A régibb középkor emlékei Magyarorhonban**, Budapest, 1894, Pl. LIV
16. BÓNA, István, **Das Hunnenreich**, Ed. Corvina, 1991, p. 64, Pl. 44
17. BARTÓK, Botond, **Cercetări arheologice în așezarea de secol IV. d.Chr. de la Chileni (j. Covasna), campania 1993**. În: ACTA (SICULICA) – 1996/I, Sf. Gheorghe, 1997, p. 123
18. BARTÓK, Botond. În: ACTA (SICULICA) – 1995, Sf. Gheorghe, 1996, p. 143
19. BARTÓK Botond. În: Symposia Thracologica, 8, 1990, p. 205
20. **Bucium**, Pl. LXI/6
21. SÖNBERGER, Hans, Moos-Burgstal: **Ein neues Römerkastel**. În: Bericht der Römer–Germanischen Kommission, 63, 1982, p. 257–258, fig. 32/257
22. BUTNARU, V., **Monede romane postulareiene în teritoriile carpa-danubiano-pontice (anii 275–491)**. II. Perioada 324–383. În: ArhMold, 12, 1985, p. 135
23. BARTÓK, Botond, Symposia Thracologica, 8, 1990, p. 205
24. BĂRZU, Ligia, **Continuitatea populației autohtone în Transilvania în secolele IV–V (cimitirul 1 de la Bratei)**, Ed. Academiei, Bu-curești, 1973, p. 57, Pl. XXII/1–2
25. BARTÓK, Botond, ACTA (SICULICA) – 1996/I, Sf. Gheorghe, 1997, 123
26. BARTÓK, Botond, Symposia Thracologica, 8, 1990, p. 205
27. MITREA, Bucur; PREDA, **Constantin, Necropole din secolul al IV-lea e.n. în Muntenia**. Biblioteca de arheologie, X, Ed. Academiei RSR, București, 1966, p. 241, fig. 61/6
28. DIACONU Gheorghe, Târgșor, **Necropola din secolele III–IV e.n.**, Biblioteca de arheologie, VIII, Ed. Academiei RPR, București, 1965, p. 246, Pl. XCVI/6
29. KOVÁCS István, **op. cit.**, p. 289, fig. 52/3–4
30. BARTÓK, Botond În: ACTA (SICULICA) – 1996/I, p. 127
31. Idem, **Vestigii arheologice din secolele IV., VI. și XI p.–XII p. Chr., de la Chileni (j. Covasna)**. În: ACTA (SICULICA) – 1997/I, Sf. Gheorghe, 1998, p. 183
32. KOVÁCS István, **op. cit.**, p. 289, fig. 52/3–4
33. Idem, **A marosvásárhelyi őskori telep, skyta és népvándorláskori temető**. În: DolgCluj, 6, 1915, p. 291, fig. 50/5
34. DIACONU, Gheorghe, Târgșor.... p. 59, 92, pl. XCH/3–4
35. ALEXANDRESCU, A. D. și colaboratorii, **Raport asupra săpăturilor de la Hârman, județul Brașov (1961–1970)**. În: Materiale, 10, 1973, p. 245, Pl. XIX/1
36. SZÉKELY, Zoltán, **Materiale ale culturii Sîntana de Mureș în sud-estul Transilvaniei**. În: Aluta, 1, 1969, p. 20–21, pl. XI/1, 1a
37. BARTÓK, Botond. În: ACTA (SICULICA) – 1997/I, p. 183
38. KOVÁCS István. În: DolgCluj., 3, 1912, p. 281, fig. 40/1–2; p. 314, fig. 88/3
39. MARINESCU, Gheorghe; DĂNILĂ, Ștefan, **Cercetări și descoperiri arheologice în județul Bistrița-Năsăud**. În: File de Istorie, 4, 1976, p. 27
40. MITREA, Bucur; PREDA, **Constantin, op. cit.**, p. 306, fig. 158/2–3
41. BĂRZU, Ligia, **op. cit.**, p. 63–65, Pl. XXXIV/4–5
42. BARTÓK, Botond. În: ACTA (SICULICA) – 1995, p. 143
43. KOVÁCS István. În: DolgCluj, 3, 1912, p. 260, fig. 8/a, b; p. 287, fig. 46/5
44. Ibidem, p. 328. Totodată atrage atenția folosirii acestuia și de către populațiile germanice, aducând ca exemplu basoreliefurile de pe Columna Antoniniană



45. Ibidem, p. 299
46. SZABÓ J. József, **Késő római kori- kora népvándorlás kori str- és települészet Füzesabony határában.** În: AGRIA, XXV–XXVI, Eger, 1989–1990, p. 176
47. KOVÁCS István. În: DolgCluj, 3, 1912, p. 286, fig. 44/2
48. BÂRZU, Ligia, op. cit., p.53, fig. XXIV/12
49. Bucium..., p. 71, Pl. LXIX, LXX
50. BÓNA, István, op. cit., fig. 3, p. 235, după MAMKSIMOVA, A. G.; MERSCHTSCHJEW, M. S.; WAJNBERG, B.I.; LEWINA, L. M., **Drewnosti Tschardary.** Alma-Ata, 1968, 71–79, fig. 30–33
51. NAGY Géza, **A szabolcsmegyei Múzeum középkori sarkantyúi.** În: ArchÉrt, XVIII, 1898, p. 62
52. SZÉKELY, Zoltán, **Contribuții la problema fortificațiilor și forme-lor de locuire din sud-estul Transilvaniei.** În: Aluta, 8–9, 1976–1977, p. 63, fig. 24/1
53. SZÉKELY, Zoltán, **Săpăturile la Leț-Varheghiu (Trei Scaune). Tezaurul dacic dela Șimleul Silvaniei. Săpăturile la Bicsadul Oltului (Trei Scaune),** Ed. Academiei RPR, București, 1951, p. 91, fig. 21/24
54. DÉNES István, BORDI Zs. Loránd, **Az alsórákosi Tepő-vára.** În: ACTA (SICULICA) – 1997/I, 1998, p. 237, fig. 7
55. DUMITRAȘCU, Sever, Biharea I, Ed. Universității din Oradea, Oradea, 1994, p. 213, Pl. XVIII/14, 22
56. BARTÓK, Botond. În: ACTA (SICULICA) – 1997/I, Sf. Gheorghe, 1998, p. 184, fig. 1/6
57. RUTTKAY, Alexander, **Waffen und Reiterausrüstung des 9. bis zur ersten Hälfte des 14. Jahrhunderts in der Slowakei,** SlovArch, 1976, p. 327–328
58. MEDVEDEV, A. F. În: Archeologija SSSR, 65, Moskva, p. 156
59. POPA, Radu; ȘTEFĂNESCU, Radu, **Șantierul arheologic Ungra, jud. Brașov.** În: MCA, XIV, Tulcea, 1980, p. 500, fig. 3–4
60. BORDI Zs. Loránd, DÉNES István, **Régészeti kutatások a Rika-erdő kora középkori erődrendszerében.** În: ACTA (SICULICA) – 1998/I, Sf. Gheorghe, 1999, p. 176–177, fig. 4–8
61. SZÉKELY, Zoltán. În: Aluta, 8–9, 1976–1977, p. 62, fig. 14/2, 4
62. Ibidem, p. 63, fig. 24
63. BARTÓK, Botond. În: ACTA (SICULICA) – 1997/I, Sf. Gheorghe, 1998, p. 184, fig. 2–4
64. HOREDIT, Kurt, **Siebenbürgen in spätrömischer Zeit,** Ed. Kriterion, București, 1982, p. 140, fig. 55/5
65. BÂRZU, Ligia, op. cit, p. 74, Pl. XXXV
66. BARTÓK, Botond, **I. cit,** fig. 1/5
67. Ibidem, p. 184
68. KOVÁCS István, **A mezőbándi ásítások.** În: DolgCluj, 4, 1913, p. 308, fig. 29/1; 335–336, fig. 57/1–4
69. HICA-CÂMPEANU, Ioana; MUREȘAN, Alexe, **Un mormânt din secolul al VI-lea e.n. la Sighișoara.** În: Marisia, VIII, Tg. Mureș, 1978, p. 761–763
70. DUMITRAȘCU, Sever, **O locuință-atelier de lucrat piepteni (sec. VI. e.n.) descoperită la Biharea, Crisia, XII, Oradea, 1982, p.108–121**
71. CSALLÁNY, Dezső, **Archäologische Denkmäler der Gepiden im Mitteldonaubecken,** Budapest, 1961, p. 383
72. MITREA, Bucur; PREDĂ, Constantin, op. cit., p. 223, fig. 33/2
73. MOGA, Vasile; ALDEA, Ion Al., **Cercetări arheologice la Ghir-bom, comuna Berghin, jud. Alba.** În: MCA, Tulcea, 1980, p. 283–285, fig. 2/1–2



**A kilyéni (Háromszék) régészeti  
telepen feltárt  
fém- és csonttárgyak**  
(Kivonat)

A kilyéni régészeti telep 1987-ben megkezdett és azóta is folyamatosan tartó kutatása a régi korok nagyon gazdag hagyatékát hozta a napvilágra. A falutól délre, az Olt partjának magas teraszán fekvő telepet az ember az újkőkortól egészen a 15. századig szinte folyamatosan lakta. A Kr.u. 4–5. századba sorolható fémleletek között megemlíthetjük a fegyvereket (rövid kard, lándzsahegyek, nyílhegy), az eszközöket (kések, fűrő, horog), valamint az ékszereket és ruházati tárgyakat (gyűrű, fibulák, övcsatok, övveretek). Ugyanebbe a periódusba sorolhatóak be a töredékesen előkerült csontfésűk darabjai is. A középkori leleteket két sarkantyú és egy szigony alakú nyílhegy képviselik. A Kilyénben feltárt, nagy változatosságot mutató fémleletek nagymértékben hozzájárulhatnak a népvándorlás kora és a középkor hagyatékának megismeréséhez.

**Metal and Bone Objects from the  
Archaeological Site at Chilieni  
(Kilyén), Covasna County**  
(Abstract)

The archaeological discoveries at the complex of Chilieni from the different historical periods, from the Neolithic to the 15<sup>th</sup> century, have allowed the forming of new images on the development of the human society in these parts of the district Covasna. The main discoveries consist of: weapons (short sword, points of javelin, points of arrow), tools (knives, borers, hooks), objects of clothing and jewels (fibula, buckles, rings, brackets), all of them dated to the 4<sup>th</sup>–5<sup>th</sup> century A.D. Of the same period can also the few bone-comb fragments be dated. The metal objects from the period of the Middle Ages are referred to by the discovery of two spurs and of an arrow-point with wings. The metal and bone objects of a large variety, discovered at this archaeological site, constitute a contribution to the enriching of the knowledge on the mentioned periods.





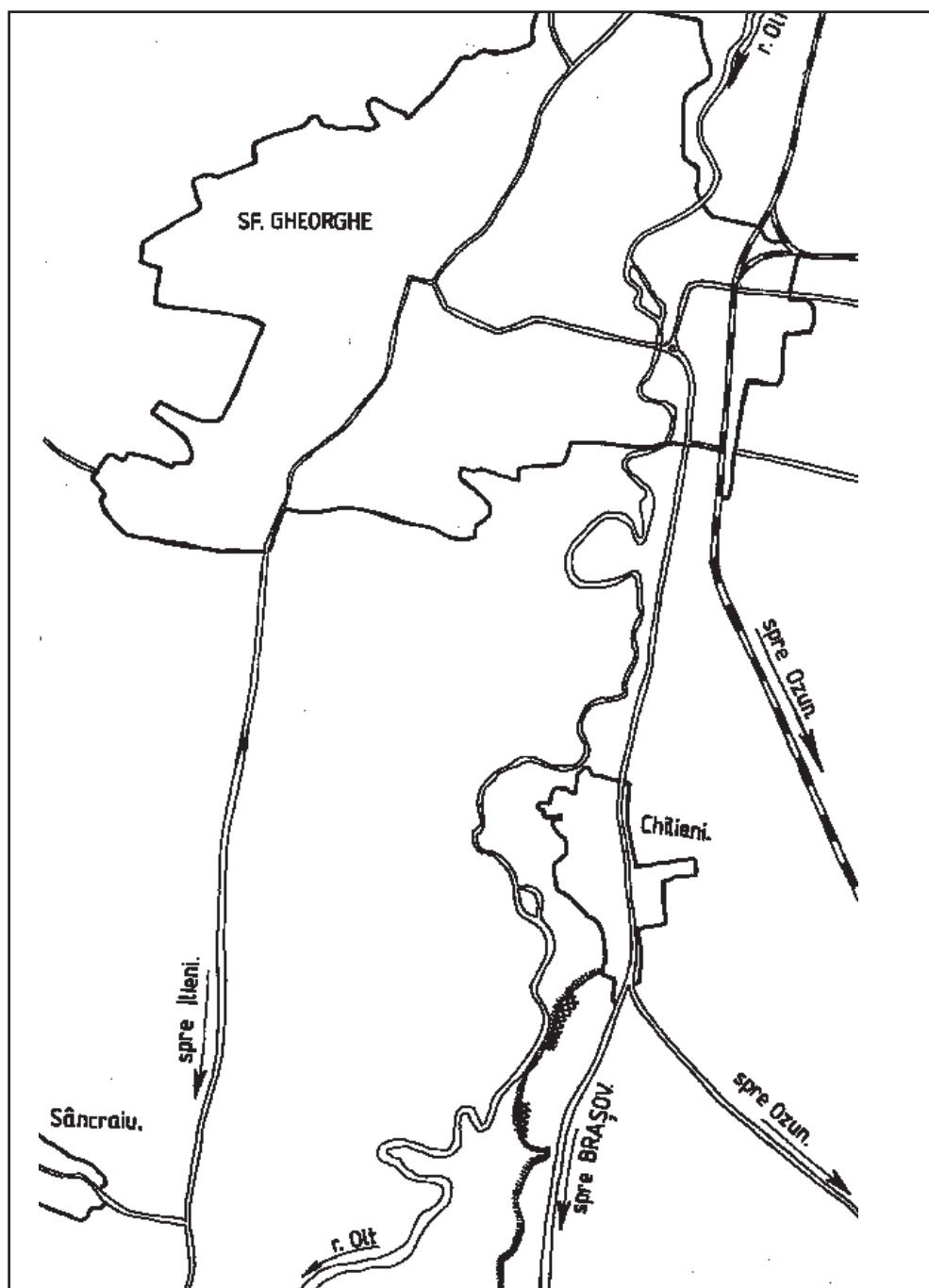
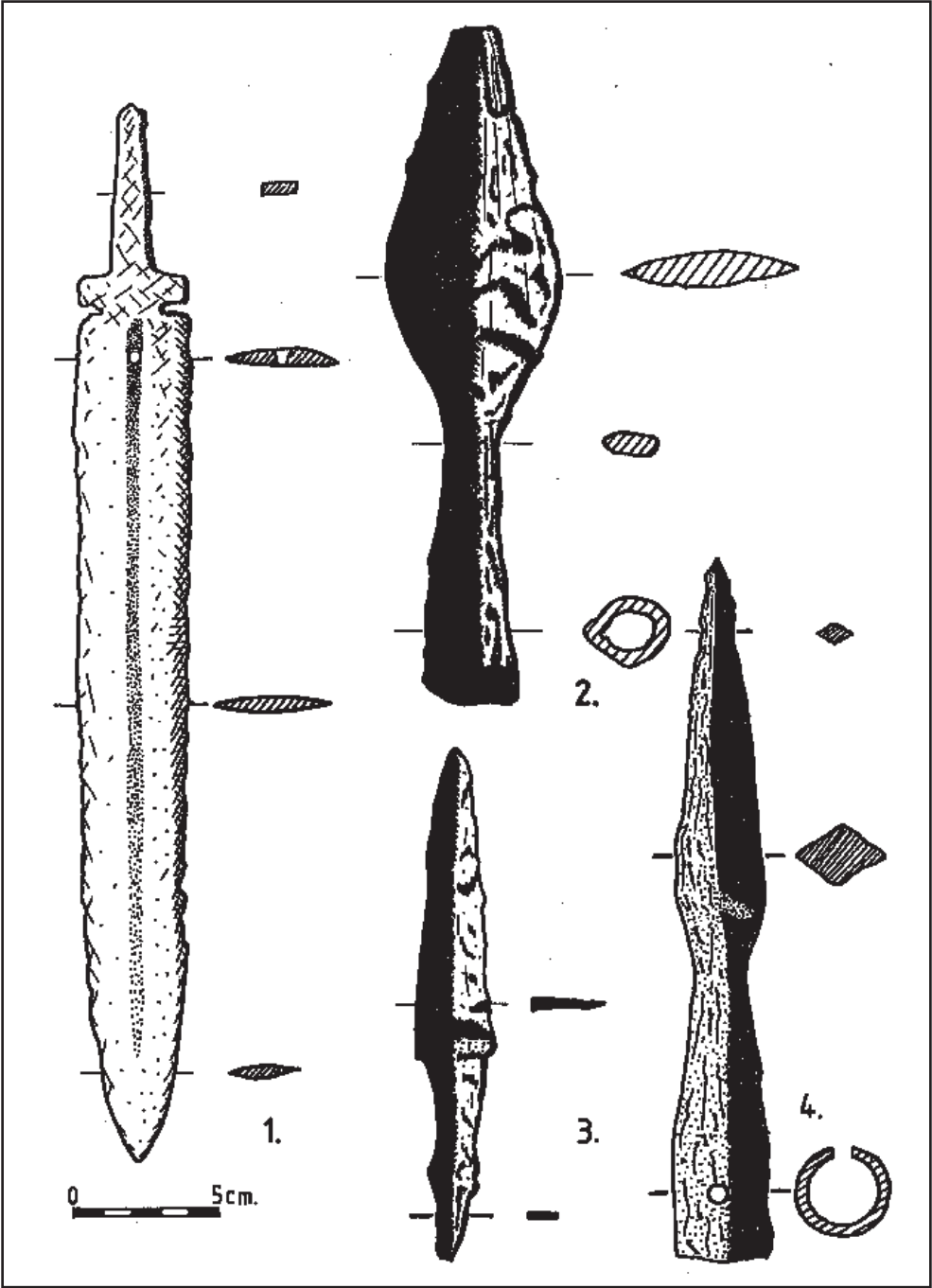


Figura 1





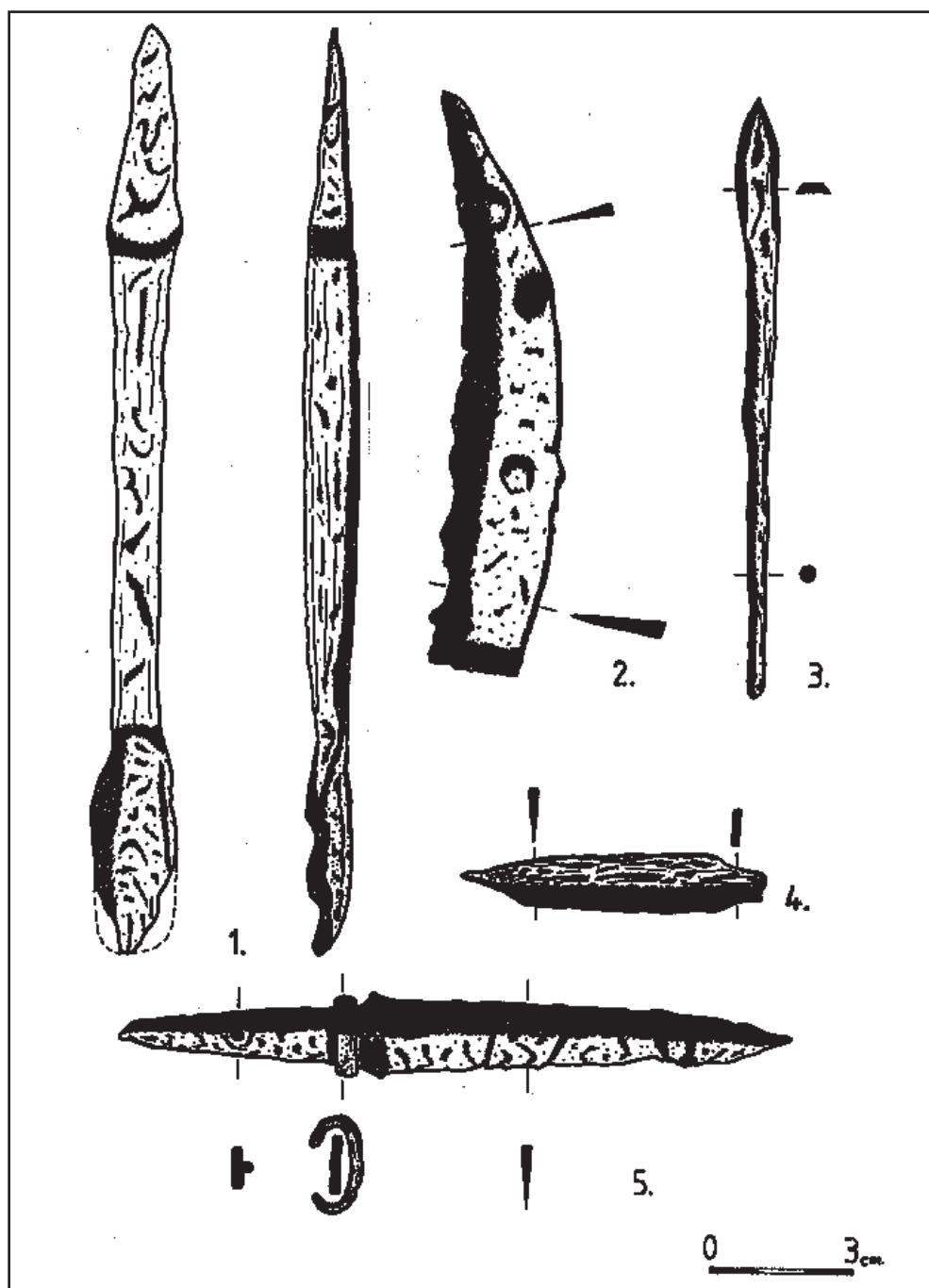
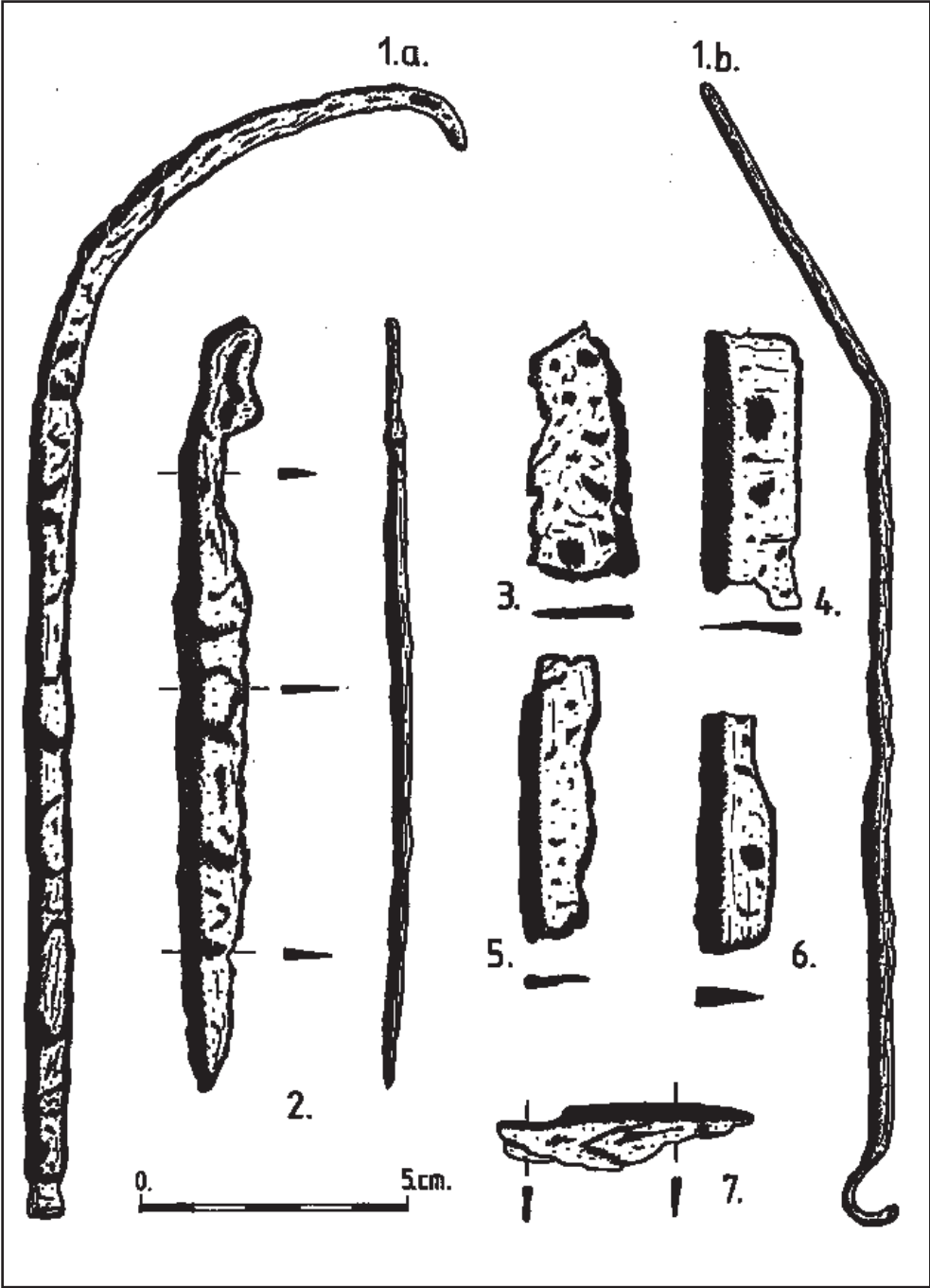


Figura 3





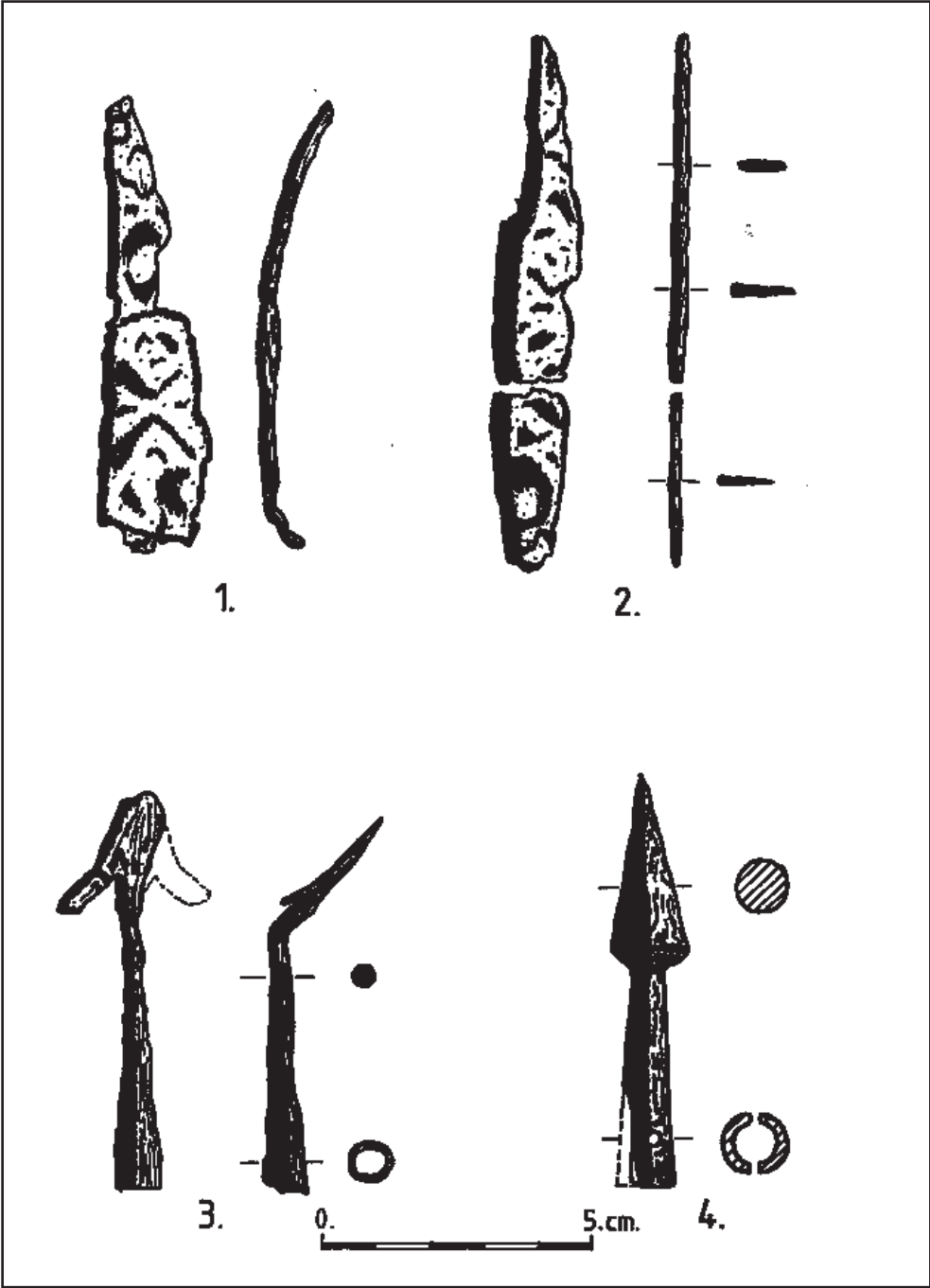
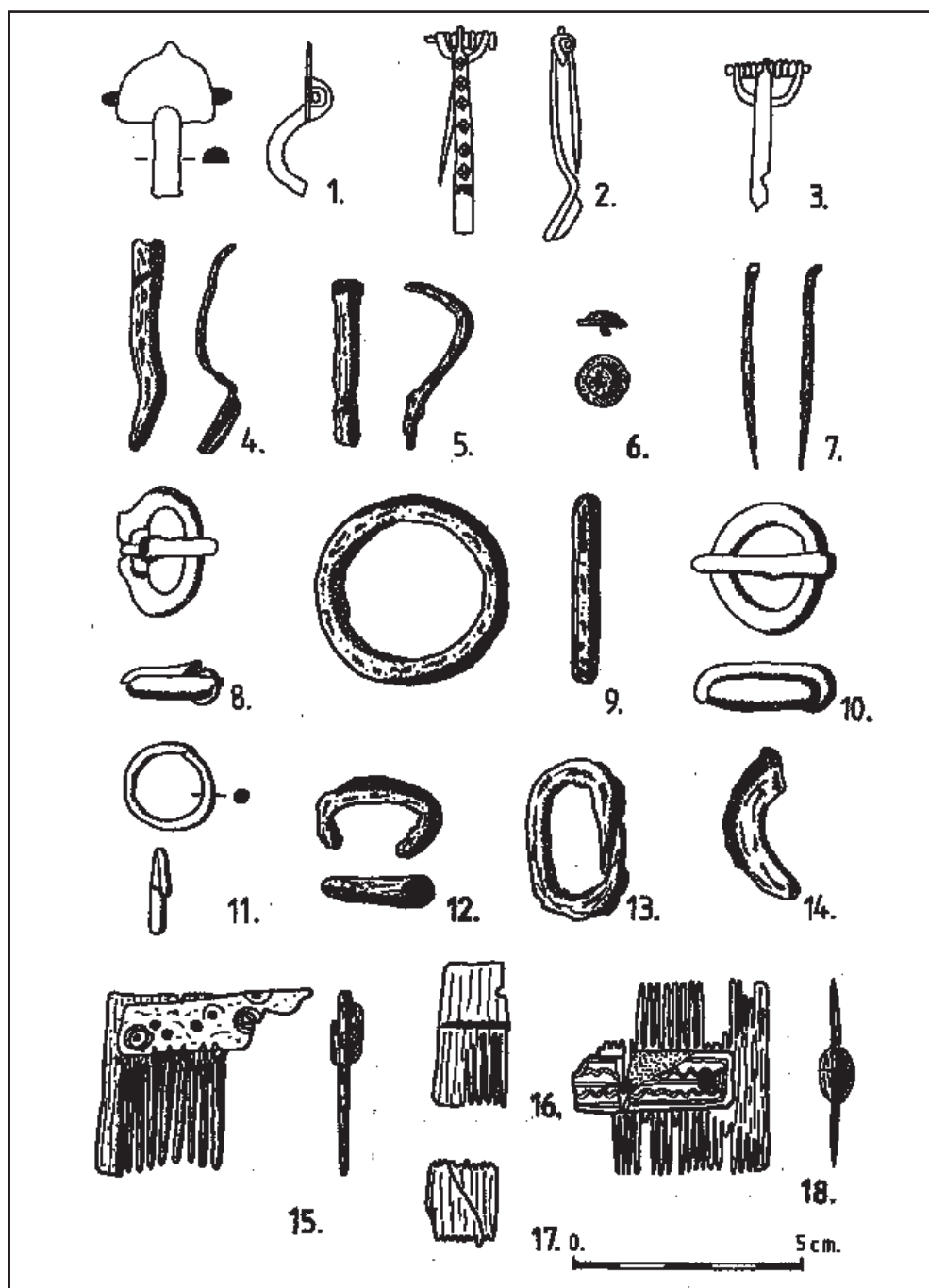


Figura 5







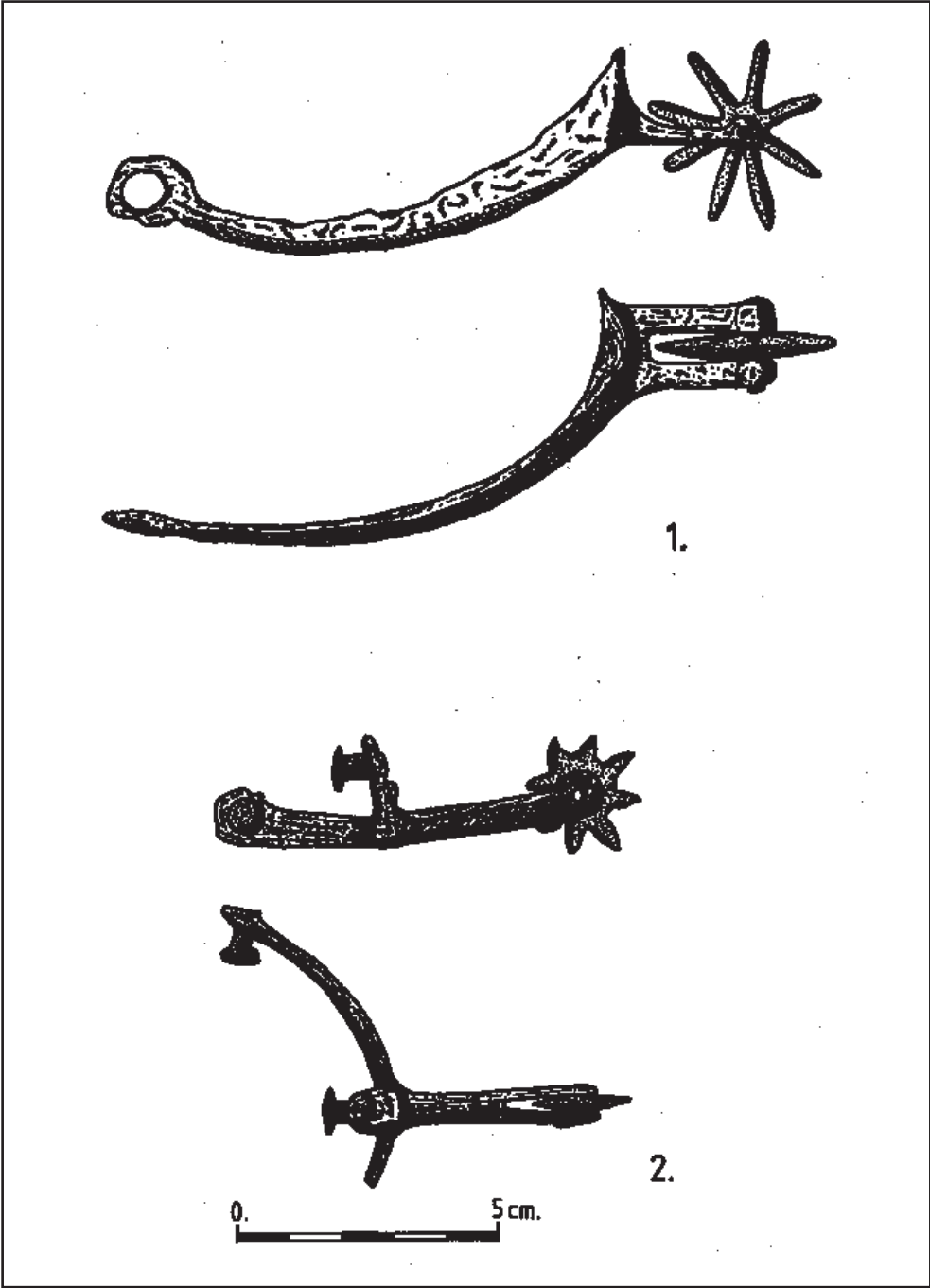


Figura 7



