

## Unelte agricole în colecția Muzeului Național Secuiesc din Sfântu Gheorghe

(Rezumat)

Lucrarea prezintă dezvoltarea agriculturii pe teritoriul județului Covasna, de la începuturi până în feudalismul timpuriu, pe baza uneltelor agricole din colecția arheologică a Muzeului Național Secuiesc.

\*

În colecția Muzeului Național Secuiesc din Sfântu Gheorghe în urma săpăturilor executate în diferite localități ale județului Covasna au intrat mai multe unelte folosite în agricultură, care provin din diferite epoci istorice.

Cea mai veche cultură din neolitic din această regiune, din care avem dovezi că s-a practicat agricultura primitivă, este cultura Starčevo-Criș<sup>1</sup>. Purtătorii acestei culturi au cultivat cereale (*Panicum miliacum*), fapt dovedit de lutul folosit pentru confecționarea vaselor, care este amestecat cu paie de grâu. În locuințele dezvelite au fost găsite și semințe de mei.<sup>2</sup>

În neoliticul mijlociu și târziu, în cultura Ariușd răspândită pe tot teritoriul județului Covasna, a fost folosită săpăliga din corn de cerb perforată pentru înmănușarea coadei (Fig. 1/2–3), dar sunt cunoscute și săpăligi din piatră cu perforare (Fig. 1/4). O săpăligă din piatră a fost găsită la Sfântu Gheorghe la locul denumit Piscul Cocorilor (Gémvára), într-o așezare de cultura Ariușd. Purtătorii culturilor neolitice au folosit și secere făcute la început din lut ars, introducând muchii de cremene într-o falcă de animal sau în lut ars, făurând astfel secerea cu dinți de cremene. Plugul primitiv a fost un trunchiu de copac, retezat din locul de unde a pornit o cracă principală. Trunchiul lung de 2–3 m alcătuia grindeiul,

iar craca cu vârful ascuțit era brăzdarul. Mai târziu a fost adăugat acestui plug un vârf de corn sau de cremene, întărând brăzdarul de lemn.<sup>3</sup> Cerealele se zdrobeau cu bolovani pe lespezi de piatră ovală ușor curbată (Fig. 1/1). Aceste unelte descoperite în așezări neolitice sunt dovezi că populația s-a ocupat cu agricultură.

În epoca bronzului, chiar în perioada timpurie în cultura Schneckenberg<sup>4</sup> și în cea mijlocie, în cultura Wietenberg<sup>5</sup> purtătorii acestor culturi au folosit în agricultură pentru tracțiune și forța animală, cunoșteau și carul, fapt dovedit de roțile făcute din lut, care au fost găsite în așezările de la Sfântu Gheorghe (Piatra de Veghe – Órkő). Seceri din bronz găsite în așezări (Cernat, Fig. 2/1)<sup>6</sup> și în depozite de bronz la Malnaș<sup>7</sup> și la Belin<sup>8</sup> dovedesc o agricultură înfloritoare. Se presupune că animalele domestice, în primul rând cornutele au fost folosite și în agricultură. Măcinatul cerealelor s-a făcut și în epoca bronzului cu piatră de măcinat de forma ovală sau dreptunghiulară.

În prima vârstă a fierului agricultura a avut o dezvoltare mai mare decât în epocile precedente. Acest fapt este dovedit de depozitul de obiecte de bronz și de fier de la Cernat<sup>9</sup> și de unele depozite de obiecte de bronz, printre care au fost și seceri, care aparțin de această epocă.<sup>10</sup> Carul a fost folosit în mai mare măsură, apare și calul la tracțiune, fapt dovedit de o figurină de lut, care reprezintă un cal, găsită la Reci.<sup>11</sup>

Vârsta a doua a fierului, denumită La Tène, reprezintă civilizația celților, care au ajuns în cursul războaielor lor de expansiune, trecând și prin Transilvania, până în Peninsula Balcanică. În sud-estul Transilvaniei descoperiri celtice sunt în valea Oltului, la Pădureni (Beșineu)<sup>12</sup>, în valea Mureșului, la Bandul de Câmpie<sup>13</sup>, în valea Târnavei Mari, la Cristuru Secuiesc<sup>14</sup>. La celți baza economică a societății a fost agricultura. Toate ramurile industriei au avut un grad înalt de dezvoltare. Au cunoscut roata olarului, rășnița rotativă și au fost mari meșteri în prelucrarea diferitelor metale, în primul rând a fierului.<sup>15</sup> Deja în secolul al IV-lea prelucrarea fierului, confecționarea diferitelor unelte din fier – printre care și



brăzdarul din fier – a fost practică la nivel industrial. Forma brăzdarului celtic – cunoscut și din centrul Europei – a fost lungă cu aripi, iar lama o pătrime din întreaga lungime. Celților li se atribuie și inventarea brăzdarului în formă de lopată, care s-a răspândit pe tot teritoriul cucerit de romani.<sup>16</sup>

În a doua epocă a fierului, în La Tène-ul dacic populația a folosit plugul cu brăzdar din fier, care nu era identic la formă cu brăzdarul celtic (Fig. 2/3). Trupul lung al brăzdarului era ridicat și la capăt în formă de triunghi. Acest tip de brăzdar de fier a fost găsit în așezări dacice, împreună cu diferite unelte agricole, care dovedesc o agricultură dezvoltată.<sup>17</sup> Astfel de brăzdar a fost descoperit la Sfântu Gheorghe și la Comandău<sup>18</sup>. La măcinatul grâului au folosit râșnița rotativă, după cum arată o bucată de râșniță descoperită la cetatea „Ciuclean–Csuklyan” unde peste o așezare din epoca bronzului s-a construit o cetate dacică cu zid de piatră.<sup>19</sup>

În epoca stăpânirii romane, în valea Oltului romanii au folosit plugul cu brăzdarul de fier simetric în formă de lopată, care a fost foarte bun pentru deștelenirea pământului ierbos și celui necultivat. Astfel de brăzdare au fost descoperite împreună cu râșnița rotativă la castrul roman de la Comandău<sup>20</sup> (Fig. 3).

După părăsirea regiunii de către armata și administrația romană, în valea Oltului și al Pârâului Negru s-au stabilit diferite popoare, goții, gepizii, slavii și bulgarii.<sup>21</sup> Dintre acestea numai slavii au lăsat mărturie despre modul cum au cultivat pământul. Slavii au folosit brăzdar de fier simetric, dar acesta a fost mai mic ca cel roman. Numai un singur exemplar este cunoscut, de la Simonești (jud. Harghita), din Valea Târnavei Mari, din așezarea datată în sec. VII–VIII<sup>22</sup> (Fig. 2/2). În așezările slave din valea Oltului și al Pârâului Negru, la Cernat și Poian au fost găsite multe râșnițe rotative (Fig. 2/4) și cuptoare de copt pâine.<sup>23</sup> Transilvania și implicit sud-estul Transilvaniei au fost cucerite de către unguri la sfârșitul secolului al X-lea sau la începutul secolului al XI-lea. Așezările maghiare din perioada

Arpadiană (sec. X–XIII) din valea Oltului (Chilieni, Sfântu Gheorghe, Angheluș, Reci, Turia) nu au furnizat date privind uneltele folosite în agricultură. Dintre acestea, la Chilieni<sup>24</sup> și Turia<sup>25</sup> în locuințe au fost descoperite însă multe și diferite unelte de uz casnic. Este un fapt cunoscut pe de altă parte că un strat al maghiarilor se ocupa cu agricultură deja înainte de pătrunderea lor în Bazinul Carpatic.<sup>26</sup> Populația maghiară a asimilat populația slavă găsită la cucerire în valea Oltului, și prezența acestei populații, care se ocupa – cum s-a văzut mai sus – cu agricultură este dovedită și în secolul al XII-lea în cimitirul de la Zăbala.<sup>27</sup> Acest fapt dovedește că în această perioadă, în primele secole ale mileniului al doilea, agricultura a fost înfloritoare în această regiune, având toate premisele pentru dezvoltarea ei.

## Note

1. SZÉKELY, Zoltán, *Săpăturile la Leț Varhaghiu*, 1951, p. 19–20.
2. Idem, *Cultura Criș în lumina săpăturilor de la Turia*, ACTA 1995, p. 107.
3. SZÉKELY, Zoltán, *Cercetări arheologice la Sf. Gheorghe Gémvára–Avasalja*. Mat. Cer. Arh., V, 1959, p. 715. Fig. IV. 6.
4. SZÉKELY, Zsolt, *Perioada timpurie și începutul celei mijlocii a epocii bronzului în sud-estul Transilvaniei*. Bibl. Thra. XXI, 1997, p. 72.
5. Idem, o.c.
6. SZÉKELY Zoltán, *Bronzkori telep Alsócsémánban*, Erdélyi Múzeum, LI. k., 1946, 1–4. f. p. 76–78.
7. ROSKA Márton, *A Székelyföld őskora*. Emlékkönyv, 1929, p. 297. Fig. 51/3.
8. Ibidem, p. 293. Fig. 47/4.
9. SZÉKELY, Zoltán, *Beiträge zur Kenntnis der Frühhallstattzeit und zum Gebrauch des Eisens in Rumänien*. Dacia. N.S., 1960, p. 209–219.
10. ROSKA Márton, o.c., p. 301–302. Fig. 55, 56.
11. SZÉKELY, Zoltán, *Așezările din prima vârstă a fierului în sud-estul Transilvaniei*. 1966, Pl. VII. 6.
12. ROSKA Márton, o.c. Fig. 81.
13. Ibidem. Fig. 82.
14. Ibidem. Fig. 83.
15. BALASSA Iván, *Fejezetek az eke és a szántás Balaton környéki történetéből*. A Veszprémi Megyei Múzeumok Közleményei, 11., Veszprém, 1972. 358–360.
16. Ibidem. Fig. 1.
17. TANȚĂU, Rodica, *Meșteșugurile la geto-daci*. Buc., 1972, p. 9–13.
18. SZÉKELY, Zoltán, *Dacii în sud-estul Transilvaniei*. Muzeul Național, VI, 1982. Pl. II. 1.
19. Idem, *Cetăți din epoca bronzului în județul Covasna*. Aluta, 1981, p. 22.
20. Idem, *A kollói erődített római tábor*. Kolozsvár, 1943. Pl. VII. 2. Pl. IX. 14–15.
21. Idem, *Adatok Kovászna (Háromszék) megye római és népvándorlás korához*. ACTA – 1995, p. 119–123.



22. Idem, **Așezări din secolele VII–VIII în bazinul superior al Tîrna-vei Mari**. SCIVA, 2, t. 39, 1988. Fig. 16/7.
23. Idem, **Așezări din secolele VI–XI p. CH. în bazinul Oltului superior**, SCIVA, 3, t. 43, 1992. Fig. 21.
24. Idem, **Kora középkori települések a Székelyföldön (XI–XIV. század)**. Veszprémi Történelmi Tár, 1990, I, Fig. 9a, Fig. 10.
25. Idem, **Pecinegii în sud-estul Transilvaniei**. Aluta XVII–XVIII, 1988. Fig. 1/1–7.
26. BALASSA Iván, **A magyar ekés földművelés kezdetei**. A Magyar Mezőgazdasági Múzeum 1969–70. évi Közleményei. Budapest, 1970. 47.
27. K. ZOFFMAN Zsuzsa, **A Zabola (Zábala–Románia) lelőhely feltárt bronzkori sír és Árpád-kori temető embertani anyaga**. A Vesz-prém Megyei Múzeumok Közleményei. Veszprém, 1994, p. 313.

## **Földműveléssel kapcsolatos eszközök a Székely Nemzeti Múzeum gyűjteményében**

(Kivonat)

A szerző a Székely Nemzeti Múzeum régészeti gyűjteményében levő, különböző korokból származó, a földműveléssel kapcsolatos tárgyak alapján bemutatja a földművelési eszközök fejlődését Kovászna megye területén, a kezdetektől egészen a kora középkorig.

## **Land-processing Means in the Collection of the Székely National Museum**

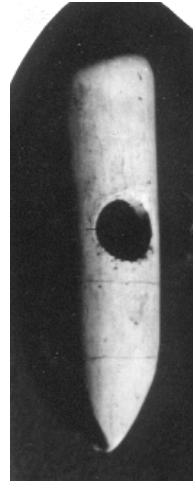
(Abstract)

On the basis of the objects connected to the processing of land – in the collection of archaeology of the Székely National Museum, the author presents the development of these means in the district Covasna, from the beginnings to the early Middle Ages.





1



3



2



4



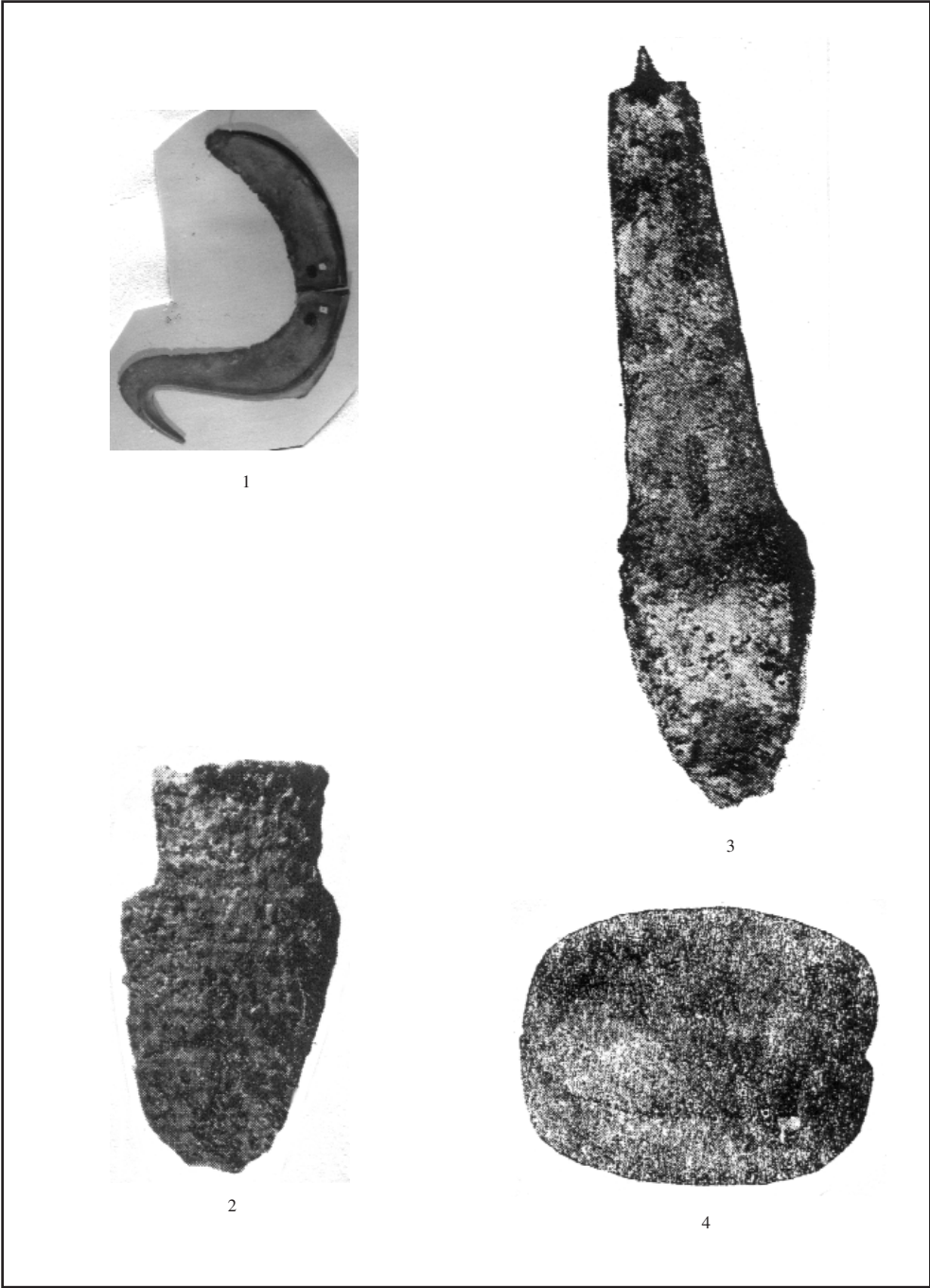


Figura 2



