

SAS Péter

KEÖPECZI SEBESTYÉN József jelentése a Székely Nemzeti Múzeumnak zágoni kiszállásáról (közlés)

(Kivonat)

A genealógus és heraldikus KEÖPECZI SEBESTYÉN József többek között a magyar középcímer és a román királyi címer (az adaptált mai állami alapja) tervezője. Munkássága még mindig nincs kielégítően feldolgozva. A közölt dokumentum KEÖPECZI SEBESTYÉN jelentése a Székely Nemzeti Múzeumnak egy 1931-beni zágoni kiszállásról. Ezidőben maga is igazgatótanácsi tag, KEÖPECZI SEBESTYÉN az igazgatóság felkérésére felméri egy régi, általa 17. századnak datált ház előkerült alapját és a zágoni református egyház klenódiáumait. A dokumentum úgy tudománytörténetileg, mint művelődéstörténetileg számottevő értéket képvisel.

Az egyik kezemen meg tudom számolni azokat, akik írásaikban felelevenítették és mai hézagos ismereteink függvényében bemutatták, méltatták KEÖPECZI SEBESTYÉN József munkásságát.¹

Napjainkban is sajnálatosan kevésbé ismert az a tevékenység, amit genealógiai és heraldikai szakértőként kifejtett. Megjelent írásai, szaktanulmányai, rajzai, akvarelljei alapján megállapíthatjuk, hogy a magyar címerteran egyik legjelentősebb képviselője volt.

Kalandos, személyisége által „eleve elrendelt” élete regénybe illő. Most nem idézzük fel életének eddig megismerhetett részeit, csupán a leközlendő írása (jelentése) kapcsán mutatjuk be egy időszakát.

1919-ben mint a Székely hadosztály volt tisztjét, hadnagyát a Brassói Fellegvárba zárták. Innen – valószínűleg előneve miatt – Köpecre internálták. Ebben a háromszéki bányászfaluban lelt otthonra és családra. 1942-ig élt itt, amíg KELEMEN Lajos ösztönzésére Kolozsvárra nem költözött, hogy az Erdélyi Nemzeti Múzeum levéltárában heraldikai kutatásokat végezzen.

1931-ben CSUTAK Vilmoshoz, a Székely Nemzeti Múzeum igazgatójához bejelentés érkezett KISS Lajos zágoni ny. igazgató-tanítótól, hogy a MIKES-család kuriális telkén egy régi ház alapját fedezte fel az új tulajdonos. CSUTAK Vilmos a bejelentés kapcsán két levelet írt. Az egyiket KISS Lajosnak², melyben értesítette, hogy a kérdéses telek és házalap megvizsgálására K. SEBESTYÉN Józsefet fogja kiküldeni. A másik levelet³ a múzeum igazgató-választmánya egyik tagja vehette kézhez. Ebben arra kérte a szintén zágoni illetőségű SZÓTS Albertet, hogy legyen a múzeum kiküldöttje segítségére annak elszállásolásában, élelmezésében és a tárgyalások felvételében.

KEÖPECZI SEBESTYÉN József, aki ebben az időszakban szintén a múzeum igazgató-választmányának a tagja volt, 1931. március 23-án és 24-én tett eleget megbízatásának. A tőle megszokott pontossággal és lelkiismeretességgel mérte fel a felfedezett régi ház alapját, az ott előkerült régészeti leleteket pedig kormeghatározásuk után leírta. Ezeket túlmenően lajstromozta és számba vette a zágoni református egyház úrasztali edényeit és varrottasait is.

A jelentése mellékleteként feltüntetett házalaprajz és telektérkép megmaradt. A fényképek és lemezeik elkallódtak, vagy a múzeum fototékájának még feldolgozatlan részében lapanganak.

A jelentés lelőhelye: Sepsiszentgyörgy, Székely Nemzeti Múzeum, Irattár



Jegyzet

1. JAGAMAS Ilona: „Szervusz, Jóska”. A Hét 1981. 13. sz.; KISGYÖRGY Zoltán: **A közepi heraldikus**. A Hét 1981. 28. sz.; SAS Péter: **Román címer magyar kézből**. História 1987. 5-6. sz. és **Az 1924-es román államcimer keletkezéséről**. Könyvesház 1992. 2. sz.; SZÉKELY András-Mihály: **Magyar címerfestők a román heraldikában**. Szabadság (Koloszvár 1993. 18. sz. 3.; KÖNYA Ádám: **A nemes székely nemzet ősi címerei**. Művelődés 1993. 4. sz. és **Heraldicianul József KEÖPECZI SEBESTYÉN, creator al stemei naționale românești**. ACTA–1995; SAS Péter: **A püspök és a heraldikus**. Művelődés 1996. 12. sz. 42.

2. Sepsiszentgyörgy, 1931. március 23. (Sepsiszentgyörgy, Székely Nemzeti Múzeum, Irattár.)

3. Sepsiszentgyörgy, 1931. március 23. (Sepsiszentgyörgy, Székely Nemzeti Múzeum, Irattár.)

A szövegben előforduló idegen szavak magyarázata

kuppa: a kehely csésze alakú italtartó része

nódus: a kehely szárán lévő gomb

stílus: a kehely szára

rotulus: a kehely szára – rendszerint hat – bütyökszerűen kiálló díszitémny

casserol: serpenyő

patena: katolikus egyházi kehely tartozéka, nemesfém-ből készült kis tányérka, amelyet fedélként a kehelyre helyeznek. Erre helyezik az ostyát.

Jelentés a Zágón községbe való kiszállásomról

A Székely Nemzeti Múzeum Igazgatósága azzal a feladattal bízott meg, hogy szálljak ki Zágónba, a zágoni Mikes kuriális teleknek VERES Dénes zágoni lakos által megvásárolt részén levő, s általa felfedezett és feltárt régi ház alapját mérjem föl, korát a lehetőség szerint határozzam meg, továbbá a tulajdonos által a feltárásnál talált leleteket a Múzeum részére szállítsam be.

Feladatomat képezte továbbá a ref. Egyház emlékeinek megvizsgálása, lefényképezése és leírása, a templom előtt felszínre került váralap felmérése, s a zágoni Mikes kúriának és telkének felmérése és leírása.

Útra keltem 1931. március 23-án d.e. 11 óra-kor taxiautóbuszon, s Zágónba érkeztem d.u. 1 óra tájban. Itt SZŐCS Albrt múzeumi-igazgató választmányi tag, zágoni birtokos úrnál eltöltött ebéd után VERES Dénessel kimentem a feltárt házalaphoz és itt a következőket találtam:

A szántónak használt területnek Nagyborosnyó felé eső, nyugati felében, az úttal párhuzamos egyenletesen domborodó magaslata, illetve enyhe gerince legmagasabb helyén, a felszín alatt 20-25 cm-re, a kerítéstől 30 m-re. (az úttal szélétől 32,5 m-re) egy teljesen feltárt ház alapja tűnt föl, melynek az úttal

párhuzamos keskeny frontja 11,30 m, befelé terjedő hosszúsága pedig 22,54 m.

A ház állott az alapozás szerint az út felől két alapincézett szobából (a D-K-i 4,69 x 7,64 m, az É-Ny-i 4,54 x 7,64 m), ezek mögött egy nagy szobából (6,60 x 12,80 m), melynek D-K-i fala folytatása az első szoba hosszanti falának, másik hosszanti fala, a nagyszoba D-K-i falához csatlakozik egy kisebb szoba alapja, mely 6,20 m hosszú, az út felől 3,90 m, szemben pedig 3,60 m széles. Ez utóbbi fal folytatása a nagyszoba bezáró fal alapjának.

A nagyszoba É-Ny-i falához az É-i saroktól 3,20 m-re kívül egy nagyjában négyszögű, tömör alap csatlakozik, melynek a fal iránti hossza 3,55 m, É-Ny-i vonala 2,25 m, itt egy (valószínű) támasztópillér 0,50 x 0,70 x 0,80 m alapjai láthatók, s ettől 0,60 m-re, a nagyszoba falához menő oldala 1,85 m. Az alapfalak vastagsága nagyjában 70 cm. Tiszta, faragatlan, de jól összeválogatott és illesztett termésköböl vannak, téglák közöttük nincs. A kötőanyag homokból és mészből kevert sovány malter.

A pince fala – a falak mentén teljesen kiásott régi pinceföldig – 170 cm magas. A pince két osztályát elválasztó közfal 50-60 cm szélesség közt váltakozik. Ebben egy ki nem épített hely ajtónak lehetett meggyva. A pince lejárata az É-Ny-i falban lehetett, mert itt az alapfal 2,90 m szélességben a földig megszakad.

A D-K-i pince É-K-i sarkában egy fal felszínéig érő, kb. 2 x 2 m tömör kőépítmény volt, mely bár a falig ért két oldalával, mégis külön volt építve. Ezt a tulajdonos elbontotta, s így pontosan nem nézhettem meg. Valószínűleg a hajdani szobában levő, nagyobb, épített kályhának lehetett az alapja. A pince gerenda mennyezetes lehetett, mert a boltozatnak nyomai nem fedezhetők fel.

A pince a humusz alatt színültig tele van törmelékkel, mely csak a falak mellől takarítottat el. E törmelék áll legnagyobb részben homokkal és kavicssal kevert mészből, vagyis elporolt malterből, e között nagyobb kövekből, fenyőfa-szén darabokból, továbbá 25,5 x 12,5 x 4 cm méretű, előbbinél jobb minőségű, 19,5 x 11,2 x 4 cm téglák találtak a törmelék közt. Ez utóbbiak igen hasonlítanak a csíki, kétségtelenül XV. századi templomok építéséhez használt téglákhoz. Egyik téglán sem látható az, hogy falépítésre használtatott volna, mert malternyomok rajtuk nincsenek. Valószínűleg a régi famennyezet borítására használtattak. Mindkét téglatípusból 1-1 példányt behoztam a Múzeumba.

Értékesebb, a Múzeumba beszállított tárgy, mely a törmelékekből került elő, két háromszögű lakat, mindkettő rongált állapotban.

E két lakat közül a kisebb az épebb, s ennek félkörnél magasabb kengyele le van csukva. A háromszögű, vas lakatost felül 5,5, oldalainál 4,5 cm méretű, vastagsága 2,8 cm. A kengyel ívének magassága 4 cm, szélessége 5 cm, s 0,5 x 0,6 cm vastagságú szögletes



rúdvasból van alakítva. A kulcslyuknak kiálló, csőszerű szája erősen letöredezett. A lyuk közepéből egy 2,2 cm hosszú, 0,5 cm átmérőjű, hengerded orsó áll elő, az elvesztett kulcs furata számára. A lakattest hátsó oldalán, a peremtől az alsó szögig egy kb. 1 cm széles, lapos vaspánt van felerősítve. E lakat egy nagy tűz nyomait viseli magán, mert a rátapadt föld vörösre van égve.

A nagyobbik lakatnak kengyele hiányzik, jobb keskeny oldala kitört – ennek darabja megkerült. Hátsó oldalának élénél nagy lyukakat mart a rozsdá. E hézagon és a kitört oldalon keresztül a lakat szerkezete látható. E lakat pereme 6,7 cm, oldalai 6,3 cm hosszúak, vastagsága 2,9 cm. Két keskeny oldalára 12 mm széles erősítő lemez van forrasztva. Előlapján a baloldali középtől a felső sarokig egy pánt van felerősítve közepe táján egy furattal a csöves kulcs számára. A hátsó oldalon a peremtől a csücsökig egy aranyozott pánt van felerősítve, s a lakat többi részein is aranyozás nyomai láthatók. E két lakat a XVII. század formája szerinti.

A törmelék közül még sok ló és más állatsont került elő, ezeknek különös fontosság nem tulajdonítható, mert minden valószínűség szerint az összeomlott ház pincéjébe, az állati hullák – elföldelés helyett – egyszerűen bedobattak.

A ház, melynek fundamentuma a humuszréteg alól került elé, – az alapozás vastagságából következtetve – földszintes kőház lehetett, felül téglával burkolt famennyezettel. A kétféle téglatípus korának meghatározására alkalmatlan, mert külön vettetett ilyen kis alakban, a mennyezet burkolására. Itt a téglák közeit nem annyira a túl merev és a rajta járás által töredező malterrel tölthették ki, hanem a rugalmasabb és könnyebben javítható agyaggal. Ezért nem fedezhetők föl a téglákon malternyomok.

A lakatok – melyek XVII. századbeliak sem biztos kórhatározók az épület korára nézve. Egyetlen – bár nem egészen bizonyos – kórhatározó a ház elrendezése, a volt szobák elhelyezése. E tekintetben kétségtelenül rokon vonást mutat a csücszentkirályi, romladozó, kétségtelenül XVII. századi Bors kúriával. Tekintve az alapra üledett 20–25 cm humuszréteget, valamint azt, hogy teljesen fedésbe ment létezése, s csak a véletlennek tulajdonítható felfedezése, építésének valószínű korát a XVII. századra tehetjük. Sorsát a törmelék közötti ökölnyi, sőt nagyobb fenyőfaszén darabok, valamint a két lakaton vörösre égett föld mutatják. Úgy látszik, a ház farészei leégtek a pincéig. A ház falai pedig elhordattak, a humusz belepte, s a ház helye emberemlékezet óta szántóföldnek használtatott. A törmeléknek a kettős pincéből való teljes kitakarításakor reményünk lehet még más emlékek felfedezésére.

Másnapot, 1931. március 24-ét a ref. egyházi emlékek megvizsgálásával, leírásával és lefényképezésével töltöttem.

A templom 1783-ban épült, a régi templom helyén. E templomból – sajnos – semmi sem maradt

meg. A templomot most körülvevő kőkerítés előtt, a toronytól nyugatra egy vár-részlet alapváza tűnik föl, két – kívül szegletes, belül hengerded, eléggé terjedelmes bástya közti, kissé ívelt fal közepén egy hosszabb, kifelé nyúló, négyszögű, erős alapú épület alapvonalai láthatók, ez valószínűleg a kaputorony alapja. Felmérése a nagy eső miatt lehetetlen volt.

Az egyháznak értékes, szép úrasztali felszerelése van. Ezek közül főként a két régi kehely képez nagyobb értéket.

1. Kehely. Aranyozott ezüst, domborított, vésett és alsó stíluson poncolt mű.

Kuppája alul lekerekített kúp alakú. Pereme kereken bordázott, az újabb valamint ezüst beszegése is. Úgy látszik, hogy az eredeti perem beszakadozott és ezért újabban beszegetett. A kuppának kosara nincs.

Felső stílusa hengerded, közepe felé ívelten vékonyodó. E stílus durva olmozással van a kuppához és nódushoz forrasztva. Hosszanti forrasztáshelye széjjel vált, s egy durva vörösréz szöggel van átütve. E stílus nem egykorú a kehellyel, az eredeti elveszett.

A nódus lapos, kerek, keresztbordás, domborított, két lemezből áll, az alsóból és felsőből, s ez a kerület körül össze van forrasztva. E nódus sem az eredeti, formája s primitív technikája a XVII-XVIII. századra utalnak.

Az alsó stílus hengerded, ezüst. Ebbe folyó növényornamens van vésvé, illetve ennek alapja ki van vágva. E hullámvonalas motívum szőlőindán szőlőleveleket, szőlőt és egy négyszirmú rózsát mutat. E stílusdarab kétségtelenül egykorú a kehellyel. Ez is a nódus alatt durván van olommal felforrasztva.

A talp kerek alapú, ívelt formájú, kúp alakú, teljesen sima. Talppereme függőleges, alól egy kettős, hornyolt szegéllyel.

A talp, kupa és alsó stílus egykorú, XIV. századi. Magassága 17,3 cm. Kuppájának átmérője 10 cm. A talp átmérője 11,8 cm.

2. Kehely. Aranyozott ezüst, domborított, vésett, áttört és öntött mű, sodronyománcos kupa kossárral.

A kupa sima, aranyozott, enyhén kihajló peremű, magas formájú. Kosarának felül gótikus, alacsony öntött keresztrozsa-sor pártája van. A kosár maga három kettőscikkre van osztva. E cikkpárok a pártától a stílusig terjedő, homorított és szélein hullámos behajtogatott lemezzel, s ennek közepén hosszában felforrasztott, sűrűn bordázott vastagabb, aranyozott ezüst sodronnyal vannak elválasztva. A cikkpárok pedig egy-egy sodrott, vékonyabb dróttal vannak ketté osztva. A cikkek zománcos alapon, vékony, sodrott és felforrasztott ezüstsálakból formált virágokat tüntetnek föl.

A zománcozás e kehely kosarán tűzzománc. A cikkek ezüst alapja váltakozva sötét, feketés zöld és vö-



rösbarna volt, ezek – különösen az utóbbi annyira letöredezt, hogy csupán a nyomokból állapítható a szín meg. A sötétzöldből vannak összefüggő részek is.

A virágok egy-egy hatszirmú fehér rózsából állanak. Ezek a gyűrűformán forrasztott sodronyon belül, fehérrel vannak kitöltve, annyira, hogy domborúan kiemelkednek. A szákról lefüggő, kereken kezdődő, csúcsban végződő, ívelt levelek világosabb zöld színűek.

A stílus hatoldalas hasáb, felül és alul egy-egy hornyolt széli szegéllyel. Úgy a felső, mint az alsó stílus rossz összeállítás következtében a nódus felé került.

Mindkét stílus oldalaiba renaissance betűk vannak vésvé. A felsőben: MARIAH az alsóban: IWAVSN (az alsónak jelentése ismeretlen).

A nódus lapos, kerek, alul-fölül hat domborított levéldomot mutat. Hat magas, casseroleszerű rotulusa van, kissé kifelé szélesedő, hullámosan hatkarajúra hajtogatott lemezről alakítva. Kettőben egy-egy hatszirmú, ezüsből kivágott rózsza van, ezek befelé homorítottak, s közéjükön egy-egy aranyozott gömb van.

Magassága 21,9 cm. A kupa átmérője 8,6 cm. A talpátmérője 11,4 cm

Eléggé ép darab a XVI. század elejéről.

3. Úrasztali kenyértartó tányér. Aranyozott ezüst, jó kidolgozású. Átmérője 16,3 cm, sima pereme 2,5 cm, mélyedése 11,3 cm. A peremébe felülről beütve (2/1) (EE és 12). Teljesen ép. (BÁRÓ SZENTKERESZTY Zsigmond altábornagy adománya, 1815-ből, a keresztelő kannával együtt.)

4. Patena. Aranyozott réz. Átmérője 11,5, pereme 23 mm. Jelenleg a betegek úrvacsorájához használtatik. Mesterjegye nincs.

5. Keresztelő kanna. Ezüst aranyozva, fedéllel, füllel és kiöntő csőrrel, ibrik alak. Teljesen sima. Mesterjegye EE és 12 (mint a kenyérszótó tányérnak). Magassága 14,1 cm, felső átmérője 8,0 cm, alsó átmérője 10,2 cm.

Készítette az egyházi jkv. szerint, báró SZENTKERESZTY Zsigmond altábornagy 1815-ben. Önművek.

1. Ónkulacs. Nagy, lapos, téglalap alapú, felül, két keskeny oldalán befelé domborodó, s felső részén csavaros fedéllel. A rácsavarható fedélnek karikaanyája megvan, kengyele elveszett.

Mindnégy oldala vésséssel díszített.

Első, széles oldalán felül PAVLVVS MIKES D.Z. 16 8 5.

E felírás alatt vésett koszorúban a Mikes címerkép vésvé (pajzs nélkül): koronából kinövő, kettős-farkú, koronás oroszlán, felemelt jobbajával három keresztelkedő nyílvesztőt tartva, hegyvel föl. A koszorútól jobbra és balra egy-egy befelé fordulva ülő hímszarvas vésett képe látható. A koszorú alatt kettős, zezzugosoros, felül kissé szivalakúan behorpasztott keretben, egyszerű halmon, melynek baloldalából egy lecsonkí-

tott fa nő ki, balravágtató, de hátra tekintő lovas alakja van apró zezzugvonallal vésvé. A lovas spanyol viseletű. Magas hegyű, karimás kalapja van, hátsó részén egy strucctollal. Arca bajuszos, szakálltalan. Kabátjának gallérja széjjelnyílló, keményített. A kabát maga szűk, derékig érő. Ujja szűk, a vállon alul egy szegélydíszítéssel. A nadrág alul szűk, felül buggyos, haránt csíkozott. Csizmája magas, lágyszárú. Szára felül hátraívelő szabású. Sarkantyújának felerősítése nincs ábrázolva. A nyereg rajza kivethetetlen. A kantár egyszerű, a kantárszár alul csipkézett, ilyen a farmatring és szügyellő is. A lovas derekánál görbe kardmarkolata, s ennek S alakú keresztvasának fele látszik. Tehát kardja jobb oldalán ábrázoltatott.

A kulacs másik széles oldalát a birodalmi, kétfejű sas vésett rajza foglalja el, egyszerű, zezzugvonallas keretben. Magassága a csavarköntő nélkül 21 cm, szélessége 17,7 cm. Vastagsága 9,3 cm. Az alsó fenék 17,7 x 9,3 cm. Az egész magasság csavarfedél fülével együtt (ez utóbbi felállítva) 25,2 cm. Mesterjegye nincs. Kevés forrasztási nyomon kívül ép.

2. Ónkulacs. Előbbihez hasonló, de lapjai csupán egyszerű vonalvezetésű nagyszögekkel vannak díszítve. Ennek rácsavarható fedelén a vas kengyelkarika is megvan.

Magassága a kiöntő nélkül 21,6 cm, szélessége 15,5 cm, vastagsága 9,8 cm. Fülkengyelével együtt 29,1 cm magas. Mesterjegye nincs. Teljesen ép.

3. Úrasztali, ón boroskancsó. Magas, karcslu alak, fedéllel, kiöntővel, füllel és gömb-billentővel.

Palástja lefelé szélesedő, sima. Száját gömbölyű abroncs köríti. Kiöntője facettes élű. Talpa alul domborúan kiszélesedő, alul lapos. Fenekének közepébe elül egy spirális vonal van bevésve. Fedele a csört is földi. Közepén egy dudorodáson esztergált csúcsok áll föl. Billentője gömb alakú, füle alul felkanyarodik, s itt renaissance pajzsocskában végződik. A fül külső lapján renaissance ornamentális öntött díszítés van. Legfelül Brassó pajzsbafooglalt címere, mely a fatörzstől jobbra és balra L és M öntött betűket választja el. A fedél belsőjében mesterjegy van beütve, körben J és G összefonott betűk. Magassága a billentővel együtt 23,7 cm. Felső átmérője 6,7 cm. A fenék átmérője 10,8 cm. Teljesen ép. XVIII. század.

A zágoni ref. Egyház régi varrottasai.

1. Nagy, táblás úrasztali terítő. A táblák váltakozva hálós (neccelt) négyzet és világos kék atlasz selyemből vannak. Az egész hálós (neccelt) kerettel van övezve és sárga selyemmel és sárgás batiszt vászonnal táblásan bélelve. A sárga selyem a hálós táblák – a batiszt a kék selyem alatt van.

A háló (necc) barackszín selyemszállból van készítve. Keretük egy piros és kék váltakozó hímszett vonal. E belső keret közepén két egymást keresztelő



ovál van, egyik bordóvörös, a másik arany. E középből egy-egy zöld kehelyből szétágazó szegfű, piros, kék, arany, sárga és drapp szirmokkal nyúlik a sarkok felé. Ezek közt egy-egy bordó, kék, vagy zöld bimbó van hímezve. Összesen 13 ilyen hálós táblája van e terítőnek. A középső keretében, díszítésszerűen, ezüst szállal varrva: VÁRVÁN VÁRTAM / AZ VRAT / S Ő hoz: TERE /. A következő sor második négyzetének keretében: KORDA / MARIA / ANNO / 1782 / olvasható. A hímezett táblák épek, a kék selyem táblák szakadoztak. Nagysága 151 x 153 cm.

2. Kisebb, batiszt terítő. Kerete színes, gobelinszerű technikával készülve, s szövegeiben egy-egy ugyanilyen hímezett díszítéssel. A hímezés anyaga selyem, helyenként lapos, arany skófiummal ékítve. A keretminta egy őzbarna hullámvonal, s ennek közepében, egész hosszában egy aranyvonal. E hullámvonaltól ágaznak szét rendszeresen sorakoztatva az ágak, melyek mindenikének három levele van. Ezek színezése világos és sötét rózsaszín, s világos, közép- és sötét zöld. A szögletdíszek barnás, levágott fatörzseket ábrázolnak, zöldellő ágakkal, s ezek közt 4-4 zöldes madárkával. Gondos, finom munka. A batiszt szakadozott. Nagysága 76 x 78 cm.

Feladatommak egyik igen fontos részét, a Mikes kúria és telkinek felmérését nem teljesíthettem a majdnem állandóan zuhogó eső miatt. A kúriába nem mehettem be, mert a tulajdonos nem volt otthon. A pincéjében voltam, s innen sikerült – a boltozat egyik megromlott részéből egy téglát elhoznom, ennek mérete 21 x 12 x 4,2 cm.

A teleknek a községházán levő kataszteri térképekről való alaprajz másolatát elkészítettem.

Sepsiszentgyörgy, 1931. április 7-én.
K. SEBESTYÉN József

(A családnevek majuszkulás kiemelését, beleértve a közlésbelieket is, kötet szerkesztési szempontok indokolják. Szerk. megj.)

Raportul lui József KEÖPECZI SEBESTYÉN către Muzeul Național Secuiesc privind o deplasare în Zagon (j. Trei Scaune)

(Rezumat)

József KEÖPECZI SEBESTYÉN, genealog și heraldist, este între altele creator al stemei maghiare medii și al stemei regale românești (baza stemei naționale actuale, adaptate). Opera sa nu se cunoaște în suficientă măsură nici în ziua

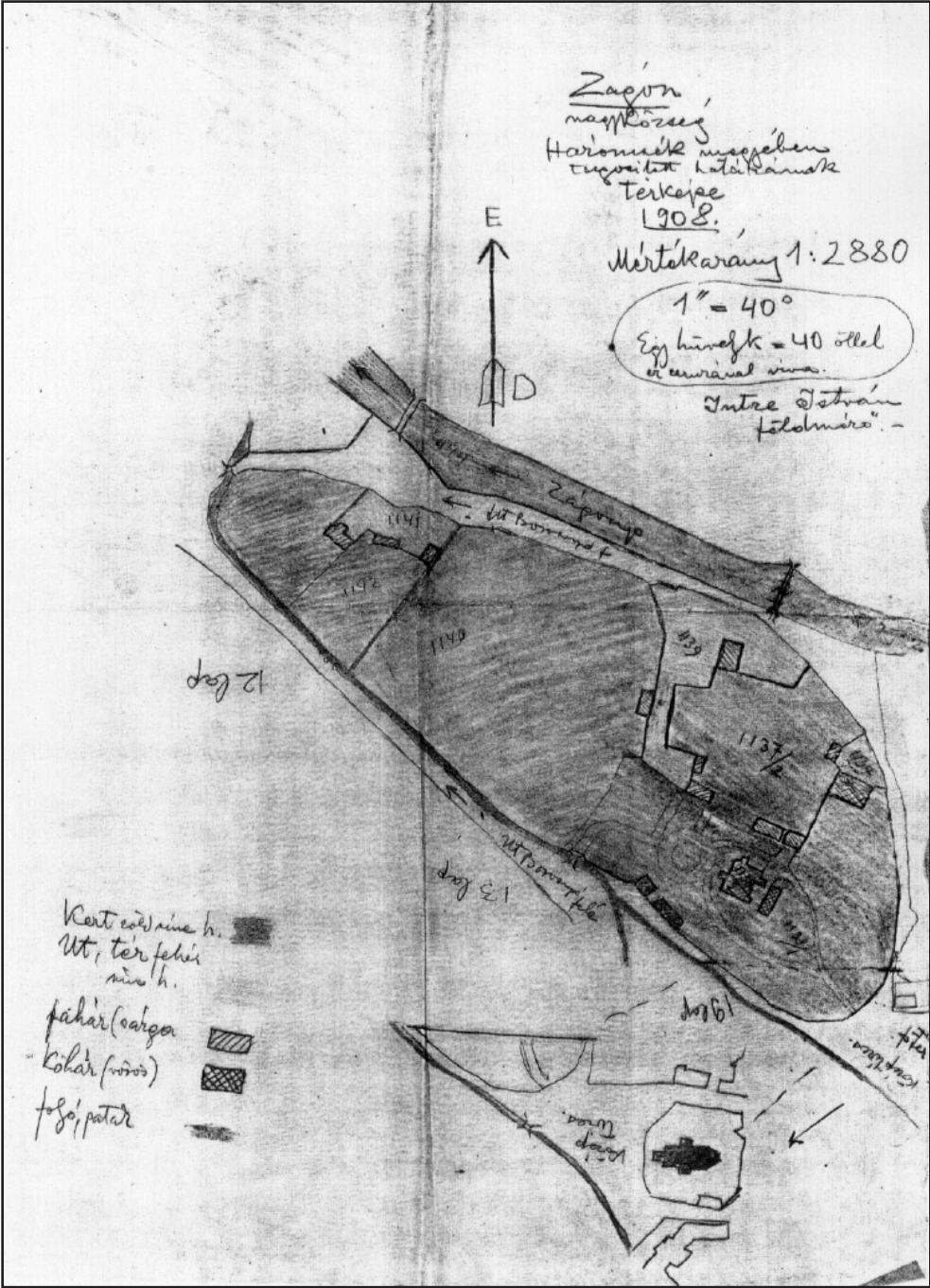
de azi. Documentul publicat constituie un raport al lui József KEÖPECZI SEBESTYÉN către Muzeul Național Secuiesc privind o deplasare în comuna Zagon, din 1931. Fiind el însuși membru al consiliului dirigent al muzeului, József KEÖPECZI SEBESTYÉN a fost însărcinat de către consiliu să examineze aici fundațiile unei case care va fi datată de el în sec. XVII. și să descrie clenodiile bisericii reformate din localitate. Documentul prezintă interes atât din punctul de vedere al istoriei științei cât și al istoriei culturii.

The Report of József KEÖPECZI SEBESTYÉN to the Székely National Museum about his Field-Work to Zagon (Zagon, Covasna County)

(Abstract)

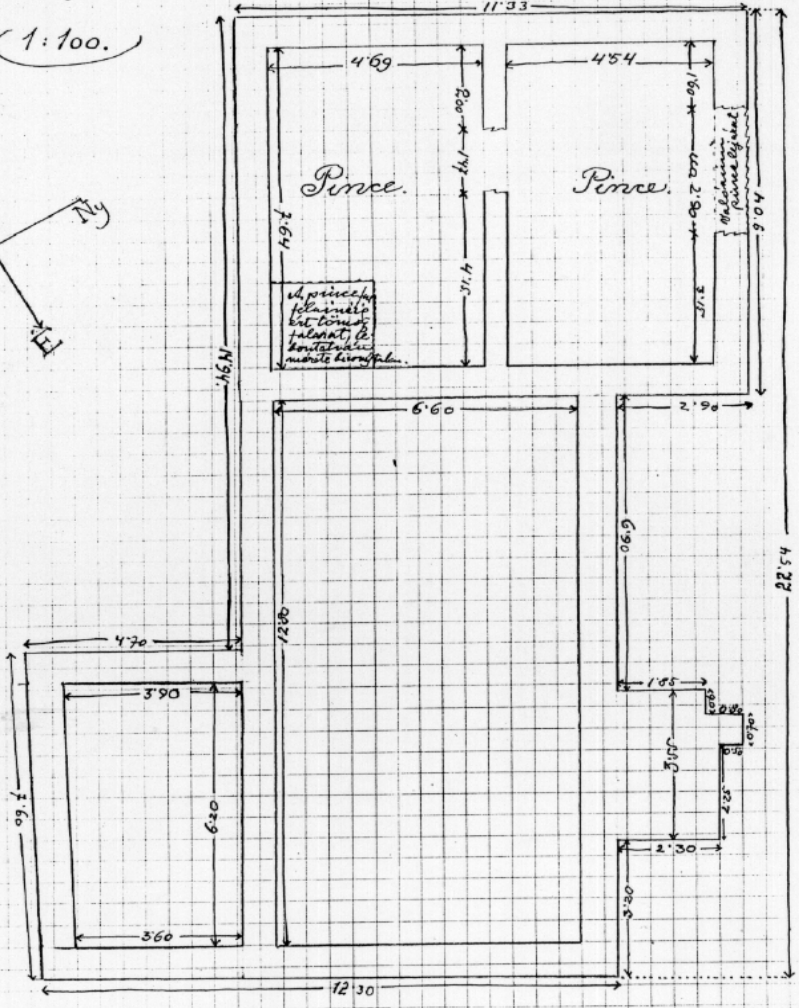
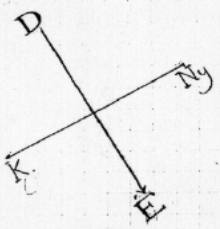
The genealogist and heraldist József KEÖPECZI SEBESTYÉN is among others author of the project of the middle Hungarian coat-of-arms, as well as of the Romanian royal coat-of-arms (the basis of the one still used today). His work has not been satisfactorily investigated. The document presented is his report to the Székely National Museum about one of his field-works in the village Zagon in 1931. During that period he was a member of the Council Board himself and as such, at the request of the board, he measured the foundations of a house he presumed to be from the 17th century, as well as the clenodies of the Reformed church in Zagon. The document is of real value from the point of view of the history of both science and culture.





RÉGI HÁZ ALAPJA A ZÁGONI MIKES KÚRIA
 TELKÉN, ZÁGONBAN ~ Feltárta a telek e részének jelen-
 legi tulajdonosa, Veres Dénes, 1931 elején. ~

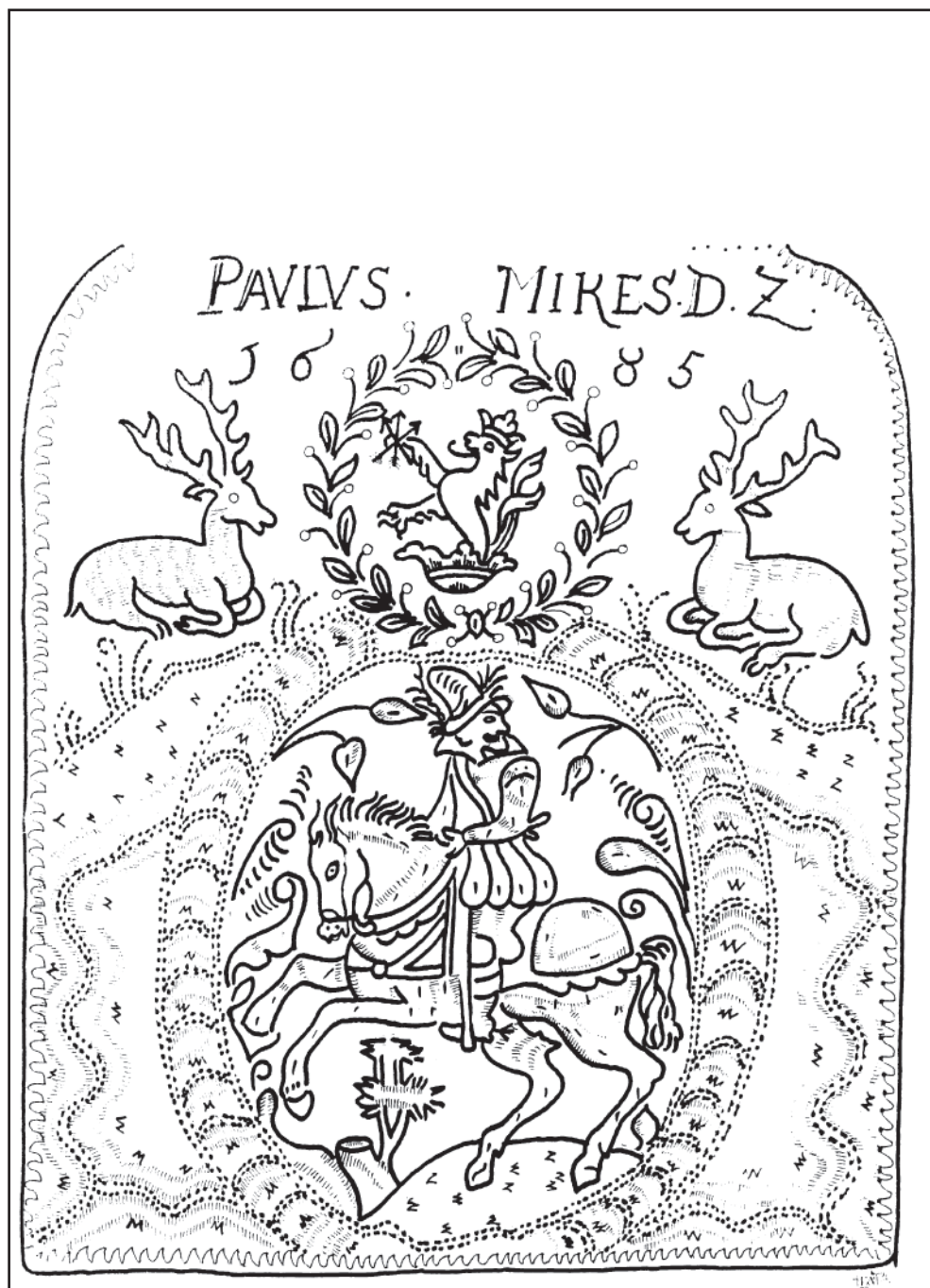
(1:100.)

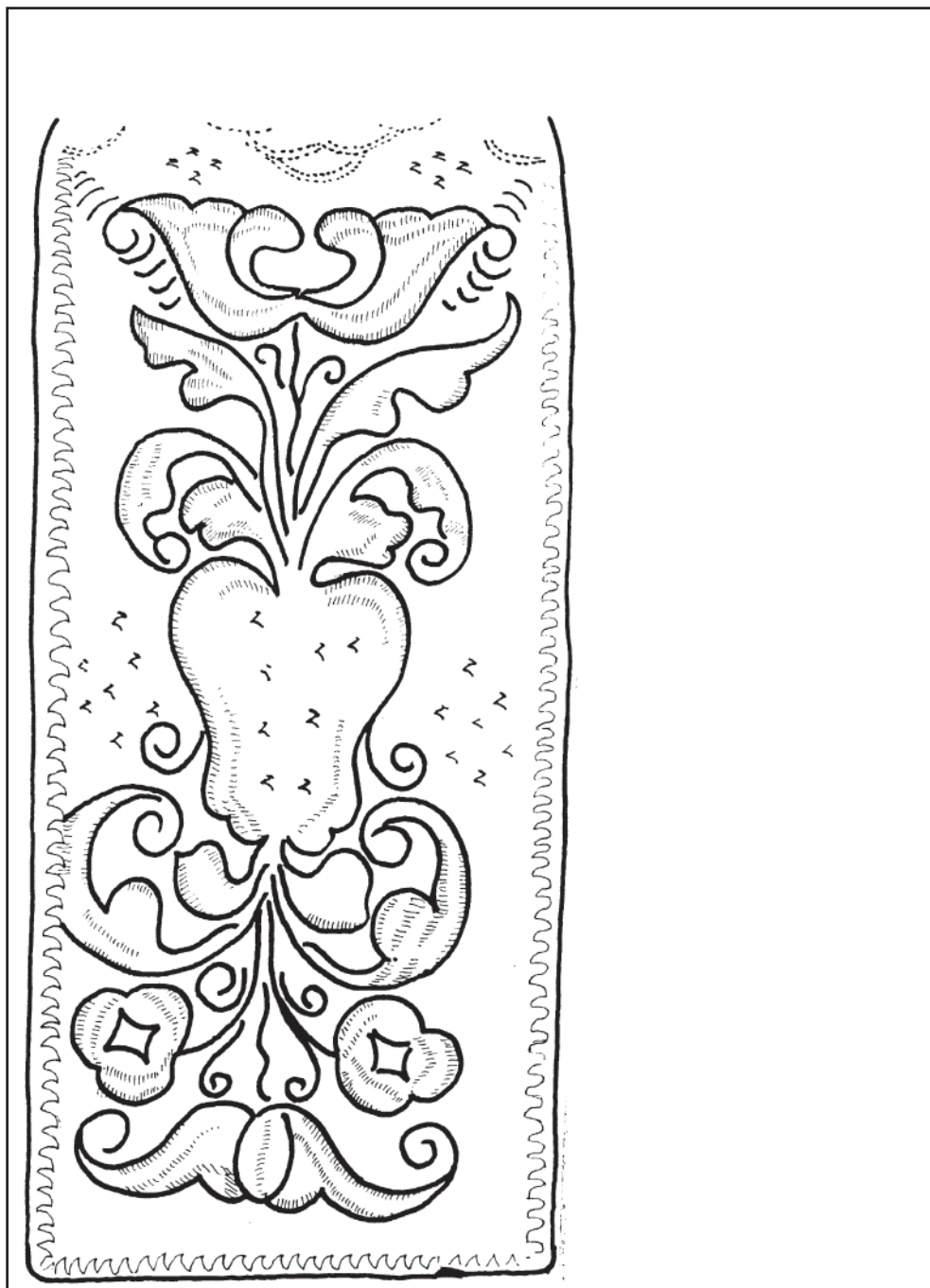


Feltárta 1931. márc. 23-án
 K. Kesztyös János

2. ábra







4. ábra A zágoni MIKES-ónpalack oldallapjainak díszítménye



