

## A Székelyudvarhely – „Budvár”-i kora középkori bronz füstőlálj

(Kivonat)

A szerző az egykori székelyudvarhelyi Rajoni Múzeum 1960-ban a fenti helyen végzett régészeti ásatásakor napvilágra került bronz füstőláljat mutat be. Az előkerülés körülményeit figyelembe véve s a szegényes szakirodalomra támaszkodva a 12. századból keltezi e tárgyat. Szerinte a füstőlálj bizánci eredetű, s idekerülte esetleg a bizánci seregeknek az Erdély egy részét pusztító 1166-os betöréséhez köthető. A tárgy egyedi darab. A Szucsáva megyei Coșna Floreni-ből hasonló bronz füstőlőfedő ismeretes. A „budvári” bronz füstőlálj durva kivitelezésű, simítatlan, egyszerű díszítésű, mintegy harmada hiányzik, használat nyomai nem mutatkoznak rajta.

A minden bizonnyal a 18. század végén hamisított, ún. „Csfki székely krónika” alapján a Hargita megyei Székelyudvarhely legnyugatibb házcsoportja fölött magasló „Budvárát” hosszú évtizedeken át a hun uralom felbomlása után „helyben maradt” székely „rabonbánok” központjaként emlegették és tisztelték a történelmi délibábokat kergető, még az akkori tudásszínhez mérten is csekély történelmi ismeretekkel rendelkező, a zivataros idők múlt jelenségeivel foglalkozó egyes személyek. Ez az állítás azonban nem egyéb egyszerű mesénél. Már a múlt század alkonyán JAKAB Elek, TÉGLÁS Gábor és mások is, de különösképpen az 1960-as évek végén itt végzett régészeti ásatások a „krónika” állításai igaztalan voltát bizonyították.<sup>1</sup>

Az erősség 140-160 m viszonylagos magasságban elterülő, három oldalról meredek sziklafal határolta lapos tetőre épült. Az ÉNy-i nyereg biztosította az egyetlen könnyű megközelítési lehetőséget. Minden bizonnyal őskori eredetű négy hatalmas földtöltés és két árok zárta le a hegynyakat. Az utolsó, legbelső töltés az É-i illetve ÉK-i oldalon is folytatódik, kezdetleges bejárat (**Zwinger**) alkotván. E töltésbe alapozva emelték a (ma már kétségtelenül tudottan) mélységben tagozott kora középkori magyar gyeprüségbe illeszkedett vár kőfalát.

Kinckeresők nagyméretű gödrei mélyednek az erősség belső, mintegy 1/4 ha-nyi felületébe.

A Székelyudvarhelyi Múzeum 1969-1970-ben végzett régészeti tervásatásaihoz hűtött kutatóárok és felületi föltárások metszetei nem tették lehetővé a különböző korok települési rétegeinek az egyértelmű elkülönítését. A munkálattok föltárt régészeti anyag rendkívül kevertnek bizonyult. Az emlékek csak alaki tekintetben meg jellegük alapján tanulmányozhatók, és választhatók szét. A napvilágra került anyag a következő régészeti műveltségekhez, illetve korokhoz tartozik: az újabb kőkor végi Erősd – Cucuteni, a réz-, illetve bronzkori Kolozskorpad I (Schneckenberg) meg II (Wietenberg), a korai vaskor Hallstatt A és B (?), dák La Tène III, római-, népvándorlás- és kora középkor. Az utolsóól eltekintve, mindenik esetében általában törzsi (?) székelyként vagy „végső menedékként” kell tekintenünk a vártetőt.

A belső védőtöltés metszetének a tanulmányozása segítségével mégis két (esetleg három?) építési szakasz különíthető el. A védelmi elemek többsége, de esetleg mindenike a dák La Tène-hez tartozik. A legbelsőbe alapozott, **mészhabarccsal kötött kőfal** viszont a 11-12. század fordulóján emelt és a 12. század folyamán is használt építmény. Mindenekelőtt az ez időből származó (részben lassú korongon alakított) égetett agyagedények töredékei indokolják – rakatását tekintve – a 11. század második, a 12. század első feléből való keltezését. Kiegészíthető edényaljon négyszögbe zárt kereszt alakú, domború fe-

\* A dolgozat román eredetije (Cădelnița de bronz din perioada feudalismului timpuriu de la Odorheiu Secuiesc – „Cetatea Bud”. az Apvlvm-ban (XVIII, Alba Iulia 1980, 185-193.) jelent meg. Szerző több szempontból is helyesnek ítéli magyar nyelvű (újra)közlését.



nékbélyegző jelentkezik. Mai ismereteink értelmében Erdélyben a domború fenékbélyegző „díszítés” a 9-10. század égetett agyagedényeiről hiányzik. Viszont a következő három évszázad megszokott „éktímnévé” válik.<sup>2</sup> Ugyanerre az időszakra utalnak egyrészt egy, teljes egészében föltárt, ház maradványai, másrészt a hozzátartozó (szemét?-)gödörben fölfedezett és a Székelyudvarhelyi Múzeumba került, ismertetésem tárgyát alkotó füstölőalj is.<sup>3</sup>

A félgömb alakú füstölőalj magassága 61, felső átmérője 103, talpának átmérője 48, falvastagsága pedig 2-2,5 mm. Leltári száma: 70/48 (1-4. ábra). A jelek szerint homokmintában öntötték ki. Mind külső, mind belső felülete egyenetlen, durva, „simítatlan”. Egyik füle és a félgömb hozzátartozó felületének kb. 1/5 része hiányzik. Ez a hiány talán még öntésekor, de mindenestre földbe kerülése előtt keletkezett. Alul vele egybeöntött, lefelé szélesedő, szabálytalan kört alkotó alacsony talpra támaszkodik. Zsinórt utánzó borda (?) köríti a kettő „csatlakozását”. A talpon az öntés nyílásait mutató két betüremelés látszik. A félgömb felső, szabálytalan ívű pereméhez, szintén vele egybeöntve (eredetileg) három, arányosan eloszló, viszonylag széles félkör alakú fül illeszkedik. A félgömb külső felületén mindenik fültől a talpig egy-egy borda húzódik, három egyenlő gömbfelületre osztva ezt. A bordákra egy-egy, gömböcskében végződő (az **f** betűre emlékeztető) régi nyomtatott **f** alakú, egyenlőtlen nagyságú öntött hengerecske támaszkodik. Utóbbiak, mintegy áttört díszítést képezve, a talp külső pereméhez csatlakoznak. Nem utólagosan odaillesztettek.

A füstölőalj pereme alatt egyenlőtlen alakú s nagyságú, a peremmel egyközű alapú háromszögek sorakoznak egymástól meglehetősen szabályos távolságban, és törik át az oldalfalat. A háromszögeket jól megfigyelhető „hidegvágóval” metszették ugyan ki, de nem eléggé gondosan. Ennek következtében csúcsaik egy részénél a fal belső maradványai megőrződtek. A hat háromszögből álló sor a meglévő két fül közti gömböven teljes. A hiányzó fül felé esőn egyik sávban csak öt, meg a hatodik egyik oldala látha-

tó. A másikon pedig csupán három háromszög nyomai állapíthatók meg.

Ez idő szerint eldönthetetlen, vajon csak egyszerű díszítő s használati (a képződő füst kiáramlását biztosító) rendeltetésű elemekről beszélhetünk-e vagy egyúttal mélyebb vallási értelmük is volt. A középkorban a hármasszámról és az egyenlő oldalú háromszögről tudjuk ui., hogy mennyire jelentős, elsősorban a Szentháromságra utaló vallási jelkép volt<sup>4</sup>. Viszont, ha ilyenként (is) tekintjük, akkor kétségtelenül fordítottan (tehát csúcsukkal fölfelé) kellene elhelyezkedniök. De ismerünk kivételeket is.

A peremnek a háromszögek fölötti sávjában szintén „hidegvágóval” zezugos futású vonalat alkotó egyeneskéket mélyítették.

Egyéb díszítés nyoma nem fedezhető föl. Esetleges további vizsgálódások ugyan még módosíthatják ezt a megfigyelésemet, de ez nem látszik valószínűnek, hisz az öntés egészen apró kidudorodásai is kitűnnek.

Jelenleg meghatározhatatlan: volt-e ebbe az alsó részbe járó parázstartó serpenyője (csészéje). Fedele ásatáskor nem került elő. Ezenkívül hiányzik még az említett alsó részt tartó három láncfűzér, az azokat egybefogó gyűrű, valamint a belőle levezető s a fedő felhúzására szolgáló negyedik láncfűzér.

Kora középkori füstölők rendkívül gyérek Románia területén. Ezért kell különösen jelentősként tekintenünk leletünket, még akkor is, ha megfelelő hasonmások hiányában pillanatnyilag nem is vonhatók le belőle különösebben messzemenő következtetések. Fölfedezésekor a főntemlített boronaház leletanyaga s előkerülése figyelembe vételével a 11. század végéről, de inkább a 12. századból keltezhető. Bővebb szakirodalmat tanulmányozva sem vált szükségessé korbeosztásának a módosítása.

Füstölőaljunkhoz rendkívül közel áll, szinte mondhatnám: „unokatestvére”, a Szucsáva (Suceava) megyei Coșna-Floreni-ben 1960-ban fölfedezett tárgy. Bronz füstölő **fedele** lévén, mintegy „kiegészíti” a tőlem bemutatottat. Ékítése majdnem azonos a mienkével: össze-vissza állított, rendszertelenül elhelyezett, szabálytalan és



egymástól eltérő kisebb-nagyobb háromszögek törik át oldalát. Kivitelezése szintén kezdetleges. Csupán átmérője kisebb (5. ábra).<sup>5</sup>

Ilyenszerű füstölő(fedő)ket az i.u. 6-7. századtól kezdve használtak a Bizánci Birodalom területén<sup>6</sup>. Ezek rendkívül elterjedtek voltak itt. Noha az is tágasabb időközből ismeretes, D. Gh. TEODOR előbb a 12-13. századból keltezte a vele együtt talált kengyel alapján ezt a biztosan bizánci eredetű füstölőfedőt. Vélekedését később módosította. Az ugyancsak kísérletükben előkerült más tárgyak segítségével tágabb időszakra: immár a 9-11. század közére osztotta be. Bizonyos további indítékokat is figyelembe véve, később ezt az időközt a 10-11. századra szűkítette.<sup>7</sup> Szerintem ez utóbbi, ti. a 11. század a legvalószínűbb.

Bronzból, ezüstből készült, az országban korai (12. század második fele, 13. századi) nyugati eredetű minták után előállított füstölők a Szeged- Csorváról<sup>8</sup>, meg a Győr-Moson-Sopron megyei, Soproni járási Hidegségről<sup>9</sup> ismeretesek még. Díszítésüknek a mienkétől egészen elütő volta miatt azonban igyekezetemet egyáltalán nem könnyítik meg, bár a füstölő talpának az illeszkedésénél alkalmazott, zsinórt utánzó bordát és az oldal bordáit, valamint a talphoz kapcsolódó, f-re emlékeztető tagokat talán mégis „összekötő láncszemként” lehetne tekinteni.

A következő kérdéseket egyelőre nem tudom megválaszolni: ki, hol, mikor készítette füstölőaljunkat; honnan, mikor és hogyan került fölfedezése helyére. Utóbbira többféle válasz is adható. Úgy hiszem, hogy annyit csak megkockáztathatok, és ezt meg is kell kockáztatnom, minden bizonytalanság ellenére: a Coşna-Floreni-i füstölőfedő közvetlenül (hisz a talán a Borgói-hágón áttörő s Erdélyben pusztító egyik görög hadsereg valószínűleg éppen itt vonulhatott föl), a Székelyudvarhely-, „budvári” pedig közvetve az 1166-ban Erdély ellen két oldalról is indított<sup>10</sup>, és ÉK-i területeire be is hatoló sikeres bizánci hadjáratához köthető. Egyrészt a két azonos jellegű tárgy időbesorolása lehetővé teszi ezt. Másrészt ugyancsak mellette szól az ismeretes tény, hogy bármilyen, keresztény vagy nem keresztény hadsereggel papok is vonultak, imád-

kozva s (főképpen) csaták előtt imádkoztatva a harcosokat. Márpedig a füstölő a bizánci sereget szolgáló papok istentiszteleteinek is az elengedhetetlen kelléke volt.

Állapotához fűződő megfigyeléseim alapján úgy hiszem: a Székelyudvarhely-, „Budvár”-ról ismertett füstölőaljat lelőhelyére kerülte előtt csak igen csekély mértékben használhatták eredeti rendeltetésének megfelelően. A történelmi körülmények ismeretében még az is mondható: **az adott helyen biztosan nem alkalmazták eredeti (templomi) feladatkörében.** Talán mondhatni: akár (hadi)zsákmányként szerzett tárgy is lehet<sup>11</sup>. E tekintetben igen jelentősnek mutatkozik az a tény, hogy **egyetlen más keresztény jellegű lelet sem került napvilágra a budvári ásatások folyamán.**

Ezért is, de sokkal inkább egyebek miatt is, fölül kell vizsgálni az eddigi, szélteben-hosszában hangoztatott vélekedéseket: keresztény jellegű, tartalmú s rendeltetésű tárgy(ak) föllelése (szerintem sem) jelzi minden esetben az illető település lakosságának az új hitre térését, annak az időbeli ottani gyakorlását. Többek elgondolásával szembehelyezkedve kétségbe kell tehát vonni az ilyen leletek és elsősorban a kereszt alakú jegyek (bizánci) **kereszténységhez** kapcsolásának a jogosságát.<sup>12</sup> **Erre a fölfogásra** mások, valamint a magam érvei mellett **a jelzettekkel azonos kivitelezésű s alakú (fenék) bélyegzőknek a Mongóliában jóval korábbi, 5. századi – vagy inkább még előbbi – jelentkezése is kényszerít.**<sup>13</sup> Ezenkívül kegytárgyaknak nem keresztények, de akár keresztények részéről való elrablásáról folyamatosan tudunk. De nem keresztények is visel(het)tek keresztény jellegű tárgyakat.

A mindenkori lakosság csak egyéb, vitathatatlanul ilyen jellegű valló nyomai, egyidejű templommaradványai, vagy keresztény temető stb. esetében tekinthető (majdnem) bizonyosan az új, keresztény hit követőjeként.

Összegzésként: ismertett füstölőaljunk kétségtelenül nem nyugat-európai, hanem a bizánci egyházi fémművesség termékeivel rokonítható. Bemutatott leletünk rendkívüli jelentőségű,



még ha megfelelő összehasonlító anyag hiánya miatt ezúttal nem is vonhatók le szélesebb körű következtetések. Tárnyunk a 11. század végéről, de inkább a 12. századból keltezhető, s valószínűleg kapcsolatba hozható az egyik, talán az 1166. évi Erdély elleni bizánci hadjáratral.

## Jegyzet

1. Az ásatások részletesebb, de távolról sem mindent felölő eredményei, bőséges irodalommal: FERENCZI, G.; FERENCZI, I.: *Cetatea dacică de la Odorheiu Secuiesc*, in: Crisia, 1972, 60-63; uő: *A kora középkori kelet-erdélyi mészhabarcskötésű várak kéréséséhez. A Tanulmányok a romániai együttlakó nemzetiségek történetéhez... II.* köteté számára is leadott, de közlésre csak a jelen kötetben, az el nem tűnt szemléltetőanyaggal kerülő kézirat. – A messze kiugró hegyfokra, *hegykiágazásra* épített vár „Bud” neve tekintetében fölvetődik a kérdés: vajon nem köthető-e az értelemszerűen is idekivánczó török *but* köznévszéhez? „Úgy vélekedhetünk – írja ui. PAIS Dező –, hogy a „Fuss, Bein, Schenkel” jelentésű török *but* összefügg az ’ág’ jelentésű \**but*-\**bud* szóval, illetőleg ebből jelentéstani elfejlődéssel jött létre, úgy, hogy a \**but*-\**bud* a maga eredetibb ’ág’ jelentésében kihalt”. Ide tartozik a *but* ige származékaként a török *butaq*-*budaq*, *butiy*-*budiy*, „Tehát – folytatja PAIS D. – a törökben volt egy ’üt’ jelentésű *but* ige, és török nyelvtani vagy nyelvtörténeti alapon az is több, mint valószínű, hogy az ’ág’ értelemben szereplő *butiq*-*budiq*, *butaq*-*budaq*, *buta* elemek igei eredetű névszói formák [...] Buda város nevének Anyomusból *budumar*. Alberinus szerzetes krónikájából az 1223. évre keltezte *Bodvarium* (accusativus) alakjait ismerjük. Éppen ezeknek a számbavételre tartom legvalószínűbbnek, hogy a név török eredetű, mégpedig az ’ág, csomó, bukáló, tuskó, buta’ jelentésű török *but*-*bud*, *buta*-*buda* közszók személynévi alkalmazása. [...] Egyébként a török szócsaládban kereshetjük *bot* és *buta* közszavaink, valamint a hagyomány *Botond*-ja nevének előzményeit. Tehát abban a korban nem ritka névváltozások esetével van dolgunk: ugyanazt a személyt hol ’ág stb’ jelentésű közszóból vált *Bud(u)* néven, hol meg az ugyancsak ’ág stb’ jelentésű *Buda* néven emlegették.” (A *táltos meg az orvos*, in: *A magyar févállás nyelvi emlékeiből*, Bp. 1975, 77-78. és 1. j.). PAIS D. mondottai értelmében e \**but*-\**bud* hoz köthetők a Beszterce mellett *Budak* helység- és víznev. [Ezzel kapcsolatban GYÖRFFY György is ugyanezre az eredményre jutott: *Besenyők és magyarok*, in: *KÖRÖSI CSOMARCHIVUM*. Zeitschrift für türkische Philologie und verwandte Gebiete I, pótkötet. Bp. 1940 (kny.) 100. De FERENCZI István is hasonlóan vélekedik: *A Beszterce környéki besenyő telepekről*, Kézirat. Ezzel szemben ld. KNEZSA István: *Keletmagyarország helynevei*, in: *A Magyar Történetudományi Intézet Évkönyve*, 1943, in: *Magyarok és románok*. I, Bp. 1943. 204/41. sz.] Közéleben Őrhegy és a Kusma határába eső, 11-12. századi „Fekete-hegy” vár, Erdővidéken a Bibarcfalva határában lévő, bizonyára szintén a jelzett időből származó erősség alatt meghúzódó *Bodos*, nem messze tőle egykori vasbányájáról nevezetes *Bodvaj* (?) neve, a fölötte emelkedő „Les-hegyvel” (!), valamint az ugyancsak ehhez a vidékhez tartozó Alsórákos határából ismeretes, 11-12. századbeli „Mihály-vár” mellett, s a vele egyidős „Kakasbarázdát” hordozó *Buta-domb*. [K. G.: *Alsó-Rákos – Bibarcfalvi kirándulás*, in: *Erdély XIV* (1905) 176; hibásan idézi cs. SÁNDOR Imre: *A székelylek letelepülése*. Bp. 1930, 79, 20 jz.], távolabb *Bodfalu*, hozzá közel a 12. (?) századi feketehalmi várral, illetve az Olt-völgyből, éppen Bodfalu s Alsórákos közötti szakaszának a környékéről, az 1211-ben kiadott oklevélben jelzett gyeptámaradványokkal [vö. *Documente privind istoria României, veacul XI, XII și XIII C. Transilvania I* (1075-1250) Buc. 1951, 150-151, 77. sz.].
2. HOREDIT, Kurt: *Ceramica slavă în Transilvania*, in: SCIV, II/2 (1951) 210, V. t. 5-8, VI. t., IX. t. 7, 9, XI. t. 8, XII. t. 7-8.
3. MARTIGNY: *Dictionnaire des antiquités chrétiennes*. Paris 1889, 3 274-275. *Encensoir* címszó; BESNIER, M.: *Turibulum* címszó, in: DAREMBERG, Ch. – SEGLIO, Edm.: *Dictionnaire des antiquités grecques et romaines d’après les textes et les monuments...* V, Paris (é.n.) 542; FORRER, R.: *Reallexicon der prähistorischen, klassischen und frühgeschichtlichen Altertümer*. Berlin-Stuttgart (1907) 647,

- Rauchgefässer címszó; LECLERQ, H.: *Encensoir* címszó, in: CABROL, F. – LECLERQ, H.: *Dictionnaire d’archéologie chrétienne et du liturgie*. V/1 Paris 1922, 21-33, nagykiterjedésű területeket felölő gazdag irodalommal; *Dicționarul limbii române moderne*. Buc. 1958, 124. *Cădelnița* címszó; *Művészettörténeti ABC* (szerk.: MOLNÁR A.; NÉMETH L.; VOIT P.) Bp. 1961, 146. *füstölő* címszó: „*tömjénež, turibulum* (lat.): hármas láncon függő, fémblől készült, torony v. váza alakú liturgikus tárgy, alsó részében a tömjénezéskor használt parázstatór csésze, fedele áttört művű”; *Magyar értelmező kéziszótár*. Bp. 1972, 449. *füstölő* címszó II. 1.; DRÁGUT V.: *Dicționar enciclopedic de artă medievală românească*. Buc. 1976, 83-84. *Cădelnița* címszó.
4. MARQUÉS-RIVIÈRE, J.: *Amulettes, talismans et pantaques dans les traditions orientales et occidentales*. Paris. 1938, képpen 82 és kk.; KLAUSER, Th.: *Reallexikon für Antike und Christum. Sachwörterbuch zur Auseinandersetzung des Christentum mit der antiken Welt*. I. Leipzig 1943, 967-968. *Auge* címszó; LÁSZLÓ, A.: *Vases néolithique à face humaine, découverts en Roumanie. Quelques considérations concernant la thème de la face humaine sur céramique néolithique du Bassin Danubien. Újkőkori arcos edények Romániából. Az emberi arc ábrázolásának kérdéséről a Dunamező neolitikus edényein*, in: Alba Regia. Annales Musei Stephani Regis. Székesfehérvár. 1972, 211-235; VLASSA, N.: *Piese turdăzene de influență orientală*. in: *Apvlvm* 15 (1977), 610.
  5. TEODOR, D. Gh.: *Le haut féodalisme sur le territoire de la Moldavie à la lumière des données archéologiques*, in: Dacia, N. S. 9 (1965) 329, és 25. jz.; uő.: *Elemente și influențe bizantine în Moldova în secolele VI-XI*, in: SCIV, 21 (1970) 114., 124. és 161. jz., 8/15. kép; COMAN, Ghenău: *Mărturie arheologice privind creștinismul în Moldova secolelor VI-XII*, in: *Danubius*, 5 (1971) 81, 8. á.
  6. Vö. ROSS, N. C.: *Catalogue of the Byzantine and Early Medieval Antiquities in the Dumbarton Oaks Collection*. I. Washington 1962, 43-44. XXXIII. t. 46, 48. – Csak D. Gh. TEODOR előbb említett tanulmányának az utalásából (161. jz.) ismerem. O. WULFFnak az Észak-Afrikából és Kis-Ázsiából származó füstölőket és a 8. századig terjedő régészeti anyagot tárgyaló jelentős munkája (*Altchristliche und mittelalterliche byzantinische und italienische Bildwerke*. Bd. III, Teil: *Altchristliche Bildwerke*. Berlin 1909, in: *Königliche Museen zur Berlin. Beschreibung der Bildwerke der christlichen Epochen*. 202-207) nem tartalmaz a miénkhez hasonlíthatókat. Ez utóbbi kiadványra N. VLASSA hívtá föl figyelmemet. Szívességét ezúton is köszönöm.
  7. TEODOR, D. Gh.: *i.m.* 114, 100. jz.
  8. ENTZ G.: *A Szeged-csorvai bronz tömjénező*, in: *Művészettörténeti Értesítő*, 6/1 (1957) 11-16. képpel.
  9. BODOR I.: *Hidegség (Győr-Sopron m., Soproni járás) r. k. templomának építéstörténete*, in: *Archaeologiai Értesítő*, 101/2 (1974), 263-274, 11/1-2. kép.
  10. Különösképpen Kinnámosz bizánci krónikaíró ismertetésére támaszkodó, szélesebb délkelet-európai történelmi kerete, ld.: MORAVCSIK, Gy.: *Byzantium and the Magyars*. Bp. 1970, 77-89, a középkori Magyarország déli s keleti részeire vezetett hadjáratral kapcsolatban pedig ld. főként a 83-85-öt. A bizánci krónikás értesítése szerint (Kinnámosz, VI, 3. Bonn, 217-218; Nikétász Khoniátész is, Bonn, 167) az I. Mánuel bizánci császártól (1143-1180) az akkori Magyar királyság ellen a vlahok segítségével indított 1166. évi hadjárat eseményei –, erről az oldalról, ahonnan addig még senki se támadta meg Magyarországot” – a Kárpátok ívének a külső peremrésein, valahol a havasvli síkság keleti vagy Moldva déli részén és aztán Erdélyben zajlódhattak le [vö. NÁSTUREL, P. S.: *Valaques et Byzantins sous le règne de Manuel Comnene*, in: *Byzantina I* (1969) 179 skk.]. Utóbbi szerző szerint a bizánciaknak a Kárpátok felé s a Fekete-tenger felől – azaz északkelet-havasvli s dél-moldvai területeken keresztül – indított hadjáratában részt vett, Kinnámoszról említett vlahok a Dunától délre lakók lehettek. R. THEODORESCU [Bizant, Balcan, Occident la începuturile culturii medievale românești (secolele X-XIV), in: *Biblioteca istorică*, XLI Buc. 1974 58, 48. jz.] vélekedése értelmében viszont ez nem rekeszti ki P. S. NÁSTUREL a Dunától északra lakó – havasvli, moldvai – vlahok és bizánciak közti kapcsolatok lehetőségéhez fűződő feltevését sem. Egyébként I. Mánuelnek a kunok ellen 1147-1148-ban viselt hadjáratában részt vett bizánci hadak



mai napig tisztázatlan és sokat vitatott útírány, úgy tetszik, hasonlóképpen a kelet-havasalvi Baragánt és talán Moldva déli részeit keresztelte...

11. Szem előtt kell tartanunk az ugyan korábbi időkre vonatkozó megfigyelést: a magyarországi 9-10. század fordulója körüli évtizedekből keltezett „mindszenti temető arra int, hogy az Alföld bolgár megszállása mellett a magyarsághoz bulgáriai kalandozások során is kerülhettek különböző tárgyak, s arra is, hogy bizánci jellegű egyházi felszerelések idejűtésének egyik útja a bolgár egyházon keresztül vezetett.” (NAGY Árpád: **Régészeti adatok az Alföld IX. századi történetéhez**, in: Diáköri Füzetek, Debrecen 1967. 88-90.

12. MORAVCSIK Gy.: **A honfoglalás előtti magyarság és a kereszténység**, in: **Szent István Emlékkönyv** I. Bp. 1938 211-212; uő.: **Byzantine Christianity and the Magyars in Period of Their Migration**, in: *The American Slavic and East European Review*, 5 (1946), 29-45; uő.: **Studia Byzantina** Bp. 1967 245-259; VAŇA, Zd.: **Mad'ari a Slovan've svētle archeologických nálezi X.-XII. století**, in: *Slovenská Archeologia*, II (1954) 60; COMAN, Gh.: i.m., 75-82. Hogy keresztény „jellegű” tárgy nem feltétlenül jelenti (akár utolsó) telepedésüknek a keresztény voltát, ld. LÁSZLÓ Gy.: **Adatok az avarokor mielőtt 6-keresztény kapcsolataihoz**, Bp. 1935; COMŤA, M.: **Cu privire la semnificatia mārtilor de olari din epoca feudală timpurie**, in: *SCIV*, 12/2 (1961), 291-305; BALINT Cs.: **Honfoglalás kori strok Szeged-Óthalmon**, in: *A Móra Ferenc Múzeum Évkönyve*, 1968, 72. és 70. jz.

13. Vő. ERDÉLYI I.: **Előzetes jelentés az 1971. évi mongóliai régészeti kutatásainkról**, in: *Archaeologiai Értesítő*, 101/1 (1974), 139-146, hköppen 140-142. és 9. á. A következőkről értesülünk: Hentej aymak, Dzsargaltéhan járási székhelytől délre, Dúlga-úl hiung-nu sírhalmos temető 7. (legnagyobb halmú) sírja mellékletei között a „koporsó alsó végében [...] ép agyagedényt találtunk [...], az ÉNy-i sarokban fektűdt [...]]. Vállán körben kettős vonaldísz haladt végig. Az edény korongon készűlt. **Fenekén** a centrumban a **szőgletes korongcsap lenyomata** (9. kép) jól látszik, **benne átólson elhelyezett, kidomborodó kereszt alakú jellel**. [...] 9. sír. Kétfűlű, díszítetlen bronzűst mellett [...] korongolt szűrke agyagedény. **Fenekén szőgletes, átólós keresztűl díszített korongcsap lenyomata**, mint a 7. kurgán esetében.” (Én emeltem ki - F.G.) De ugyanezek a jelek ismeretesek az avarok hagyatékából is, valamint a 13-14. századi Aranyhorda kánjainak a nemzetségjegyei (tamgái) között is föllelhetők. Vő. LÁSZLÓ, Gy.: **Études archéologiques sur l'histoire de la société des Avars**, in: *Archaeologia Hungarica* S. N. XXXIV (1955), 155, 44. kép, 171, 54. kép. Szerintem megkülönböztetetten kell figyelni a kérdés tisztázása tekintetében az Ukrajna Fekete-tenger melléki területein található, elsősorban türk népcsoportok ottani tartózkodásához köthető kőszobrok (kammennyje baby) hátsó oldaláról jelzett **négyszögbe foglalt kereszt-alakú jelekre**. Jónéhány 11-12. századbeli hazai edényen megfigyelhető **azonos** fenékbélyegzőkkel összehasonlítva nemcsak alakítani megfelelelésűk szembeötölő, hanem kivitelezésűk tekintetében is egészen egyezők. Nevezetesen: **mind az edények, mind a szobrok jegyei (viszonylag) sima felületből emelkednek ki**. Vő. FEHÉR G.: **A bolgár-török - műveltség emlékei és magyar őstörténeti vonatkozásaik**, in: *Archaeologia Hungarica* VII (1931), 41, 57. kép. Az viszont már magatól értetődik, hogy a többi hasonló, de - edényen, vagy a bögözi 11-12. századi település ásátásakor fölszínre került tűzikutyán stb. megfigyelhető - **körbe** foglalt kidomborodó vagy bemélyített (fenékbélyegző is ugyanennek a „díszítési módnak” az egyik megjelenési alakja.

## Partea inferioară a unei cādelnite de bronz din evul mediu timpuriu, Odorheiu Secuiesc - „Cetatea Bud”

(Rezumat)

Autorul prezintă partea inferioară emisferică a unei cādelnite de bronz. Aceasta datează din perioada evului mediu timpuriu, și a fost descoperită

rită cu ocazia săpăturilor arheologice executate în anul 1960 de către Muzeul Raional din Odorheiu Secuiesc, la locul numit „Cetatea Bud”. Bibliografia de specialitate redusă, observațiile făcute cu ocazia săpăturilor datează acest obiect din secolul al 12-lea, este de origine bizantină și a ajuns aici pe o cale necunoscută. Se poate lega de pătrunderea devastatoare pe teritoriul Ardealului în anul 1166 a unor trupe expediționare bizantine. Obiectul constituie o raritate și e unic în felul său. La Coșna-Floreni (jud. SV) a fost descoperită o parte superioară a unei cādelnite tot de bronz. Cādelnita de la „Cetatea Bud” este nefinisată, cu ornamente simple, îi lipsește circa o treime, și nu apar urme de folosință.

## The Bronze Smoking-Bottom at Székelyudvarhely (Odorheiu Secuiesc), „Budvár”, 12<sup>th</sup> Century

(Abstract)

The author presents a bronze bottom found in 1960 at the district museum in Székelyudvarhely during the outdigings. Taking into consideration the conditions of the discovery and on the ground of the poor reference literature it can be put around the 12th century. According to it the smoking-bottom is of a Byzantine origine and the fact that it was found there may be the reason of a Byzantine army destroying a part of Transylvania in 1166. The object is unique. There is one similar top of smoker that had been found in the district Suceava, village Floreni. The bronze smoking-bottom is of rough execution, it is not neated, with simple decoration, one third part missing, and no traces of use can be depicted on it.





1. ábra A Székelyudvarhely – „Budvár”-i bronz füstölőalj felülnézeti képe  
(ZEPECZÁNER Jenő felvétele. Szívességét ezúton is köszönöm F.G.)

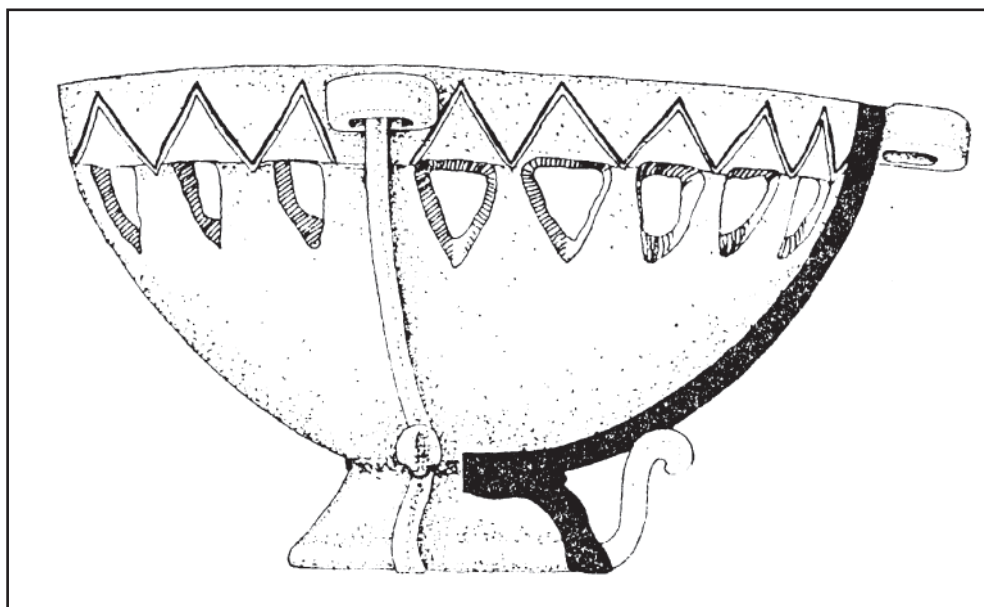


2. ábra A Székelyudvarhely – „Budvár”-i bronz füstölőalj alulnézeti képe  
(ZEPECZÁNER Jenő felvétele)





3. ábra A Székelyudvarhely – „Budvár”-i bronz füstölőalj oldalnézeti képe  
(ZEPECZÁNER Jenő felvétele)



4. ábra A Székelyudvarhely – „Budvár”-i bronz füstölőalj oldalnézeti rajza  
(az APVLVM-beli első közlés után)



